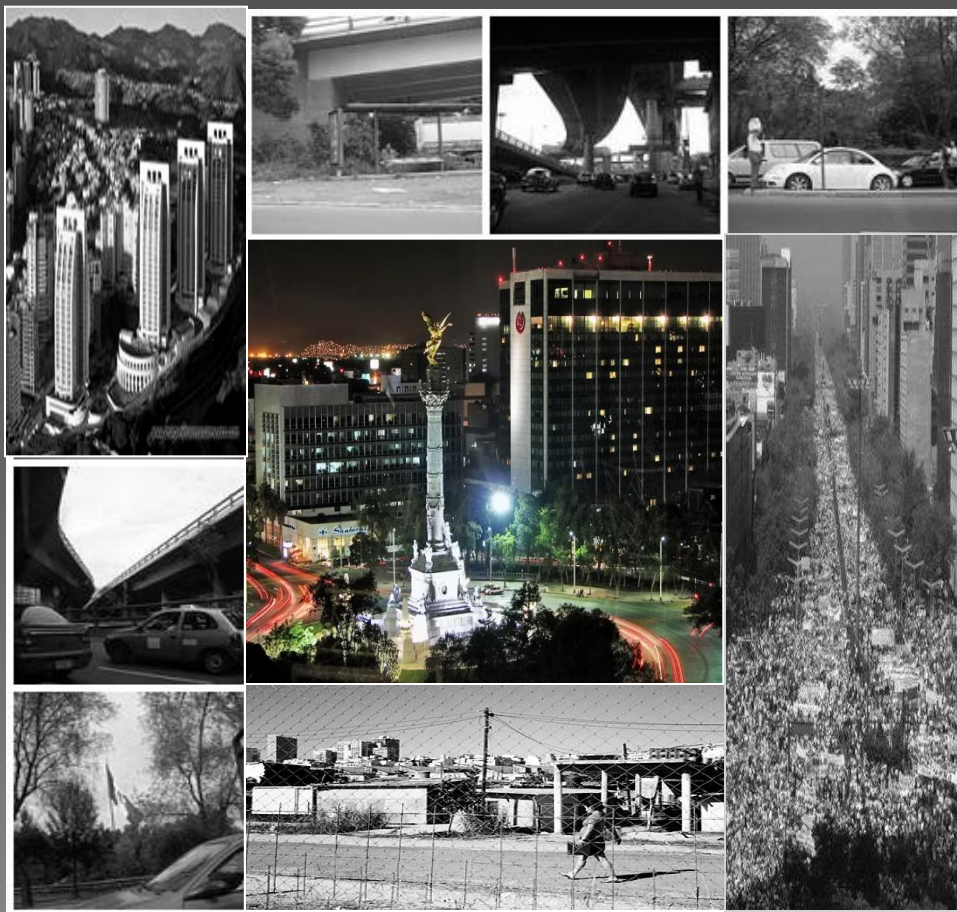


DESIGUALDADES SOCIO-ESPACIALES Y SEGREGACION EN CIUDADES MEXICANAS



Seminario: Las
desigualdades y el
progreso en México

Martha Schteingart
COLMEX-INEGI
21 de Marzo, 2013.

OBJETIVOS

- ◉ En este trabajo retomaré algunos análisis y conclusiones de una investigación sobre la división social del espacio en la Zona Metropolitana de la Ciudad de México, a la que se agregó luego el análisis de esta temática en las tres metrópolis que le siguen en tamaño: Guadalajara, Monterrey y Puebla, (Rubalcava y Schteingart 2012).
- ◉ Me centraré sobre todo en la parte referida a las desigualdades socio-espaciales medidas, tanto a nivel de las unidades político administrativas como de las Áreas Geoestadísticas Básicas, que muestran los muy diferentes valores de las variables seleccionadas por estrato socio-espacial, en 1990 y el año 2000 y las diferencias que se pueden observar al pasar de las unidades mayores a las más desagregadas.

DIVISION DEL ESPACIO EN AMERICA LATINA y MÉXICO.

- ◉ Los grupos más afluentes se instalan en lugares más centrales mientras las familias más pobres lo hacen en zonas alejadas y poco aptas para el poblamiento, por ello, en términos generales las grandes desigualdades que podremos observar se dan sobre todo en la relación centro-periferia.
- ◉ Es importante resaltar que las desigualdades socio-espaciales implican agregar a las que se dan en los ingresos y en la calidad de la vivienda una dimensión mucho más compleja de lo que significa la pobreza urbana. Por ello la técnica estadística de análisis multivariado que hemos utilizado y también la incorporación del análisis de la segregación y de la ubicación de los diferentes grupos en el espacio de la ciudad.

DIVISION DEL ESPACIO EN MÉXICO

Aclaraciones conceptuales.

- ⊙ Hacemos una distinción entre división social del espacio (grandes lineamientos de la organización del mismo) y segregación (grado de proximidad espacial de las familias que pertenecen a un mismo grupo social y su distancia con otros grupos, étnicos, raciales o socio-económicos), sólo aplicada a partir de unidades menores y análisis más detallados de las ciudades.
- ⊙ El término “segregación” no sólo se aplica a los grupos más pobres sino también a los más afluentes. Algunos autores han señalado que se podría diferenciar la “segregación pasiva”, aplicada a los grupos étnicos y a los más pobres (consecuencia del rechazo de los sectores dominantes hacia esos grupos y del funcionamiento del mercado del suelo), de la “segregación activa” que aparece en el caso de los grupos de mayores ingresos. No obstante, hay que reconocer que, en alguna medida, la auto-segregación de los más afluentes y su auto-confinamiento dentro de espacios cerrados, no es enteramente voluntaria, sino una manera de protegerse contra la violencia urbana, que ha crecido muchísimo en las ciudades (Galissot y Moulin, 1995).

ANÁLISIS CUANTITATIVO PARA CIUDADES MEXICANAS. METODOLOGIA.

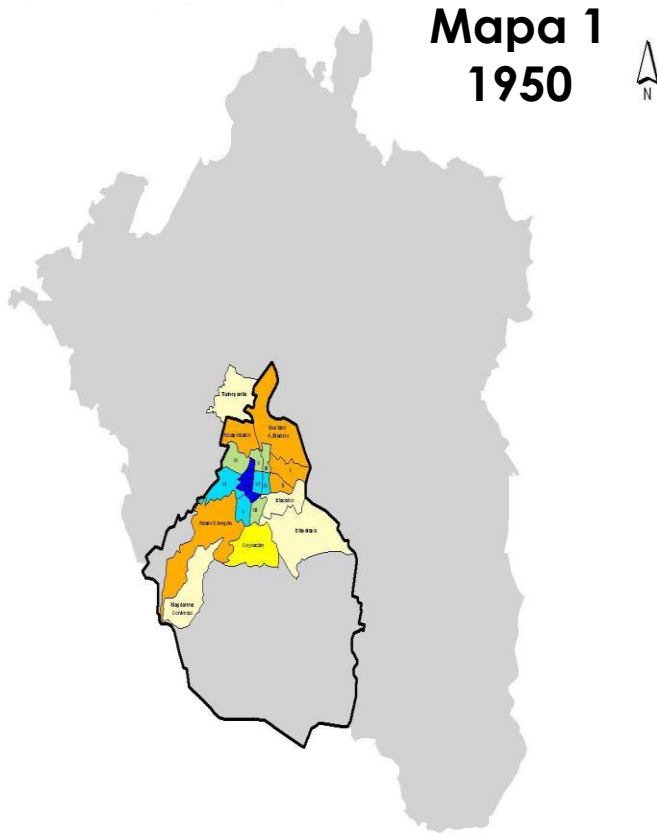
- Se presenta una manera de describir y medir la división social del espacio y la segregación en la Ciudad de México así como sus cambios en las últimas décadas.
- Se utilizó el análisis factorial que culmina con la elaboración de índices con los que se definen áreas o estratos que aparecen en mapas. Las variables seleccionadas surgen de los Censos de Población y Vivienda: ingresos, escolaridad, agua en la vivienda, hacinamiento, tenencia.

RESULTADOS DE LOS ANÁLISIS

- Se examinaron los cambios ocurridos cada 10 años, comenzando en 1950, y utilizando unidades político-administrativas cuyo número ha ido variando al cambiar la definición de la ZMCM en cada corte temporal. En general hubo una incorporación de Municipios del Estado de México con niveles bajos de estratificación.
- Entre 1990 y 2000 analizamos esa división social a partir de las Áreas Geoestadísticas Básicas y notamos en general ascensos en el Distrito Federal y una distribución de los estratos elaborados más compleja que la observada para las unidades mayores.
- Es interesante señalar las diferencias que se dan cuando se trabaja con dos diferentes grados de desagregación o unidades de análisis. (ver mapas 5, 6, 7 y 8).

MAPAS POR UNIDAD POLÍTICO ADMINISTRATIVA ZMCM

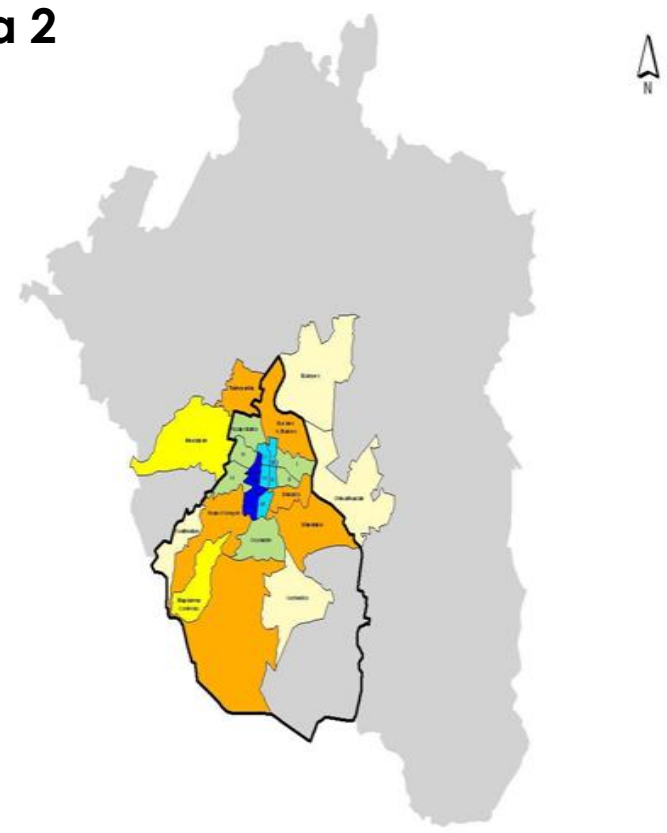
Mapa 1
1950



ESTRATOS

Alto Medio Alto Medio Medio Bajo Bajo Muy Bajo Sin dato Límite del DF ZMCM 2000

Mapa 2
1960

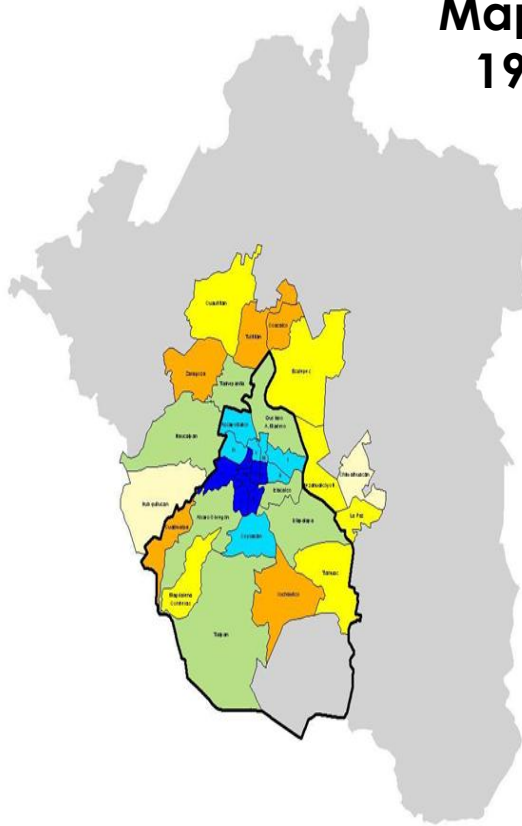


ESTRATOS

Alto Medio Alto Medio Medio Bajo Bajo Muy Bajo Sin dato Límite del DF ZMCM 2000

MAPAS POR UNIDAD POLÍTICO ADMINISTRATIVA ZMCM

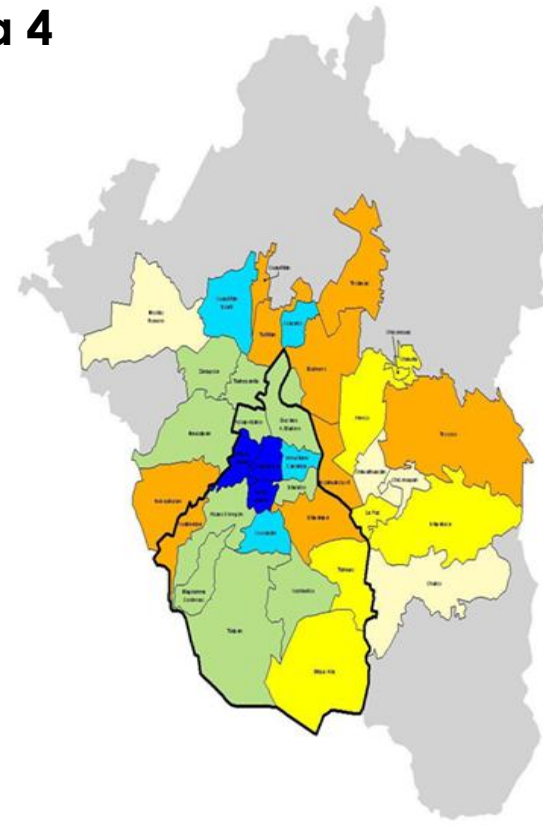
Mapa 3
1970



ESTRATOS

■ Alto ■ Medio Alto ■ Medio ■ Medio Bajo ■ Bajo ■ Muy Bajo □ Sin dato — Límite del DF ■ ZMCM 2000

Mapa 4
1980

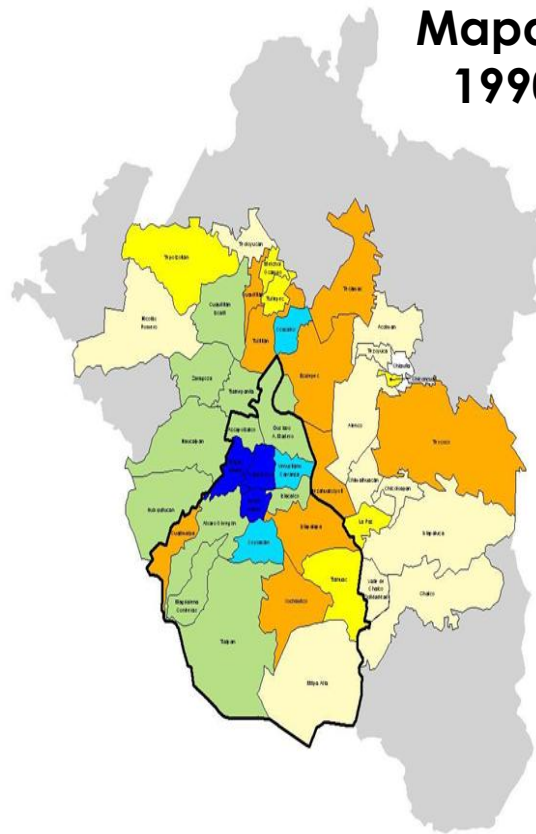


ESTRATOS

■ Alto ■ Medio Alto ■ Medio ■ Medio Bajo ■ Bajo ■ Muy Bajo □ Sin dato — Límite del DF ■ ZMCM 2000

MAPAS POR UNIDAD POLÍTICO ADMINISTRATIVA ZMCM

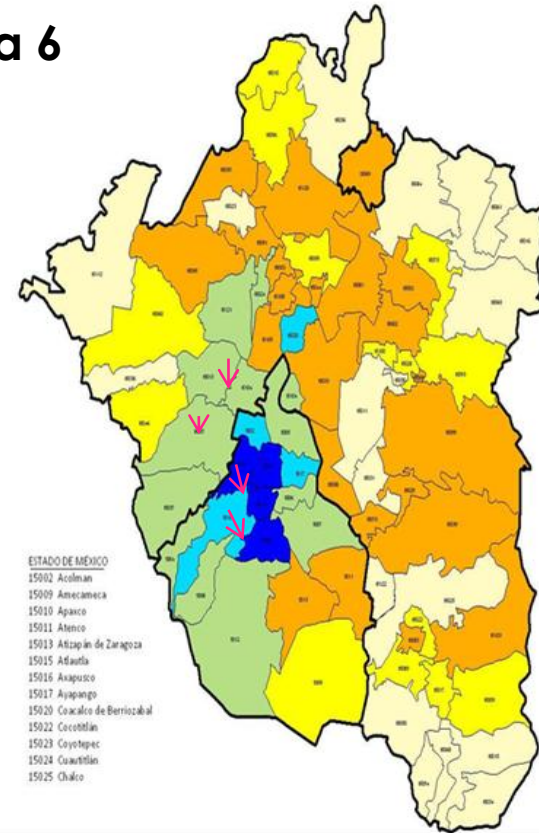
Mapa 5
1990



ESTRATOS

■ Alto ■ Medio Alto ■ Medio ■ Medio Bajo ■ Bajo ■ Muy Bajo □ Sin dato — Limite del DF — ZMCM 2000

Mapa 6
2000



ESTRATO FEDERAL

- 9002 Acapulco
- 9003 Coahuila
- 9004 Guajalpa
- 9005 Gustavo A. Madero
- 9006 Iztacalco
- 9007 Iztapalapa
- 9008 Magdalena Contreras
- 9009 Milpa Alta
- 9010 Álvaro Obregón
- 9011 Tlalvaco
- 9012 Tlalpan
- 9013 Xochimilco
- 9014 Benito Juárez
- 9015 Cuauhtémoc
- 9016 Miguel Hidalgo
- 9017 Venustiano Carranza

ESTADO DE MÉXICO

- 15002 Acolman
- 15009 Amecameca
- 15010 Apasco
- 15011 Atenco
- 15013 Atlixpán de Zaragoza
- 15015 Atlautla
- 15016 Axapusco
- 15017 Ayapango
- 15020 Coacalco de Berriozabal
- 15022 Cocentlan
- 15023 Coyotepec
- 15024 Cuautitlan
- 15025 Chalco

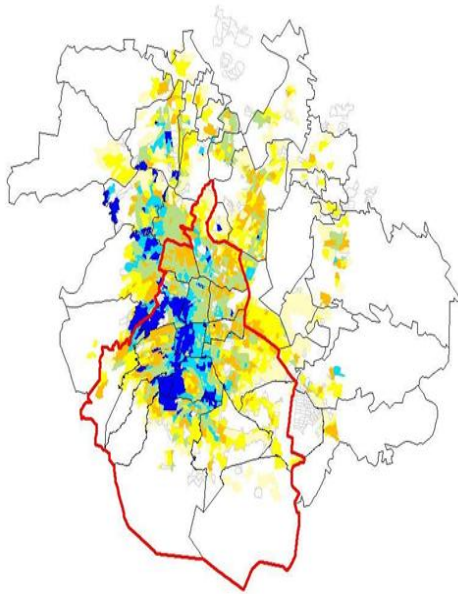
ESTRATOS

■ Alto ■ Medio Alto ■ Medio ■ Medio Bajo ■ Bajo ■ Muy Bajo □ Sin dato — Limite Estatal

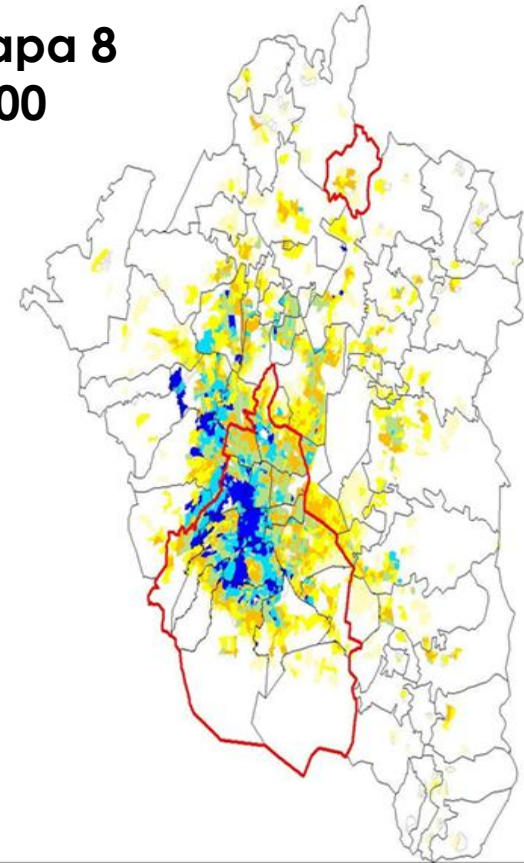
- 15028 Chaurda
- 15029 Chicolapan
- 15030 Chiconcuac
- 15031 Chimalhuacán
- 15033 Ecatepec
- 15034 Ecatepec
- 15035 Huehuetoca
- 15036 Hueyotlán
- 15037 Huixquilucan
- 15038 Isidro Fabela
- 15039 Ixtapalca
- 15044 Jalisco
- 15046 Metepec
- 15050 Juchitán
- 15053 Melchor Ocampo
- 15057 Naucalpan de Juárez
- 15058 Nezahualcoyotl
- 15059 Neztahualpan
- 15060 Nicolás Romero
- 15061 Nopaltepec
- 15068 Ocoyotlán
- 15069 Papalotla
- 15070 La Paz
- 15075 San Martín de las Pirámides
- 15081 Tecámac
- 15083 Temascaltepec
- 15084 Texcoco
- 15089 Tenango del Aire
- 15091 Teoloyucan
- 15092 Teotihuacan
- 15093 Tepetlaoxtoc
- 15094 Tepetlpa
- 15095 Tepetlaoxtoc
- 15096 Texcoco
- 15099 Texcoco
- 15100 Tezoyuca
- 15103 Tlalnahuac
- 15104 Tlalnahuac de Baz
- 15108 Tultepec
- 15109 Tultitlán
- 15112 Villa del Carbón
- 15120 Zumpango
- 15121 Cuautitlan Izcalli
- 15122 Valle de Chalco Solidaridad

MAPAS POR ÁREAS GEOESTADÍSTICAS BÁSICAS, ZMCM

Mapa 7
1990



Mapa 8
2000



RESULTADOS DE LOS ANÁLISIS

Algunos datos que queremos destacar

- En el análisis por AGEB, aunque el 40% de la población de la ZMCM se ubica en esas unidades con estrato bajo o muy bajo, sólo el 23% de esa población está en situación de máxima segregación, ya que además no tienen ninguna cercanía a otras unidades clasificadas con niveles más altos de la escala construida.
- Si nos referimos a situaciones extremas, podemos decir que hay un poco más de un millón de habitantes de menores recursos (un 6% de la población) que habita zonas de máxima segregación mientras en el otro extremo un poco más de medio millón de habitantes de mayores recursos (casi 3%) tienen las mejores situaciones relativas, también en zonas de alta segregación (segregación activa).

DISTRIBUCIÓN DE LA POBLACIÓN EN LOS ESTRATOS ALTO y MUY BAJO. 1990-2000

(Relación unidades político-admin y AGEB.)

- En 1990, en las 3 delegaciones del estrato más alto, un 36.5% de la población pertenecía a AGEBs del estrato alto, mientras el 63.1% a unidades clasificadas en los estratos medios. En los nueve municipios y una delegación muy bajos, el 79.4% de la población aparecía en las AGEBs del estrato muy bajo y 18% en el bajo. En el 2000, en las cuatro delegaciones del estrato alto, 28.3% de la población pertenecía a AGEBs del estrato alto y el resto (69.5%) se distribuía entre estratos medio-alto (25.1%), medio (31.4%) y medio bajo (sólo 13.0%). En los municipios del estrato muy bajo se advierte una concentración bastante marcada de la población (86.3%) en AGEBs de ese mismo estrato, un porcentaje mucho menor en el estrato bajo (11.2%) y una ausencia casi total de AGEBs de los demás estratos.
- Es decir, que el 53.4% de la población se ubicaba en las AGEBs de los dos estratos más altos mientras el 86% se concentraba en un solo estrato, el muy bajo. Esto muestra una mucha mayor homogeneidad de las zonas donde se concentran los estratos más pobres, la cual aumenta además entre 1990 y 2000.

Desigualdad socio-espacial. ZMCM, AGEB, 1990-2000

CUADRO 1.
VALORES MEDIOS DE LAS VARIABLES SELECCIONADAS POR ESTRATO SOCIO-ESPACIAL, 1990 AGEB
ZONA METROPOLITANA DE LA CIUDAD DE MÉXICO

Estrato	Población económica activa (%)	Trabajadores por cuenta propia (%)	Ingresos altos (%)	Instrucción post-primaria (%)	Viviendas propias (%)	Viviendas con agua entubada (%)	Densidad por dormitorio	Número de AGEB
Alto	52.4	11.3	30.1	82.3	66.5	95.2	1.6	234
Medio Alto	47.9	12.7	20.0	81.8	69.2	94.4	1.7	373
Medio	45.9	14.7	7.7	68.8	66.7	85.2	2.1	796
Medio Bajo	45.6	17.5	2.9	58.9	63.4	65.1	2.5	573
Bajo	43.5	18.0	1.9	51.4	69.4	44.7	2.7	650
Muy Bajo	42.2	18.6	1.2	42.2	79.9	24.0	3.0	564
Total	46.3	15.5	10.6	64.2	69.2	68.1	2.3	3 190

CUADRO 2.
VALORES MEDIOS DE LAS VARIABLES SELECCIONADAS POR ESTRATO SOCIO-ESPACIAL, 2000 AGEB
ZONA METROPOLITANA DE LA CIUDAD DE MÉXICO

Estrato	Población económica activa (%)	Trabajadores por cuenta propia (%)	Ingresos altos (%)	Instrucción post-primaria (%)	Viviendas propias (%)	Viviendas con agua entubada (%)	Densidad por dormitorio	Número de AGEB
Alto	59.1	15.4	45.7	87.6	63.3	93.9	1.4	343
Medio Alto	54.7	16.6	34.2	84.7	73.1	92.8	1.5	568
Medio	52.8	19.0	17.3	74.6	70.7	86.0	1.8	1156
Medio Bajo	52.2	21.4	10.1	66.0	70.0	69.2	2.1	801
Bajo	50.9	21.4	6.8	59.7	73.2	48.1	2.3	1054
Muy Bajo	49.4	22.0	3.8	50.1	78.1	21.8	2.5	919
Total	52.3	19.9	15.3	67.4	72.3	64.1	2.0	4 841

DESIGUALDAD SOCIO-ESPACIAL

Valores medios de las variables utilizadas

- Los valores medios de las variables dan una idea de que es lo que llamamos alto, medio-alto, etc., y cuáles son las diferencias estadísticas entre estratos.
- Para el análisis de los valores medios de las variables consideraremos las que tienen mayor peso en la diferenciación socioespacial.
- La instrucción posprimaria muestra una mejoría en todos los estratos de alrededor del 6% y la diferencia entre el estrato más alto y más bajo es de casi 40% en los dos cortes temporales. En el 2000 el valor más alto es de 88% y el más bajo de 50%.
- La densidad por dormitorio bajó sistemáticamente para todos los estratos aunque de modo mayor en los más bajos en los que se pasa de 2.7 y 3 personas por dormitorio a 2.3 y 2.5 en el 2000.
- En la población ocupada con ingresos altos el aumento ha sido muy notable por la definición de este intervalo.
- El estrato alto pasa de 30% a 45.7% y el medio de 7.7% a 17% mientras los dos estratos más bajos que casi se duplican en el 2000 presentan un % muy reducido de la población 6.8% y 3.8%.
- El agua entubada presenta variaciones mínimas en la década salvo en el estrato muy bajo en el que se reduce de 24% a 22%, pero las diferencias entre el estrato más alto y más bajo es de alrededor de 70 %.
- La distancia entre los estratos más bajos aumenta en el 2000 debido a la adición de muchos nuevos municipios incorporados en ese año a niveles bajos.

Desigualdad socio-espacial. ZMCM, Delegaciones y municipios, 1990-2000

Cuadro 3. ZONA METROPOLITANA DE LA CIUDAD DE MÉXICO
Valores medios de las variables seleccionadas por Estrato Socio-Espacial, 1990

Estrato	% PEA Ocupada	%Trabajadores por cuenta propia	% Viviendas con agua entubada	% Viviendas propias	Densidad por cuarto	%12 años y más con primaria y postprimaria	% Ingresos altos	Población	Total de viviendas	Número de Municipios	% Población	% Viviendas	% Municipios
Alto	50,3	14,6	89,3	47,8	1,0	87,8	17,0	1.410.639	369.132	3	9,4	11,9	7,0
Medio Alto	45,4	15,1	80,9	69,8	1,1	85,9	10,6	1.786.464	395.146	4	11,9	12,7	9,3
Medio	45,5	14,1	64,1	73,8	1,2	80,5	12,2	5.302.276	1.094.204	10	35,4	35,2	23,3
Medio Bajo	43,2	17,4	55,5	74,8	1,4	77,7	7,4	4.914.477	957.054	9	32,8	30,8	20,9
Bajo	41,7	17,1	42,9	78,1	1,6	72,6	6,1	454.606	85.753	5	3,0	2,8	11,6
Muy Bajo	39,9	23,5	36,5	83,1	1,7	70,5	5,3	1.115.526	208.037	12	7,4	6,7	27,9
Total	43,3	17,9	55,5	74,9	1,4	77,2	8,8	14.983.988	3.109.326	43	100,00	100,00	100,00

Cuadro 4. ZONA METROPOLITANA DE LA CIUDAD DE MÉXICO
Valores medios de las variables seleccionadas por Estrato Socio-Espacial, 2000

Estrato	% PEA Ocupada	%Trabajadores por cuenta propia	Viviendas con agua entubada (%)	Viviendas propias (%)	Densidad por cuarto	%12 años y más con primaria y postprimaria	% Ingresos altos	Población	Total de viviendas	Número de Municipios	% Población	% Viviendas	% Municipios
Alto	56,3	18,4	89,7	60,3	,8	91,2	29,3	1.869.796	528.179	4	10,2	12,2	9,3
Medio Alto	52,9	19,4	83,6	69,5	1,0	88,7	17,0	2.254.710	555.095	5	12,3	12,8	11,6
Medio	52,6	18,2	67,5	73,5	1,1	85,7	16,3	6.734.552	1.587.357	11	36,6	36,5	25,6
Medio Bajo	50,1	20,9	52,1	75,4	1,3	82,1	9,8	5.824.444	1.312.306	24	31,7	30,2	55,8
Bajo	49,6	22,6	38,0	79,7	1,5	77,4	6,3	333.980	71.922	13	1,8	1,7	30,2
Muy Bajo	46,9	27,0	26,0	79,9	1,7	71,7	4,5	1.379.195	292.083	18	7,5	6,7	41,9
Total	50,1	22,0	49,8	75,7	1,4	80,3	10,4	18.396.677	4.346.942	75	100,0	100,0	100,0

DESIGUALDAD SOCIO-ESPACIAL MEDIDA CON DISTINTAS UNIDADES DE ANÁLISIS

Comparaciones entre valores por unidad político-administrativa y por AGEB, 2000.

- Al pasar de un nivel a otro de desagregación varían los valores de las variables como podemos apreciar para el año 2000. A nivel AGEB las proporciones de ingresos altos son 46% y 34% en los dos estratos superiores de la escala contra 29% y 17% en esos mismos estratos de las unidades político administrativas. Vemos así la homogeneidad que se introduce al estratificar por AGEB debido a su menor superficie lo cual se expresa en una proporción de ingresos altos mayor que en los correspondientes a las unidades más amplias.
- Asimismo las diferencias entre los valores extremos son mayores en el caso del análisis más desagregado en variables importantes como los ingresos altos y el agua dentro de la vivienda ya que las unidades más pequeñas como las AGEB permiten una mayor discriminación entre estratos, además de dejar más clara la ubicación de éstos en el mapa de la ciudad.

Desigualdad socio-espacial, Centro-periferia, AGEB, 2000. Cuatro zonas metropolitanas

**CUADRO 5. VALORES MEDIOS DE LAS VARIABLES, CENTRO-PERIFERIA. 2000
ZMCM, ZMG, ZMM, ZMP**

Unidad	Población económicamente activa (%)	Trabajadores por cuenta propia (%)	Ingresos altos (%)	Instrucción postprimaria (%)	Viviendas propias (%)	Viviendas con agua entubada (%)	Densidad por dormitorio	Número de AGEB	Población	% de la Población
ZMCM	52,3	19,9	15,3	67,4	72,3	64,1	2,0	4841	17.932.756	100,0
D.F.	54,0	19,6	19,6	72,6	71,0	76,7	1,9	2.328	8.575.833	47,8
Resto	50,8	20,2	11,3	62,5	73,5	52,5	2,1	2.513	9.356.923	52,2
ZMG	55,0	18,3	14,5	57,5	66,9	77,2	2,1	1189	3.621.081	100,0
Guadalajara	55,4	19,5	17,4	66,4	60,7	95,6	1,8	433	1.646.168	45,5
Resto	54,9	17,6	12,8	52,4	70,4	66,7	2,3	756	1.974.913	54,5
ZMM	52,9	14,8	20,5	69,1	78,2	83,0	2,0	1085	3.258.878	100,0
Monterrey	52,5	16,2	23,7	70,4	75,5	85,9	1,9	388	1.110.302	34,1
Resto	53,2	14,0	18,7	68,4	79,6	81,3	2,0	697	2.148.576	65,9
ZMP	50,3	21,9	13,4	60,3	73,9	56,3	2,2	547	1.750.097	100,0
Puebla	51,4	20,3	16,0	65,6	70,3	63,9	2,0	382	1.297.717	74,2
Resto	47,8	25,5	7,2	48,2	82,3	38,7	2,5	165	452.380	25,8

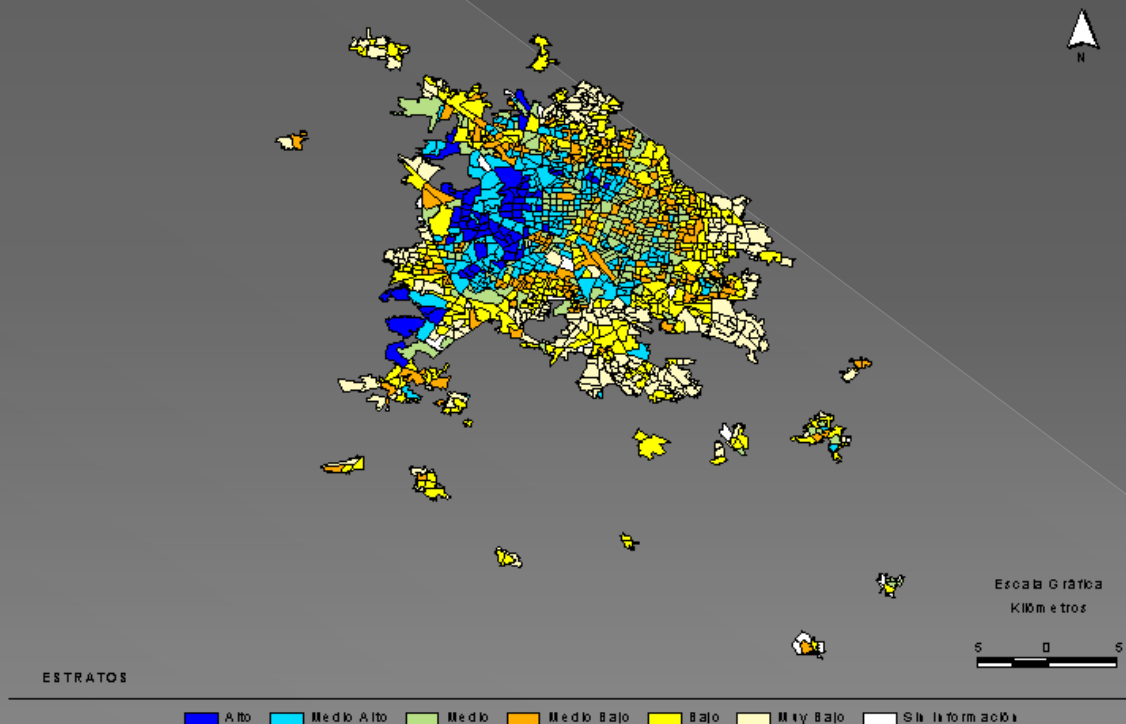
Fuente: Elaboración propia, Censo de Población y Vivienda, 2000.

Desigualdad socio-espacial, Centro-periferia, AGEB, 2000. Cuatro zonas metropolitanas

- En este cuadro se muestran los valores de las variables para el DF. o el municipio central en el caso de las otras ciudades y los municipios conurbados para cada metrópoli. Podemos comprobar que se presentan condiciones más favorables en las áreas centrales que en el resto, en todos los indicadores destacando los ingresos altos, la instrucción posprimaria y sobre todo, las viviendas con agua entubada.
- Aunque la Zona Metropolitana de Monterrey presenta esta misma tendencia las diferencias entre unidades centrales y periféricas son más reducidas lo que confirma la menor centralidad de los estratos altos en esa ciudad.
- En el caso del agua entubada las diferencias son grandes para la ZMCM, ZMG y ZMP de alrededor del 25% mientras que en la ZMM esa diferencia es de sólo 5%.
- Los porcentajes de población en los dos estratos más altos y más bajos difieren mucho al comparar el área central y las demás unidades de las metrópolis. En la Ciudad de México, Guadalajara y Monterrey la distribución de la población está más equilibrada entre los estratos más altos y más bajos en las áreas centrales, en cambio en los demás municipios existe un desequilibrio mucho mayor. El caso extremo es Puebla donde el 45% de la población del municipio central está en los estratos altos y medio altos y sólo el 5% en el resto de los municipios.

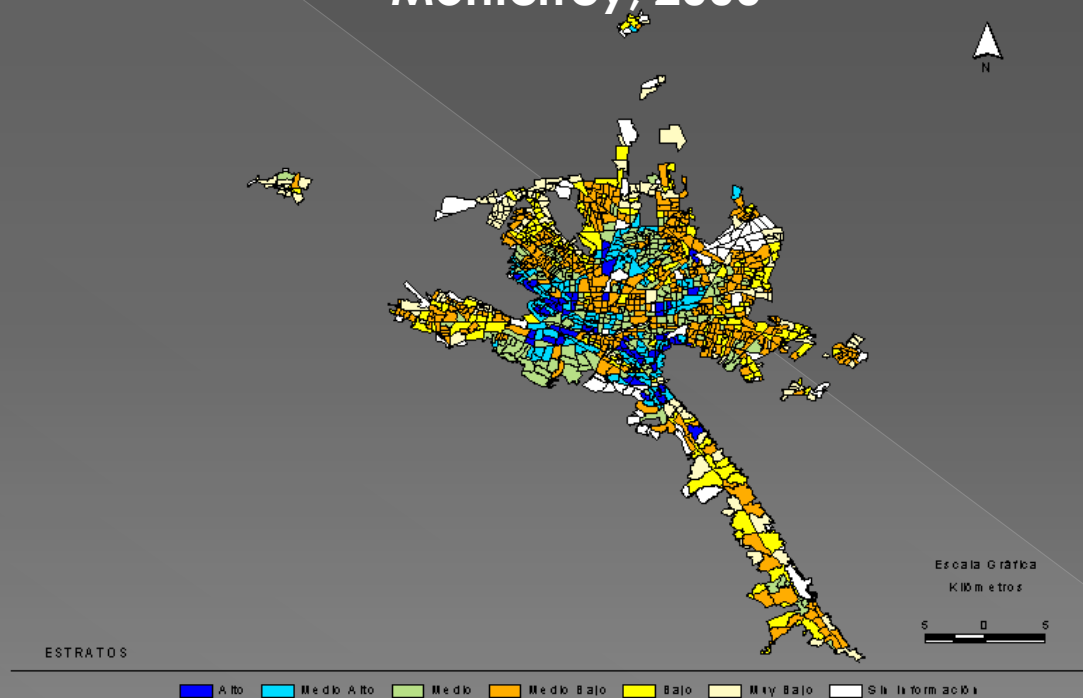
MAPAS POR ÁREA GEOESTADÍSTICA BÁSICA, GUADALAJARA, MONTERREY Y PUEBLA

Mapa 9
Estratificación de la Zona Metropolitana de Guadalajara, 2000



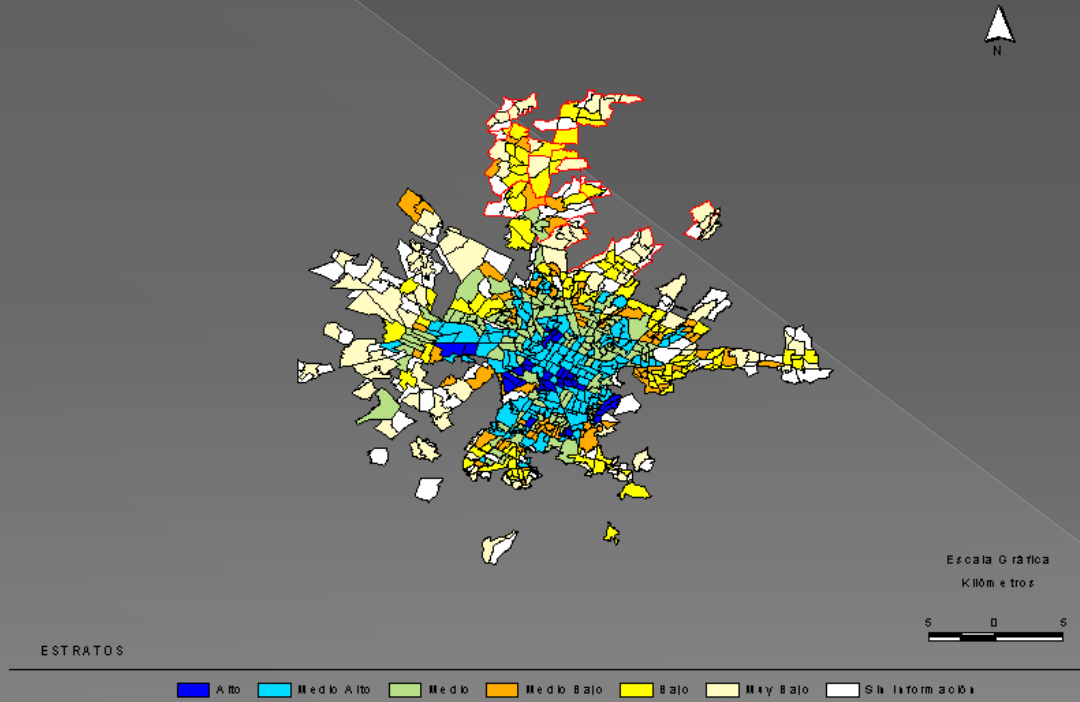
MAPAS POR ÁREA GEOESTADÍSTICA BÁSICA, GUADALAJARA, MONTERREY Y PUEBLA

Mapa 10
Estratificación de la Zona Metropolitana de
Monterrey, 2000



MAPAS POR ÁREA GEOESTADÍSTICA BÁSICA, GUADALAJARA, MONTERREY Y PUEBLA

Mapa 11
Estratificación de la Zona Metropolitana de Puebla-Tlaxcala, 2000



REFLEXIONES FINALES

- ◉ Nuestro trabajo ha mostrado, con datos bastante precisos que para las metrópolis analizadas (menos para Monterrey) se confirma lo que sucede en otras metrópolis latinoamericanas en cuanto a la localización de los grupos sociales en el espacio y a la relación centro-periferia (ver mapas, 9, 10 y 11).
- ◉ Asimismo el trabajo ha revelado el grado de segregación de distintas partes de la ciudad y la población involucrada en cada una de ellas, tanto en lo que se refiere a la segregación pasiva como activa.
- ◉ Otro aspecto que hay que destacar es que se demuestra cómo la homogeneidad de los grupos más pobres o de estratos más bajos, que habitan zonas periféricas, es mucho mayor que la que existe en zonas centrales habitadas por una gradación de sectores altos y medios. Es en estas zonas periféricas segregadas donde se cumple más lo que dijimos al principio en lo que toca a las desigualdades socio-espaciales urbanas.
- ◉ **A esto hay que agregar que el haber estudiado la ZMCM tanto a nivel de unidades político-administrativas como de unidades menores, como las AGEB, nos permite hacer observaciones importantes, de tipo metodológico, en cuanto a las diferencias que se dan al trabajar con distintos grados de desagregación espacial.**

REFLEXIONES FINALES

- ⦿ Vale la pena comentar que tanto en 1990 como en el año 2000 la Zona Metropolitana de Monterrey presenta los promedios más favorables y Puebla las peores condiciones. La ZMCM tiene el mismo nivel que Monterrey en hacinamiento, el segundo lugar en ingresos altos e instrucción posprimaria y el tercer lugar en agua entubada y viviendas propias. **Llama la atención que la ciudad capital del país tenga una situación desventajosa en variables muy importantes para el bienestar de la población.**
- ⦿ **Hay que señalar, por último, las limitaciones del tipo de estudio presentado, así como la necesidad de completarlo con otros que incluyan variables que no aparecen en los Censos de Población y Vivienda, y con estudios más cualitativos. Sin embargo, el uso de esos Censos nos ha permitido seguir la evolución de la ZMCM durante 50 años y mostrar sus cambios, pero también sus continuidades a través del tiempo.**