



**INSTITUTO NACIONAL
DE ESTADÍSTICA Y GEOGRAFÍA**

COMUNICADO NÚM. 039/10

**12 DE FEBRERO DE 2010
AGUASCALIENTES, AGS.
PÁGINA 1/13**

RESULTADOS DE LA ENCUESTA NACIONAL DE OCUPACIÓN Y EMPLEO CIFRAS DURANTE EL CUARTO TRIMESTRE DE 2009

- **El INEGI presenta los resultados trimestrales de la Encuesta Nacional de Ocupación y Empleo (ENOE) correspondientes al periodo octubre-diciembre de 2009.**
- **Durante el cuarto trimestre del año que recién concluyó, la Población Económicamente Activa¹ (PEA) del país se ubicó en 47 millones de personas, que representan el 59.3% de la población de 14 años y más.**
- **En este periodo, un total de 44.5 millones de personas se encontraban ocupadas, cantidad superior en 1.3 millones de personas respecto a las del trimestre comparable de 2008.**
- **La población subocupada registró 3.9 millones de personas en el cuarto trimestre de 2009 alcanzando una tasa de 8.8% de la población ocupada.**
- **En el trimestre de referencia la población desocupada se situó en 2.5 millones de personas y la tasa de desocupación equivalente fue de 5.3 por ciento.**

El Instituto Nacional de Estadística y Geografía (INEGI) da a conocer los resultados de la Encuesta Nacional de Ocupación y Empleo (ENOE), correspondientes al trimestre octubre-diciembre de 2009.

Población económicamente activa

Durante el cuarto trimestre del año que recién concluyó, la población de 14 años y más disponible para producir bienes y servicios en el país fue de 47 millones (59.3% del total), cuando un año antes había sido de 45.2 millones (58.1%). Este incremento de 1 millón 864 mil personas es consecuencia tanto del crecimiento demográfico, como de las expectativas que tiene la población de participar o no en la actividad económica.

¹ Población de 14 o más años de edad que durante el periodo de referencia realizó una actividad económica (población ocupada) o buscó activamente hacerlo (población desocupada en las últimas cuatro semanas), siempre y cuando haya estado dispuesta a trabajar en la semana de referencia.



Mientras que 78 de cada 100 hombres en estas edades son económicamente activos, en el caso de las mujeres 43 de cada 100 están en esta situación.

La Población Económicamente Activa se divide en población ocupada y desocupada. Las comparaciones entre el cuarto trimestre de 2008 y el de 2009 se presentan en el siguiente cuadro:

Cuadro 1
POBLACIÓN SEGÚN SU CONDICIÓN DE ACTIVIDAD
(Personas)

Indicador	Cuarto Trimestre				
	2008	2009	Diferencias	Estructura % 2008	Estructura % 2009
Población total ^{a/}	107,012,819	107,873,024	860,205		
Población de 14 años y más	77,750,619	79,312,758	1,562,139	100.0	100.0
Población económicamente activa (PEA)	45,178,213	47,041,909	1,863,696	58.1	59.3
Ocupada	43,255,617	44,535,314	1,279,697	95.7	94.7
Desocupada	1,922,596	2,506,595	583,999	4.3	5.3
Población no económicamente activa (PNEA)	32,572,406	32,270,849	(-) 301,557	41.9	40.7
Disponible	5,343,724	5,858,118	514,394	16.4	18.2
No disponible	27,228,682	26,412,731	(-) 815,951	83.6	81.8

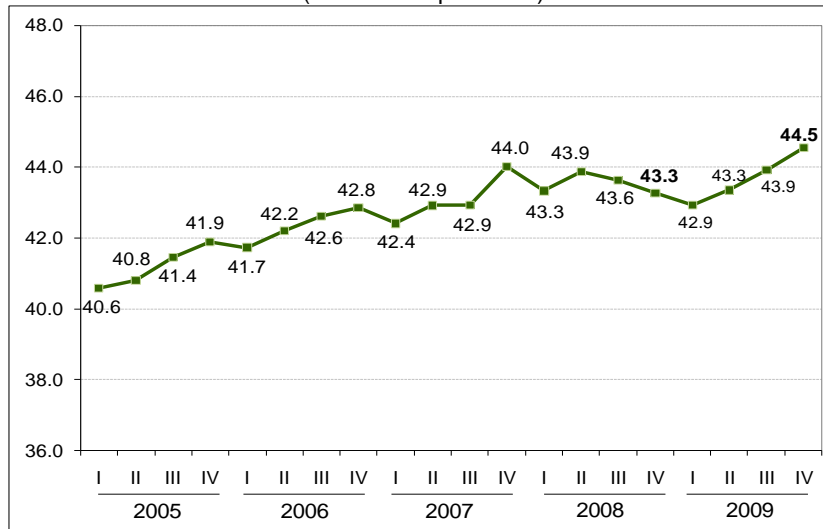
a/ Los datos absolutos de las encuestas en hogares se ajustan siempre a proyecciones demográficas.

Fuente: INEGI.

Población ocupada

Al interior de la PEA es posible identificar a la población que estuvo participando en la generación de algún bien económico o en la prestación de un servicio (población ocupada), la cual en el trimestre octubre-diciembre de 2009 alcanzó 44.5 millones de personas (27.6 millones son hombres y 16.9 millones, mujeres), siendo superior en 1 millón 280 mil con relación a la cifra del mismo trimestre de 2008 cuando se ubicó en 43.3 millones de personas (ver gráfica 1).

Gráfica 1
POBLACIÓN OCUPADA AL CUARTO TRIMESTRE DE 2009
(Millones de personas)



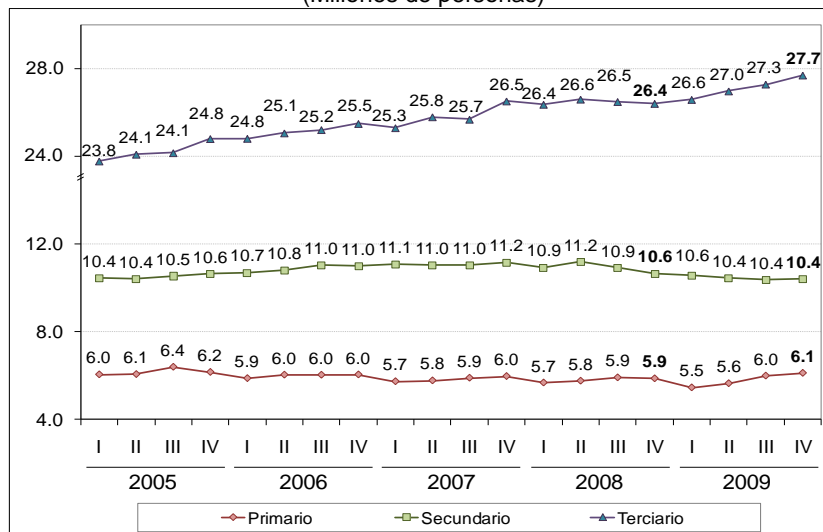
Fuente: INEGI.

Más de la mitad de la población ocupada (52.6%) se concentra en las ciudades más grandes del país (de 100 mil y más habitantes); le siguen las localidades rurales (menores de 2 500 habitantes) donde se agrupa 19.7% de la población ocupada total; los asentamientos que tienen entre 15 mil y menos de 100 mil habitantes (urbano medio) albergan 14.6% y, finalmente, el resto de los ocupados (13.1%) residen en localidades de 2 500 a menos de 15 mil habitantes (urbano bajo).

Por sector de actividad

Al considerar a la población ocupada con relación al sector económico en el que labora, 6.1 millones de personas (13.7% del total) trabajan en el sector primario, 10.4 millones (23.4%) en el secundario o industrial y 27.7 millones (62.2%) están en el terciario o de los servicios. El restante 0.7% no especificó su actividad económica. Los montos correspondientes que se presentaron en el periodo octubre-diciembre de 2008, fueron de 5.9, 10.6 y 26.4 millones de personas, en el mismo orden.

Gráfica 2
**POBLACIÓN OCUPADA SEGÚN SU SECTOR DE ACTIVIDAD
AL CUARTO TRIMESTRE DE 2009**
(Millones de personas)



Fuente: INEGI.

Cuadro 2
**POBLACIÓN OCUPADA POR SECTOR DE ACTIVIDAD ECONÓMICA
DURANTE EL CUARTO TRIMESTRE DE 2009**
(Diferencias absolutas respecto al mismo trimestre del año anterior)

Sector de actividad económica	Personas
Total	1,279,697
Primario	247,486
Agricultura, ganadería, silvicultura, caza y pesca	247,486
Secundario	(-) 232,788
Industria extractiva y de la electricidad	(-) 14,728
Industria manufacturera	(-) 72,335
Construcción	(-) 145,725
Terciario	1,295,398
Comercio	570,279
Restaurantes y servicios de alojamiento	259,985
Transportes, comunicaciones, correo y almacenamiento	51,016
Servicios profesionales, financieros y corporativos	124,706
Servicios sociales	24,848
Servicios diversos	247,792
Otros	16,772
No Especificado	(-) 30,399

Fuente: INEGI.

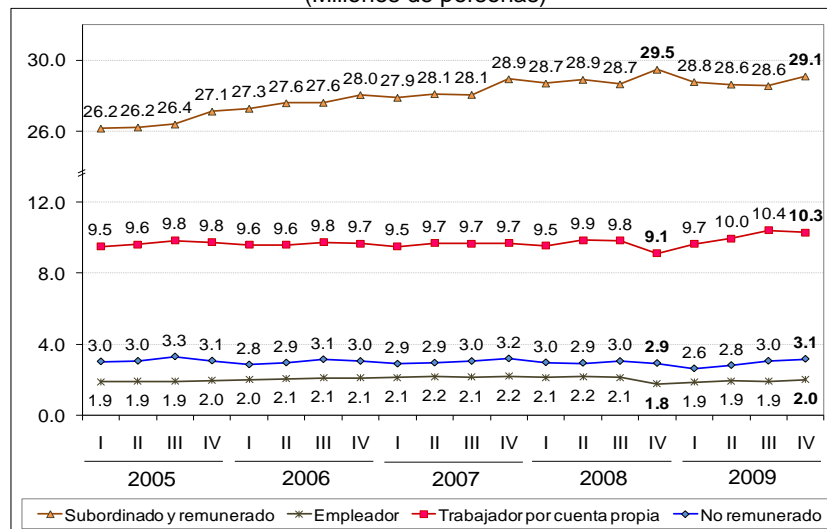


Por posición en la ocupación

Si se observa a la población ocupada en función de la posición que tiene dentro de su trabajo, se tiene que casi dos terceras partes del total (65.3%), esto es, 29.1 millones son trabajadores subordinados y remunerados; 10.3 millones (23.1%) trabajan por su cuenta, sin emplear personal pagado; 3.1 millones (7.1%) son trabajadores que no reciben remuneración, y 2 millones (4.5%) son propietarios de los bienes de producción, con trabajadores a su cargo (ver gráfica 3).

De las anteriores categorías, los trabajadores por cuenta propia se incrementaron en 1 millón 177 mil personas entre el cuarto trimestre de 2008 e igual periodo de 2009, los empleadores en 242 mil personas y los empleados que no perciben una remuneración por su trabajo lo hicieron en 236 mil. Por su parte, los trabajadores subordinados y remunerados mostraron una disminución de (-)375 mil personas, durante el periodo en cuestión.

**Gráfica 3
POBLACIÓN OCUPADA SEGÚN SU POSICIÓN EN LA OCUPACIÓN
AL CUARTO TRIMESTRE DE 2009**
(Millones de personas)



Fuente: INEGI.

Algunas otras condiciones de trabajo

La población ocupada desempeña una gran variedad de tareas que realiza con distinta intensidad: mientras que por un lado el 7.2% de las personas trabajan menos de 15 horas semanales, en el otro extremo se ubica un 28% que labora más de 48 horas semanales. En promedio, la población ocupada trabajó en el cuarto trimestre de 2009 jornadas de 42 horas.



**INSTITUTO NACIONAL
DE ESTADÍSTICA Y GEOGRAFÍA**

COMUNICADO NÚM. 039/10

**12 DE FEBRERO DE 2010
AGUASCALIENTES, AGS.
PÁGINA 6/13**

Otro enfoque desde el cual puede caracterizarse a la población ocupada es el que se refiere al tamaño de unidad económica en la que labora. En función de ello, si sólo se toma en cuenta al ámbito no agropecuario (que abarca a 37.4 millones de personas) en el cuarto trimestre de 2009, 18.4 millones (49.1%) estaban ocupadas en micronegocios; 6.8 millones (18.1%) lo hacían en establecimientos pequeños; 4.2 millones (11.4%) en medianos; 3.5 millones (9.4%) en establecimientos grandes, y 4.5 millones (12%) se ocuparon en otro tipo de unidades económicas.

Entre el lapso octubre-diciembre de 2008 y el mismo periodo de 2009 la población ocupada en el ámbito no agropecuario se incrementó en 974 mil personas, siendo los micronegocios los que en mayor medida aumentaron la ocupación en 1 millón 081 mil personas más, seguido por el grupo de "otros" con 105 mil y el de los establecimientos pequeños con 19 mil, mientras que en los establecimientos grandes se presentó una disminución de (-)172 mil y en los medianos de (-)59 mil personas.

Trabajadores subordinados y remunerados

Del total de los trabajadores subordinados y remunerados, el 8% laboró en el sector primario de la economía, 26.6% en el secundario y 64.5% en el terciario, quedando sin especificar el 0.9% restante, durante el trimestre que se reporta.

Un total de 15.5 millones de estos trabajadores, que constituyen el 53.3% del total, tienen acceso a instituciones de salud como prestación por su trabajo; esta cifra es inferior en (-)378 mil personas a la registrada en el cuarto trimestre de 2008. A su vez, 15.3 millones disponen de un contrato por escrito (cantidad menor en (-)135 mil a la de hace un año) y 13.5 millones no cuentan con el mismo.

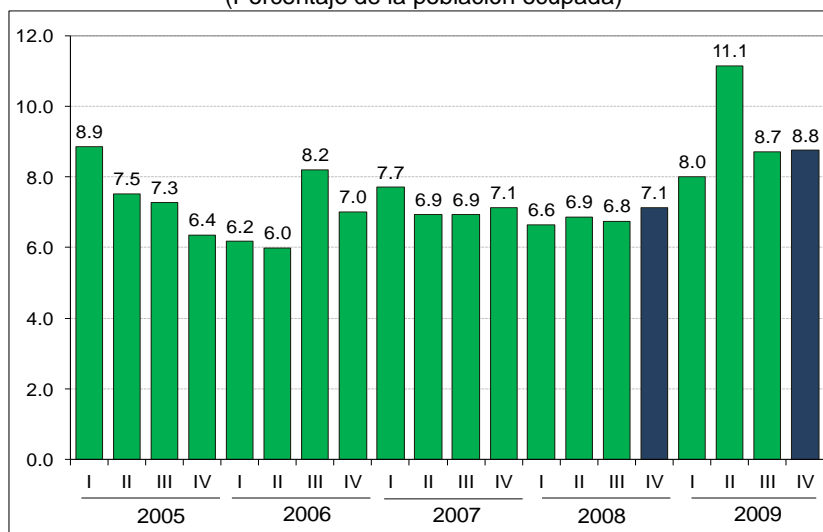
Población subocupada

Otra forma de caracterizar a la población ocupada es en función de su condición de subocupación, entendida ésta como la necesidad de trabajar más tiempo, lo que se traduce en la búsqueda de una ocupación complementaria o de un nuevo trabajo con mayor horario. Al respecto, durante octubre-diciembre de 2009 la población subocupada en el país fue de 3.9 millones de personas, habiéndose acrecentado en 816 mil personas con relación al total cuantificado en el mismo periodo de un año antes. La presencia de la subocupación representa el 8.8% de las personas ocupadas.



Gráfica 4

POBLACIÓN SUBOCUPADA AL CUARTO TRIMESTRE DE 2009
(Porcentaje de la población ocupada)



Fuente: INEGI.

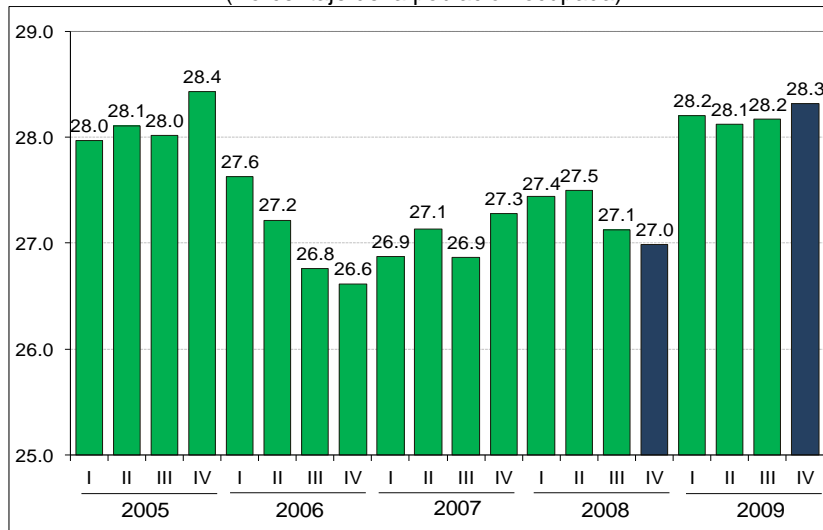
Al eliminar el factor estacional, la tasa de subocupación con relación a la población ocupada se redujo en (-)0.06 puntos porcentuales en comparación con la del tercer trimestre de 2009.

Población ocupada en el sector informal

La Encuesta Nacional de Ocupación y Empleo permite identificar, de acuerdo con las recomendaciones internacionales, a la población que labora dentro del Sector Informal² de la economía. Es así que un total de 12.6 millones de personas, que representan al 28.3% de la población ocupada, se encuentran en esta circunstancia, habiendo aumentado en 938 mil personas respecto al dato de 2008.

² Se refiere a todas aquellas actividades económicas de mercado que operan a partir de los recursos de los hogares, pero sin constituirse como empresas con una situación independiente de esos hogares.

Gráfica 5
POBLACIÓN OCUPADA EN EL SECTOR INFORMAL
AL CUARTO TRIMESTRE DE 2009
 (Porcentaje de la población ocupada)



Fuente: INEGI.

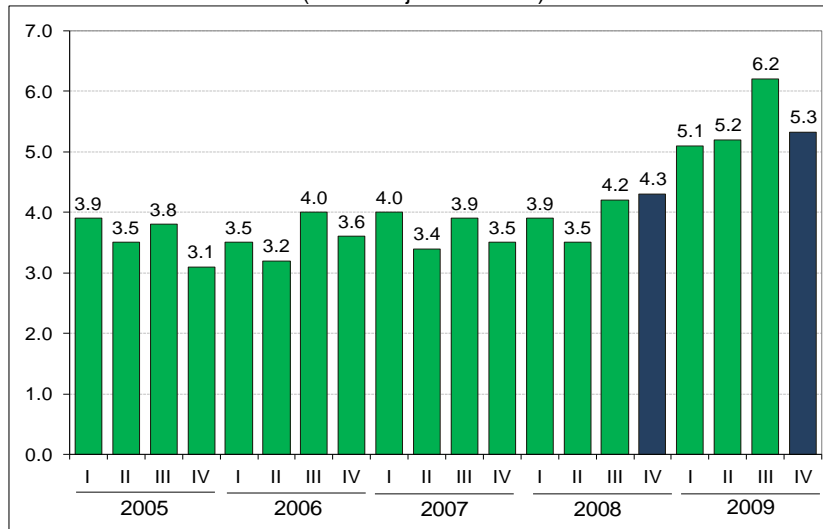
De acuerdo con cifras desestacionalizadas, la tasa de ocupación en el sector informal se incrementó 0.05 puntos porcentuales con relación al trimestre julio-septiembre de 2009.

Población desocupada

Como se ha reiterado en diversas ocasiones, la ocupación presenta distintos grados de intensidad según sea la perspectiva desde la cual se le observa. Una de éstas, es la que se refiere a la población con trabajo cero que se ubica entre la población ocupada y la no económicamente activa; es decir, población desocupada, la cual no trabajó siquiera una hora durante la semana de referencia de la encuesta, pero manifestó su disposición por hacerlo e hizo alguna actividad por obtenerlo.

En el cuarto trimestre de 2009 la población desocupada en el país se situó en 2.5 millones de personas y la tasa de desocupación equivalente (TD) fue de 5.3%; este porcentaje de la PEA es superior al 4.3% alcanzado en igual trimestre de 2008 (ver gráfica 6). Al estar condicionada a la búsqueda de empleo, la tasa de desocupación es más alta en las localidades grandes, en donde está más organizado el mercado de trabajo; es así que en las zonas más urbanizadas con 100 mil y más habitantes la tasa llegó a 6.5%, mientras que en las que tienen de 15 mil a menos de 100 mil habitantes fue de 5.2%, en las de 2 500 a menos de 15 mil se ubicó en 4.1% y en las rurales de menos de 2 500 habitantes se estableció en 3.1 por ciento.

Gráfica 6
TASA DE DESOCUPACIÓN AL CUARTO TRIMESTRE DE 2009
 (Porcentaje de la PEA)



Fuente: INEGI.

Según cifras desestacionalizadas, la TD a nivel nacional descendió en (-)0.03 puntos porcentuales con relación a la del trimestre inmediato anterior (5.72 vs 5.75). Por sexo, la desocupación en los hombres disminuyó (-)0.01 puntos porcentuales y en las mujeres se redujó en (-)0.55 puntos porcentuales.

La ocupación en las entidades federativas

Además de registrar de manera permanente el comportamiento del empleo a nivel nacional y para los cuatro tamaños de localidades a los que se acaba de hacer referencia, la Encuesta Nacional de Ocupación y Empleo proporciona información para las 32 entidades federativas. De esta forma se puede conocer la complejidad del fenómeno ocupacional en un nivel de desagregación más detallado.

Las entidades federativas que tienen las mayores tasas de participación en la actividad económica (cociente entre la PEA y la población de 14 o más años de edad) son Quintana Roo con 66.6%, Colima 64.1%, Yucatán 63.7%, Jalisco 63.3%, Nayarit 63.1%, Nuevo León 62.3%, Baja California Sur 62%, Sinaloa 61.7%, Guerrero 61.5% y Campeche 61.3%; mientras que las que presentaron las menores proporciones fueron: Durango con 54.9%, Querétaro y Veracruz de Ignacio de la Llave con 56.2% en lo individual, San Luis Potosí 56.3%, Chihuahua 56.4%, Tabasco 56.7% e Hidalgo 56.9 por ciento.



**INSTITUTO NACIONAL
DE ESTADÍSTICA Y GEOGRAFÍA**

COMUNICADO NÚM. 039/10

**12 DE FEBRERO DE 2010
AGUASCALIENTES, AGS.
PÁGINA 10/13**

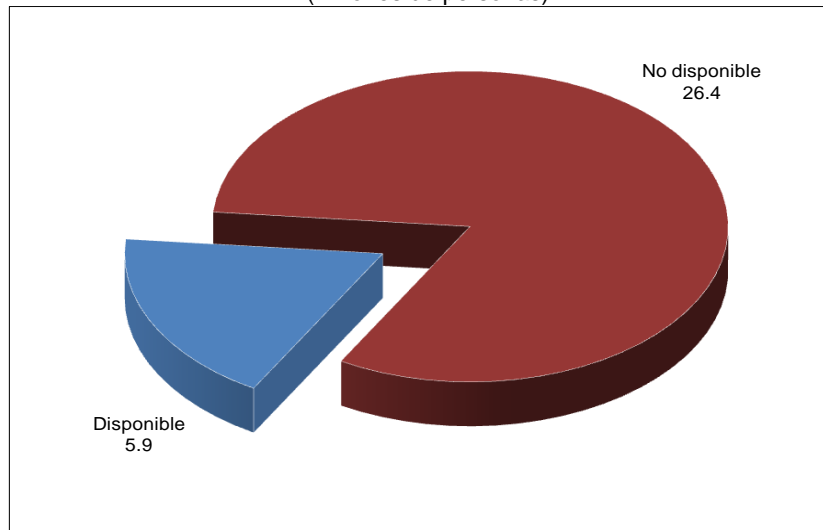
Congruentes con el tamaño de su población, el Estado de México y el Distrito Federal constituyen los mercados de trabajo más grandes del país, con 6 y 3.9 millones de personas ocupadas, en ese orden, y representan en conjunto el 22.3% del total nacional; les siguen Jalisco con 3.1 millones, Veracruz de Ignacio de la Llave 2.9 millones, Puebla 2.3 millones y Guanajuato y Nuevo León con 2 millones cada una. En el otro extremo y obedeciendo a su estructura poblacional, se encuentran las entidades con los menores tamaños del mercado laboral: Baja California Sur con 249 mil personas, Colima 279 mil, Campeche 351 mil, Nayarit 436 mil, Aguascalientes 444 mil y Tlaxcala con 447 mil ocupados.

Por otra parte, las entidades que durante el cuarto trimestre de 2009 registraron las tasas de desocupación más altas fueron Chihuahua con 8.5%, Querétaro 7.9%, Coahuila de Zaragoza 7.4%, Durango 7.2%, Aguascalientes 6.9%, el Estado de México y Nuevo León con 6.8% cada una, Baja California 6.7% y Tamaulipas 6.6% de la PEA. En contraste, los estados con las tasas más bajas en este indicador fueron Guerrero con 2%, Oaxaca 2.1%, Chiapas 2.7%, Veracruz de Ignacio de la Llave y Yucatán con 3.2%, Morelos 3.4% y Michoacán de Ocampo y Puebla con 3.6% en ambos casos. Cabe aclarar que este indicador no muestra una situación de gravedad en el mercado de trabajo, sino más bien de la presión que la población ejerce sobre el mismo, lo cual está influenciado por diversas situaciones como son principalmente las expectativas y el conocimiento que tienen las personas que no trabajan sobre la posibilidad de ocuparse, así como por la forma como está organizada la oferta y la demanda del mismo. Es por ello que se recomienda no considerarlo de manera aislada, sino como complemento de toda la información de que se dispone sobre la participación de la población en la actividad económica.

Población no económicamente activa

La población no económicamente activa (PNEA) agrupa a las personas que no participan en la actividad económica ni como ocupados ni como desocupados. Durante octubre-diciembre pasado 32.3 millones de personas, el 40.7% del total de la población de 14 años y más, integraba este sector, del cual 26.4 millones declararon no estar disponibles para trabajar debido a que tienen que atender otras obligaciones, o tenían interés pero se encuentran en un contexto que les impide poder hacerlo (tiene impedimentos físicos, obligaciones familiares o están en otras condiciones). Por su parte, 5.9 millones se declararon disponibles para trabajar, pero no llevaron a cabo acciones al respecto, por lo que se constituyen en el sector que eventualmente puede participar en el mercado como desocupado u ocupado.

Gráfica 7
**POBLACIÓN NO ECONÓMICAMENTE ACTIVA POR RAZÓN DE NO ACTIVIDAD
EN EL CUARTO TRIMESTRE DE 2009**
(Millones de personas)



Fuente: INEGI.

Aspectos metodológicos

La Encuesta Nacional de Ocupación y Empleo (ENOE) se aplica a los miembros del hogar de una vivienda seleccionada por medio de técnicas de muestreo.

El esquema de muestreo es probabilístico, bietápico, estratificado y por conglomerados; tiene como unidad última de selección las viviendas particulares y como unidad de observación a las personas.

Una vez que una vivienda ha sido seleccionada se le vuelve a visitar cada tres meses hasta completar un total de cinco visitas. Llegado a este punto todo el grupo de viviendas que completó ese ciclo es sustituido por otro grupo que inicia su propio ciclo. A estos grupos de viviendas según el número de visitas que han tenido se les denomina paneles de muestra y en cada momento en campo hay cinco paneles, es decir cinco grupos de viviendas que se encuentran por entrar ya sea en su primera, segunda, tercera, cuarta o quinta visita. Así, siempre hay una quinta parte de la muestra que es totalmente nueva en tanto que las otras cuatro quintas partes ya habían sido visitadas tres meses atrás. Este esquema permite darle a la muestra una combinación de estabilidad y renovación al tiempo que favorece a los investigadores especializados tanto en la temática laboral como demográfica rastrear los cambios que han tenido los hogares a lo largo del tiempo que permanecieron en la muestra (estudios longitudinales).



**INSTITUTO NACIONAL
DE ESTADÍSTICA Y GEOGRAFÍA**

COMUNICADO NÚM. 039/10

**12 DE FEBRERO DE 2010
AGUASCALIENTES, AGS.
PÁGINA 12/13**

El hecho de que cada vivienda tenga una probabilidad de selección se traduce en que todos sus residentes son representativos de otros muchos en su área de residencia (dominio de muestra) tanto en sus características sociodemográficas como socioeconómicas, de modo que los resultados obtenidos se generalizan para toda la población que representan, lo cual se hace mediante los denominados factores de expansión, que son el inverso de las probabilidades de selección de las viviendas. Cada factor de expansión toma pues en cuenta el estrato socioeconómico y el ámbito geográfico que corresponde a la vivienda seleccionada.

Cabe señalar que los factores de expansión se corrigen por el porcentaje de viviendas habitadas y seleccionadas en muestra, más las seleccionadas pero no entrevistadas ya sea por rechazo o por no encontrarse nadie al momento de la visita. Además, para asegurar que se obtenga la población total, los factores de expansión ajustados por la no respuesta se corrigen por la proyección de población acordada por un grupo colegiado conformado por expertos demógrafos del Consejo Nacional de Población, el Colegio de México y el INEGI.

La encuesta está diseñada para dar resultados a nivel nacional y el agregado de 32 áreas urbanas para cada trimestre del año. También permite que el nivel nacional pueda desagregarse en cuatro dominios: I) localidades de 100 000 y más habitantes, II) de 15 000 a 99 999 habitantes, III) de 2 500 a 14 999 habitantes y IV) menos de 2 500 habitantes. A su vez, en cada trimestre se acumula un número suficiente de viviendas (120,260) para tener representatividad por entidad federativa, en tanto que el agregado de 32 áreas urbanas puede arrojar datos para cada una de ellas. Como preliminar de la información trimestral se proporciona asimismo información mensual con un tercio de la muestra; ese tercio no permite la desagregación arriba descrita para el trimestre pero sí garantiza tener, para cualquier mes transcurrido, el dato nacional y el del agregado de 32 áreas urbanas, de modo que puedan contrastarse para uno y otro ámbito (nacional y urbano) los niveles que respectivamente presentan la desocupación y la subocupación. En el calendario de difusión del INEGI -disponible en su página de Internet- se indica en qué fecha será proporcionada la información correspondiente a un mes de levantamiento y en qué otra la información de un trimestre, más abundante y a detalle.

En el plano conceptual, la ENOE toma en cuenta los criterios que la Organización para la Cooperación y el Desarrollo Económico (OCDE) propone dentro del marco general de la Organización Internacional del Trabajo (OIT), lo que permite delimitar con mayor claridad a la población ocupada y a la desocupada, además de facilitar la comparabilidad internacional de las cifras de ocupación y empleo. La ENOE asimismo incorpora el marco conceptual de la OIT y las recomendaciones del Grupo de Delhi relativas a la medición de la ocupación en el Sector Informal. La encuesta está diseñada para identificar sin confundir los conceptos de desocupación, subocupación e informalidad, así como también para tomar en cuenta y darles un lugar específico a aquellas otras personas que no presionan activamente en el mercado laboral porque

COMUNICACIÓN SOCIAL



**INSTITUTO NACIONAL
DE ESTADÍSTICA Y GEOGRAFÍA**

COMUNICADO NÚM. 039/10

**12 DE FEBRERO DE 2010
AGUASCALIENTES, AGS.
PÁGINA 13/13**

ellas mismas consideran que ya no tienen oportunidad alguna de competir en él (mujeres que por dedicarse al hogar no han acumulado experiencia laboral, personas maduras y de la tercera edad, etc.).

A lo anterior se añade el que el diseño de la ENOE está enfocado a proporcionar abundantes elementos para caracterizar la calidad de la ocupación en México al considerarse que este aspecto es analíticamente tan relevante como el de la desocupación misma o cualquier otro fenómeno de desequilibrio entre oferta y demanda de trabajo. No menos importante es que el diseño de la encuesta ha abierto más posibilidades para el enfoque de género relativo tanto al ámbito del trabajo como a la marginación con respecto a dicho ámbito.

Información mucho más amplia sobre los resultados publicados en este comunicado puede obtenerse en los centros de información del INEGI y en los sitios en Internet del propio Instituto (www.inegi.org.mx) y de la Secretaría del Trabajo y Previsión Social (www.stps.gob.mx), instituciones que se esfuerzan en proporcionar a la sociedad, cada día, más y mejor información sobre el comportamiento del mercado laboral mexicano.

* * * * *

Del 31 de mayo al 25 de junio el INEGI levantará el



El Censo visitará tu vivienda, recibe a los
entrevistadores y participa.

COMUNICACIÓN SOCIAL