

## **PRODUCTO INTERNO BRUTO EN MÉXICO DURANTE EL PRIMER TRIMESTRE DE 2009**

- El INEGI informa que el Producto Interno Bruto (PIB) disminuyó (-)8.2% en términos reales y a tasa anual durante el periodo enero-marzo de 2009<sup>1</sup>. Este comportamiento se derivó del desempeño negativo de las Actividades Secundarias y Terciarias.
- El PIB de las Actividades Secundarias se redujo (-)9.9% en el trimestre en cuestión, como resultado de los decrementos en sus cuatro sectores: las industrias manufactureras se contrajeron (-)13.8%; la construcción (-)7.7%; la electricidad, agua y suministro de gas por ductos al consumidor final (-)3%, y la minería (-)1.1 por ciento.
- El PIB de las Actividades Terciarias presentó una variación anual de (-)7.8% en el primer trimestre de 2009, asociada a la menor producción de la mayoría de los sectores que las integran, destacando el comercio; los servicios inmobiliarios y de alquiler de bienes muebles e intangibles; transportes, correos y almacenamiento, y los servicios de alojamiento temporal y de preparación de alimentos y bebidas.
- En cambio, el PIB de las Actividades Primarias aumentó 1.4% durante el primer trimestre de este año respecto a igual lapso de 2008, como consecuencia del avance en el subsector de agricultura y ganadería, básicamente.
- Cifras desestacionalizadas indican que el PIB reportó una tasa de (-)5.88% en el trimestre enero-marzo de 2009 en comparación con el trimestre inmediato anterior.

El Instituto Nacional de Estadística y Geografía informa que el Producto Interno Bruto (PIB) disminuyó (-)8.2% en términos reales y a tasa anual durante el primer trimestre de 2009 (véase gráfica 1). Dicho retroceso se originó por el comportamiento a la baja de las Actividades Secundarias y Terciarias.

---

<sup>1</sup>Cabe señalar que este comportamiento a tasa anual se vio influido al alza por el hecho de que en 2008 el periodo de la Semana Santa se ubicó en el primer trimestre, mientras que en este año ocurrió en el segundo, teniéndose en el trimestre enero-marzo de 2009 un mayor número de días laborables que el mismo trimestre del año anterior.

**PRODUCTO INTERNO BRUTO TOTAL Y POR GRUPOS DE ACTIVIDADES ECONÓMICAS  
AL PRIMER TRIMESTRE DE 2009**

(Variación porcentual real respecto al mismo periodo del año anterior)

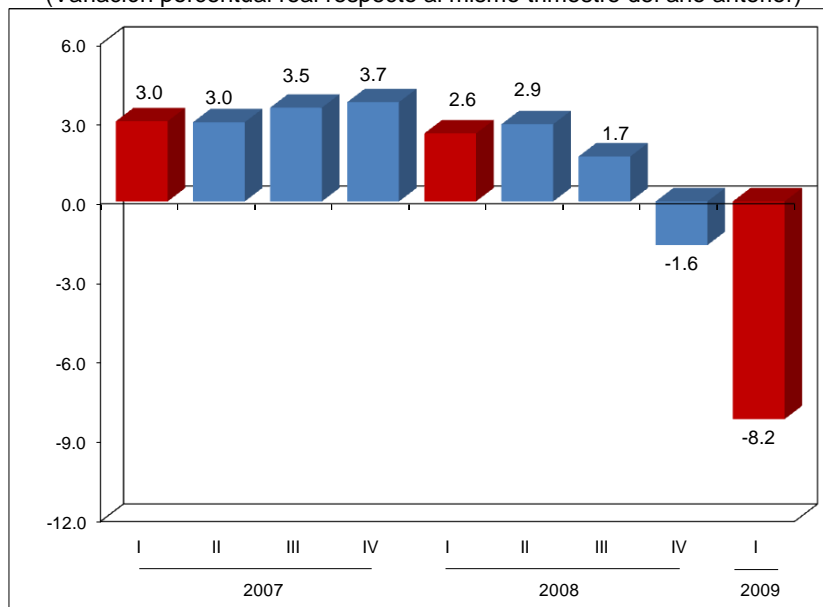
Denominación	2008					2009
	Trimestre				Anual	Trimestre
	1 <sup>er.</sup>	2 <sup>do.</sup>	3 <sup>er.</sup>	4 <sup>to.</sup>		1 <sup>er.</sup>
<b>PIB Total</b>	<b>2.6</b>	<b>2.9</b>	<b>1.7</b>	<b>(-) 1.6</b>	<b>1.3</b>	<b>(-) 8.2</b>
Actividades Primarias	(-) 1.1	6.5	3.9	3.3	3.2	1.4
Actividades Secundarias	1.2	1.6	(-) 1.2	(-) 4.2	(-) 0.7	(-) 9.9
Actividades Terciarias	3.6	3.3	2.7	(-) 0.9	2.1	(-) 7.8

Fuente: INEGI, Sistema de Cuentas Nacionales de México.

Gráfica 1

**PRODUCTO INTERNO BRUTO AL PRIMER TRIMESTRE DE 2009**

(Variación porcentual real respecto al mismo trimestre del año anterior)



Fuente: INEGI, Sistema de Cuentas Nacionales de México.

Principales resultados del PIB por actividades productivas:

**PIB de las Actividades Secundarias**

Estas actividades (integradas por la minería; electricidad, agua y suministro de gas por ductos al consumidor final; construcción, e industrias manufactureras) registraron una baja a tasa anual de (-)9.9% en el primer trimestre de 2009, derivado de las caídas en sus cuatro sectores: el de las industrias manufactureras retrocedió (-)13.8%; la construcción (-)7.7%; el de electricidad, agua y suministro de gas por ductos al consumidor final (-)3%, y el minero lo hizo en (-)1.1% (la minería petrolera disminuyó (-)4.5%, mientras que la no petrolera aumentó 17.5%), en el trimestre en cuestión.

Al interior de las industrias manufactureras se redujo la producción de la mayoría de los subsectores que las componen. Sobresalen las caídas de la fabricación de equipo de transporte; industrias metálicas básicas; equipo de computación, comunicación, medición y de otros equipos, componentes y accesorios electrónicos; productos a base de minerales no metálicos; productos metálicos; maquinaria y equipo; equipo de generación eléctrica, y aparatos y accesorios eléctricos, e industria del plástico y del hule, básicamente.

### ***PIB de las Actividades Terciarias***

El PIB de las Actividades Terciarias retrocedió en (-)7.8% a tasa anual durante el trimestre enero-marzo de 2009. Destacó por su contribución a dicho decremento el PIB del comercio, con una contracción anual de (-)17.2% (producto de las menores ventas internas y externas); el de los servicios inmobiliarios y de alquiler de bienes muebles e intangibles (-)10.6%; transportes, correos y almacenamiento (-)10.3% (debido a la baja en los servicios de autotransporte de carga; transporte terrestre de pasajeros, excepto por ferrocarril; transporte por ductos; transporte turístico, y servicios relacionados con el transporte); el de los servicios de alojamiento temporal y de preparación de alimentos y bebidas (-)7.8%; el de los servicios financieros y de seguros (-)4.3%, y los servicios profesionales, científicos y técnicos con una variación de (-)3.4 por ciento.

En contraste, se registró un aumento en el PIB de los servicios de información en medios masivos de 3.7%; servicios educativos 0.7%, y en el de dirección de corporativos y empresas con un avance de 3.6% en el trimestre en cuestión respecto a igual periodo de 2008.

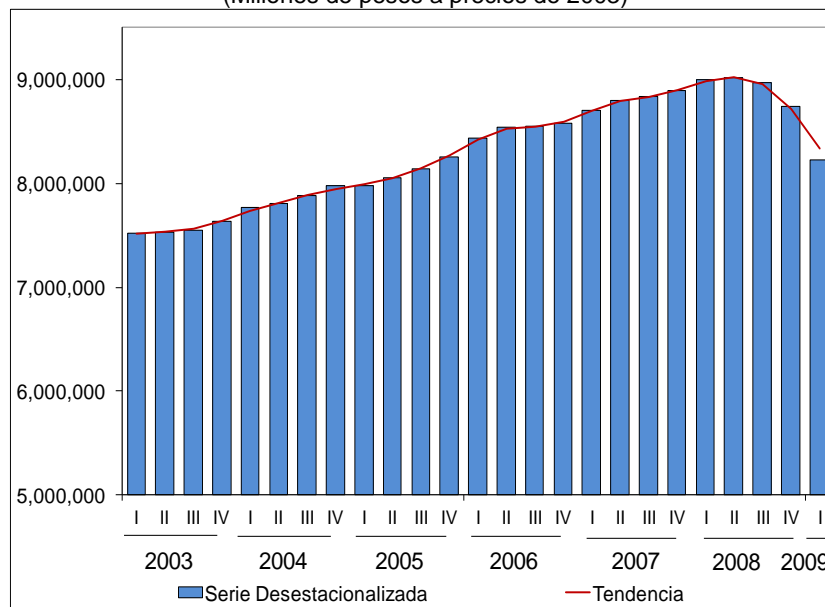
### ***PIB de las Actividades Primarias***

Con base en cifras preliminares de SAGARPA, el PIB de las Actividades Primarias (que incluyen al sector agricultura, ganadería, aprovechamiento forestal, pesca y caza) observó un crecimiento de 1.4% en términos reales y a tasa anual en el trimestre enero-marzo de 2009, asociado al desempeño positivo de la agricultura, la cual presentó un incremento en la superficie cosechada en ambos ciclos (otoño-invierno y primavera-verano), reflejándose en una mayor producción de cultivos como sorgo y maíz en grano, avena forrajera, cebolla, mango, limón, plátano, frijol, chile verde, sorgo forrajero, tomate rojo y verde, alfalfa, naranja y aguacate. Así mismo, la ganadería reportó una alza en su PIB.

**Cifras desestacionalizadas**

Cifras desestacionalizadas del PIB global indican que el producto generado en el trimestre enero-marzo de 2009 registró una variación de (-)5.88% con relación al trimestre inmediato anterior.

Gráfica 2  
**PRODUCTO INTERNO BRUTO TOTAL**  
(Millones de pesos a precios de 2003)

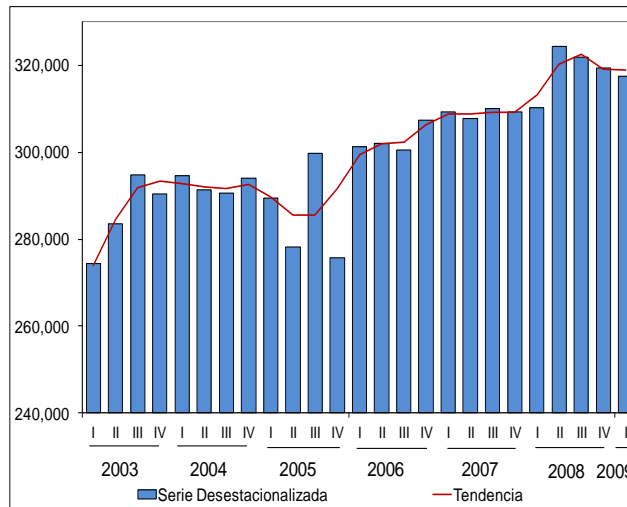


Fuente: INEGI.

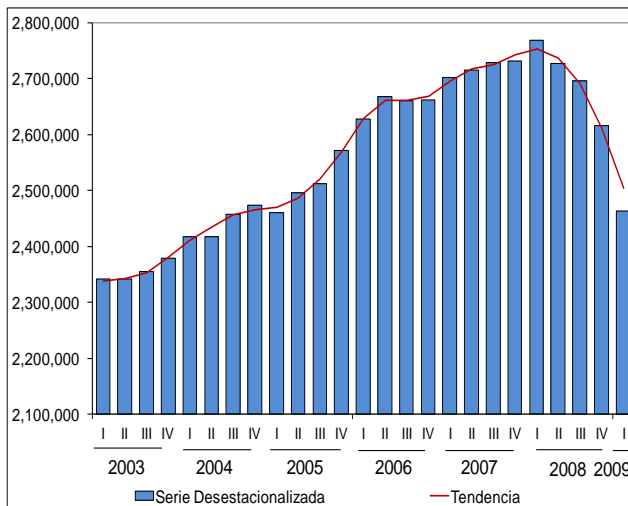
Por grandes actividades, las cifras desestacionalizadas para el primer trimestre de 2009 respecto al de octubre-diciembre de 2008 fueron las siguientes: las Secundarias retrocedieron (-)5.87%, las Terciarias (-)5.58% y las Primarias (-)0.58 por ciento.

Gráfica 3  
**PRODUCTO INTERNO BRUTO POR GRANDES ACTIVIDADES ECONÓMICAS**  
(Millones de pesos a precios de 2003)

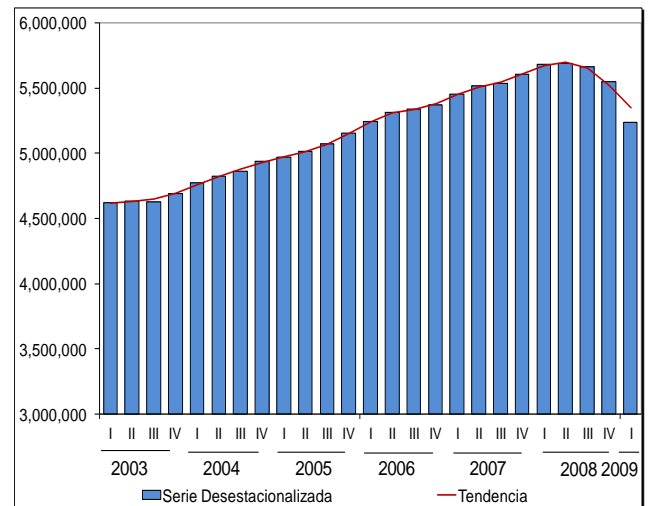
**PRIMARIAS**



**SECUNDARIAS**



**TERCIARIAS**



Fuente: INEGI.

**Nota Metodológica y Fuentes de Información**

Para el cálculo del PIB Trimestral a precios constantes se utiliza el mismo esquema conceptual y metodológico que se emplea en el cálculo de las Cuentas de Bienes y Servicios del Sistema de Cuentas Nacionales de México (SCNM). Éste se obtiene a partir de la elaboración de índices mensuales y trimestrales -de volumen físico de la producción- de formulación Laspeyres, que tienen su base fija en el año de 2003.

Se aplican los criterios de clasificación de las actividades económicas del Sistema de Clasificación Industrial de América del Norte (SCIAN) 2002, que sirven para ordenar también la información estadística básica que cuenta con oportunidad mensual. Para el proceso de agregación de las clases a los subsectores de actividad económica se procede a obtener subtotales por subsector con las 668 clases medidas de un total de 737, con las que se obtienen valores representativos de los subsectores de actividad que se alinean a los valores anuales por técnica Denton, infiriéndose de esta forma la evolución probable de las clases que, por no contar con información de corte trimestral y por su mínima importancia relativa, no son directamente medidas. Así, la cobertura alcanzada para el PIB trimestral es de 93.7 por ciento.

Los datos corresponden al total de la economía, así como para cada uno de los 20 sectores que la componen: Agricultura, ganadería, aprovechamiento forestal, pesca y caza; Minería; Electricidad, agua y suministro de gas por ductos al consumidor final; Construcción; Industrias manufactureras; Comercio; Transportes, correos y almacenamiento; Información en medios masivos; Servicios financieros y de seguros; Servicios inmobiliarios y de alquiler de bienes muebles e intangibles; Servicios profesionales, científicos y técnicos; Dirección de corporativos y empresas; Servicios de apoyo a los negocios y manejo de desechos y servicios de remediación; Servicios educativos; Servicios de salud y de asistencia social; Servicios de esparcimiento culturales y deportivos, y otros servicios recreativos; Servicios de alojamiento temporal y de preparación de alimentos y bebidas; Otros servicios excepto actividades del Gobierno; Actividades del Gobierno, y los Servicios de intermediación financiera medidos indirectamente. Adicionalmente, se incluye la información correspondiente a los tres grandes grupos de actividades: Primarias, Secundarias y Terciarias, que conjuntan a dichos sectores.

Cabe señalar que en la Agricultura los niveles registrados difieren de los obtenidos mediante el cálculo anual del Sistema de Cuentas Nacionales de México, debido a que en este último se cuantifica la producción del “año agrícola”, mientras que trimestralmente se mide el valor agregado en cada uno de los trimestres comprendidos en un año calendario.

Los datos de cada trimestre se presentan en millones de pesos en términos anualizados, es decir multiplicados por cuatro, con objeto de expresar el nivel que alcanzaría la economía del país o cualquier sector económico, si en el resto del año se mantuvieran las condiciones observadas en el trimestre en estudio.

Las principales fuentes de información para el cálculo del PIB trimestral son:

Encuestas Sectoriales del INEGI: Encuesta Industrial Mensual, Encuesta Mensual sobre Establecimientos Comerciales, Estadística de la Industria Minerometalúrgica, Encuesta Nacional de Empresas Constructoras, Encuesta Mensual de Servicios y datos sobre estadísticas socio-demográficas.

Instituciones y Organismos Públicos: Sistema de Transporte Colectivo (METRO), Metrorrey, Caminos y Puentes Federales de Ingresos y Servicios Conexos (CAPUFE), Aeropuertos y Servicios Auxiliares (ASA), Comisión Federal de Electricidad (CFE), Comisión Reguladora de Energía (CRE), Banco de México (BANXICO), Comisión Nacional Bancaria y de Valores (CNBV), Instituto de Seguridad y Servicios Sociales de los Trabajadores del Estado (ISSSTE), Instituto Mexicano del Seguro Social (IMSS), Petróleos Mexicanos (PEMEX), Secretaría de Comunicaciones y Transportes (SCT), Servicios a la Navegación en el Espacio Aéreo Mexicano (SENEAM), Servicio Postal Mexicano (SEPOMEX), Telecomunicaciones de México (TELECOMM), Comisión Federal de Telecomunicaciones (COFETEL), Instituto Federal Electoral (IFE), Secretaría de Agricultura, Ganadería, Desarrollo Rural, Pesca y Alimentación (SAGARPA), Comisión Nacional de Acuacultura y Pesca (CONAPESCA), Secretaría de Hacienda y Crédito Público (SHCP), Secretaría de Salud (SS), Secretaría de Turismo (SECTUR), Secretaría de Educación Pública (SEP), Secretaría de Gobernación (SG) y Secretarías de Salud de los Gobiernos de los Estados, entre otros.

Otras Empresas y Organismos: Teléfonos de México, S. A. B. de C. V. (TELMEX); Radio Móvil Dipsa, S. A. de C. V. (TELCEL); Axtel, S. A. B. de C. V. (AVANTEL); Grupo IUSACELL S. A. de C. V.; Satélites Mexicanos, S. A. de C. V. (SATMEX); Global Telecomunicaciones S. A. de C. V.; Compañía Mexicana de Aviación, S. A. de C. V. (MEXICANA); Aerovías de México, S. A. de C. V. (AEROMEXICO); Transportes Aeromar, S. A. de C. V.; Servicios Aéreos Litoral, S. A. de C. V. (AEROLITORAL); Aéreo California, S. A. de C. V.; Click, S. A. de C. V.; Consorcio Aviaxsa, S. A. de C. V.; Líneas Aéreas Azteca S. A. de C. V.; Almacenadora Sur, S. A. de C. V.; Almacenadora Mercader, S. A.; DHL Mensajería Internacional S. A. de C. V.; Estafeta Mexicana FDI, S. A. de C. V.; Federal Express, S. A. de C. V.; Asociación Mexicana de la Industria Automotriz, A. C. (AMIA); Asociación Nacional de Productores de Autobuses, Camiones y Tractocamiones, A. C. (ANPACT); así como de otras empresas de servicios privados.

La información contenida en este comunicado es generada por el INEGI y se da a conocer en la fecha establecida en el Calendario de Difusión de Información de Coyuntura.

La serie del PIB, así como las cifras desestacionalizadas podrán ser consultadas en el Banco de Información Económica (BIE) de la página [www.inegi.org.mx](http://www.inegi.org.mx) del Instituto en Internet.

\* \* \* \* \*