

INDICADOR MENSUAL DE LA INVERSIÓN FIJA BRUTA EN MÉXICO

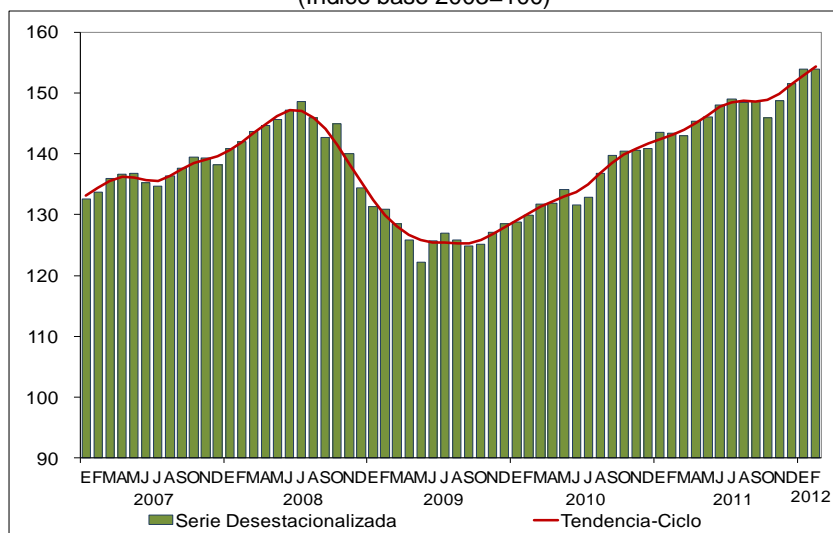
Cifras durante febrero de 2012

En el segundo mes de este año, la Inversión Fija Bruta, que representa los gastos realizados en maquinaria y equipo de origen nacional e importado, así como los de construcción, creció 0.03% respecto a enero de 2012, con series desestacionalizadas.

Formatos

Cuadros

**CIFRAS DESESTACIONALIZADAS Y TENDENCIA-CICLO
DE LA INVERSIÓN FIJA BRUTA A FEBRERO DE 2012**
(Índice base 2003=100)

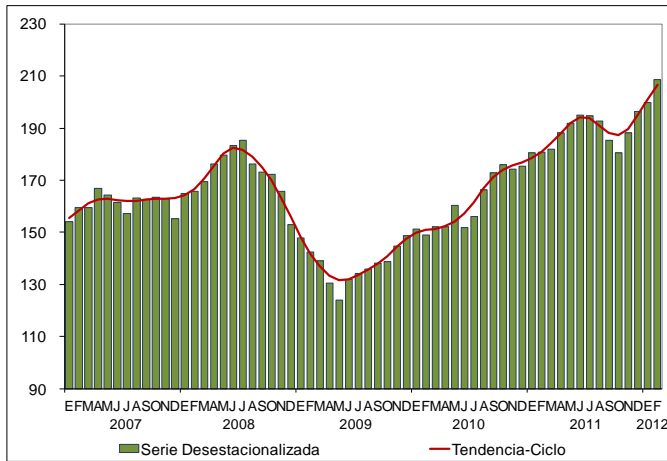


Fuente: INEGI.

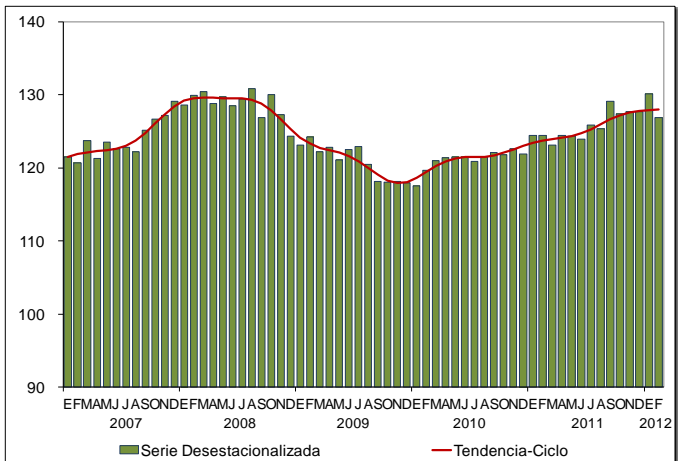
Por componentes, los gastos en maquinaria y equipo total aumentaron 4.39%, mientras que los de construcción disminuyeron (-)2.47% en febrero del año en curso frente a los del mes previo, según datos ajustados por estacionalidad.

**CIFRAS DESESTACIONALIZADAS Y TENDENCIAS-CICLO DE LOS COMPONENTES DE LA
INVERSIÓN FIJA BRUTA A FEBRERO DE 2012**
(Índices base 2003=100)

MAQUINARIA Y EQUIPO



CONSTRUCCIÓN



Fuente: INEGI.

Con cifras originales y en su comparación anual, la Inversión Fija Bruta avanzó 11.7% en términos reales en el mes de referencia. A su interior, se incrementaron los gastos en maquinaria y equipo total en 20.4% y los de construcción en 6 por ciento.

INVERSIÓN FIJA BRUTA A FEBRERO DE 2012
(Variación porcentual real respecto al mismo periodo del año anterior)

Concepto	Febrero	Ene-Feb
<u>Inversión Fija Bruta</u>	<u>11.7</u>	<u>10.2</u>
Maquinaria y Equipo	20.4	16.9
Nacional	10.0	9.4
Importado	24.8	19.9
Construcción	6.0	5.5

Fuente: INEGI.

Se anexa Nota Técnica

NOTA TÉCNICA

INDICADOR MENSUAL DE LA INVERSIÓN FIJA BRUTA EN MÉXICO

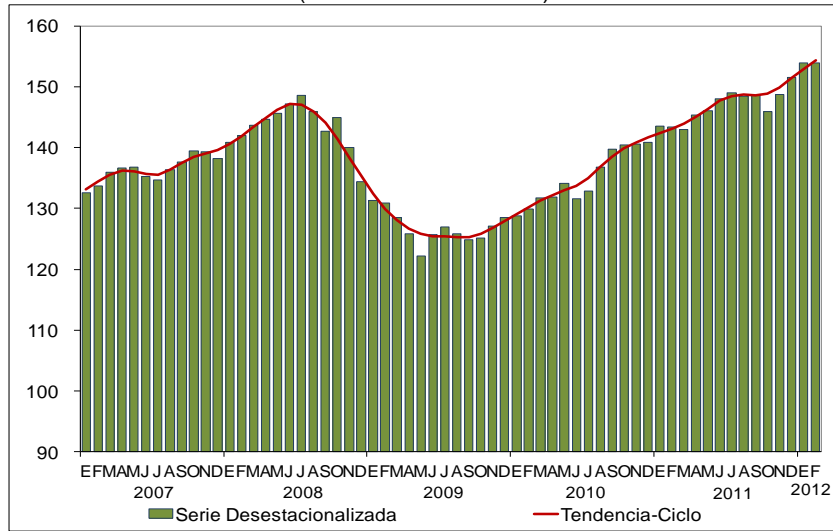
Cifras durante febrero de 2012

- En el segundo mes de este año, la Inversión Fija Bruta, que representa los gastos realizados en maquinaria y equipo de origen nacional e importado, así como los de construcción, creció 0.03% respecto a enero de 2012, con series desestacionalizadas.
- Por componentes, los gastos en maquinaria y equipo total aumentaron 4.39%, mientras que los de construcción disminuyeron (-)2.47% en febrero del año en curso frente a los del mes previo, según datos ajustados por estacionalidad.
- Con cifras originales y en su comparación anual, la Inversión Fija Bruta avanzó 11.7% en términos reales en el mes de referencia. A su interior, se incrementaron los gastos en maquinaria y equipo total en 20.4% y los de construcción en 6 por ciento.

Inversión Fija Bruta Total

Con base en cifras desestacionalizadas la Inversión Fija Bruta (Formación Bruta de Capital Fijo) aumentó ligeramente en 0.03% en el segundo mes de 2012 respecto al nivel registrado en el mes que le precede.

**CIFRAS DESESTACIONALIZADAS Y TENDENCIA-CICLO
DE LA INVERSIÓN FIJA BRUTA A FEBRERO DE 2012**
(Índice base 2003=100)

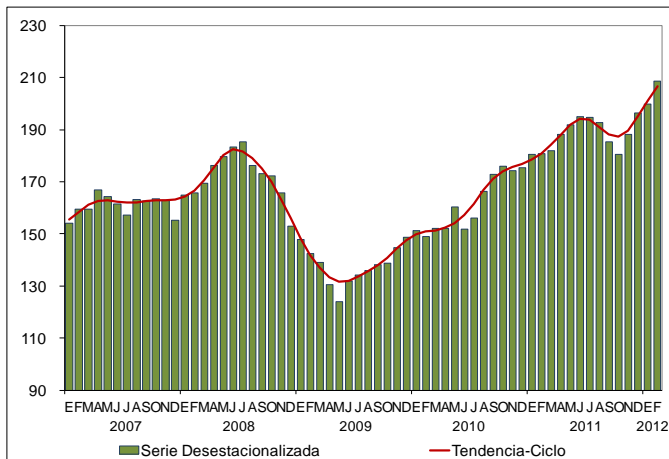


Fuente: INEGI.

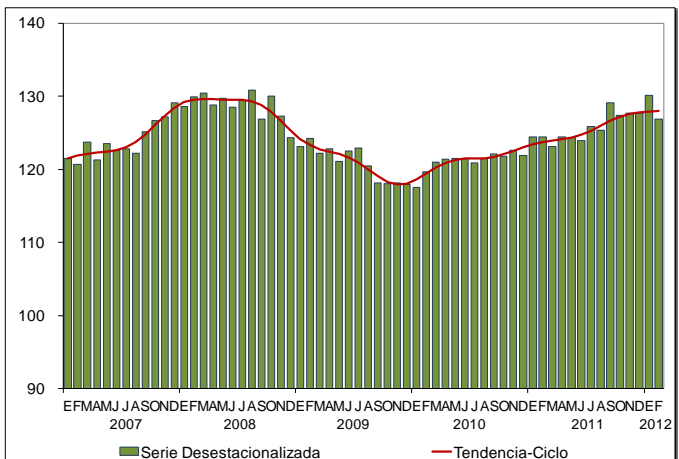
Por componentes de la Inversión Fija Bruta, las cifras ajustadas por estacionalidad indican que los gastos realizados en maquinaria y equipo total se elevaron 4.39% (los de origen importado se incrementaron 5.88% y los nacionales crecieron 1.85%), en tanto que los de construcción retrocedieron (-)2.47% durante febrero de este año respecto al mes inmediato anterior.

**CIFRAS DESESTACIONALIZADAS Y TENDENCIAS-CICLO DE LOS COMPONENTES DE LA
INVERSIÓN FIJA BRUTA A FEBRERO DE 2012**
(Índices base 2003=100)

MAQUINARIA Y EQUIPO



CONSTRUCCIÓN



Fuente: INEGI.

En su comparación anual y con cifras originales, la Inversión Fija Bruta aumentó 11.7% durante febrero de 2012 con relación a la de igual mes de un año antes.

Por componentes, los resultados fueron los siguientes:

Maquinaria y equipo total

La inversión fija bruta en maquinaria y equipo total creció 20.4% a tasa anual en febrero pasado.

Los gastos de origen importado avanzaron 24.8% en el mes en cuestión, como consecuencia de los incrementos anuales en la adquisición de aparatos mecánicos, calderas y sus partes; máquinas y material eléctrico; vehículos terrestres y sus partes; vehículos y material para vías férreas; instrumentos y aparatos de óptica y médicos; productos de fundición de hierro y acero, y aeronaves y sus partes, entre otros.

En cuanto a los gastos en maquinaria y equipo de origen nacional, éstos se elevaron 10% en el segundo mes del año frente a los de igual mes de 2011, debido a la alza en las compras de automóviles y camionetas; camiones y tractocamiones; maquinaria y equipo agrícola y para la construcción; motores de combustión interna, turbinas y transmisiones; calderas industriales; maquinaria y equipo para la industria extractiva; sistemas de refrigeración industrial y comercial; moldeo por fundición de piezas de hierro y acero, y motores y generadores eléctricos, principalmente.

Construcción

Asimismo, los gastos realizados en construcción registraron una variación de 6% en febrero del año en curso respecto a los del mismo mes de 2011, derivado de mayores obras de edificación de vivienda; de inmuebles comerciales, institucionales y de servicios; de naves y plantas industriales; construcción de carreteras, puentes y similares; obras de urbanización; obras marítimas, fluviales y subacuáticas, y de los servicios relacionados con la minería, básicamente.

Resultados durante el primer bimestre de 2012

La Inversión Fija Bruta registró un aumento de 10.2% durante los dos primeros meses del presente año con relación al mismo lapso de 2011. Los resultados por componentes son los siguientes: los gastos en maquinaria y equipo total crecieron 16.9% (los de origen nacional 9.4% y los importados 19.9%), y en la construcción avanzaron 5.5% en igual periodo.

INVERSIÓN FIJA BRUTA A FEBRERO DE 2012

(Variación porcentual real respecto al mismo periodo del año anterior)

Concepto	Febrero	Ene-Feb
<u>Inversión Fija Bruta</u>	<u>11.7</u>	<u>10.2</u>
Maquinaria y Equipo	20.4	16.9
Nacional	10.0	9.4
Importado	24.8	19.9
Construcción	6.0	5.5

Fuente: INEGI.

Nota metodológica

El indicador mensual de la Inversión Fija Bruta es un índice de cantidades de formulación Laspeyres, con base en el año de 2003, donde se mide la incorporación de maquinaria y equipo de origen nacional e importado, así como la actividad de la industria de la construcción. La información que sustenta el cálculo de la maquinaria y equipo se deriva de los registros de importación de bienes de capital contenidos en la Balanza Comercial; de la Encuesta Mensual de la Industria Manufacturera sobre ventas de este mismo tipo de bienes que son elaborados en el país, así como de información proveniente de algunas asociaciones como la industria automotriz y los productores de autobuses, camiones y tractocamiones, que aportan datos mensuales sobre ventas nacionales de vehículos automotores.

Las cifras de la construcción se realizan mediante la obtención de índices para los subsectores 236 Edificación; 237 Construcción de obras de ingeniería civil u obra pesada, y 238 Trabajos especializados para la construcción, inmersos en el Sistema de Clasificación Industrial de América del Norte 2002 (SCIAN), donde se ponderan los consumos aparentes (producción y/o ventas nacionales más los importados menos los exportados) de los principales materiales empleados por cada subsector de esta industria y de producción para otros materiales, para lo cual se utilizan datos de la Balanza Comercial, de ventas o producción nacional suministrados por cámaras, asociaciones y encuestas mensuales, como la minerometalúrgica, la industria manufacturera y la relativa a la construcción.



Además, se cuenta con información sobre el gasto en inversión por obras públicas incluido en el Informe Trimestral de Finanzas Públicas y Deuda Pública, de la Secretaría de Hacienda y Crédito Público.

En cada tipo de obra, el SCIAN incluye los Servicios que se refieren a la Administración y Supervisión de obras, así como Otros Servicios Relacionados con la Construcción, pero ninguno de estos servicios forman parte de la formación bruta de capital fijo, aunque sí se integran en el valor de la producción del Sector 23 Construcción reportado en el Indicador Mensual de la Actividad Industrial. Otra diferencia entre la inversión en Construcción y el valor de producción del Sector 23 (Construcción), radica en que en la primera se adiciona la construcción por cuenta propia de todos los sectores de actividad más la perforación de pozos y en el segundo, no.

Es importante destacar que la gran mayoría de las series económicas se ven afectadas por factores estacionales. Éstos son efectos periódicos que se repiten cada año y cuyas causas pueden considerarse ajenas a la naturaleza económica de las series, como son las festividades, el hecho de que algunos meses tienen más días que otros, los periodos de vacaciones escolares, el efecto del clima en las diferentes estaciones del año, y otras fluctuaciones estacionales como, por ejemplo, la elevada producción de juguetes en los meses previos a la Navidad provocada por la expectativa de mayores ventas en diciembre.

En este sentido, la desestacionalización o ajuste estacional de series económicas consiste en remover estas influencias intra-anales periódicas, debido a que su presencia dificulta diagnosticar o describir el comportamiento de una serie económica al no poder comparar adecuadamente un determinado mes con el inmediato anterior. Analizar la serie desestacionalizada ayuda a realizar un mejor diagnóstico y pronóstico de la evolución de la misma, ya que facilita la identificación de la posible dirección de los movimientos que pudiera tener la variable en cuestión, en el corto plazo. Cabe señalar que la serie desestacionalizada del total de la Formación Bruta de Capital Fijo se calcula de manera independiente a la de sus componentes.

La información contenida en este comunicado es generada por el INEGI con base en los indicadores de corto plazo de la Inversión Fija Bruta del Sistema de Cuentas Nacionales de México y se da a conocer en la fecha establecida en el Calendario de Difusión de Información de Coyuntura.

Las cifras aquí mencionadas, incluyendo las desestacionalizadas podrán ser consultadas en la página del INEGI en Internet: www.inegi.org.mx.

* * * * *

COMUNICACIÓN SOCIAL



**INSTITUTO NACIONAL
DE ESTADÍSTICA Y GEOGRAFÍA**

Cuadros estadísticos

[Cuadro resumen Servicio de
información estadística de
coyuntura \(SIEC\)](#)

[Cifras originales](#)

[Cifras desestacionalizadas](#)

Gráfica

[Serie desestacionalizada](#)

* * * * *