



## "ESTADÍSTICAS A PROPÓSITO DEL... DÍA MUNDIAL EN RECUERDO DE LAS VÍCTIMAS DE LOS ACCIDENTES DE TRÁFICO (19 DE NOVIEMBRE)" DATOS NACIONALES<sup>1</sup>

- De acuerdo a la estadística generada por el INEGI, en el año 2016 se registraron 360,051 accidentes de tránsito en las zonas urbanas del país.
- El 1.1% de los accidentes de tránsito registrados en 2016 fueron fatales; se registraron 4,559 víctimas.
- El 45.6% de las víctimas mortales corresponde a los conductores de los vehículos involucrados.

El 26 de octubre de 2005, la Organización de las Naciones Unidas (ONU) adoptó una resolución mediante la cual se convoca a los países miembros que designen el tercer domingo de noviembre de cada año como el Día Mundial en Conmemoración de las Víctimas de los Accidentes de Tráfico, con el propósito de rendir homenaje a las personas fallecidas, con la firme intención de concientizar a la población mundial sobre los riesgos y consecuencias que ocasionan estos eventos viales.

De acuerdo con la ONU, el Día Mundial en Recuerdo de las Víctimas de los Accidentes de Tráfico es un recordatorio de que cada año se pierden aproximadamente 1.25 millones de vidas a consecuencia de los accidentes de tránsito en todo el mundo, asimismo, entre 20 y 50 millones de personas sufren traumatismos no mortales y, a su vez, una proporción de estos padecen alguna forma de discapacidad.

Según la ONU se han identificado distintos factores que aumentan el riesgo de las lesiones, como la velocidad inadecuada o excesiva, la falta de uso de cinturones de seguridad y sillas protectoras para los niños, la conducción en estado de ebriedad, la falta de uso de cascos protectores por quienes conducen vehículos motorizados de dos ruedas, entre otras.

Conforme a los datos de la Organización Mundial de la Salud (OMS), las lesiones causadas por los accidentes de tránsito son la principal causa de defunción de las personas que tienen entre 15 a 29 años.

A pesar de que los países de ingresos bajos y medianos tienen aproximadamente el 54% de los vehículos del mundo, se producen en ellos más del 90% de las defunciones relacionadas con accidentes de tránsito.

Es importante destacar que los accidentes de tránsito cuestan a la mayoría de los países aproximadamente el 3% de su Producto Interno Bruto (PIB), y si no se aplican medidas firmes para evitarlo, la OMS prevé que para 2030 los accidentes de tránsito podrían ser la séptima causa de defunción.

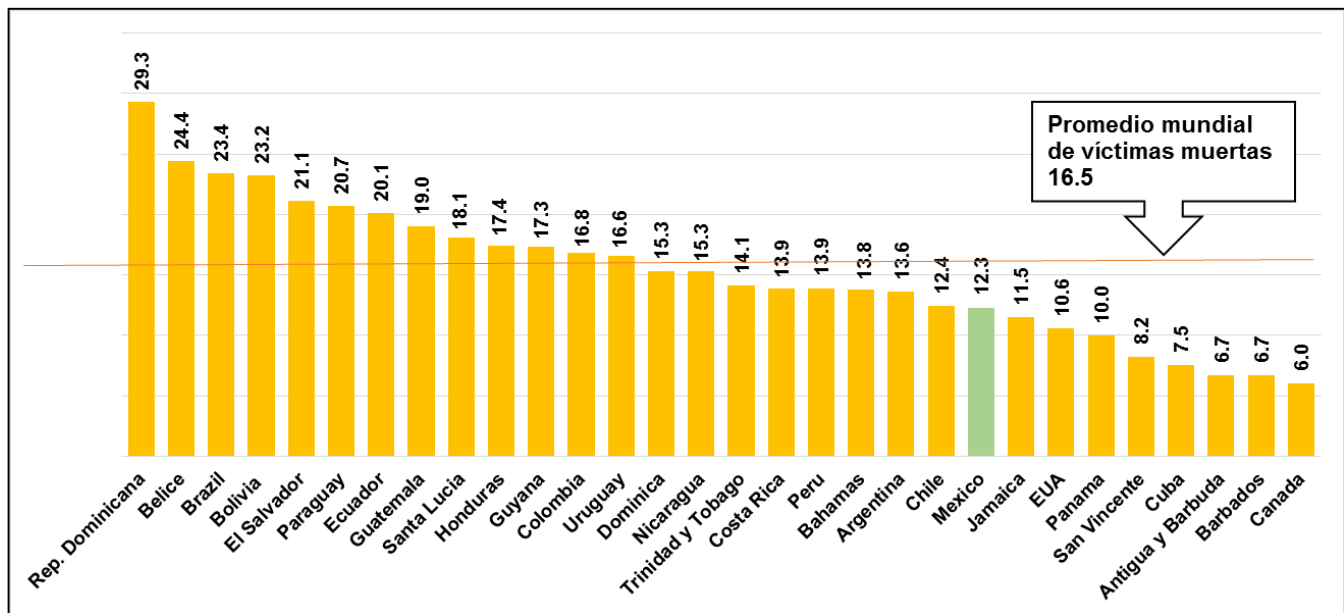
---

<sup>1</sup> Estadística de Accidentes de Tránsito Terrestre en Zonas Urbanas y Suburbanas, INEGI.

Esta información sirve de referencia para que la Asamblea General de la ONU, adopte en la Agenda 2030 para el Desarrollo Sostenible, una meta ambiciosa con respecto a la seguridad vial, la cual consiste en reducir a la mitad para el año 2020, el número de defunciones y lesiones por accidentes de tránsito en todo el mundo.

### TASA DE MORTALIDAD EN ACCIDENTES DE TRÁFICO POR CADA 100 MIL HABITANTES, 2013

Gráfica 1



Fuente: Organización Mundial de la Salud

De acuerdo con las cifras más recientes de la OMS referentes a 2013, el promedio de víctimas muertas a nivel mundial por cada 100 mil habitantes fue de 16.5; en este caso México se ubica en el lugar 112 de 179 países con 12.3 víctimas muertas, lo cual se conoce a partir de la información que proporcionan los certificados de defunción.

Es importante señalar que la Estadística de Accidentes de Tránsito Terrestre en Zonas Urbanas y Suburbanas producida por el INEGI, registra el número de víctimas muertas en el lugar del accidente, y no considera las víctimas fallecidas que son reportadas en las carreteras de jurisdicción federal, ni tampoco contempla a aquellas que pierden la vida en los servicios médicos posterior al accidente de tránsito.

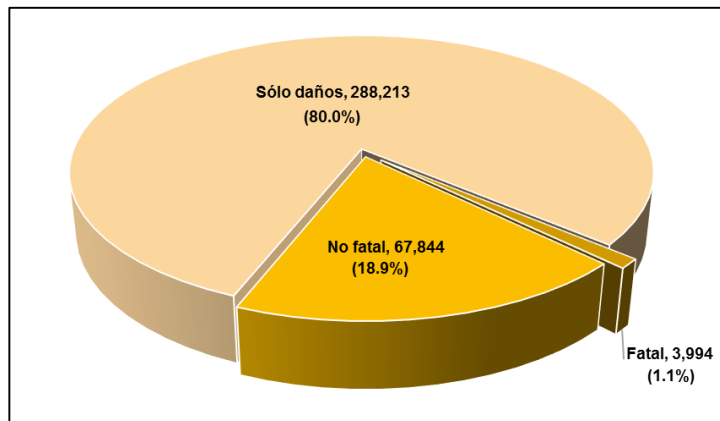
Los países en el continente americano que muestran una menor tasa de mortalidad por cada 100 mil habitantes son: Canadá con el 6.0, Barbados, Antigua y Barbuda (ambos con el 6.7) y Cuba con el 7.5.

En contraparte, los más altos índices los presenta República Dominicana, Belice, Brasil y Bolivia con 29.3, 24.4, 23.4 y 23.2 respectivamente.

## ACCIDENTES DE TRÁNSITO EN ZONAS URBANAS DEL PAÍS

### DISTRIBUCIÓN DE LOS ACCIDENTES DE TRÁNSITO TERRESTRE EN ZONAS URBANAS, POR CLASE, 2016 <sup>P</sup>

Gráfica 2



Durante 2016, se registraron un total de 360,051 accidentes en las zonas urbanas, de los cuales 67,844 (18.9%) corresponden a eventos viales en los que se identificaron víctimas heridas; en 288,213 (80.0%) se registraron solo daños y los 3,994 restantes corresponden a accidentes con al menos una persona muerta.

<sup>P</sup> Cifras preliminares.

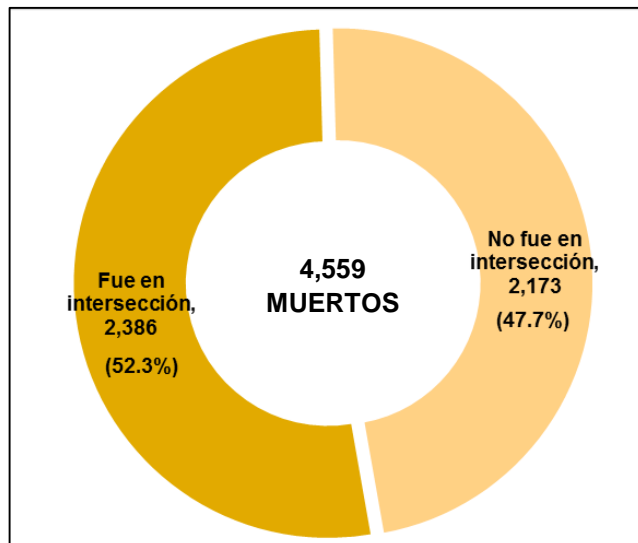
Fuente: INEGI. Estadística de Accidentes de Tránsito Terrestre en Zonas Urbanas y Suburbanas.

## ACCIDENTES EN INTERSECCIÓN

La Estadística de Accidentes de Tránsito Terrestre en Zonas Urbanas y Suburbanas proporciona información sobre el número de víctimas que se registraron en la intersección de dos vialidades. En este sentido, del total de víctimas mortales, el cual ascendió a 4,559 en 2016, el 52.3% se presentó en la intersección de dos vialidades.

### DISTRIBUCIÓN DE VÍCTIMAS MORTALES, DONDE OCURRIÓ EL ACCIDENTE, 2016 <sup>P</sup>

Gráfica 3



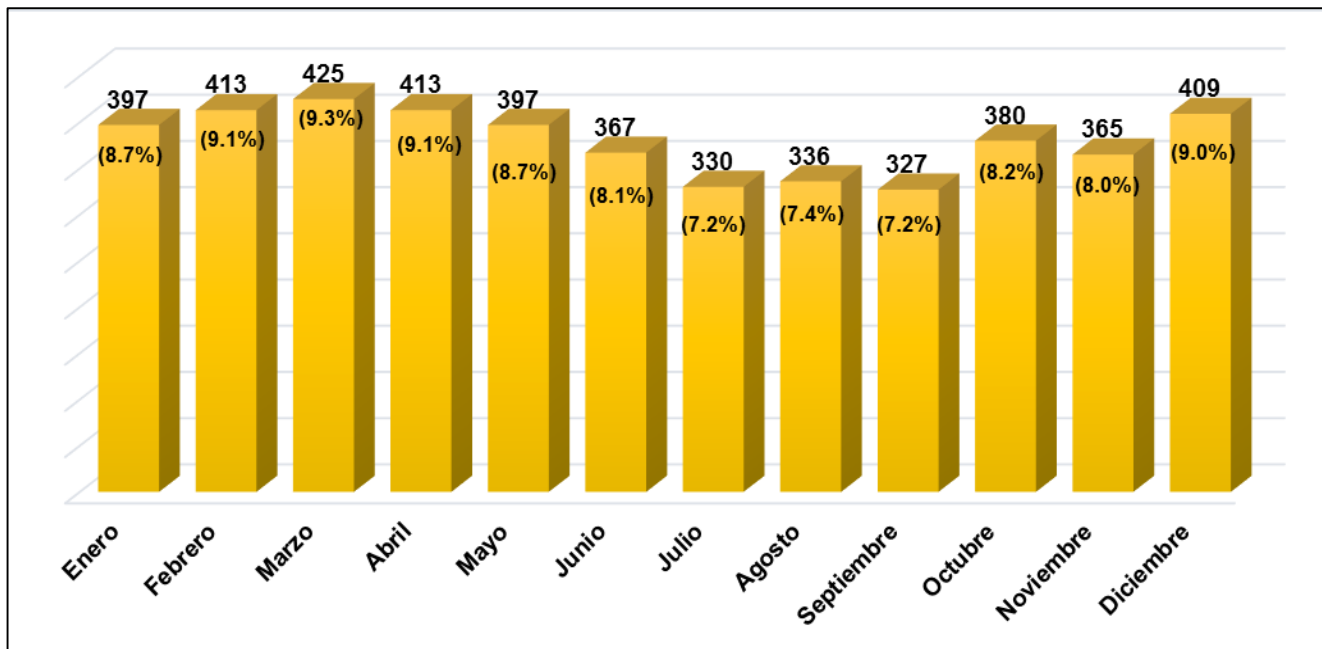
<sup>P</sup> Cifras preliminares.

Fuente: INEGI. Estadística de Accidentes de Tránsito Terrestre en Zonas Urbanas y Suburbanas.

El mes con la mayor cantidad de víctimas mortales en 2016 registradas en el lugar del accidente fue marzo, con el 9.3%; en segundo lugar se encuentran febrero y abril con el 9.1% y en tercer lugar, diciembre con 9.0%. Estos cuatro meses concentran el 36.5% del total de las víctimas.

VÍCTIMAS MORTALES, POR MES 2016 <sup>P</sup>

Gráfica 4

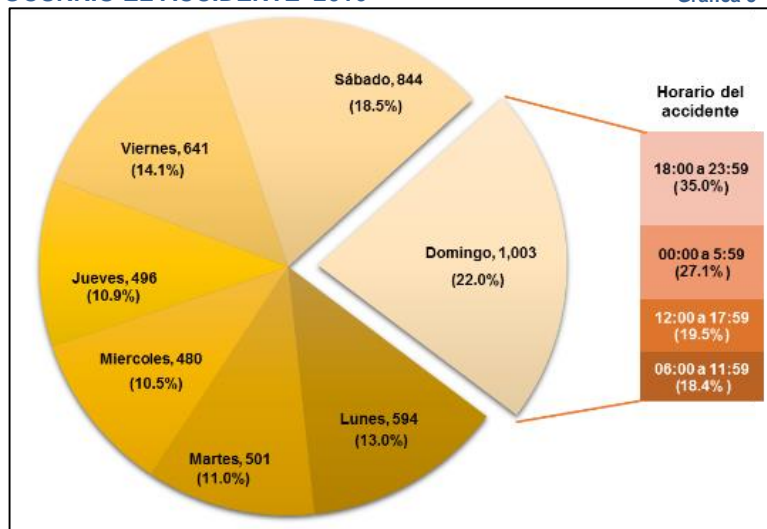


<sup>P</sup> Cifras preliminares.

Fuente: INEGI. Estadística de Accidentes de Tránsito Terrestre en Zonas Urbanas y Suburbanas.

VÍCTIMAS MORTALES, SEGÚN DÍA DE LA SEMANA EN QUE OCURRIÓ EL ACCIDENTE 2016 <sup>P</sup>

Gráfica 5



Los días que comprenden el fin de semana registran la mayor cantidad de las víctimas mortales. En este sentido, destaca que en domingo se registran el 22.0% de las víctimas; en segundo lugar está el sábado, con 18.5% y en tercer lugar el viernes con 14.1%. Estos tres días concentran el 54.6% de las víctimas que fallecen en el lugar del accidente.

Para el caso del domingo, el horario en que se registra el mayor número de muertos es entre las 18:00 a 23:59 horas, con el 35.0% de las víctimas.

<sup>P</sup> Cifras preliminares.

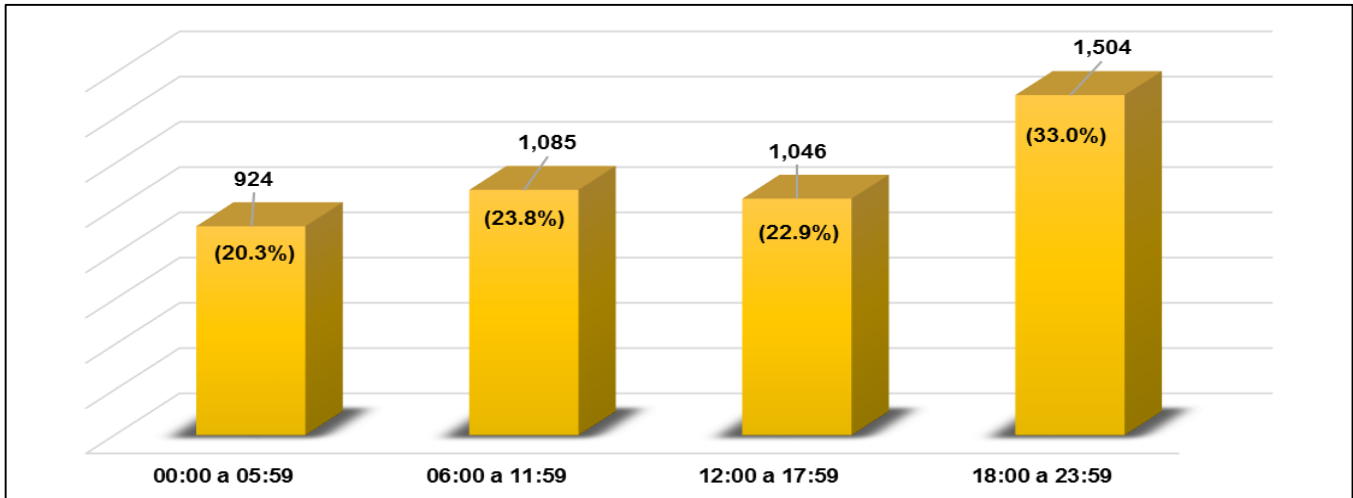
Fuente: INEGI. Estadística de Accidentes de Tránsito Terrestre en Zonas Urbanas y Suburbanas.

## HORA CON MAYOR NÚMERO DE VÍCTIMAS

En promedio, durante 2016 entre las 18:00 y las 23:59 horas fallecieron un total de 1,504 personas en accidentes ocurridos en zonas urbanas, lo que corresponde al 33.0% del total de las víctimas fatales. Por su parte, las personas fallecidas en accidentes ocurridos entre las 6:00 y 11:59 horas asciende a 1,085 (23.8% del total)

### VÍCTIMAS MORTALES, SEGÚN HORARIO EN QUE OCURRIÓ EL ACCIDENTE 2016 <sup>P</sup>

Gráfica 6



<sup>P</sup> Cifras preliminares.

Fuente: INEGI. Estadística de Accidentes de Tránsito Terrestre en Zonas Urbanas y Suburbanas.

La relevancia de los programas enfocados a disminuir el número de accidentes de tránsito tales como alcoholímetros, instalación de radares para la disminución de velocidad, retenes de revisión, entre otros; así como los esfuerzos en la creación de programas de seguridad para el uso de casco de manera obligatoria en los motociclistas, y las campañas para crear conciencia vial para conductores, peatones y ciclistas han incidido favorablemente en la reducción de víctimas fatales en los accidentes de tránsito ocurridos en zonas urbanas y se reflejan en los últimos años.

**MUERTOS EN ACCIDENTES DE TRÁNSITO TERRESTRE  
POR TIPO DE ACCIDENTES  
2006-2016 <sup>P</sup>**

Cuadro 1

TIPO DE ACCIDENTE	2006	2007	2008	2009	2010	2011	2012	2013	2014	2015	2016 <sup>P</sup>
Colisión con vehículo automotor	1,593	2,253	2,747	2,837	2,556	3,403	1,356	1,223	1,076	977	940
Colisión con peatón (atropellamiento)	1,185	1,099	1,154	1,487	1,482	1,326	1,231	1,150	1,079	1,064	1,033
Colisión con animal	37	47	55	51	32	54	42	49	35	30	38
Colisión con objeto fijo	586	581	785	744	681	690	663	566	614	591	559
Volcadura	999	931	1,115	1,059	997	1,020	884	764	744	674	709
Caída de pasajero	40	34	40	54	63	68	48	56	56	67	57
Salida del camino	447	518	696	597	621	622	464	452	389	421	366
Incendio	0	1	10	10	1	4	2	6	4	5	6
Colisión con ferrocarril	46	36	12	17	20	18	10	17	19	14	36
Colisión con motocicleta	308	444	507	425	389	491	451	489	476	525	539
Colisión con ciclista	243	253	265	299	241	226	241	210	230	194	197
Otro	58	57	69	55	61	72	77	76	57	74	79
<b>TOTAL</b>	<b>5,542</b>	<b>6,254</b>	<b>7,455</b>	<b>7,635</b>	<b>7,144</b>	<b>7,994</b>	<b>5,469</b>	<b>5,058</b>	<b>4,779</b>	<b>4,636</b>	<b>4,559</b>

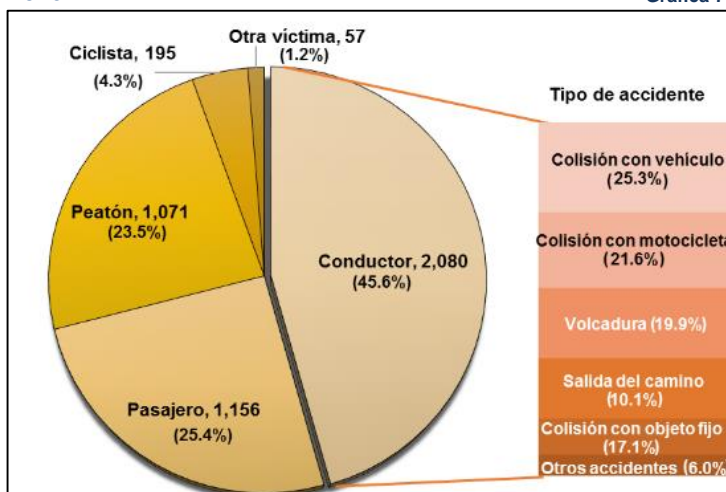
<sup>P</sup> Cifras preliminares.  
Fuente: INEGI. Estadística de Accidentes de Tránsito Terrestre en Zonas Urbanas y Suburbanas.

Como se mencionó antes, las cifras que se obtienen a través de la Estadística de Accidentes de Tránsito en Zonas Urbanas y Suburbanas, no registran aquellas víctimas que fallecieron en accidentes dentro de carreteras o puentes de jurisdicción federal; otro aspecto a destacar es el hecho de que las personas que resultaron lesionadas de gravedad en el lugar del evento y posteriormente fallecen durante el traslado, o en hospitales, durante las horas y días posteriores al suceso no se registran en esta estadística.

**TIPO DE VÍCTIMA Y ACCIDENTE**

**VÍCTIMAS, SEGÚN EL TIPO DE ACCIDENTE  
2016 <sup>P</sup>**

Gráfica 7



<sup>P</sup> Cifras preliminares.  
Fuente: INEGI. Estadística de Accidentes de Tránsito Terrestre en Zonas Urbanas y Suburbanas.

La clasificación por Tipo de víctima indica que el 71.0% de las muertes que ocurren en un accidente de tránsito corresponden a Conductores y Pasajeros, en tanto que los Peatones que fallecen en el lugar del accidente representan el 23.5 por ciento.

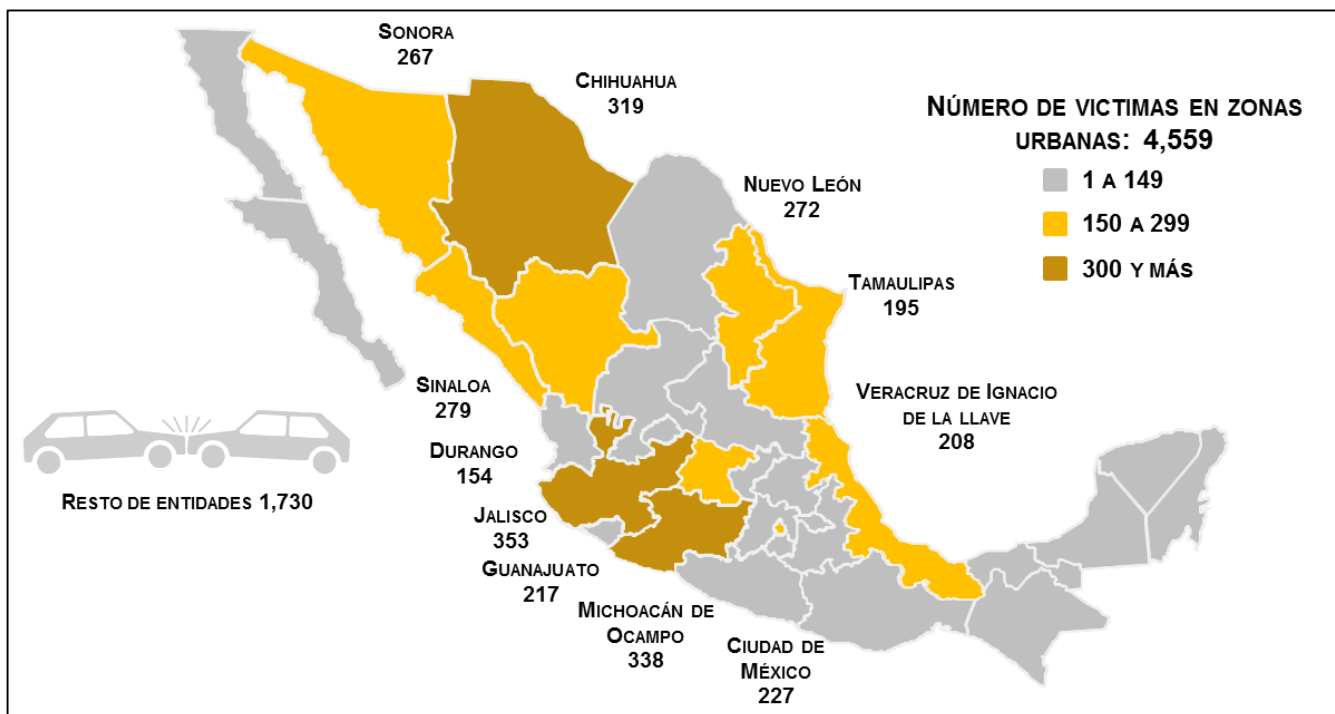
El Tipo de accidente que presenta la mayor cantidad de Conductores fallecidos corresponde a la Colisión con vehículo con el 25.3% de las víctimas; el segundo lugar corresponde a la Colisión con motocicleta con el 21.6% y en tercer lugar a la Volcadura con el 19.8 por ciento.

## VÍCTIMAS MORTALES POR ENTIDAD FEDERATIVA

Con relación a las víctimas por entidad federativa, durante 2016 se identificó que Jalisco, Michoacán, Chihuahua, Sinaloa, Nuevo León, Sonora, Ciudad de México, Guanajuato, Tamaulipas y Durango son las diez entidades con el mayor número de víctimas mortales en accidentes de tránsito.

### TOTAL DE VÍCTIMAS MORTALES EN ACCIDENTES DE TRÁNSITO, SEGÚN ENTIDAD FEDERATIVA, 2016 <sup>P</sup>

Mapa 1



<sup>P</sup> Cifras preliminares.

Fuente: INEGI. Estadística de Accidentes de Tránsito Terrestre en Zonas Urbanas y Suburbanas.

Este comunicado se encuentra en el apartado de Sala de Prensa del sitio del INEGI [www.inegi.org.mx](http://www.inegi.org.mx):  
<http://www3.inegi.org.mx/sistemas/saladeprensa/>

-oOo-



## BIBLIOGRAFIA

**Instituto Nacional de Estadística y Geografía (INEGI).** Estadística de Accidentes de Tránsito Terrestre en Zonas Urbanas y Suburbanas. 2016. Consulta Interactiva de datos. México, INEGI, 1997-2016.

[http://www.inegi.org.mx/est/lista\\_cubos/consulta.aspx?p=adm&c=1](http://www.inegi.org.mx/est/lista_cubos/consulta.aspx?p=adm&c=1)

**Global Health Observatory (GHO) data**

[http://www.who.int/gho/road\\_safety/mortality/traffic\\_deaths\\_number/en/](http://www.who.int/gho/road_safety/mortality/traffic_deaths_number/en/)

**Organización de las Naciones Unidas (ONU) y Organización Mundial de la Salud (OMS)**

Sala de prensa

[http://www.who.int/violence\\_injury\\_prevention/publications/road\\_traffic/ngo\\_guide/es/](http://www.who.int/violence_injury_prevention/publications/road_traffic/ngo_guide/es/)

Informe sobre la situación mundial de la seguridad vial 2015

[http://www.who.int/violence\\_injury\\_prevention/road\\_safety\\_status/2015/es/](http://www.who.int/violence_injury_prevention/road_safety_status/2015/es/)

Decenio de Acción para la Seguridad Vial 2011-2020

[http://www.who.int/roadsafety/decade\\_of\\_action/es/](http://www.who.int/roadsafety/decade_of_action/es/)

Agenda de Desarrollo Sostenible para 2030 de la ONU Salud y Bienestar

<http://www.un.org/sustainabledevelopment/es/health/>

Día Mundial en Conmemoración de las Víctimas de Tránsito. Una guía para la organización de actividades.

<http://www.who.int/mediacentre/factsheets/fs358/es/>

[http://whqlibdoc.who.int/publications/2008/9789275329085\\_spa.pdf](http://whqlibdoc.who.int/publications/2008/9789275329085_spa.pdf)

**Observatorio Iberoamericano de Seguridad Vial (OISEVI).**

VII. Informe Iberoamericano de Seguridad Vial

<http://www.oisevi.org/a/index.php/estadisticas/informes-usuarios-registrados>

Para consultas de medios de comunicación, contactar a: [comunicacionsocial@inegi.org.mx](mailto:comunicacionsocial@inegi.org.mx)  
o al teléfono 52-78-10-00, exts. 1134, 1260 y 1241

Dirección de Atención a Medios.

Síguenos en:  [Twitter](#),  [Facebook](#),  [YouTube](#)