

DATOS PRELIMINARES REVELAN QUE EN 2014 SE REGISTRARON 19 MIL 669 HOMICIDIOS

Información a nivel nacional y por entidad federativa

La estadística preliminar revela que en 2014 se registraron 19 mil 669 homicidios en México, es decir, una proporción de 16 por cada 100 mil habitantes a nivel nacional.

Estas cifras se derivan de la información sobre las estadísticas vitales captada de los registros administrativos de defunciones accidentales y violentas, generados por las entidades federativas. Contiene registros de 4 mil 799 Oficialías del Registro Civil y mil 185 Agencias del Ministerio Público que mensualmente proporcionaron información al INEGI.

En las Oficialías del Registro Civil se captan datos de las defunciones, en este caso de homicidios, a través de actas y certificados de defunción. Esta información se complementa con la que proporcionan las Agencias del Ministerio Público mediante los cuadernos estadísticos.

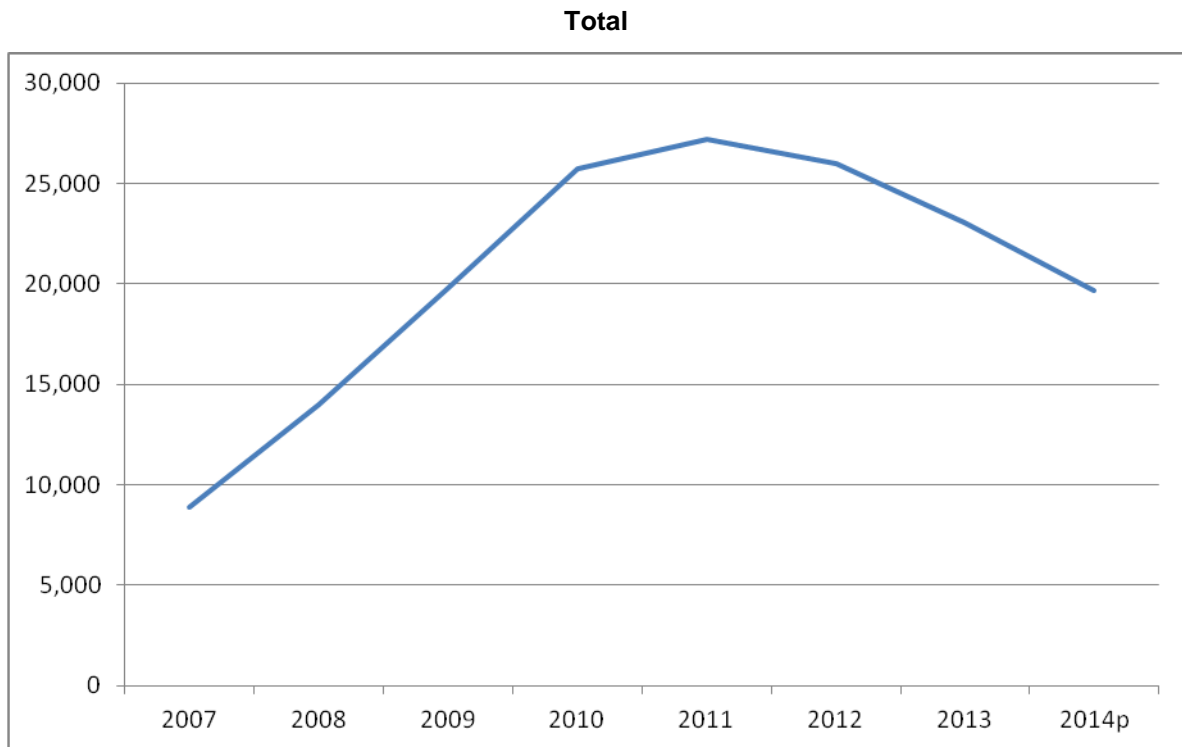
Para el cálculo de las tasas de homicidios por cada cien mil habitantes, se utilizaron los datos publicados por el CONAPO, referentes a las Estimaciones y Proyecciones para los años 1990-2009 y las Proyecciones de la Población de México, 2010-2030.

Con la finalidad de facilitar su comparación con la de años anteriores, se agrega la serie histórica de la estadística definitiva de homicidios del 2007 al 2013. Esta información puede consultarse en la página del INEGI en Internet: <http://www.inegi.org.mx/est/contenidos/proyectos/registros/vitales/mortalidad/default.aspx>

Se anexa Nota Técnica

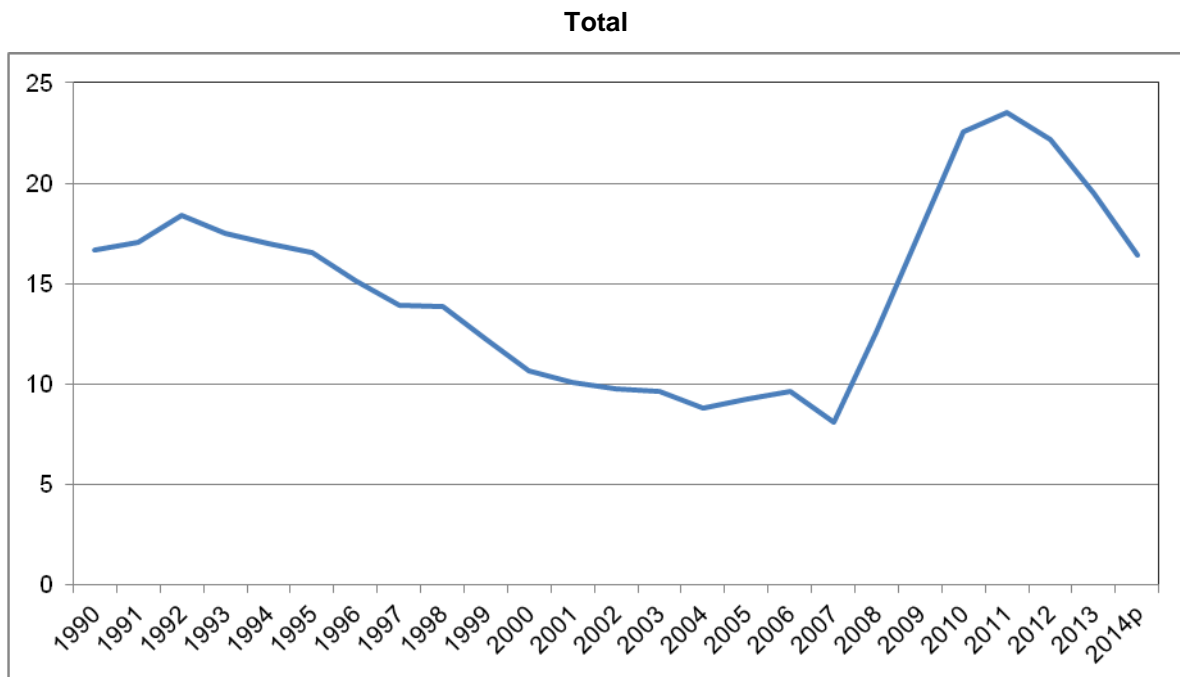
NOTA TÉCNICA

Homicidios a nivel nacional Serie anual de 2007 a 2014.



^P Cifras preliminares con corte al 9 de julio del 2015, debido a que aún no concluyen los procesos de generación de la estadística de defunciones generales.
Fuente: **INEGI**. Estadísticas Vitales.

Tasa de homicidios por cada 100 000 habitantes a nivel nacional Serie anual de 1990 a 2014.



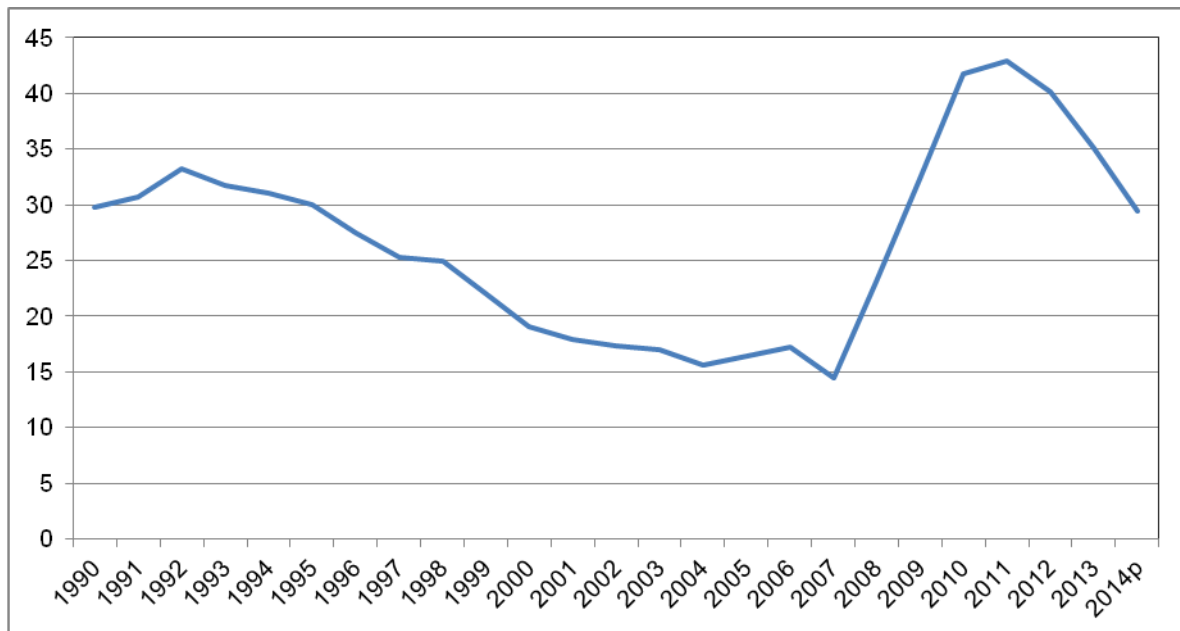
Nota: Para el cálculo de las tasas de homicidios por cada cien mil habitantes, se utilizaron los datos publicados por el CONAPO referentes a las Estimaciones y Proyecciones para los años 1990-2009 y las Proyecciones de la Población de México, 2010-2030.

^p Cifras preliminares con corte al 9 de julio del 2015, debido a que aún no concluyen los procesos de generación de la estadística de defunciones generales.

Fuente: **INEGI**. Estadísticas Vitales.

Tasa de homicidios por cada 100 000 habitantes a nivel nacional Serie anual de 1990 a 2014.

Hombres



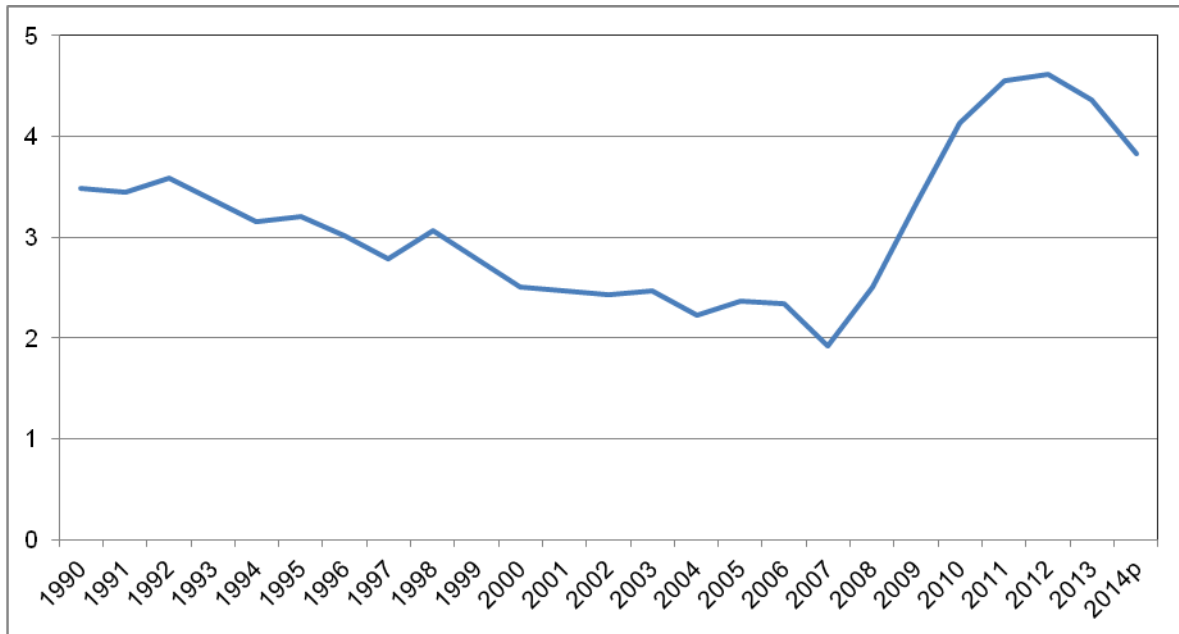
Nota: Para el cálculo de las tasas de homicidios por cada cien mil habitantes, se utilizaron los datos publicados por el CONAPO referentes a las Estimaciones y Proyecciones para los años 1990-2009 y las Proyecciones de la Población de México, 2010-2030.

^P Cifras preliminares con corte al 9 de julio del 2015, debido a que aún no concluyen los procesos de generación de la estadística de defunciones generales.

Fuente: **INEGI**. Estadísticas Vitales.

Tasa de homicidios por cada 100 000 habitantes a nivel nacional Serie anual de 1990 a 2014.

Mujeres



Nota: Para el cálculo de las tasas de homicidios por cada cien mil habitantes, se utilizaron los datos publicados por el CONAPO referentes a las Estimaciones y Proyecciones para los años 1990-2009 y las Proyecciones de la Población de México, 2010-2030.

^p Cifras preliminares con corte al 9 de julio del 2015, debido a que aún no concluyen los procesos de generación de la estadística de defunciones generales.

Fuente: **INEGI**. Estadísticas Vitales.

Homicidios por entidad federativa según año de registro. Serie anual de 2007 a 2014^P

Entidad federativa de registro	2007	2008	2009	2010	2011	2012	2013	2014 ^P
Aguascalientes	42	59	67	75	82	45	45	46
Baja California	369	1 031	1 530	1 528	809	581	767	708
Baja California Sur	35	38	34	55	42	37	47	91
Campeche	50	54	58	48	47	80	71	77
Coahuila de Zaragoza	111	180	278	449	730	1 160	800	440
Colima	43	57	61	131	163	265	225	140
Chiapas	101	263	514	199	186	390	492	456
Chihuahua	518	2 601	3 671	6 407	4 500	2 772	2 133	1 692
Distrito Federal	847	930	979	1 077	1 101	1 086	1 111	1 097
Durango	174	420	1 013	1 109	1 063	822	473	299
Guanajuato	219	295	491	445	615	684	702	800
Guerrero	766	1 005	1 855	1 555	2 416	2 646	2 283	1 719
Hidalgo	74	75	146	112	211	162	167	209
Jalisco	445	542	679	1 072	1 529	1 560	1 491	1 038
México	1 238	1 579	1 860	2 111	2 623	2 907	3 311	2 879
Michoacán de Ocampo	563	658	936	723	855	827	922	931
Morelos	128	215	259	493	456	671	629	441
Nayarit	108	155	197	539	587	285	224	162
Nuevo León	279	241	343	951	2 174	1 832	926	553
Oaxaca	564	616	597	733	682	695	762	716
Puebla	273	354	359	376	437	465	557	558
Querétaro	55	74	89	74	109	112	119	104
Quintana Roo	121	144	141	145	163	154	164	123
San Luis Potosí	143	199	210	366	364	454	302	267
Sinaloa	398	824	1 435	2 423	1 990	1 395	1 220	1 129
Sonora	323	436	571	738	542	525	658	656
Tabasco	146	153	173	193	230	195	246	233
Tamaulipas	193	266	315	935	1 077	1 561	880	878
Tlaxcala	37	53	81	57	87	75	91	89
Veracruz de Ignacio de la Llave	380	340	693	461	1 000	1 019	765	890
Yucatán	49	49	37	34	53	41	49	48
Zacatecas	75	100	131	143	290	464	431	200
Estados Unidos Mexicanos	8 867	14 006	19 803	25 757	27 213	25 967	23 063	19 669

Nota: Comprende el total de registros con códigos de causa básica para homicidios (X85-Y09) según la Clasificación Estadística Internacional de Enfermedades y Problemas Relacionados con la Salud, Décima Revisión. (CIE-10).

^P Cifras preliminares con corte al 9 de julio del 2015, debido a que aún no concluyen los procesos de generación de la estadística de defunciones generales.

Fuente: INEGI. Estadísticas Vitales.

Homicidios por cada 100 000 habitantes por entidad federativa según año de registro. Serie anual de 2007 a 2014^P

Entidad federativa de registro	2007	2008	2009	2010	2011	2012	2013	2014 ^P
Aguascalientes	4	5	6	6	7	4	4	4
Baja California	12	33	48	47	25	17	23	21
Baja California Sur	6	6	5	8	6	5	7	12
Campeche	6	7	7	6	6	9	8	9
Coahuila de Zaragoza	4	7	10	16	26	41	28	15
Colima	7	9	9	20	24	39	32	20
Chiapas	2	6	11	4	4	8	10	9
Chihuahua	15	76	105	182	126	77	59	46
Distrito Federal	9	10	11	12	12	12	12	12
Durango	11	26	61	66	63	48	27	17
Guanajuato	4	5	9	8	11	12	12	14
Guerrero	23	30	54	45	70	76	65	48
Hidalgo	3	3	6	4	8	6	6	7
Jalisco	6	8	9	14	20	20	19	13
México	8	10	12	14	17	18	20	17
Michoacán de Ocampo	13	15	21	16	19	18	20	20
Morelos	7	12	15	27	25	36	34	23
Nayarit	10	15	18	49	52	25	19	13
Nuevo León	6	5	7	20	45	38	19	11
Oaxaca	15	16	16	19	17	18	19	18
Puebla	5	6	6	6	7	8	9	9
Querétaro	3	4	5	4	6	6	6	5
Quintana Roo	10	11	11	11	12	11	11	8
San Luis Potosí	6	8	8	14	14	17	11	10
Sinaloa	14	30	51	85	69	48	42	38
Sonora	12	17	21	27	20	19	23	23
Tabasco	7	7	8	9	10	8	11	10
Tamaulipas	6	8	10	28	32	46	25	25
Tlaxcala	3	5	7	5	7	6	7	7
Veracruz de Ignacio de la Llave	5	4	9	6	13	13	10	11
Yucatán	3	3	2	2	3	2	2	2
Zacatecas	5	7	9	9	19	30	28	13
Estados Unidos Mexicanos	8	13	18	23	24	22	19	16

Nota: Para el cálculo de las tasas de homicidios por cada cien mil habitantes, se utilizaron los datos publicados por el CONAPO referentes a las Estimaciones y Proyecciones para los años 1990-2009 y las Proyecciones de la Población de México, 2010-2030.

^P Cifras preliminares con corte al 9 de julio del 2015, debido a que aún no concluyen los procesos de generación de la estadística de defunciones generales.

Fuente: INEGI. Estadísticas Vitales.

Homicidios registrados por causa de defunción según sexo 2014^p

Causa de la defunción	Total	Hombres	Mujeres	No especificado
X85 Agresión con drogas, medicamentos y sustancias biológicas	5	3	2	0
X86 Agresión con sustancia corrosiva	1	1		0
X87 Agresión con plaguicidas	7	3	4	0
X88 Agresión con gases y vapores	8	7	1	0
X89 Agresión con otros productos químicos y sustancias nocivas especificadas	10	5	5	0
X90 Agresión con productos químicos y sustancias nocivas no especificadas	17	14	3	0
X91 Agresión por ahorcamiento, estrangulamiento y sofocación	1 343	963	375	5
X92 Agresión por ahogamiento y sumersión	127	108	18	1
X93 Agresión con disparo de arma corta	76	67	9	0
X94 Agresión con disparo de rifle, escopeta y arma larga	100	91	9	0
X95 Agresión con disparo de otras armas de fuego, y las no especificadas	11 541	10 606	905	30
X96 Agresión con material explosivo	5	4	1	
X97 Agresión con humo, fuego y llamas	126	86	27	13
X99 Agresión con objeto cortante	2 902	2 438	455	9
Y00 Agresión con objeto romo o sin filo	408	359	48	1
Y01 Agresión por empujón desde un lugar elevado	35	30	5	0
Y02 Agresión por empujar o colocar a la víctima delante de objeto en movimiento	4	4	0	0
Y03 Agresión por colisión de vehículo de motor	53	42	11	0
Y04 Agresión con fuerza corporal	77	68	9	0
Y05 Agresión sexual con fuerza corporal	5	1	4	0
Y06 Negligencia y abandono	17	9	8	0
Y07 Otros síndromes de maltrato	18	11	7	0
Y08 Agresión por otros medios especificados	46	37	9	0
Y09 Agresión por medios no especificados	2 738	2 264	434	40
Estados Unidos Mexicanos	19 669	17 221	2 349	99

Nota: Comprende el total de registros con códigos de causa básica para homicidios (X85-Y09) según la Clasificación Estadística Internacional de Enfermedades y Problemas Relacionados con la Salud, Décima Revisión. (CIE-10).

^p Cifras preliminares con corte al 9 de julio del 2015, debido a que aún no concluyen los procesos de generación de la estadística de defunciones generales.

Fuente: INEGI. Estadísticas Vitales.

NOTA ACLARATORIA A LAS FUENTES DE INFORMACIÓN SOBRE HOMICIDIOS

Además de la estadística de mortalidad por homicidio que genera y publica el INEGI, el Secretariado Ejecutivo del Sistema Nacional de Seguridad Pública (SESNSP) de la Secretaría de Gobernación divulga en su página de Internet cifras sobre delitos de homicidio doloso, por lo cual se estima conveniente precisar las diferencias metodológicas de ambas fuentes, las cuales derivan en cifras distintas.

El INEGI recolecta en las Oficialías del Registro Civil el Certificado de Defunción que establece las causas que provocaron la muerte de una persona. Con este instrumento, el INEGI utiliza la Clasificación Estadística Internacional de Enfermedades y Problemas Relacionados con la Salud (CIE-10) establecida por la Organización Mundial de la Salud, para la codificación estandarizada de la causa de la muerte. Cuando el médico determinó que la o las causas que originaron la muerte de la persona no fueron causas naturales, sino factores externos por agresiones directas hechas por cualquier arma, sustancia o mecanismo que provocó su muerte, se considera un homicidio y se registra bajo los códigos X85-Y09 de la CIE-10. De esta forma, a partir de la codificación del total de defunciones que se registraron en 2014 en el territorio nacional, el INEGI genera la Estadística de mortalidad por Homicidio que en este período asciende, de manera preliminar, a 19 669.

Por su parte, el SESNSP genera información delictiva a partir de Averiguaciones Previas o Carpetas de Investigación iniciadas por el Ministerio Público por delitos del Fuero Común, entre los que se encuentra el delito de homicidio doloso o intencional. Integra esta información a partir de los reportes recabados de las Procuradurías Generales de Justicia y las Fiscalías Generales de las Entidades Federativas. En algunos casos es posible que una Averiguación Previa o Carpeta de Investigación incluya más de una víctima de homicidio doloso, o bien que al cierre de la investigación no haya sido posible determinar la existencia del homicidio doloso.

Ambos métodos son utilizados internacionalmente para obtener datos sobre el fenómeno. La diferencia radica en que la unidad de observación y el método de captación y clasificación son distintos. Mientras la estadística de homicidios que genera el INEGI refiere al número de personas fallecidas por causas externas o agresión, los datos que publica el SESNSP se refieren a las Averiguaciones Previas iniciadas por el presunto delito de homicidio.

* * * * *