

**Próxima publicación: 1 de marzo**

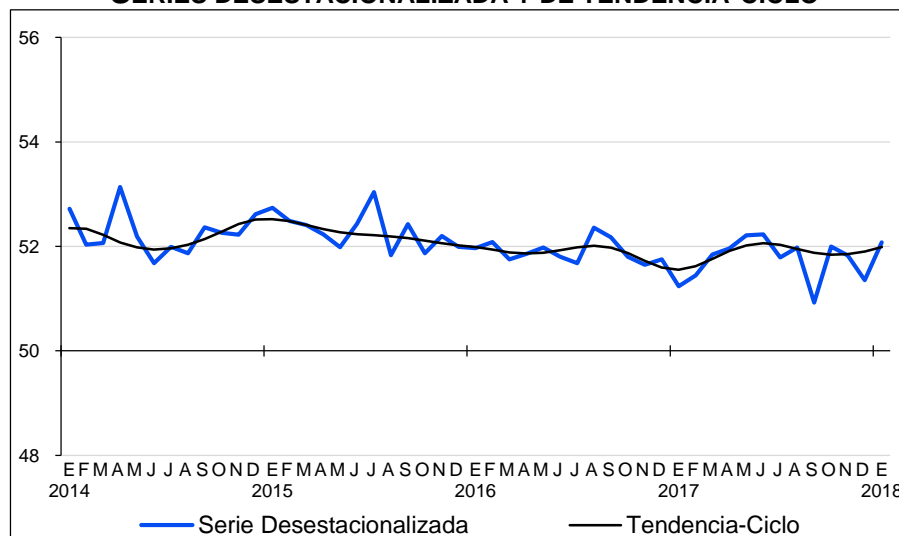
## **INDICADOR DE PEDIDOS MANUFACTUREROS CIFRAS DURANTE ENERO DE 2018**

El Instituto Nacional de Estadística y Geografía (INEGI) y el Banco de México dan a conocer el Indicador de Pedidos Manufactureros (IPM) de enero de 2018. El IPM incorpora variables similares a las del PMI que elabora el Institute for Supply Management (ISM) en Estados Unidos.

El IPM se construye con los resultados de la Encuesta Mensual de Opinión Empresarial (EMOE), mismos que permiten conocer casi inmediatamente después de terminado el mes de referencia las expectativas y la percepción de los directivos empresariales sobre el comportamiento del sector manufacturero en México.

Durante enero de este año, el IPM presentó un nivel de 52.1 puntos con datos ajustados por estacionalidad, lo que implicó un aumento mensual de 0.72 puntos. Con este resultado, dicho indicador acumula 101 meses consecutivos ubicándose por encima del umbral de 50 puntos. A su interior, se observaron avances mensuales en términos desestacionalizados en los componentes correspondientes a los pedidos esperados, a la producción esperada y a la oportunidad en la entrega de insumos por parte de los proveedores, en tanto que disminuyeron los referentes al personal ocupado y a los inventarios de insumos.

**INDICADOR DE PEDIDOS MANUFACTUREROS A ENERO DE 2018  
SERIE DESESTACIONALIZADA Y DE TENDENCIA-CICLO**



Fuente: INEGI y Banco de México.

Con cifras originales, el IPM mostró en el primer mes de 2018 un incremento anual de 0.8 puntos, al situarse en 51.8 puntos. En el mes en cuestión, tres de los cinco subíndices que componen el IPM reportaron crecimientos anuales, mientras que dos retrocedieron.

**INDICADOR DE PEDIDOS MANUFACTUREROS POR GRUPOS DE SUBSECTORES DE ACTIVIDAD  
CIFRAS ORIGINALES**

Grupos	Enero		Diferencia en puntos <sup>1/</sup>
	2017	2018 <sup>p/</sup>	
<b>Indicador de Pedidos Manufactureros</b>	<b>51.0</b>	<b>51.8</b>	<b>0.8</b>
Alimentos, bebidas y tabaco	49.6	51.0	1.4
Derivados del petróleo y del carbón, industria química, del plástico y del hule	52.2	51.6	(-) 0.5
Minerales no metálicos y metálicas básicas	52.3	52.8	0.4
Equipo de computación, accesorios electrónicos y aparatos eléctricos	50.9	52.6	1.7
Equipo de transporte	50.1	52.0	1.9
Productos metálicos, maquinaria, equipo y muebles	51.5	51.9	0.4
Textiles, prendas de vestir, cuero y piel, madera, papel y otras	52.4	51.6	(-) 0.7

Nota: Los indicadores se generan con los datos referentes al mes de la entrevista.

1/ Las diferencias en puntos se obtienen de los respectivos indicadores considerando todos sus decimales.

p/ Dato preliminar.

Fuente: INEGI y Banco de México.

Por grupos de subsectores de actividad económica, en enero del año en curso se registraron alzas anuales con datos originales en cinco de los siete agregados que integran el IPM, en tanto que dos subíndices descendieron.

**Se anexa Nota Técnica**

Para consultas de medios y periodistas, contactar a: [comunicacionsocial@inegi.org.mx](mailto:comunicacionsocial@inegi.org.mx)  
o llamar al teléfono (55) 52-78-10-00, exts. 1134, 1260 y 1241.

Dirección de Atención a Medios

Síguenos en:  [Twitter](#),  [Facebook](#),  [YouTube](#)

## NOTA TÉCNICA

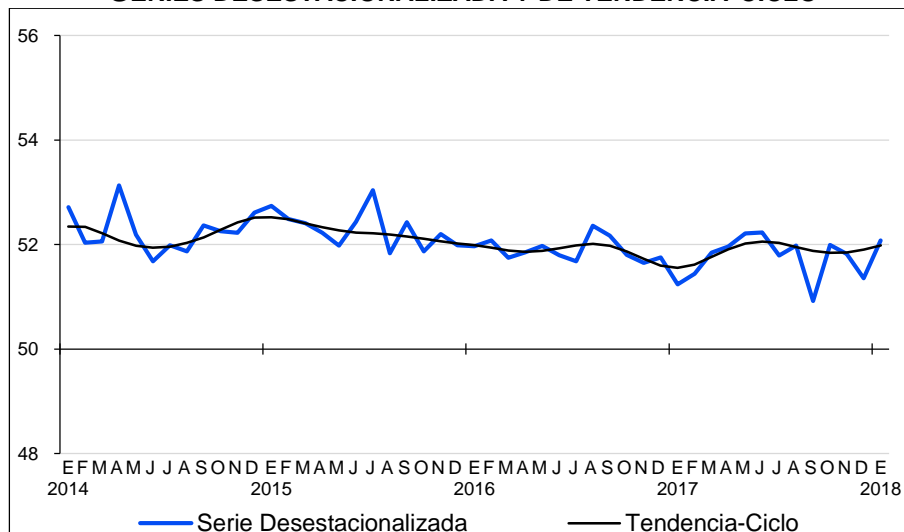
### INDICADOR DE PEDIDOS MANUFACTUREROS CIFRAS DURANTE ENERO DE 2018

El Instituto Nacional de Estadística y Geografía (INEGI) y el Banco de México informan los resultados del Indicador de Pedidos Manufactureros (IPM) de enero de 2018. El indicador se elabora considerando las expectativas de los directivos empresariales de dicho sector que capta la Encuesta Mensual de Opinión Empresarial (EMOE) para las siguientes variables: Pedidos, Producción, Personal Ocupado, Oportunidad en la Entrega de Insumos por parte de los Proveedores e Inventarios de Insumos.

#### Indicador de Pedidos Manufactureros por componentes

En enero del año en curso, el IPM presentó un aumento mensual de 0.72 puntos con datos desestacionalizados, al situarse en 52.1 puntos. Con este resultado, dicho indicador acumula 101 meses consecutivos ubicándose por arriba del umbral de 50 puntos.

**INDICADOR DE PEDIDOS MANUFACTUREROS A ENERO DE 2018**  
**SERIE DESESTACIONALIZADA Y DE TENDENCIA-CICLO**



Fuente: INEGI y Banco de México.



**INSTITUTO NACIONAL  
DE ESTADÍSTICA Y GEOGRAFÍA**

Con cifras ajustadas por estacionalidad, en el primer mes de 2018 el componente del IPM correspondiente al **volumen esperado de pedidos** mostró un incremento mensual de 0.54 puntos, el del **volumen esperado de la producción** avanzó 0.06 puntos, el del **nivel esperado del personal ocupado** disminuyó (-)0.06 puntos, el de la **oportunidad en la entrega de insumos por parte de los proveedores** creció 0.62 puntos y el de **inventarios de insumos** retrocedió (-)0.70 puntos.

**INDICADOR DE PEDIDOS MANUFACTUREROS Y SUS COMPONENTES  
CIFRAS DESESTACIONALIZADAS**

Indicadores	Diciembre de 2017	Enero de 2018	Diferencia en puntos <sup>1/</sup>	Número de meses consecutivos por arriba o por debajo del umbral de 50 puntos
<b>Indicador de Pedidos Manufactureros</b>	<b>51.4</b>	<b>52.1</b>	<b>0.72</b>	<b>101 por arriba</b>
a) Pedidos	52.9	53.5	0.54	103 por arriba
b) Producción	53.1	53.1	0.06	97 por arriba
c) Personal ocupado	51.1	51.0	(-) 0.06	101 por arriba
d) Oportunidad en la entrega de insumos de los proveedores	47.2	47.8	0.62	63 por debajo
e) Inventarios de insumos	51.6	50.9	(-) 0.70	53 por arriba

Nota: Los indicadores se generan con los datos referentes al mes de la entrevista.

1/ Las diferencias en puntos se obtienen de los respectivos indicadores considerando todos sus decimales.

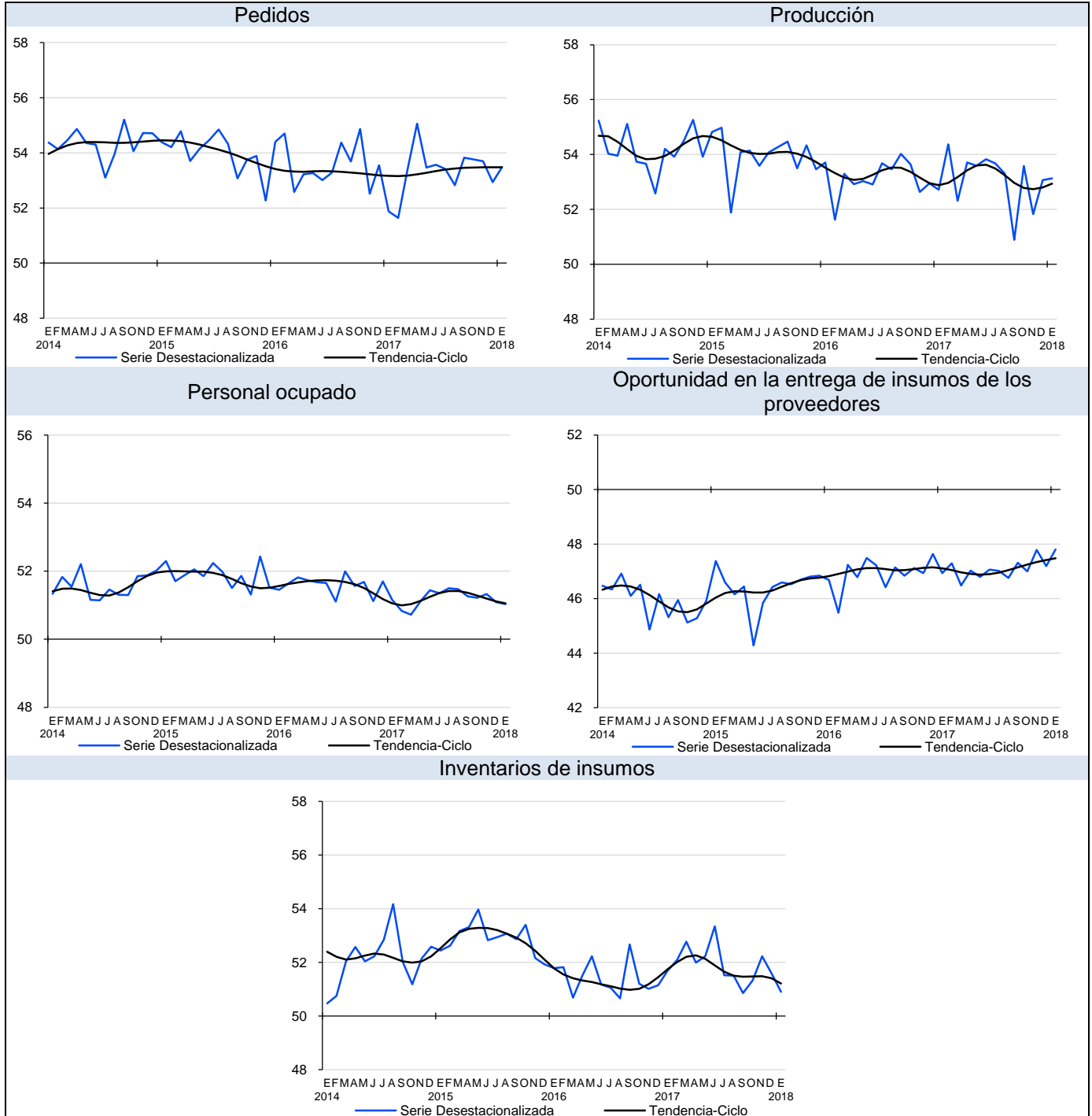
Fuente: INEGI y Banco de México.

Las siguientes gráficas presentan la evolución en los últimos años de las series desestacionalizadas y de tendencia-ciclo de los componentes que integran el Indicador de Pedidos Manufactureros.



INSTITUTO NACIONAL  
DE ESTADÍSTICA Y GEOGRAFÍA

## COMPONENTES DEL INDICADOR DE PEDIDOS MANUFACTUREROS A ENERO DE 2018 SERIES DESESTACIONALIZADAS Y DE TENDENCIA-CICLO



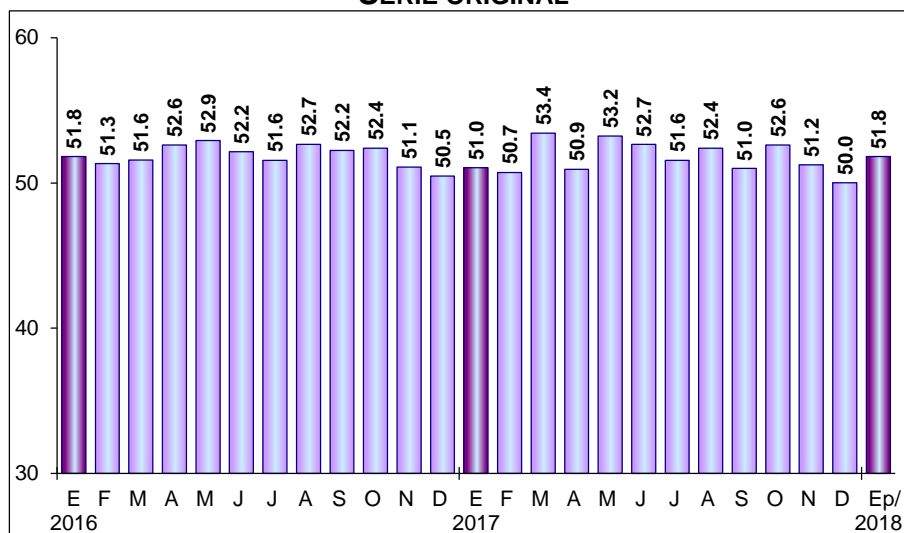
Fuente: INEGI y Banco de México.



**INSTITUTO NACIONAL  
DE ESTADÍSTICA Y GEOGRAFÍA**

Con datos originales, en el primer mes de 2018 el IPM se situó en 51.8 puntos, lo que significó un crecimiento anual de 0.8 puntos.

**INDICADOR DE PEDIDOS MANUFACTUREROS A ENERO DE 2018  
SERIE ORIGINAL**



p/ Dato preliminar.  
Fuente: INEGI y Banco de México.

Con cifras sin ajuste estacional, durante enero del año en curso tres de los cinco componentes que integran el IPM presentaron aumentos anuales, en tanto que dos descendieron.

**COMPONENTES DEL INDICADOR DE PEDIDOS MANUFACTUREROS  
CIFRAS ORIGINALES**

Indicadores	Enero		Diferencia en puntos <sup>1/</sup>
	2017	2018 <sup>p/</sup>	
<b>Indicador de Pedidos Manufactureros</b>	<b>51.0</b>	<b>51.8</b>	<b>0.8</b>
a) Pedidos	51.4	53.2	1.8
b) Producción	53.1	54.2	1.1
c) Personal ocupado	50.9	50.7	(-) 0.2
d) Oportunidad en la entrega de insumos de los proveedores	46.6	47.2	0.5
e) Inventarios de insumos	51.7	50.8	(-) 0.9

Nota: Los indicadores se generan con los datos referentes al mes de la entrevista.  
1/ Las diferencias en puntos se obtienen de los respectivos indicadores considerando todos sus decimales.  
p/ Dato preliminar.  
Fuente: INEGI y Banco de México.



INSTITUTO NACIONAL  
DE ESTADÍSTICA Y GEOGRAFÍA

## Indicador de Pedidos Manufactureros por grupos de subsectores de actividad

Por grupos de subsectores de actividad económica del IPM con cifras originales, en enero de 2018 el componente de Alimentos, bebidas y tabaco mostró un incremento de 1.4 puntos respecto al mismo mes del año anterior; el de Derivados del petróleo y del carbón, industria química, del plástico y del hule disminuyó (-)0.5 puntos; el de Minerales no metálicos y metálicas básicas avanzó 0.4 puntos; el de Equipo de computación, accesorios electrónicos y aparatos eléctricos registró un alza de 1.7 puntos; el de Equipo de transporte subió 1.9 puntos; el de Productos metálicos, maquinaria, equipo y muebles creció 0.4 puntos, y el de Textiles, prendas de vestir, cuero y piel, madera, papel y otras retrocedió (-)0.7 puntos.

### INDICADOR DE PEDIDOS MANUFACTUREROS POR GRUPOS DE SUBSECTORES DE ACTIVIDAD CIFRAS ORIGINALES

Grupos	Enero		Diferencia en puntos <sup>1/</sup>
	2017	2018 <sup>p/</sup>	
<b>Indicador de Pedidos Manufactureros</b>	<b>51.0</b>	<b>51.8</b>	<b>0.8</b>
Alimentos, bebidas y tabaco	49.6	51.0	1.4
Derivados del petróleo y del carbón, industria química, del plástico y del hule	52.2	51.6	(-) 0.5
Minerales no metálicos y metálicas básicas	52.3	52.8	0.4
Equipo de computación, accesorios electrónicos y aparatos eléctricos	50.9	52.6	1.7
Equipo de transporte	50.1	52.0	1.9
Productos metálicos, maquinaria, equipo y muebles	51.5	51.9	0.4
Textiles, prendas de vestir, cuero y piel, madera, papel y otras	52.4	51.6	(-) 0.7

Nota: Los indicadores se generan con los datos referentes al mes de la entrevista.

1/ Las diferencias en puntos se obtienen de los respectivos indicadores considerando todos sus decimales.

p/ Dato preliminar.

Fuente: INEGI y Banco de México.

### **Nota Metodológica**

La Encuesta Mensual de Opinión Empresarial se lleva a cabo mensualmente y tiene como base una muestra de 1,405 empresas a nivel nacional. La información es obtenida a través de entrevista electrónica (INTERNET) en dos terceras partes de las empresas de la muestra, mientras que en el resto se recaba mediante visita al directivo empresarial.

El marco poblacional está formado por el directorio de empresas registradas en los Censos Económicos 2009 del Sector Manufacturero, mismo que cuenta con 4,970 empresas. Para la selección de la muestra se utilizó un diseño probabilístico y estratificado con selección aleatoria e independiente en cada estrato.



INSTITUTO NACIONAL  
DE ESTADÍSTICA Y GEOGRAFÍA

La encuesta incluye con certeza a las empresas con 1,000 trabajadores y más. Para calcular el tamaño de muestra se utilizó la variable del personal ocupado con afijación Neyman, obteniéndose la muestra de 1,405 empresas. En el diseño del cuestionario se incorporaron las recomendaciones de la OCDE y CEPAL, así como las sugerencias del Banco de México.

**El Indicador de Pedidos Manufactureros (IPM)** se elabora considerando las expectativas de los directivos empresariales para las siguientes variables: Pedidos, Producción, Personal Ocupado, Oportunidad de la Entrega de Insumos por parte de los Proveedores e Inventarios de Insumos.

El IPM para el total del sector manufacturero y para cada uno de los grupos de subsectores de actividad considerados resulta de la agregación de los cinco indicadores mencionados. Tales indicadores consideran distintas etapas o variables del proceso productivo que normalmente efectúan las empresas manufactureras. Ello se muestra a continuación:

1. Pedidos (30% del IPM)
  - ¿Cómo considera usted el comportamiento en el volumen total de pedidos a su empresa provenientes de los mercados, interno y externo, para los periodos indicados respecto al inmediato anterior?
2. Producción (25% del IPM)
  - Para los periodos indicados respecto al inmediato anterior, ¿cómo se comportó el volumen físico de producción de su empresa?
3. Personal Ocupado (20% del IPM)
  - ¿Cómo evolucionó y estima que lo hará el número de obreros y empleados dependientes de su empresa, o de otra razón social que laboran en la misma, en los periodos indicados respecto al inmediato anterior?
4. Entregas de los Proveedores (15% del IPM)
  - Para los periodos indicados con respecto al mes anterior, ¿cómo califica la oportunidad de la entrega de insumos por parte de los proveedores?
5. Inventarios (10% del IPM)
  - ¿Cómo evolucionó el volumen físico de sus inventarios de insumos y bienes intermedios para los periodos indicados respecto al inmediato anterior?

Para cada una de las preguntas el informante tiene cinco opciones de respuesta: Mucho mayor, Mayor, Igual, Menor y Mucho menor, excepto para la cuarta pregunta, cuyas opciones de respuesta son: Más rápida, Rápida, Igual, Lenta y Más lenta.





INSTITUTO NACIONAL  
DE ESTADÍSTICA Y GEOGRAFÍA

Cada nivel de respuesta cuenta con un ponderador:

Opción de respuesta	Ponderador
Mucho mayor	1.00
Mayor	0.75
Igual	0.50
Menor	0.25
Mucho menor	0.00

En el IPM el valor de 50 constituye el umbral para delimitar una expansión de una contracción en la actividad del sector manufacturero.

Con el objetivo de brindar mayores elementos que permitan determinar la precisión de los datos generados por la Encuesta Mensual de Opinión Empresarial, el INEGI publica los coeficientes de variación del Indicador de Pedidos Manufactureros, los cuales son una medida relativa de su exactitud. En este contexto, a menor valor del coeficiente mayor será la precisión estadística del dato. Para conocer más al respecto, se sugiere consultar la siguiente liga: <http://www.inegi.org.mx/sistemas/bie/?idserPadre=100003900060>

Este documento presenta variaciones de las series desestacionalizadas, ya que la gran mayoría de las series económicas se ven afectadas por factores estacionales.

La desestacionalización o ajuste estacional de series económicas consiste en remover fluctuaciones que se repiten en los mismos periodos de cada año (como pueden ser las ventas navideñas en diciembre) y, en su caso, incluir un ajuste por los efectos de calendario (como puede ser la frecuencia de los días de la semana, la Semana Santa o el año bisiesto). Lo anterior, debido a que la presencia de dichos efectos y fluctuaciones dificulta diagnosticar o describir el comportamiento económico de una serie al no ser comparables los distintos periodos. Asimismo, analizar la serie ajustada por estacionalidad permite realizar un mejor diagnóstico de su evolución, ya que facilita la identificación de los movimientos que la variable en cuestión registra en el corto plazo. Cabe señalar que la serie desestacionalizada del Indicador de Pedidos Manufactureros se calcula de manera independiente a la de sus componentes.

Las series originales se ajustan estacionalmente mediante el paquete estadístico X-13ARIMA-SEATS. Para conocer la metodología se sugiere consultar la siguiente liga:

[http://internet.contenidos.inegi.org.mx/contenidos/Productos/prod\\_serv/contenidos/espanol/bvinegi/productos/metodologias/ajus\\_estacional/Metodajustestacional.pdf](http://internet.contenidos.inegi.org.mx/contenidos/Productos/prod_serv/contenidos/espanol/bvinegi/productos/metodologias/ajus_estacional/Metodajustestacional.pdf)



**INSTITUTO NACIONAL  
DE ESTADÍSTICA Y GEOGRAFÍA**

Asimismo, las especificaciones de los modelos utilizados para realizar el ajuste estacional están disponibles en el Banco de Información Económica, seleccionando el icono de información ⓘ correspondiente a las “series desestacionalizadas y de tendencia-ciclo” del Indicador de Pedidos Manufactureros y sus Componentes.

La información contenida en este documento se complementa con la que proporciona el Indicador de Confianza Empresarial (ICE), así como el Indicador Agregado de Tendencia (IAT), la cual es generada por el INEGI con base en la Encuesta Mensual de Opinión Empresarial, y se da a conocer en la fecha establecida en el Calendario de difusión de información estadística y geográfica y de Interés Nacional.

Las cifras aquí mencionadas pueden ser consultadas en el Sitio del INEGI en Internet:  
<http://www.inegi.org.mx/sistemas/bie/>