

Instituto Nacional de Estadística y Geografía



Compendio de información geográfica municipal 2010

Cuatro Ciénegas

Coahuila de Zaragoza



INSTITUTO NACIONAL
DE ESTADÍSTICA Y GEOGRAFÍA

**Compendio de información geográfica municipal de los
Estados Unidos Mexicanos
Cuatro Ciénegas, Coahuila de Zaragoza
clave geostadística 05007**

	Coordenadas y altitud	Colindancias	Otros datos
Ubicación geográfica	Entre los paralelos 26° 04' y 27° 17' de latitud norte; los meridianos 103° 13' y 101° 30' de longitud oeste; altitud entre 600 y 3 000 m.	Colinda al norte con los municipios de Ocampo y Lamadrid; al este con los municipios de Lamadrid, Sacramento y Castaños; al sur con los municipios de Ramos Arizpe, Parras y San Pedro; al oeste con los municipios de Francisco I. Madero y Sierra Mojada.	Ocupa el 7.0% de la superficie del estado Cuenta con 220 localidades y una población total de 13 013 habitantes http://mapserver.inegi.gob.mx/mgn2k/ ; 25 de abril de 2011.

	Provincia	Subprovincia	Sistemas de topoformas
Fisiografía	Sierra Madre Oriental (98%) y Sierras y Llanuras del Norte (2%)	Sierra de Paila (59%), Sierras y Llanuras Coahuilenses (39%) y Llanuras y Sierras Volcánicas (2%)	Sierra de Pliegues Tendidos (21%), Bajada Típica (18%), Sierra Plegada (15%), Llanura desértica Salina (11%), Sierra Compleja (11%), Llanura Aluvial (6%), Bajada con Lomerío (4%), Llanura Desértica (4%), Meseta Típica (3%), Llanura Aluvial de Piso Rocoso o Cementado (3%), Llanura Aluvial Salina (1%), Llanura Aluvial Intermontana (1%), Llanura Desértica de Piso Rocoso o Cementado y Salino (1%), Valle Intermontano (0.9%) Lomerío Típico (0.1%)

	Rango de temperatura	Rango de precipitación	Clima
Clima	12 - 22°C	100 – 600 mm	Muy seco semicálido (63%), Seco semicálido (17%), Seco templado (14%), Semiseco templado (4%) y Muy seco muy cálido y cálido (2%)

	Periodo	Roca	Sitios de interés
Geología	Cretácico (50.8%), Cuaternario (45%), Terciario (3%), Neógeno (1%), Pérmico (0.1%) y No definido (0.1%)	Sedimentaria: Caliza (46%), conglomerado (5%), arenisca (2%), brecha sedimentaria (1%), yeso (1%), caliza-lutita (1%), lutita-arenisca (0.2%), caliza-yeso (0.1%), lutita (0.1%) y travertino (0.1%) Ígnea extrusiva: Basalto (0.3%) brecha volcánica básica (0.1%) Ígnea intrusiva: Monzonita (0.1%) y granodiorita (0.1%) Metamórfica: Complejo metamórfico (0.1%) Suelo: aluvial (42%), lacustre (0.6%) y eólico (0.2%)	Mina, Banco de Material

	Suelo dominante
Edafología	Leptosol (48.7%), Calcisol (23.2%), Regosol (11.8%), Solonchak (7.2%), Gypsisol (2.8%), Luvisol (2.1%), Cambisol (1.7%), Phaeozem (1.1%), Kastañozem (0.7%), Solonetz (0.2%), Fluvisol (0.2%), No aplicable (0.1%), Arenosol (0.1%) y Vertisol (0.1%)

	Región hidrológica	Cuenca	Subcuenca	Corrientes de agua	Cuerpos de agua
Hidrografía	Mapimí (57%), Bravo-Conchos (39%) y Nazas-Aguanaval (4%)	P. Falcón-R. Salado (37%), Valle Hundido (36%), L. del Rey (20%), L. de Mayrán y Viesca (5%) y R. Bravo-San Juan (2%)	El Hundido (34%), R. Salado de Nadadores (29%), L. de la Leche (19%), Cuatro Ciénegas (8%), L. de Mayrán (3.9%), El Sobaco (3%), R. San Miguel (2%), Charcos de Risa (1%) y A. Huizache (0.1%)	Perenne: A. La Puente Zumbadora Intermitentes: Arroyo las Norias, Arroyo Valle Buenavista, A. El Aire, A. El Caballo, A. El Pedregoso, A. El Pinal, A. La Pila, A. La Presa, A. Las Trancas, A. Los Ojitos de Bonanza y A. Los Remedios	P. Barranquitas, P. La Redonda, P. La Presa, Poza Laguna Churnice, Presa de Mata, P. El Jabalí y Bordo Laguna La Playita

	Uso del suelo	Vegetación
Uso del suelo y vegetación	Agricultura (2%) y zona urbana (0.1%)	Matorral (92%), bosque (3.9%) y pastizal (2%)

	Agrícola	Pecuario
Uso potencial de la tierra	Para la agricultura mecanizada continua (14%) Para la agricultura con tracción animal continua (2%) No apta para la agricultura (84%)	Para el establecimiento de praderas cultivadas con maquinaria agrícola (14%) Para el aprovechamiento de la vegetación natural diferente del pastizal (23%) Para el aprovechamiento de la vegetación natural únicamente por el ganado caprino (53%) No aptas para uso pecuario (10%)

Zona urbana	Las zonas urbanas están creciendo sobre suelos y rocas sedimentarias del Cuaternario, en llanuras y bajadas; sobre áreas donde originalmente había suelos denominados Solonchak y Arenosol; tienen clima muy seco semicálido, y están creciendo sobre terrenos previamente ocupados por agricultura, matorrales y chaparrales.
--------------------	--

Zonas arqueológicas y monumentos históricos	Arquitectónicos.- Templo de San José, construcción de fines del siglo XIX; escuela Benito Juárez, terminada en el año 1900; palacio municipal, construido por disposición de Venustiano Carranza en 1918; casa donde nació Carranza, actualmente convertida en Museo; casa familiar de Carranza. Históricos.- Estatua de Benito Juárez, donada por el General de división Cesáreo Castro en el año 1917.
--	---

Fuente: www.inafed.gob.mx/wb2/ELOCAL/ELOC_Enciclopedia

Hablantes de lengua indígena	Dialecto	Número de personas
	Cora, Maya, Mixe	14

Fuente: INEGI. Nuevo León. *II Censo de Población y Vivienda, 2005. Tabulados básicos*

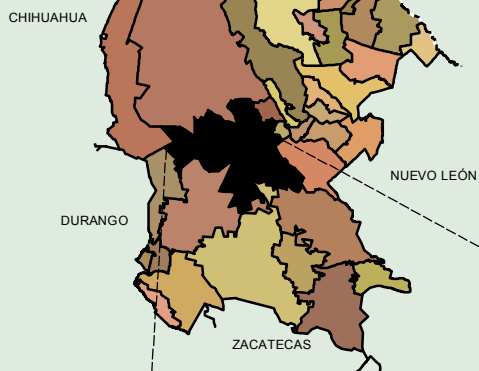
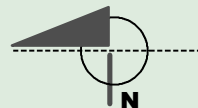
	Artesanías	Gastronomía	Música
Cultura popular	No disponible	Barbacoa de cabeza, menudo rojo y carne con chile, tortillas de harina, buñuelos y hojarascas. Dulces cubiertos de biznaga y calabaza, de leche con nuez y de higo; vinos generosos, sangría granadina y mistilas.	La música de más arraigo en la población es de tipo norteño polka o sus variantes, así como el bolero norteño, además de la música de conjunto cumbia y norteña.

Fuente: www.inafed.gob.mx/wb2/ELOCAL/ELOC_Enciclopedia

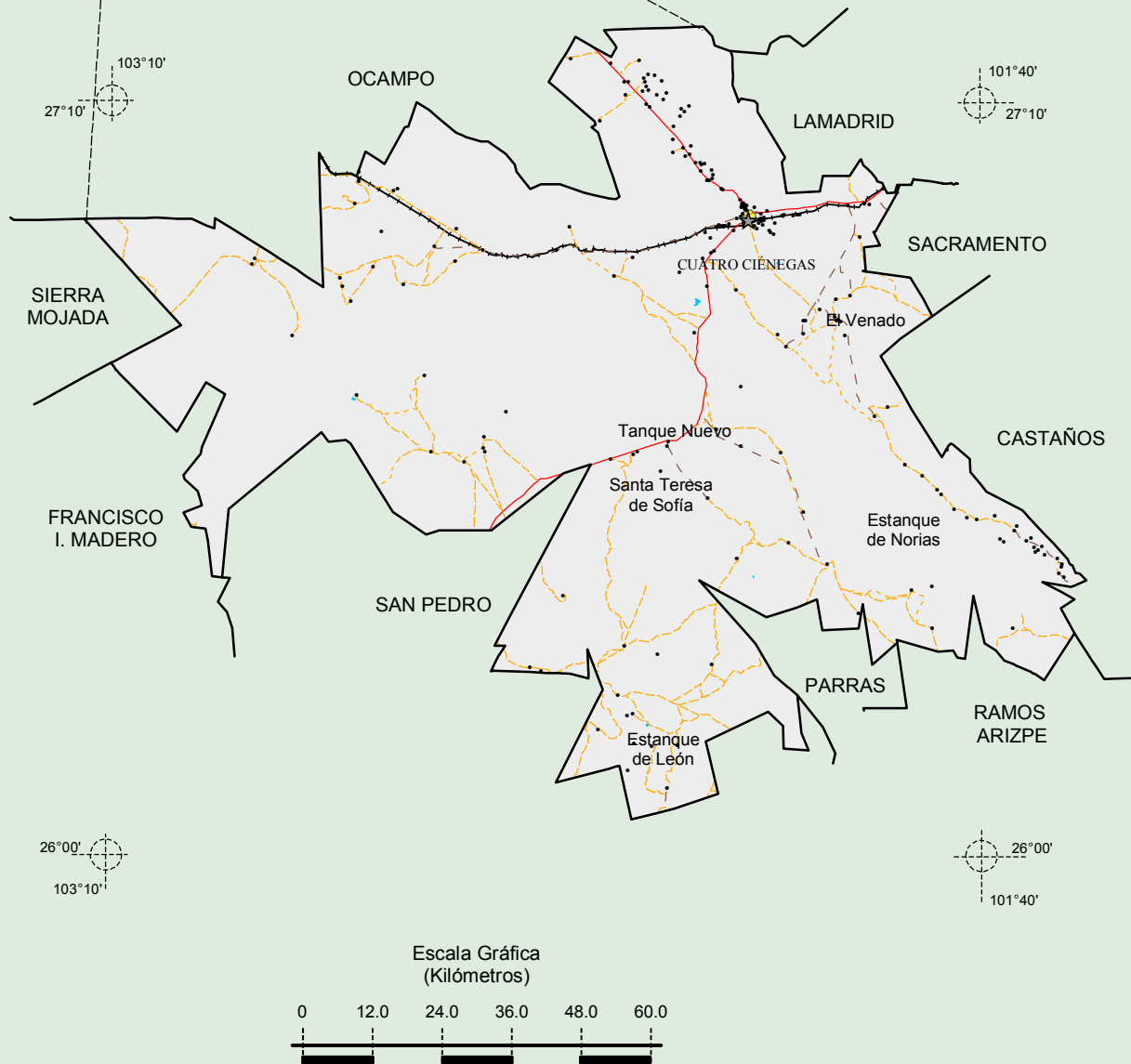
**Compendio de información geográfica municipal de los Estados Unidos Mexicanos
Cuatro Ciénegas, Coahuila de Zaragoza**

ESTADOS UNIDOS DE AMÉRICA

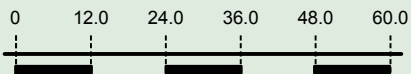
Localidades e Infraestructura para el Transporte



Simbología	
	Carretera de dos carriles
	Calle
	Vía de ferrocarril
	Terracería
	Brecha
	Vereda
	Zona urbana
	CABECERA
	Localidad
	Cuerpo de agua

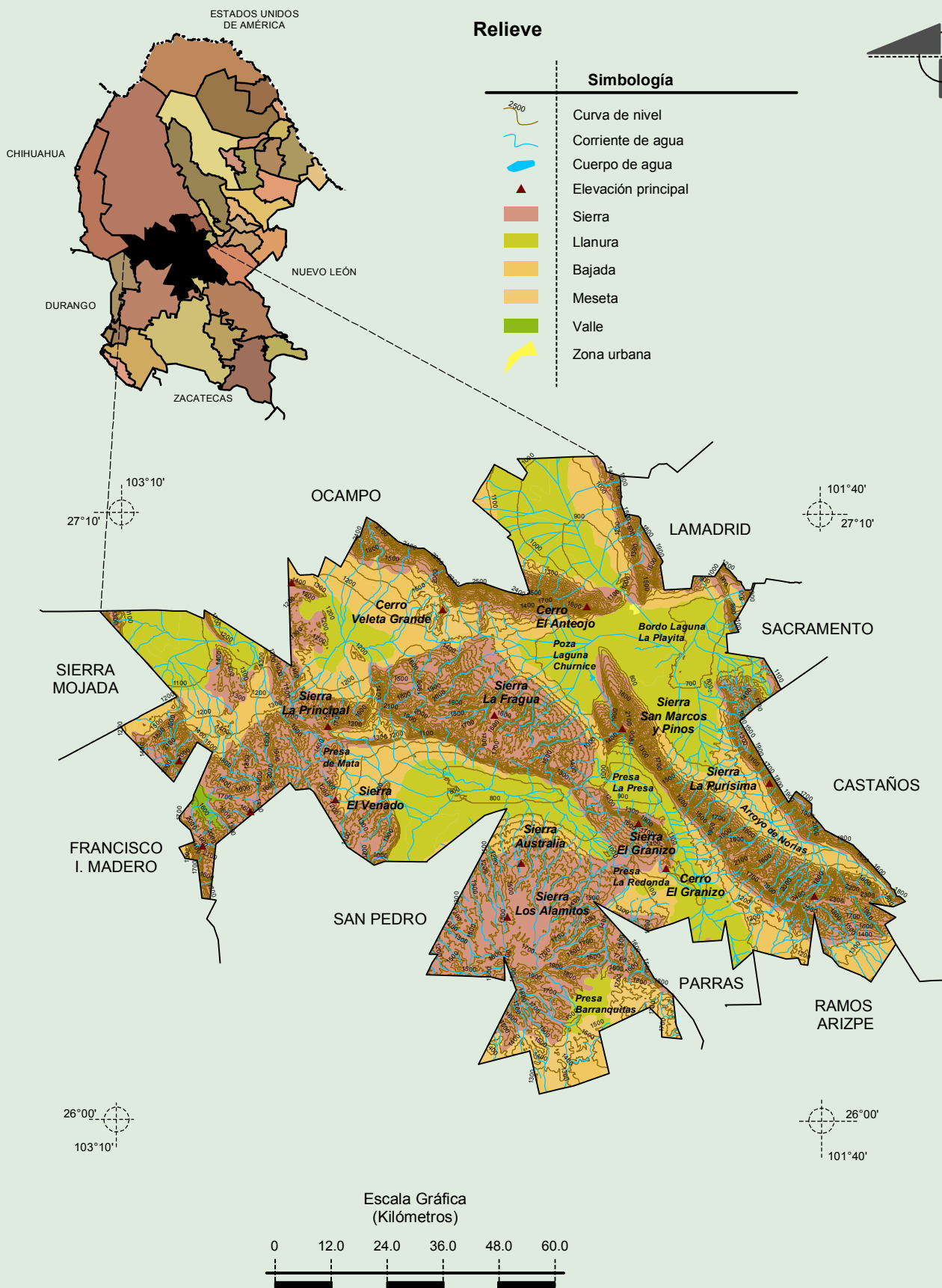


Escala Gráfica
(Kilómetros)



Fuente: INEGI. Marco Geoestadístico 2010, Versión 4.3
INEGI. Información Topográfica Digital Escala 1:250 000 serie II y serie III.

Compendio de información geográfica municipal de los Estados Unidos Mexicanos Cuatro Ciénegas, Coahuila de Zaragoza



Fuente: INEGI. Marco Geoestadístico 2010, Versión 4.3

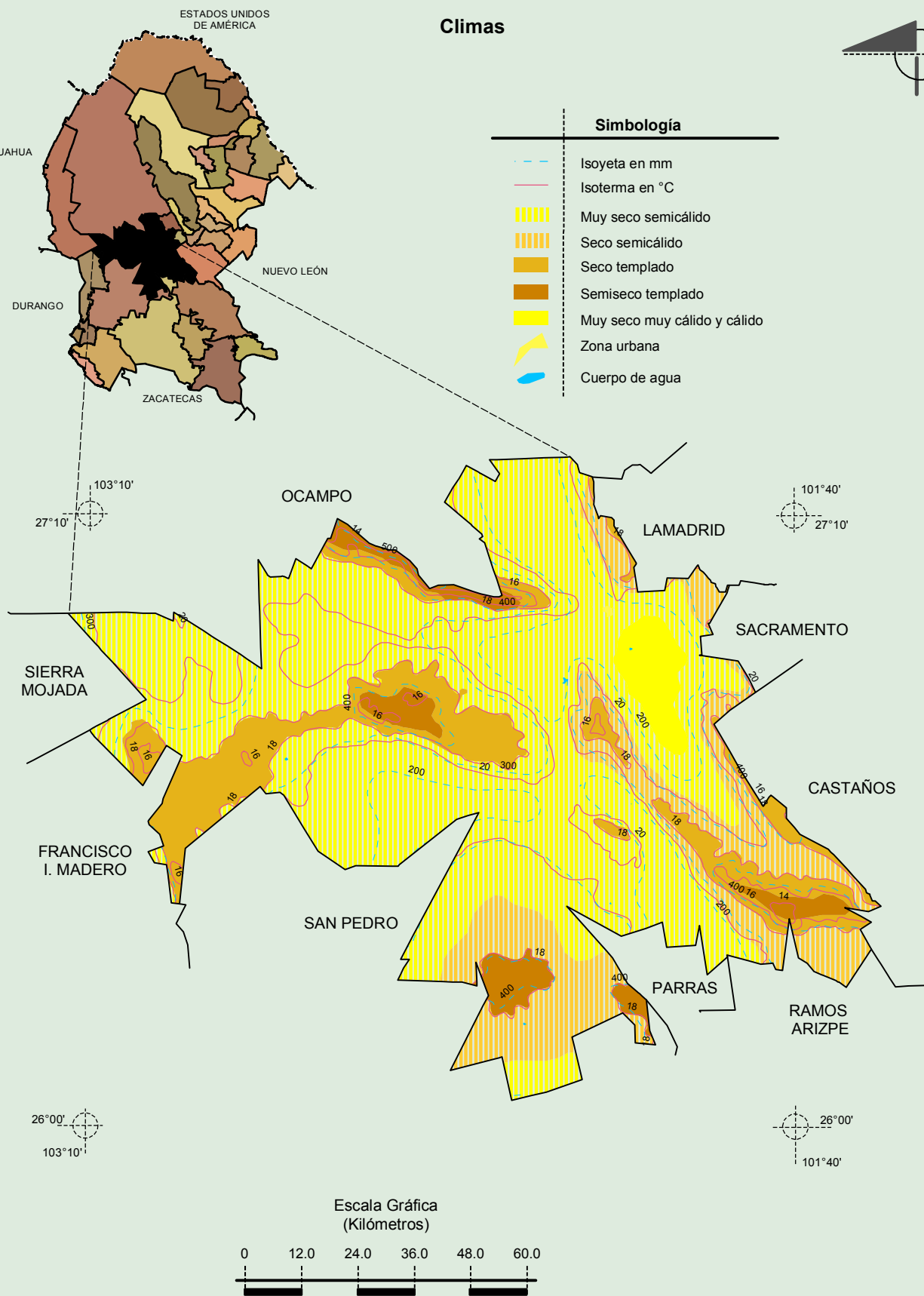
INEGI. Continuo Nacional del Conjunto de Datos Geográficos de la Carta Fisiográfica 1:1 000 000, serie I.

INEGI. Información Topográfica Digital Escala 1:250 000 serie II.

INEGI-CONAGUA. 2007. Mapa de la Red Hidrográfica Digital de México escala 1:250 000. México.

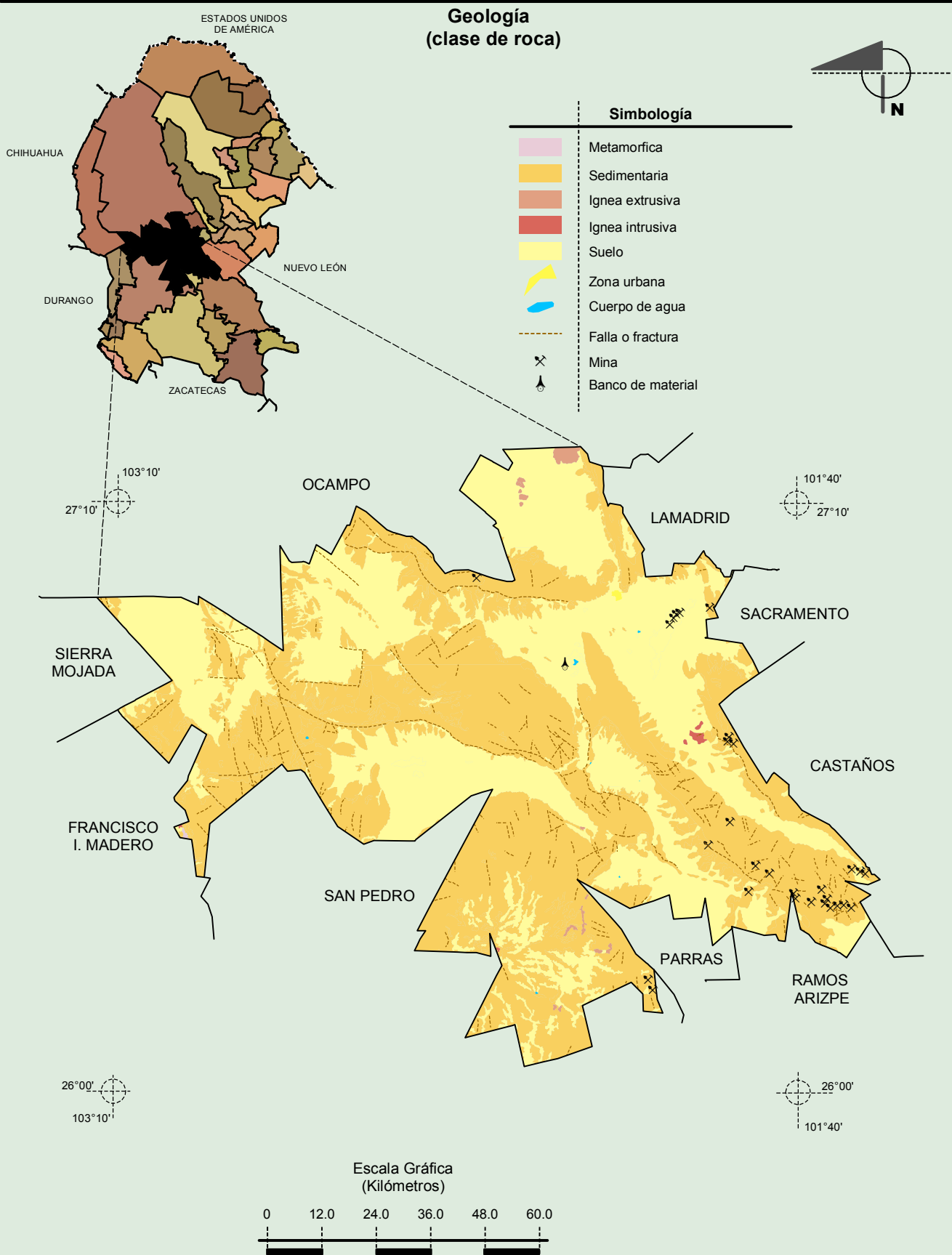
Compendio de información geográfica municipal de los Estados Unidos Mexicanos

Cuatro Ciénegas, Coahuila de Zaragoza



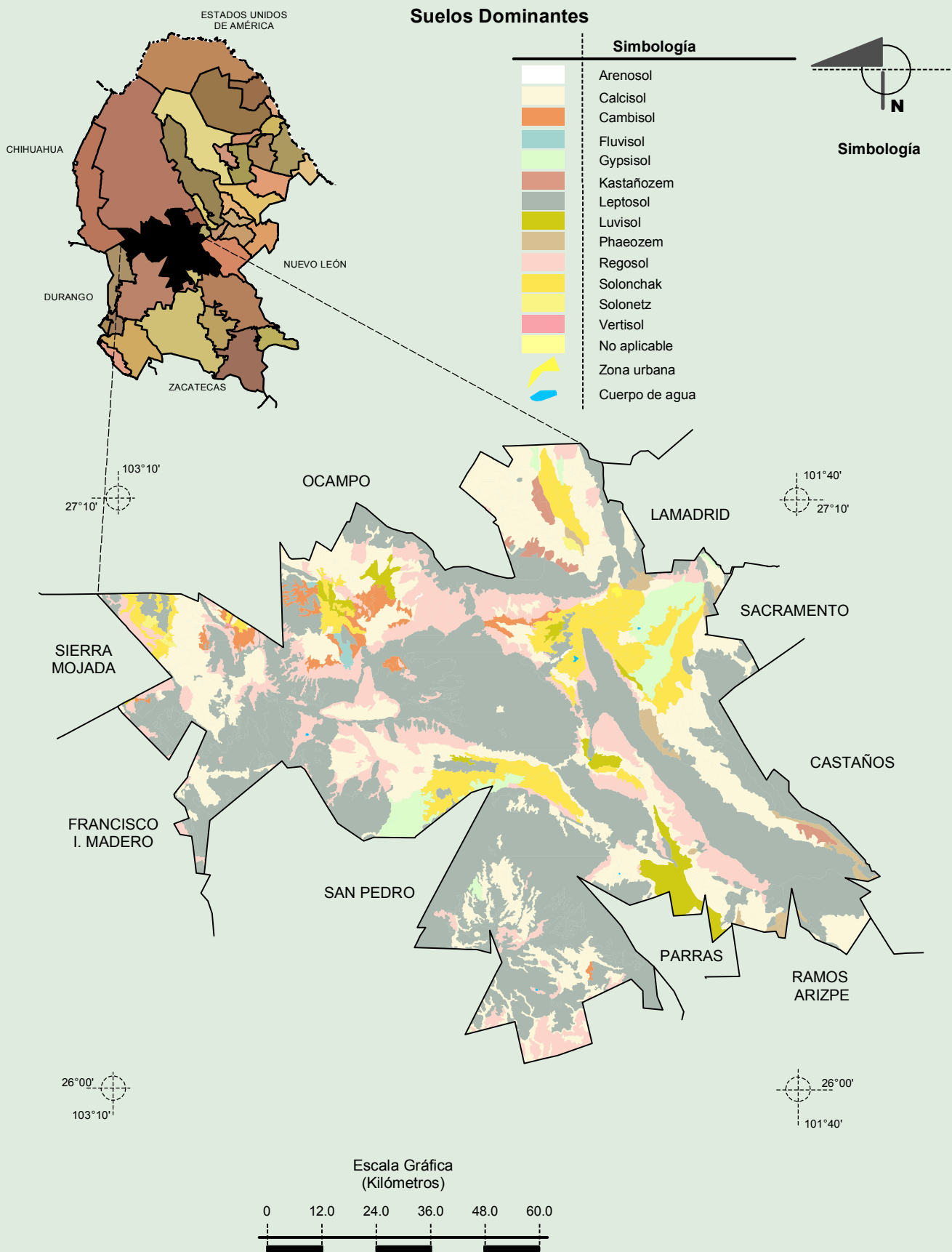
Fuente: INEGI. *Marco Geoestadístico 2010, Versión 4.3*
 INEGI. Continuo Nacional del Conjunto de Datos Geográficos de las Cartas de Climas, Precipitación Total Anual y
 INEGI. Temperatura Media Anual 1:1 000 000.

**Compendio de información geográfica municipal de los Estados Unidos Mexicanos
Cuatro Ciénegas, Coahuila de Zaragoza**



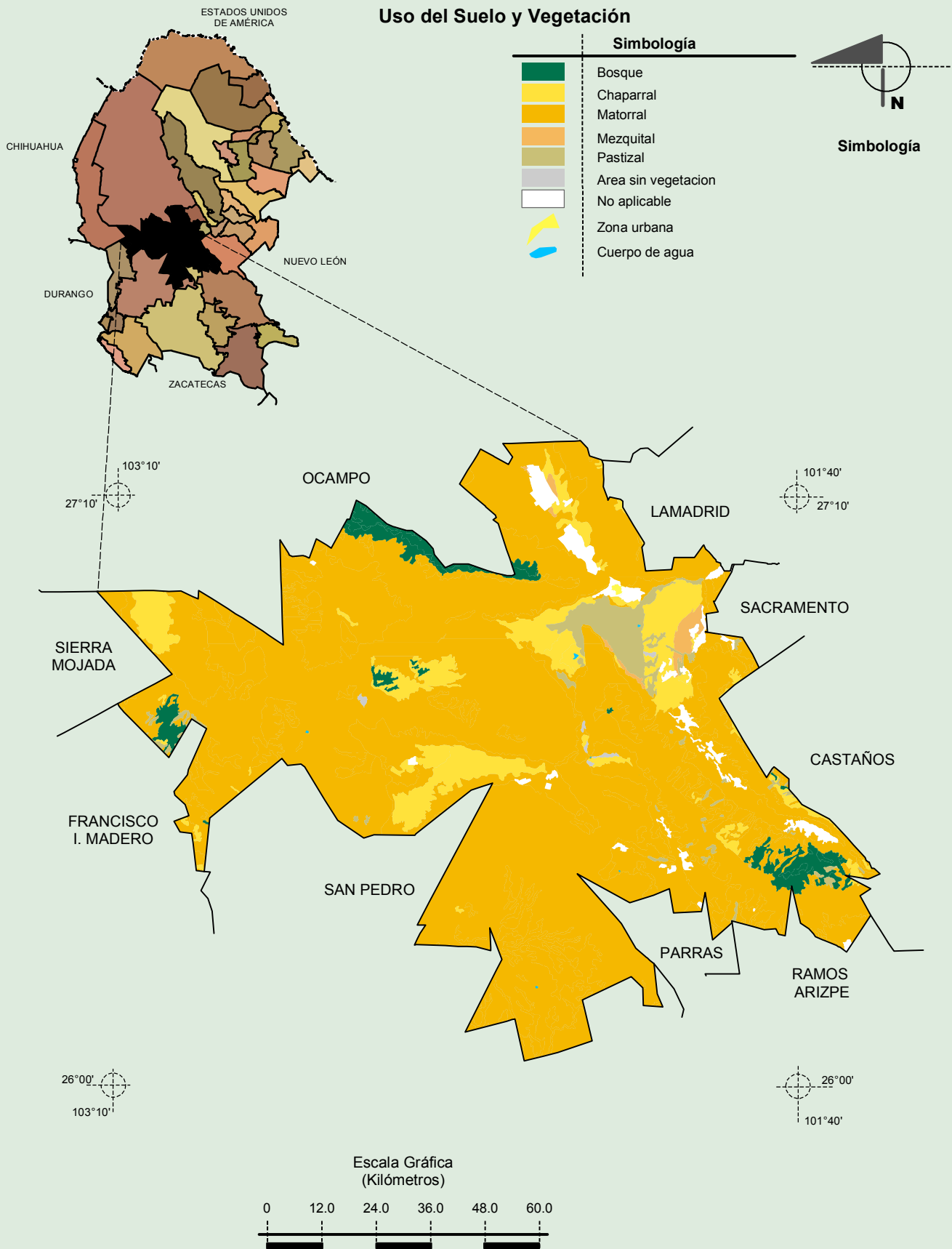
Fuente: INEGI. *Marco Geoestadístico 2010, Versión 4.3*
 INEGI. Continuo Nacional del Conjunto de Datos Geográficos de la Carta Geológica 1:250 000, serie I.
 INEGI. Información Topográfica Digital Escala 1:250 000 serie II.

**Compendio de información geográfica municipal de los Estados Unidos Mexicanos
Cuatro Ciénegas, Coahuila de Zaragoza**



Fuente: INEGI. *Marco Geoestadístico 2010, Versión 4.3*
 INEGI. Conjunto de Datos Vectorial Edafológico, Escala 1:250 000, Serie II (Continuo Nacional).
 INEGI. Información Topográfica Digital Escala 1:250 000 serie II.

**Compendio de información geográfica municipal de los Estados Unidos Mexicanos
Cuatro Ciénegas, Coahuila de Zaragoza**



Fuente: INEGI. *Marco Geoestadístico 2010, Versión 4.3*
 INEGI. Conjunto de Datos Vectoriales de Uso del Suelo y Vegetacion Serie III Escala 1:250 000.
 INEGI. Información Topográfica Digital Escala 1:250 000 serie II.