



Compendio de información geográfica municipal 2010

Chiapa de Corzo

Chiapas



Compendio de información geográfica municipal de los Estados Unidos Mexicanos Chiapa de Corzo, Chiapas clave geoestadística 07027

| Ubicación geográfica | Coordenadas y altitud | Colindancias | Otros datos |
|----------------------|--|---|---|
| | Entre los paralelos 16°17' y 16°55' de latitud norte; los meridianos 92°48' y 93°07' de longitud oeste; altitud entre 200 y 1 800 m. | Colinda al norte con los municipios de Osumacinta, Soyoló e Ixtapa; al este con los municipios de Ixtapa, Zinacantán, Acala, y Venustiano Carranza; al sur con los municipios de Venustiano Carranza y Villa Corzo; al oeste con los municipios de Villa Corzo, Villaflores, Suchiapa, Tuxtla Gutiérrez y Osumacinta. | Ocupa el 1.13% de la superficie del estado. Cuenta con 262 localidades y una población total de 87 603 habitantes http://mapserver.inegi.org.mx/mgn2k/ ; resultado del censo 2010. |

| Fisiografía | Provincia | Subprovincia | Sistemas de topofomas |
|-------------|---------------------------------------|--|---|
| | Sierras de Chiapas y Guatemala (100%) | Discontinuidad Depresión Central de Chiapas (70.79%) y Altos de Chiapas (29.21%) | Valle de laderas tendidas con lomerío (37.70%), Sierra alta de laderas tendidas (25.75%), Meseta con cañadas (21.62%), Cañón típico (5.70%), Lomerío típico (3.76%), Sierra alta de declive escarpado (3.28%) y Meseta típica (2.19%) |

| Clima | Rango de temperatura | Rango de precipitación | Clima |
|-------|----------------------|------------------------|--|
| | 18 – 28°C | 800 – 1 500 mm | Cálido subhúmedo con lluvias en verano, de humedad media (44.97%), cálido subhúmedo con lluvias en verano, menos húmedo (40.36%), semicálido subhúmedo con lluvias en verano, más húmedo (13.55%), semicálido subhúmedo con lluvias en verano, de humedad media (0.82%) y cálido subhúmedo con lluvias en verano, más húmedo (0.30%) |

| Geología | Periodo | Roca | Sitios de interés |
|----------|--|---|-------------------|
| | Cretácico (49.24%), Paleógeno (30.34%), Cuaternario (16.76%) y Neógeno (0.63%) | Ígnea extrusiva: Toba intermedia (0.61%) Sedimentaria: Caliza (40.21%), Lutita-arenisca (20.32%), caliza-lutita (10.52%), conglomerado (8.87%) y limolita-arenisca (8.55%) Suelo: Aluvial (7.89%) | No disponible. |

Nota: el porcentaje faltante corresponde a Zona Urbana con (1.90%), Cuerpos de Agua con (0.76%) y NA con (0.37%)

| | |
|-------------------|--|
| Edafología | Suelo dominante |
| | Leptosol (38.90%), Regosol (33.97%), Phaeozem (13.80%), Luvisol (4.76%), Vertisol (4.31%) y Fluvisol (0.65%) |

Nota: el porcentaje faltante corresponde a Zona Urbana con (1.90%), Cuerpos de Agua con (0.76%) y NA con (0.95%)

| | Región hidrológica | Cuenca | Subcuenca | Corrientes de agua | Cuerpos de agua |
|--------------------|------------------------------|---|--|---|--|
| Hidrografía | Grijalva – Usumacinta (100%) | R. Grijalva – Tuxtla Gutiérrez (87.90%) y R. Grijalva – La Concordia (12.10%) | R. Alto Grijalva (40.41%), R. Santo Domingo (35.96%), P. La Angostura (12.10%), R. Hondo (7.16%), R. Suchiapa (3.54%) y R. Chicoasén (0.83%) | Perennes: Santo Domingo, Grijalva y Nandayapa Intermitentes: Nandaburé, Nandalumi y Nandalume. | Perennes (0.76%): Presa Belisario Domínguez (La Angostura) |

| Uso del suelo y vegetación | Uso del suelo | Vegetación |
|-----------------------------------|---|--|
| | Agricultura (41.52%), pastizal cultivado (11.63%) y zona urbana (1.90%) | Selva (26.05%), bosque (11.15%), pastizal inducido (3.39%), sabana (2.81%) y área sin vegetación (0.42%) |

Nota: el porcentaje faltante corresponde a Cuerpos de Agua con (0.76%) y NA con (0.37%)

| Uso potencial de la tierra | Agrícola | Pecuario |
|-----------------------------------|---|---|
| | Para la agricultura mecanizada continua (19.25%) Para la agricultura de tracción animal continua (7.13%) Para la agricultura de tracción animal estacional (3.47%) Para la agricultura manual estacional (21.08%) No aptas para la agricultura (49.07%) | Para el establecimiento de praderas cultivadas con maquinaria agrícola (19.51%) Para el establecimiento de praderas cultivadas con tracción animal (7.13%) Para el aprovechamiento de la vegetación de pastizal (6.19%) Para el aprovechamiento de la vegetación natural diferente del pastizal (29.29%) Para el aprovechamiento de la vegetación natural únicamente por el ganado caprino (32.39%) No aptas para uso pecuario (5.49%) |

| | |
|--------------------|--|
| Zona urbana | La zona urbana está creciendo sobre suelo del Cuaternario y rocas sedimentarias del Paleógeno, Cretácico y Cuaternario, en valle de laderas tendidas con lomerío, cañón típico, meseta típica y sierra alta de laderas tendidas; sobre áreas donde originalmente había suelos denominados Regosol, Vertisol, Leptosol, Phaeozem y Fluvisol; tiene clima cálido subhúmedo con lluvias en verano, menos húmedo y cálido subhúmedo con lluvias en verano, de humedad media, y está creciendo sobre terrenos previamente ocupados por agricultura y selva. |
|--------------------|--|

| | |
|--|--|
| Zonas arqueológicas y monumentos históricos | Existe en el municipio una fuente colonial estilo barroco, el templo de Santo Domingo de Guzmán de estilo barroco construida en 1572, convento de los dominicos y templo de San Sebastián. |
|--|--|

Fuente: www.inafed.gob.mx/wb2/ELOCAL/ELOC_Enciclopedia

| Hablantes de lengua indígena | Dialecto | Número de personas |
|------------------------------|---|--------------------|
| | Tzotzil, Zoque, Tzeltal , Chol, Lenguas zapotecas, Tojolabal, Lenguas mixtecas, Lenguas chinantecas, Huave, Kekchi y No especificado. | 2 899 |

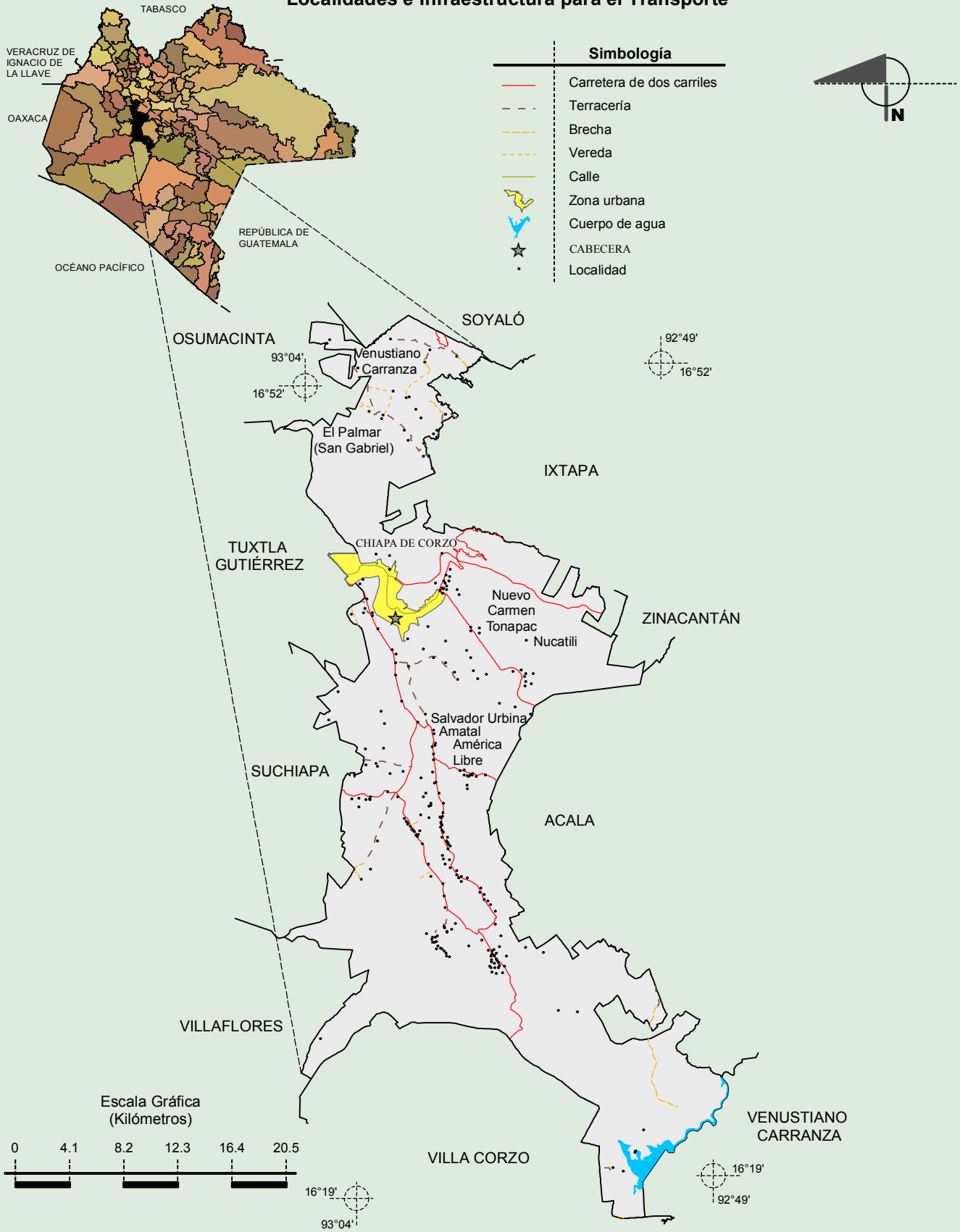
Fuente: INEGI. II Censo de Población y Vivienda, 2005. Tabulados básicos.

| Cultura popular | Artesanías | Gastronomía | Música |
|-----------------|---|---|----------------|
| | En el municipio se elaboran diversos bordados y artículos de madera como instrumentos musicales y juguetes. | Los platillos típicos del municipio son: guisados con papas y pepitas de calabaza, puerco con arroz, tamales de bola de cambrey y de hojas de Santa María y de plátano. | No disponible. |

Fuente: www.inafed.gob.mx/wb2/ELOCAL/ELOC Enciclopedia

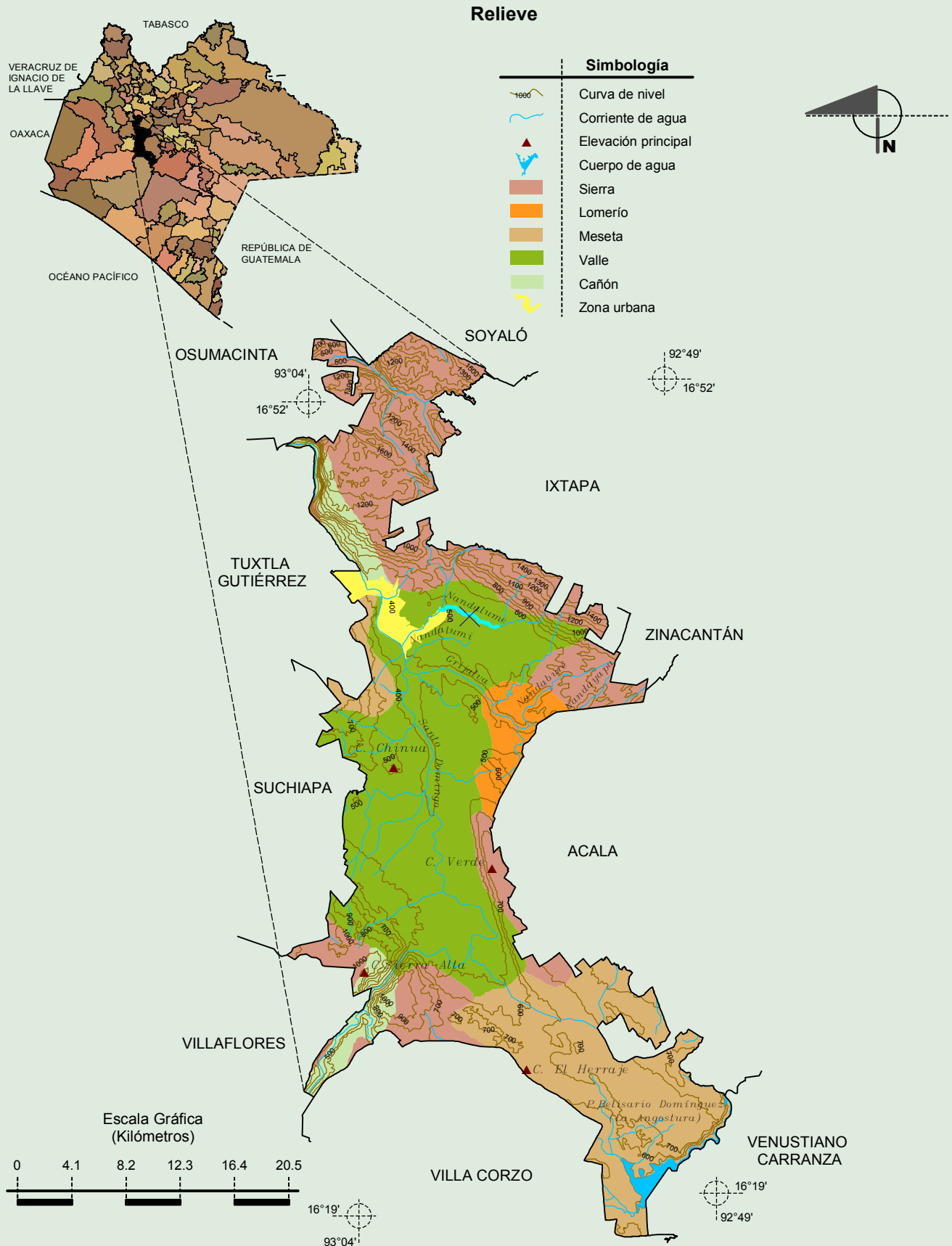
**Compendio de información geográfica municipal de los Estados Unidos Mexicanos
Chiapa de Corzo, Chiapas**

Localidades e Infraestructura para el Transporte



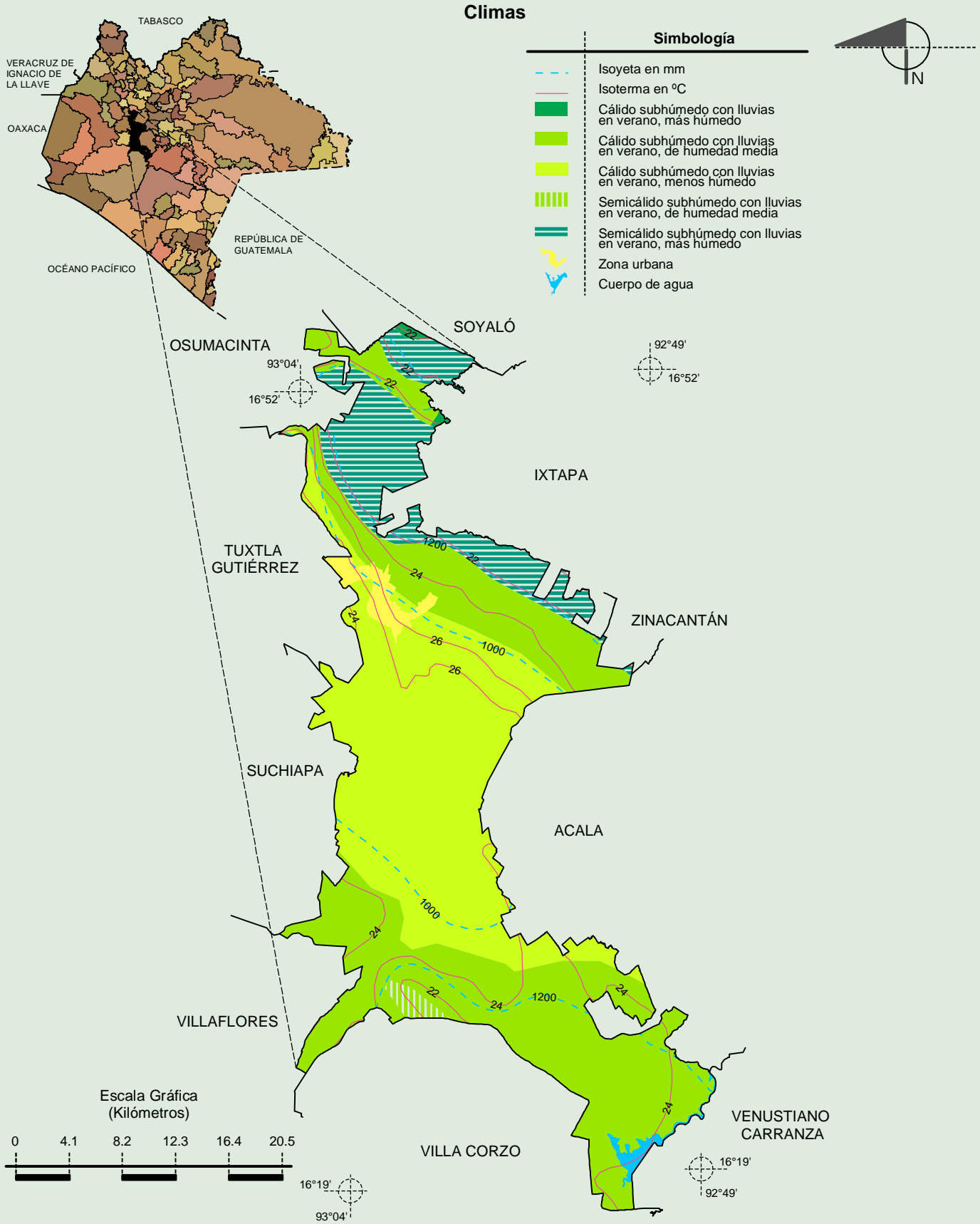
Fuente: INEGI. *Marco Geoestadístico 2010, Versión 4.3.*
INEGI. Información Topográfica Digital Escala 1:250 000 serie II y serie III.

**Compendio de información geográfica municipal de los Estados Unidos Mexicanos
Chiapa de Corzo, Chiapas**



Fuente: INEGI. *Marco Geoestadístico 2010, Versión 4.3.*
 INEGI. Información Topográfica Digital Escala 1:250 000 serie II y serie III.
 INEGI. Continuo Nacional del Conjunto de Datos Geográficos de la Carta Fisiográfica 1:1 000 000, serie I.
 INEGI-CONAGUA. 2007. Mapa de la Red Hidrográfica Digital de México escala 1:250 000. México.

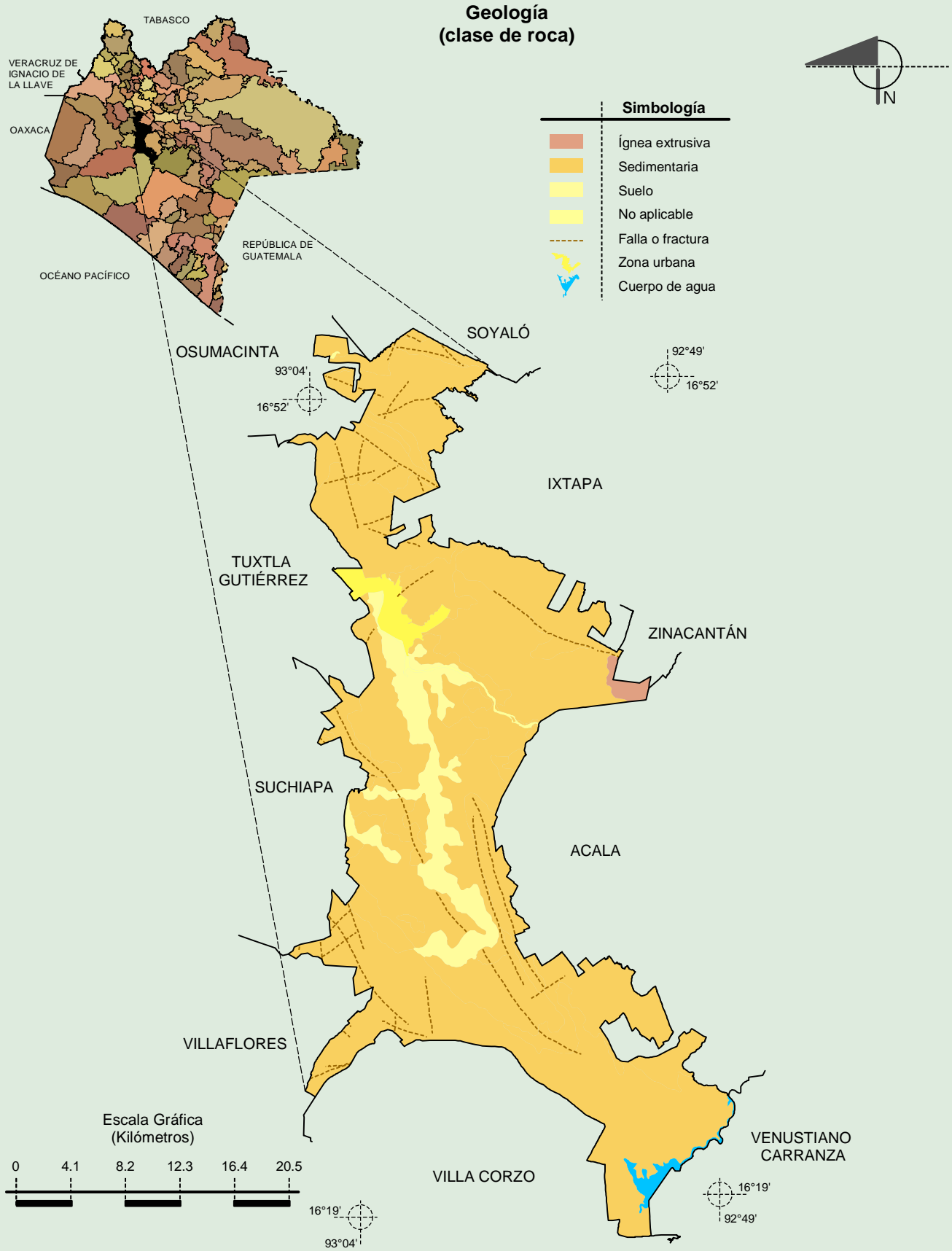
**Compendio de información geográfica municipal de los Estados Unidos Mexicanos
Chiapa de Corzo, Chiapas**



INEGI. Compendio de información geográfica municipal 2010. Chiapa de Corzo, Chiapas. 2010

Fuente: INEGI. *Marco Geoestadístico 2010, Versión 4.3.*
 INEGI. Continuo Nacional del Conjunto de Datos Geográficos de las Cartas de Climas, Precipitación Total Anual y Temperatura Media Anual 1:1 000 000, serie I.
 INEGI. Información Topográfica Digital Escala 1:250 000 serie II.

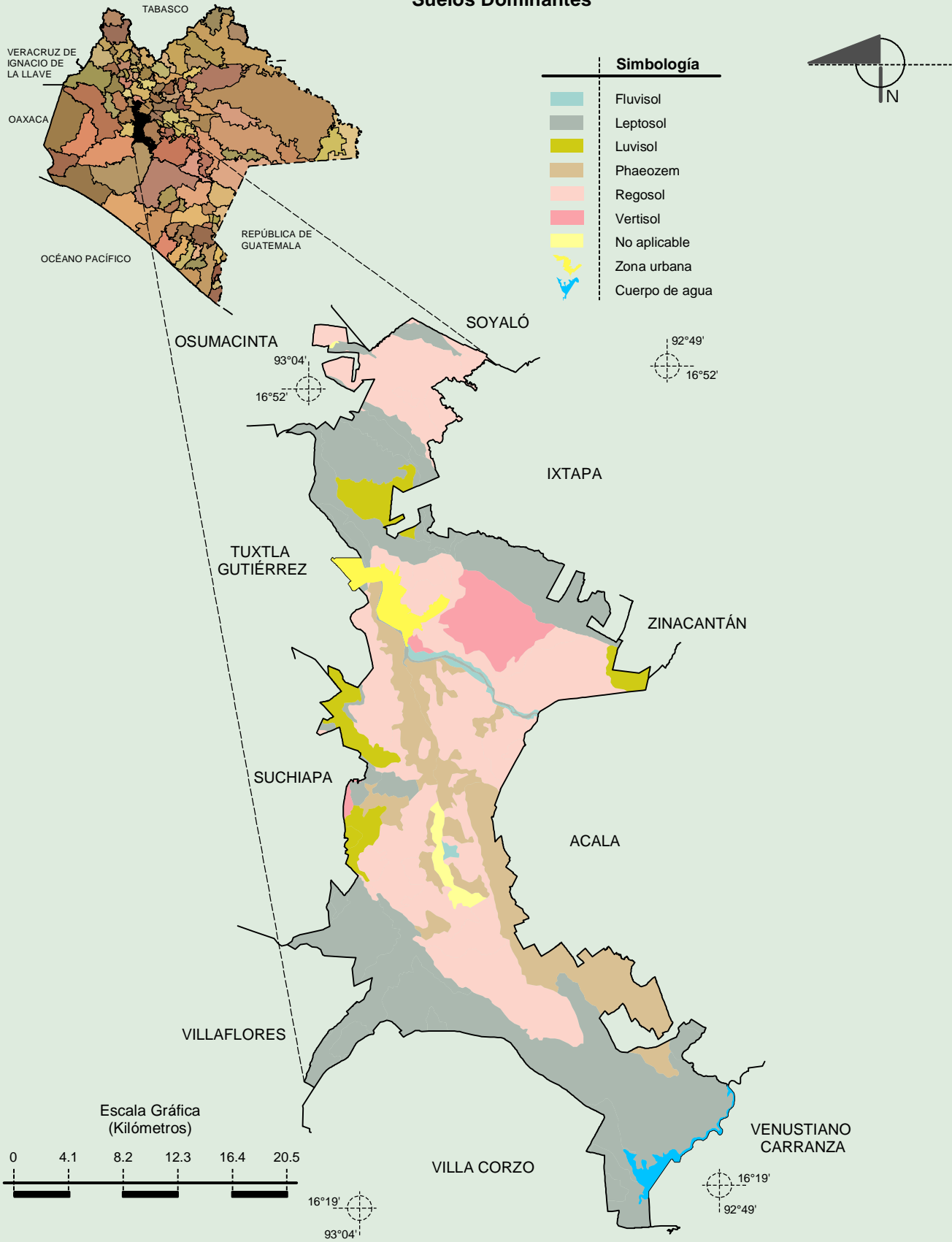
**Compendio de información geográfica municipal de los Estados Unidos Mexicanos
Chiapa de Corzo, Chiapas**



Fuente: INEGI. *Marco Geoestadístico 2010, Versión 4.3.*
 INEGI. Continuo Nacional del Conjunto de Datos Geográficos de la Carta Geológica 1:1 000 000, serie I.
 INEGI. Información Topográfica Digital Escala 1:250 000 serie II.

**Compendio de información geográfica municipal de los Estados Unidos Mexicanos
Chiapa de Corzo, Chiapas**

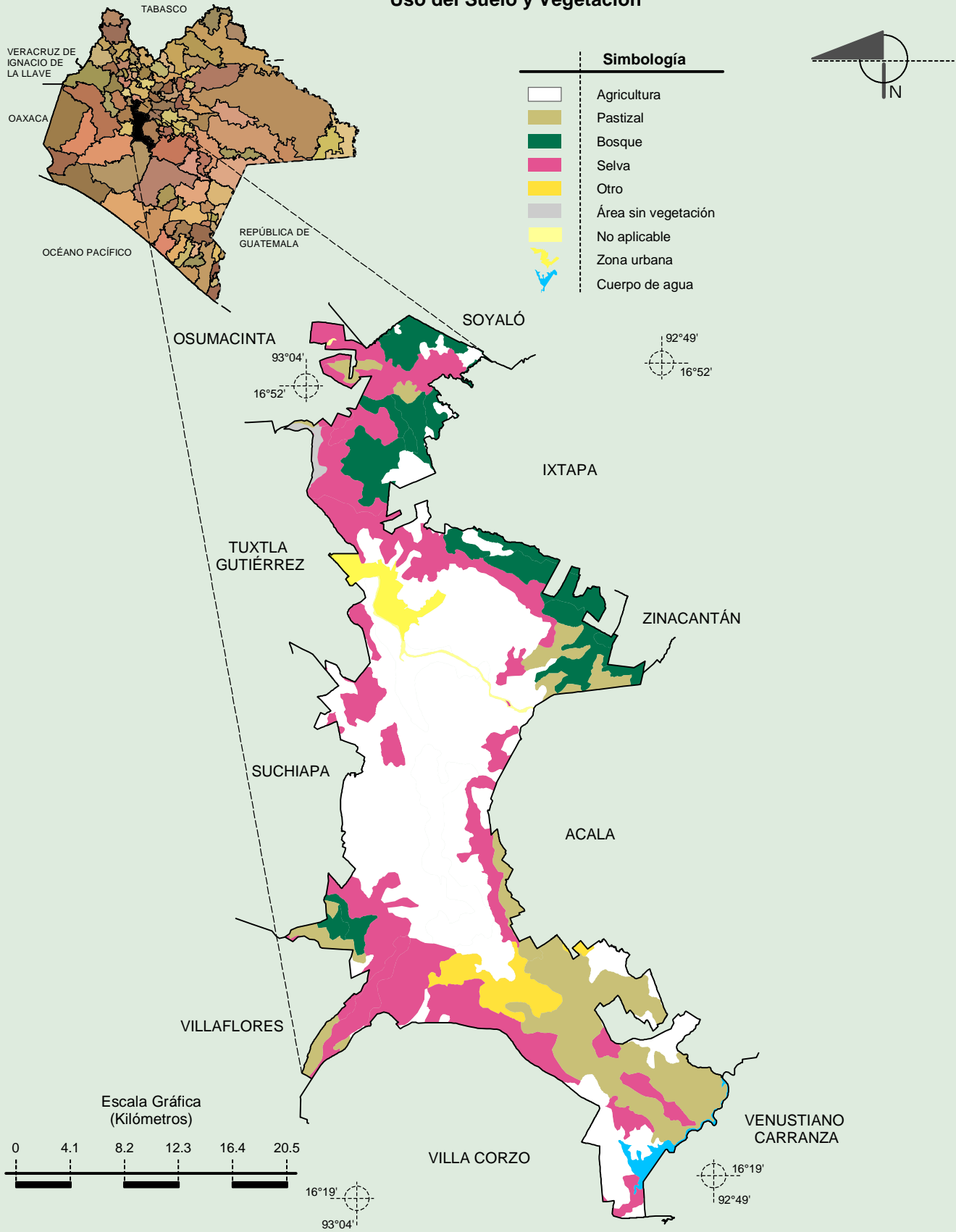
Suelos Dominantes



INEGI. Compendio de información geográfica municipal 2010. Chiapa de Corzo, Chiapas. 2010

Fuente: INEGI. *Marco Geoestadístico 2010, Versión 4.3.*
 INEGI. Conjunto de Datos Vectorial Edafológico, Escala 1:250 000 serie II (Continuo Nacional).
 INEGI. Información Topográfica Digital Escala 1:250 000 serie II.

Uso del Suelo y Vegetación



Fuente: INEGI. *Marco Geoestadístico 2010, Versión 4.3.*
 INEGI. Conjunto de Datos Vectoriales de Uso del Suelo y Vegetación Serie III Escala 1:250 000.
 INEGI. Información Topográfica Digital Escala 1:250 000 serie II.