



Compendio de información geográfica municipal 2010

Madera

Chihuahua



INSTITUTO NACIONAL
DE ESTADÍSTICA Y GEOGRAFÍA

**Compendio de Información Geográfica Municipal de los
Estados Unidos Mexicanos
Madera, Chihuahua
clave geoestadística 08040**

| Ubicación geográfica | Coordenadas y altitud | Colindancias | Otros datos |
|-----------------------------|--|--|---|
| | Entre los paralelos 28° 41' y 30° 01' de latitud norte; los meridianos 107° 46' y 108° 46' de longitud oeste; altitud entre 600 y 2 900 m. | Colinda al norte con el estado de Sonora y los municipios de Casas Grandes e Ignacio Zaragoza; al este con los municipios de Ignacio Zaragoza, Gómez Farías y Temósachi; al sur con el municipio de Temósachi y el estado de Sonora; al oeste con el estado de Sonora. | Ocupa el 3.5% de la superficie del estado Cuenta con 220 localidades y una población total de 29 611 habitantes http://mapserver.inegi.org.mx/mgn2k/ ; resultado del censo 2010. |

| Fisiografía | Provincia | Subprovincia | Sistemas de topofomas |
|--------------------|--------------------------------|--|--|
| | Sierra Madre Occidental (100%) | Sierras y Cañadas del Norte (87.5%) y Sierras y Llanuras Tarahumaras (12.5%) | Sierra baja con cañadas (87.4%), Llanura aluvial con lomerío (5.8%), Valle de laderas tendidas con lomerío (3.8%), Sierra alta (2.5%), Llanura aluvial inundable (0.4%) y Lomerío con cañadas (0.1%) |

| Clima | Rango de temperatura | Rango de precipitación | Clima |
|--------------|----------------------|------------------------|--|
| | 08 – 22°C | 400 – 1 200 mm | Semifrío subhúmedo con lluvias en verano, de mayor humedad (45.9%), templado subhúmedo con lluvias en verano, de humedad media(31.7%), templado subhúmedo con lluvias en verano, de menor humedad (15.9%), semifrío subhúmedo con lluvias en verano, de humedad media (2.2%), semiseco semicálido (2.2%), semicálido subhúmedo con lluvias en verano, de menor humedad (1.4%) y Semiseco templado (0.7%) |

| | Periodo | Roca | Sitios de interés |
|-----------------|--|--|-------------------|
| Geología | Terciario (51.4%), Neógeno (41.1%), Cuaternario (5.6%), Paleógeno (1.3%) | Ígnea extrusiva: riolita-toba ácida (50.3%), basalto (41.3%), andesita (1.4%) y toba ácida (0.3%) Suelo: aluvial (4.2%) y lacustre (0.2%) Sedimentaria: conglomerado (1.4%) y limolita – arenisca (0.4%) | No disponible |

Nota: el porcentaje faltante corresponde a Zona Urbana con 0.2% y Cuerpos de Agua con 0.3%.

| | Suelo dominante |
|-------------------|--|
| Edafología | Phaeozem (50.4%), Umbrisol (12.5%), Luvisol (8.9%), Cambisol (8.2%), Leptosol (7.6%), Regosol (6.2%), Vertisol (5.4%), Fluvisol (0.2%) y no aplicable (0.1%) |

Nota: el porcentaje faltante corresponde a Zona Urbana con 0.2% y Cuerpos de Agua con 0.3%.

| | Región hidrológica | Cuenca | Subcuenca | Corrientes de agua | Cuerpos de agua |
|--------------------|---|---|---|---|--|
| Hidrografía | Sonora Sur (86.4%) y Cuencas Cerradas del Norte (Casas Grandes) (13.6%) | R. Yaqui (86.4%) y R. Casas Grandes (13.6%) | R. Papigochic o Aros (49.1%), R. Bavispe – La Angostura (16.9%), R. Tutuaca (12.9%), L. Babícora (9.9%), R. Nacori (3.8%), R. Mulatos (3.7%), R. Palanganas (2.1%) y R. Piedras Verdes (1.6%) | Perennes: Tutuaca, Chuhuichupa, Río chico, El Gavilán, Río Negro, Golondrinas, Parapetos y Presón de Toro Intermitente: Sirupa | Perennes: Peñitas, Hilario C. Aguilar y Sirupa Intermitente (0.3%): Laguna de Babícora |

| | Uso del suelo | Vegetación |
|-----------------------------------|--|--|
| Uso del suelo y vegetación | Agricultura (5.8%), zona urbana (0.2%) y no aplicable (0.2%) | Bosque (88.0%), pastizal (3.5%) y selva (2.0%) |

Nota: el porcentaje faltante corresponde a Cuerpos de Agua con 0.3% .

| Uso potencial de la tierra | Agrícola | Pecuario |
|----------------------------|---|--|
| | Para la agricultura mecanizada continua (0.1%) Para la agricultura mecanizada estacional (7.0%) Para la agricultura de tracción animal continua (20.9%) Para la agricultura manual estacional (26.2%) No apta para la agricultura (45.8%) | Para el desarrollo de praderas cultivadas (7.1%) Para el aprovechamiento de la vegetación natural diferente del pastizal (26.2%) Para el aprovechamiento de la vegetación natural únicamente por el ganado caprino (66.2%) No aptas para el aprovechamiento pecuario (0.5%) |

| | |
|--------------------|---|
| Zona urbana | Las zonas urbanas, están creciendo sobre suelos del Cuaternario, rocas ígneas del Neógeno y del Terciario, en sierra con bajada, llanura aluvial con lomerío y valle de laderas tendidas con lomerío; sobre áreas originalmente ocupadas por suelos denominados Luvisol, Vertisol y Phaeozem; tienen clima semifrío subhúmedo con lluvias en verano, de mayor humedad y semifrío subhúmedo con lluvias en verano, de humedad media, y están creciendo sobre terrenos previamente ocupados por agricultura, pastizal y bosque. |
|--------------------|---|

| | |
|--|--|
| Zonas arqueológicas y monumentos históricos | Casas troglodíticas, al norte de Madera; cuevas, silos ollas e ídolos, en Guaynopita; conjunto de viviendas El Teniente y Huappoca; viviendas pimas enclavadas en la sierra. |
|--|--|

Fuente: www.inafed.gob.mx/wb2/ELOCAL/ELOC_Enciclopedia

Fuente: COLECCIÓN: Enciclopedia de los Municipios de México, Secretaría de Gobernación y Gobierno del Estado de Chihuahua, 1ª. Edición, 1988.

| Habla de lengua indígena | Dialecto | Número de personas |
|--------------------------|------------------------------------|--------------------|
| | Pima, Tarahumara y no especificada | 235 |

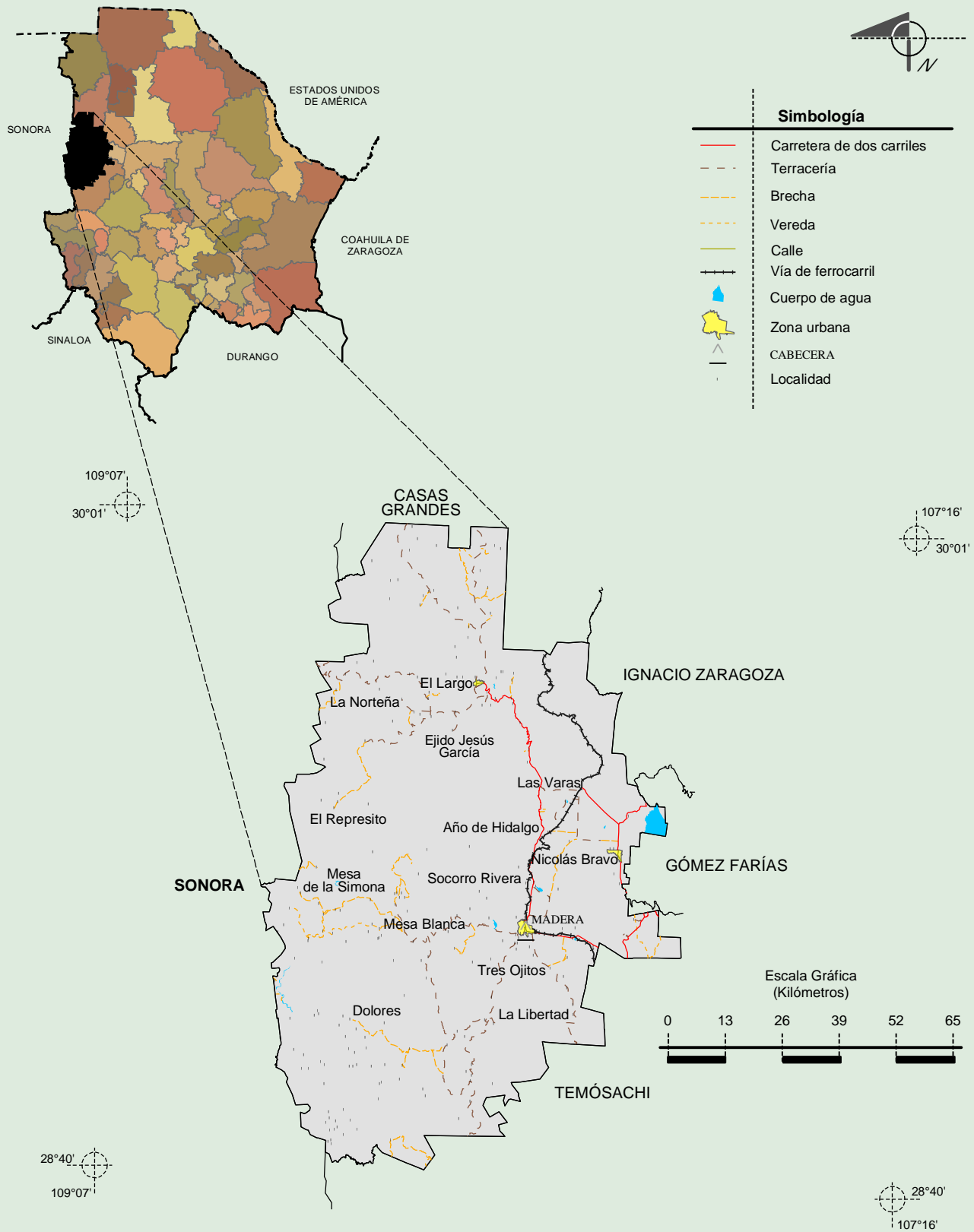
Fuente: INEGI. Chihuahua. II Censo de Población y Vivienda, 2005. Tabulados básicos

| Cultura popular | Artesanías | Gastronomía | Música |
|-----------------|--|--|---------|
| | Productos tallados en madera de táscate, llaveros, juegos de dominó y esculturas; cerámica tipo paquimé y trabajos en coníferas de pino. | Platillos elaborados a base de carne seca, queso ranchero y sotol (bebida hecha de maíz fermentado). | Norteña |

Fuente: www.inafed.gob.mx/wb2/ELOCAL/ELOC_Enciclopedia

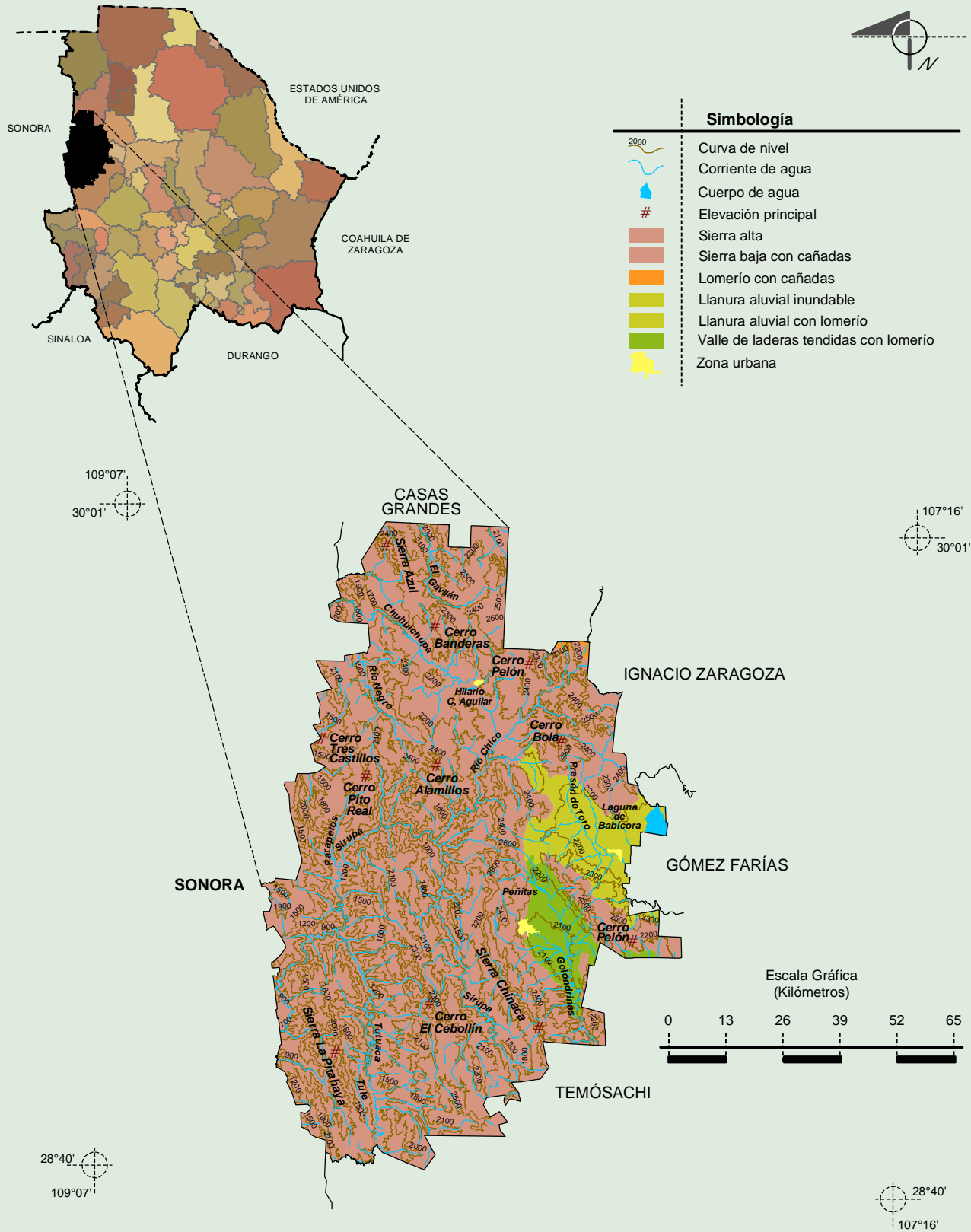
Fuente: COLECCIÓN: Enciclopedia de los Municipios de México, Secretaría de Gobernación y Gobierno del Estado de Chihuahua, 1ª. Edición, 1988.

Localidades e Infraestructura para el Transporte



Fuente: INEGI. *Marco Geoestadístico Municipal 2010, Versión 4.3.*
 INEGI. Información Topográfica Digital Escala 1:250 000 serie II y serie III.

Relieve



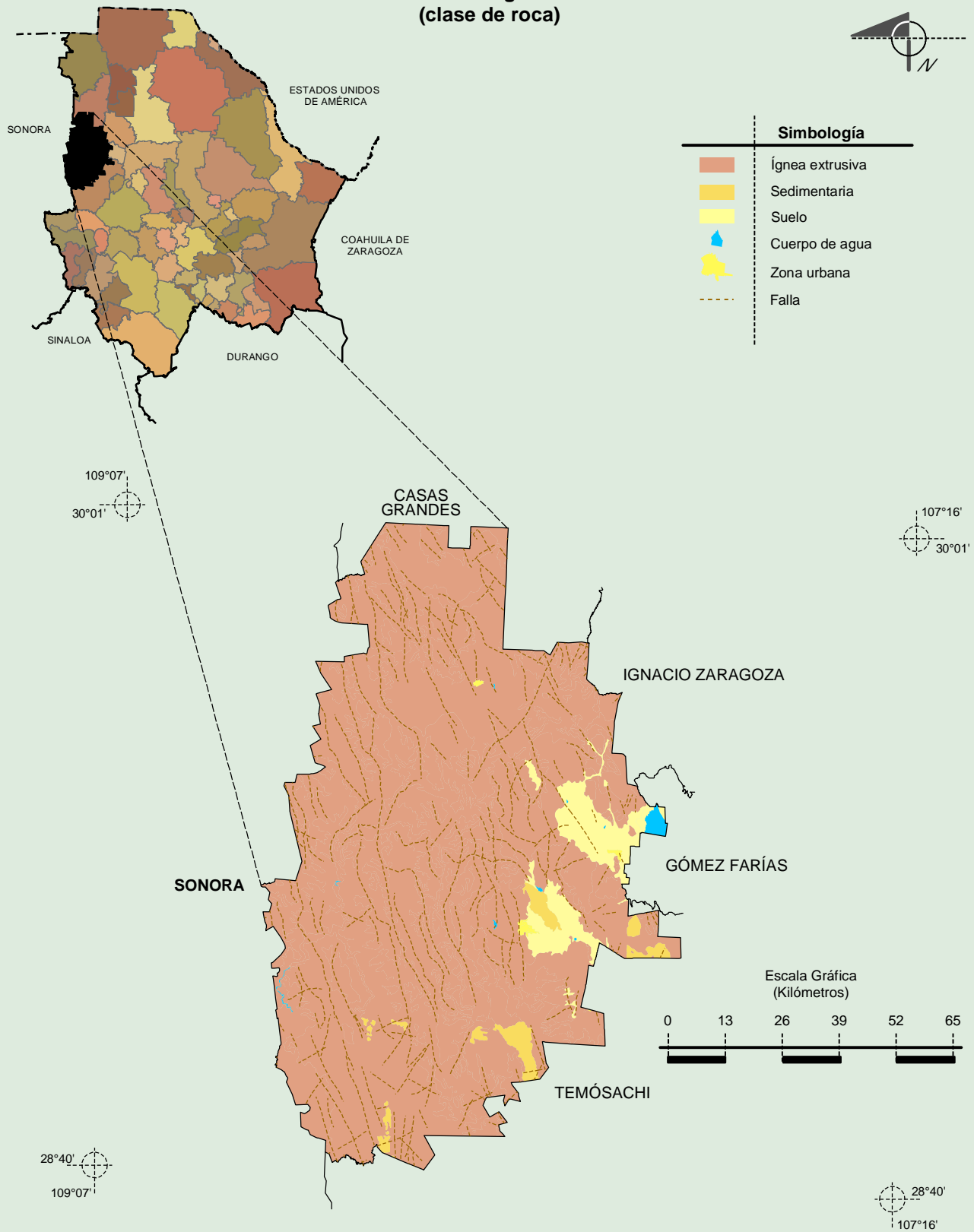
Fuente: INEGI. *Marco Geoestadístico Municipal 2010, Versión 4.3.*

INEGI. Continuo Nacional del Conjunto de Datos Geográficos de la Carta Fisiográfica 1:1 000 000, serie I.

INEGI. Información Topográfica Digital Escala 1:250 000 serie II y serie III.

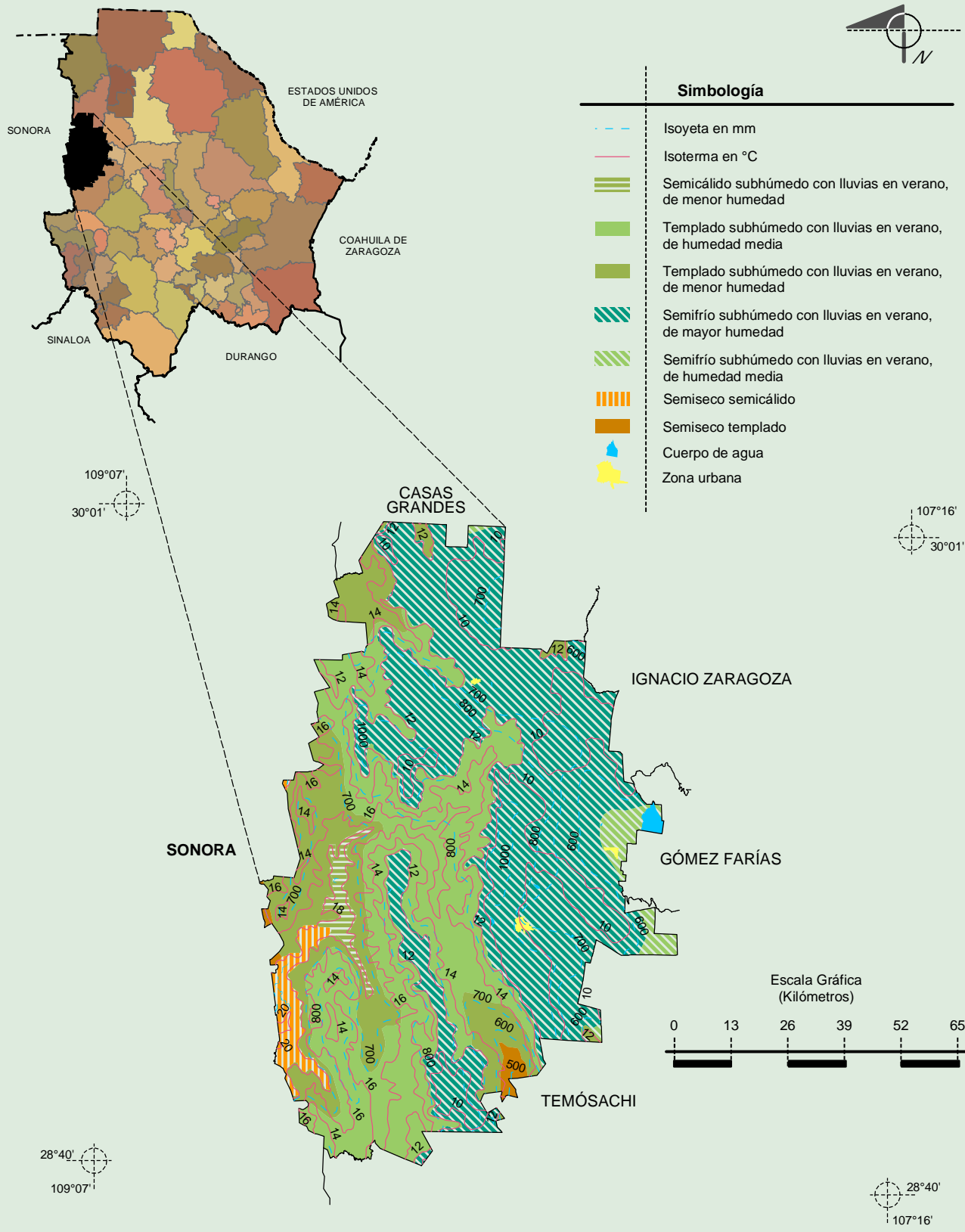
INEGI-CONAGUA. 2007. Mapa de la Red Hidrográfica Digital de México escala 1:250 000. México.

**Geología
 (clase de roca)**



Fuente: INEGI. *Marco Geoestadístico Municipal 2010, Versión 4.3.*
 INEGI. Continuo Nacional del Conjunto de Datos Geográficos de la Carta Geológica 1:250 000, serie I.
 INEGI. Información Topográfica Digital Escala 1:250 000 serie II.

Climas

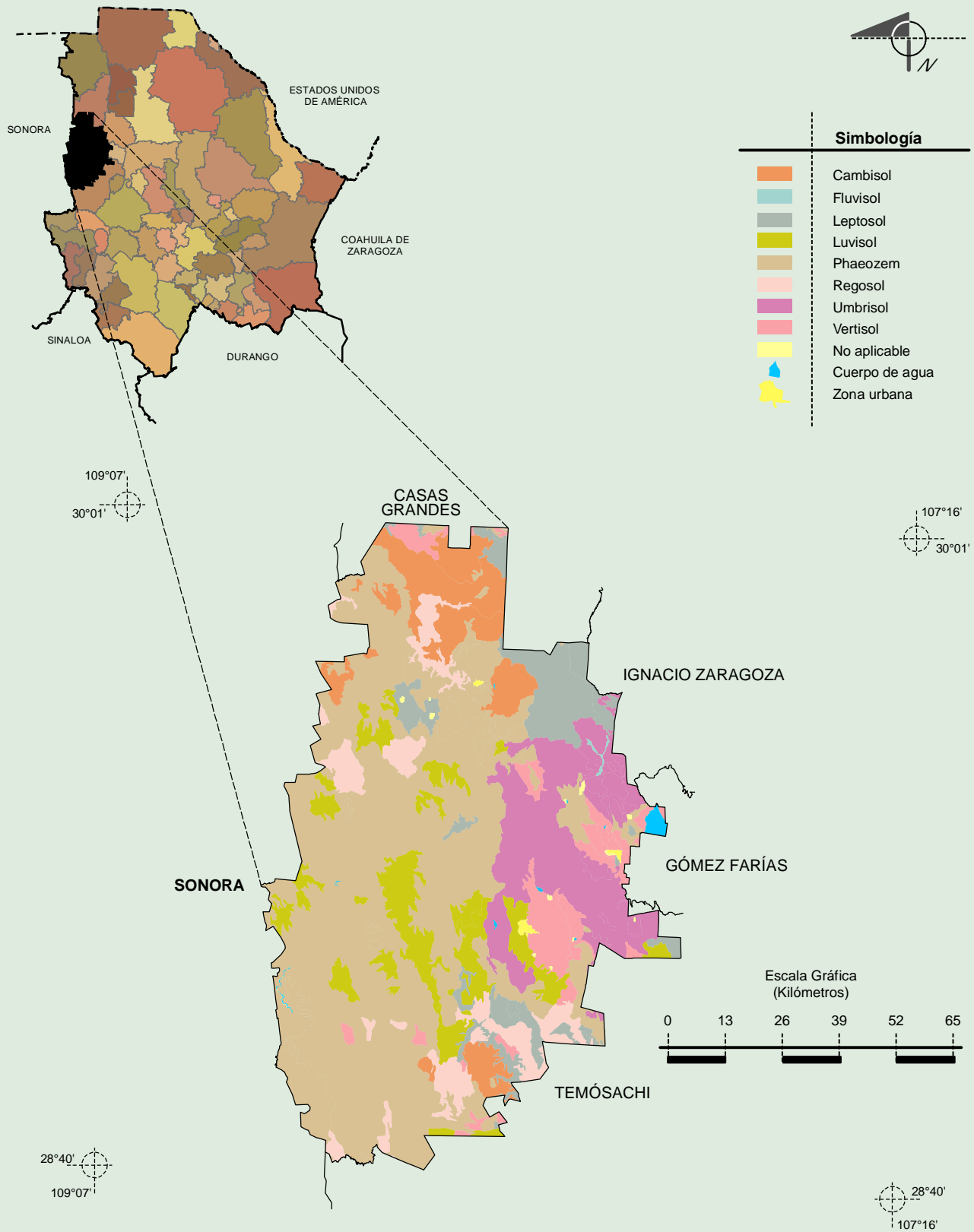


Fuente: INEGI. *Marco Geoestadístico Municipal 2010, Versión 4.3.*

INEGI. Continuo Nacional del Conjunto de Datos Geográficos de las Cartas de Climas, Precipitación Total Anual y Temperatura Media Anual 1:1 000 000, serie I.

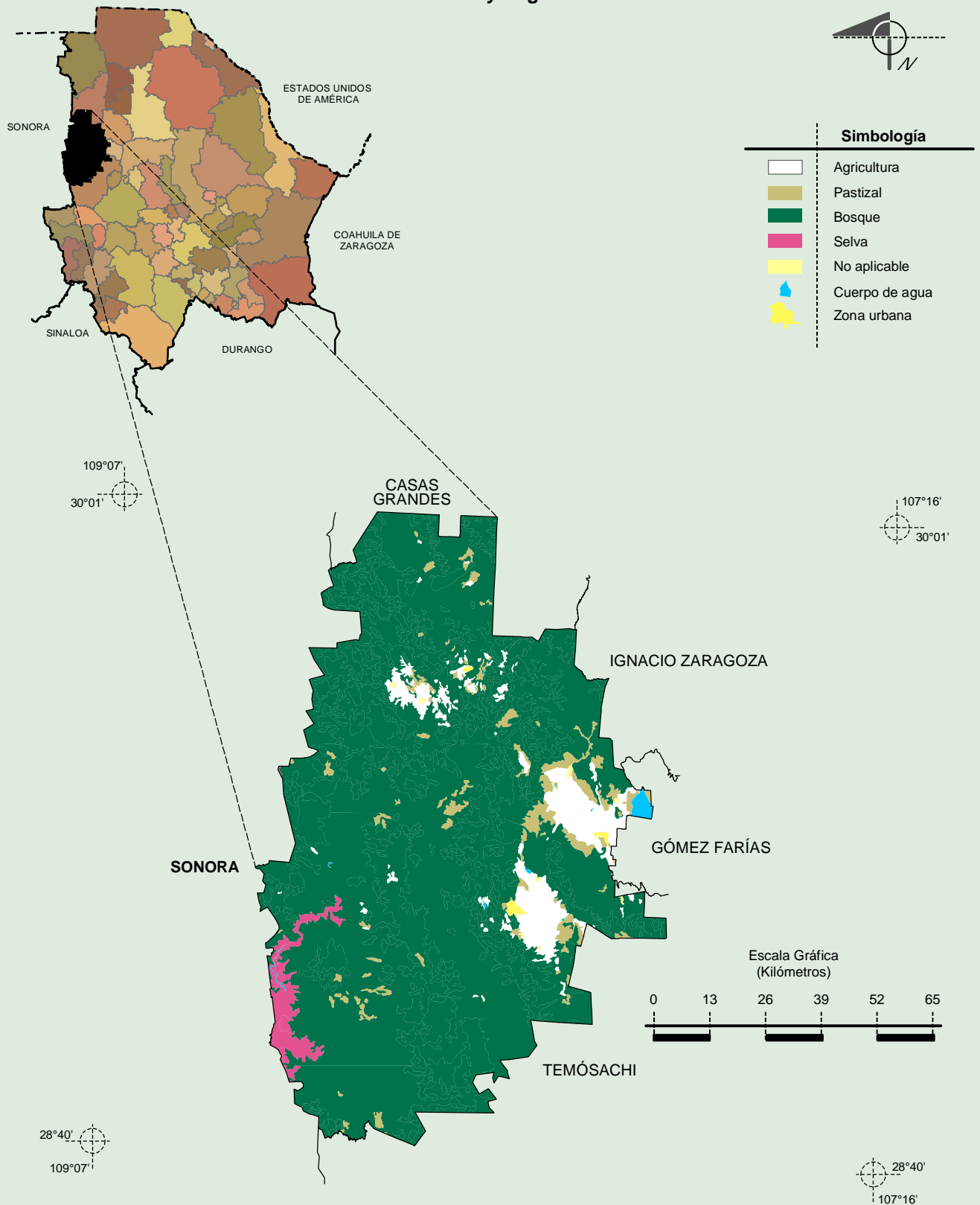
INEGI. Información Topográfica Digital Escala 1:250 000 serie II.

Suelos Dominantes



Fuente: INEGI. *Marco Geoestadístico Municipal 2010, Versión 4.3.*
 INEGI. Conjunto de Datos Vectorial Edafológico, Escala 1:250 000, Serie II (Continuo Nacional).
 INEGI. Información Topográfica Digital Escala 1:250 000 serie II.

Uso del Suelo y Vegetación



Fuente: INEGI. *Marco Geoestadístico Municipal 2010, Versión 4.3.*
 INEGI. Conjunto de Datos Vectoriales de Uso del Suelo y Vegetación Serie III Escala 1:250 000.
 INEGI. Información Topográfica Digital Escala 1:250 000 serie II.