



Compendio de información geográfica municipal 2010

Mixquiahuala de Juárez

Hidalgo



Compendio de Información Geográfica Municipal de los Estados Unidos Mexicanos Mixquiahuala de Juárez, Hidalgo clave geoestadística 13041

Ubicación geográfica	Coordenadas y altitud	Colindancias	Otros datos
	Entre los paralelos 20° 09' y 20° 19' de latitud norte; los meridianos 99° 06' y 99° 19' de longitud oeste, altitud entre 1 800 y 2 600 m.	Colinda al norte con los municipios de Chilcuautla, Progreso de Obregón y San Salvador; al este con los municipios de San Salvador, Francisco I. Madero y Ajacuba; al sur con los municipios de Ajacuba, Tetepango, Tlahuelilpan y Tezontepec de Aldama; al oeste con Tezontepec de Aldama y Chilcuautla.	Ocupa el 0.55% de la superficie del estado. Cuenta con 38 localidades y una población total de 42 834 habitantes http://mapserver.inegi.org.mx/mgn2k/ ; resultado del censo 2010.

Fisiografía	Provincia	Subprovincia	Sistemas de topoformas
	Eje Neovolcánico (100.00%)	Llanuras y Sierras de Querétaro e Hidalgo (100.00%)	Llanura (76.68%), Sierra (17.20%) y Lomerío (6.12%)

Clima	Rango de temperatura	Rango de precipitación	Clima
	14 – 18°C	400 – 600 mm	Semiseco templado (100.00%)

Geología	Periodo	Roca	Sitios de interés
	Neógeno (80.47%), Cretácico (5.82%) y Cuaternario (2.45%)	Ígnea extrusiva: volcanoclástico (78.75%), basalto-brecha volcánica básica (2.12%) y basalto (2.05%) Sedimentaria: caliza (5.82%)	Banco de material: Industrial

Nota: el porcentaje faltante corresponde a Zona Urbana con (11.26%).

Edafología	Suelo dominante
	Vertisol (62.18%), Leptosol (11.77%), Calcisol (10.85%) y Phaeozem (3.94%)

Nota: el porcentaje faltante corresponde a Zona Urbana con (11.26%).

Hidrografía	Región hidrológica	Cuenca	Subcuenca	Corrientes de agua	Cuerpos de agua
	Pánuco (100.00%)	R. Moctezuma (100.00%)	R. Tula (88.08%) y R. Actopan (11.92%)	Perennes: Tula Intermitentes: Capulín	No disponible

Uso del suelo y vegetación	Uso del suelo	Vegetación
	Agricultura (81.59%) y zona urbana (11.26%)	Matorral (5.31%) y pastizal (1.84%)

Uso potencial de la tierra	Agrícola	Pecuario
	Para la agricultura mecanizada continua (74.22%) No apta para agricultura (25.78%)	Para el establecimiento de praderas cultivadas con maquinaria agrícola (62.96%) Para el aprovechamiento de la vegetación natural diferente del pastizal (9.01%) Para el aprovechamiento de la vegetación natural únicamente por el ganado caprino (16.77%) No apta para uso pecuario (11.26%)

Zona urbana
La zona urbana está creciendo sobre rocas ígneas extrusivas del Neógeno, en llanura; sobre áreas donde originalmente había suelo denominado Vertisol; tienen clima semiseco templado, y está creciendo sobre terrenos previamente ocupados por agricultura.

Zonas arqueológicas y monumentos históricos
<p>Dentro de los monumentos arquitectónicos con que cuenta el municipio se encuentra la Iglesia de San Antonio de Padua, que data del siglo XVIII, es la construcción religiosa más destacada en el municipio, conserva algunos elementos barrocos. El templo es de una sola nave, de ábside reducido, construido con mampostería, bóveda de cañón corrido y tamo posterior cubierto con una copulilla muy peraltada, con linternilla. El piso es de mosaico. La portada presenta un fino relieve en la entrada cuya arquivolta y basas están exornadas con rosetas. Las caras frontales de las jambas tienen escudos franciscanos con marco orlado. Un alfiz de moldura con flores cierra el coro.</p> <p>También en la localidad Dos Cerros existe la ex Hacienda de dos cerros, la cual constaba del casco principal, una troje separada y una sección de maceros, establos, corrales y cuartearía. El casco tiene tres patios, conteniendo dos trojes, la capilla vestíbulo de entrada, piezas comunicadas con el patio principal, que tiene un pórtico de seis arcos de medio punto y uno rebajado, sobre columnas revestidas de cantera que dan acceso a la entrada de la capilla. La hacienda dominaba más de dos hectáreas, produciendo especialmente trigo y maíz. A principios de siglo quedó abandonada.</p> <p>Así mismo cuenta con vestigios prehispánicos, ubicados en la colonia Taxhuadá, sobre la Av. Ignacio Zaragoza Norte, es un basamento piramidal, llamada "Pirámide de Donijá", este basamento piramidal ha sido remodelado constituye uno de los ejemplos de estructuras restauradas en el Estado. Su planta es rectangular y la parte frontal se dirige hacia el oeste con una ligera desviación del norte, por lo que cada uno de los lados está orientado a los cuatro puntos cardinales. El basamento está sobre una plataforma que mide de altura unos 50 cms. Aproximadamente, y que sirve además como contorno al cuerpo piramidal. Al frente se observa un escalón que da a una pequeña explanada antes de llegar al basamento y una pequeña cista.</p> <p>En sí el basamento presenta diez escalones delimitados por alfardas. su aspecto actual corresponde al periodo azteca, sin embargo, fueron los toltecas los que comenzaron su construcción, por lo que existieron dos etapas de ocupación en diferentes periodos de tiempo, el elemento que rompe el equilibrio visual, es una cruz incrustada en un bloque de cemento en la cima del basamento.</p> <p>En la localidad de Tepeitic existe una campana que data de 1605.</p>

Fuente: www.inafed.gob.mx/wb2/ELOCAL/ELOC_Enciclopedia

Hablantes de lengua indígena	Dialecto	Número de personas
	Otomí, Náhuatl, Mixteca, Tlapaneco, Zapoteca y No especificado	531

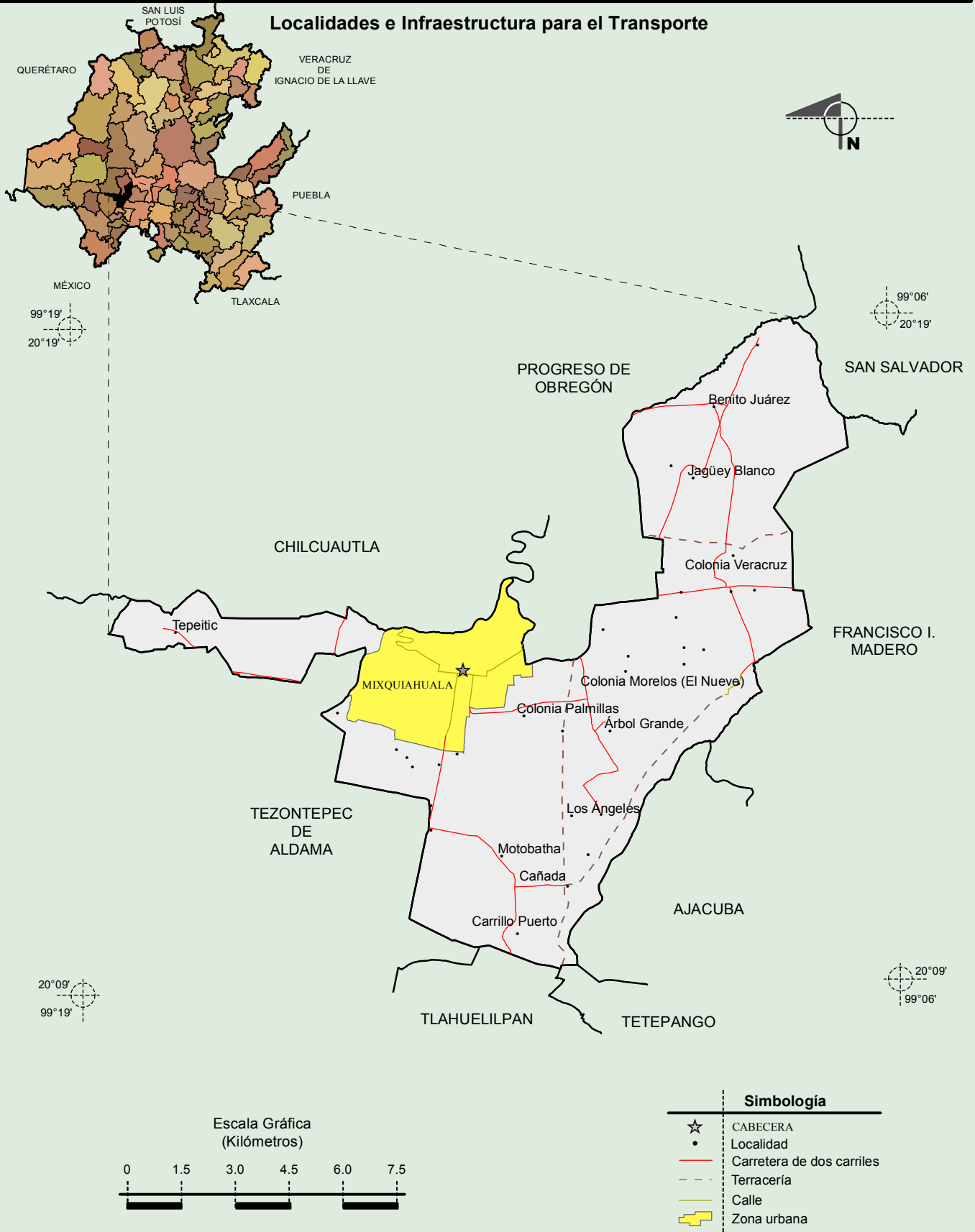
Fuente: INEGI. Hidalgo. *II Censo de Población y Vivienda, 2005. Tabulados básicos*

Cultura popular	Artesanías	Gastronomía	Música
	Las artesanías que se fabrican en el municipio de Mixquiahuala son alfarería, cinturones, fajas, morrales con creativos diseños, sillas de montar y fuetes.	Alimentos Los alimentos típicos en éste municipio es la barbacoa de chivo y carnero, antojitos de maíz y enchiladas.	No disponible

Fuente: www.inafed.gob.mx/wb2/ELOCAL/ELOC_Enciclopedia

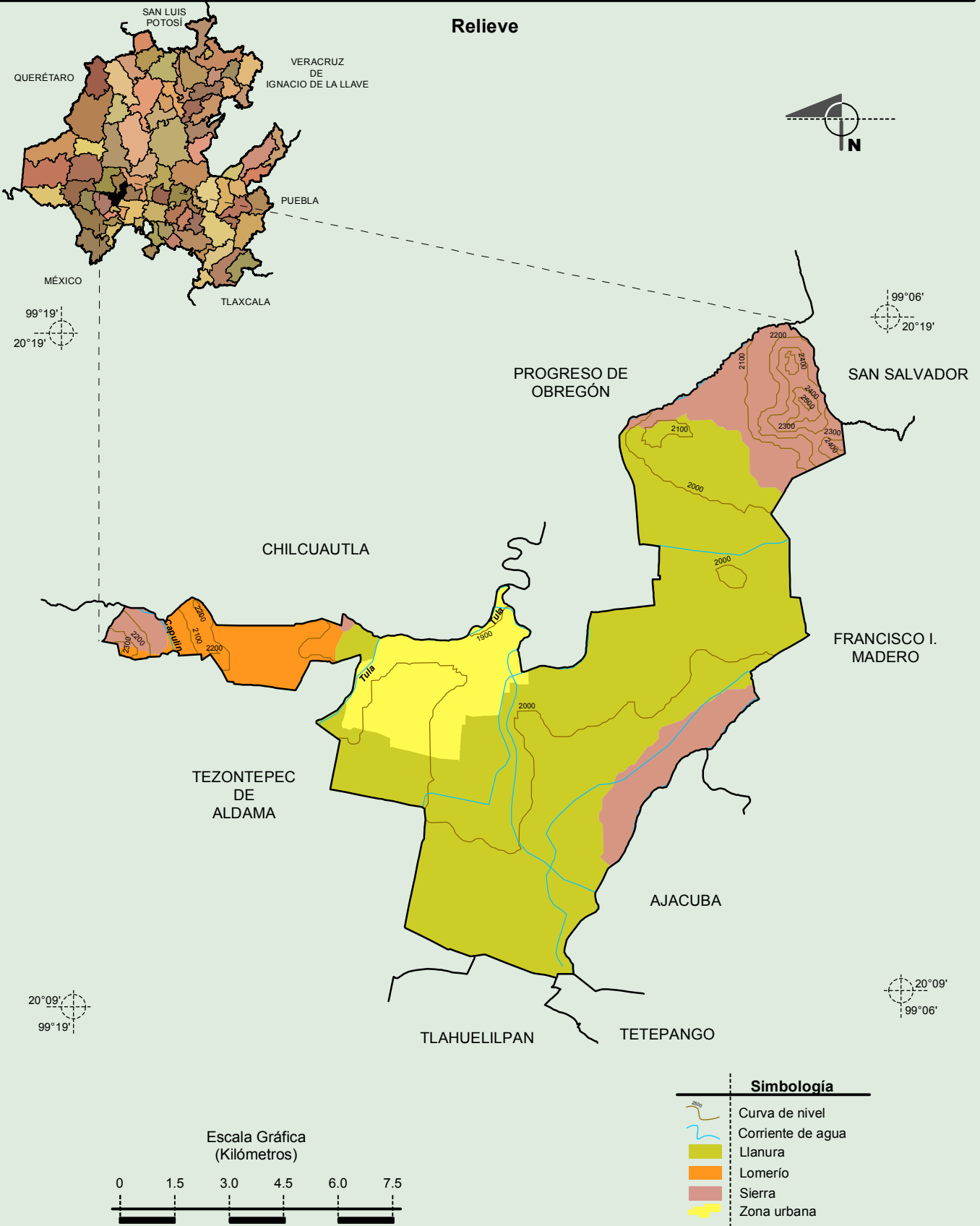
**Compendio de información geográfica municipal de los Estados Unidos Mexicanos
Mixquiahuala de Juárez, Hidalgo**

Localidades e Infraestructura para el Transporte



Fuente: INEGI. Marco Geoestadístico 2010, versión 4.3.
INEGI. Información Topográfica Digital Escala 1:250 000 serie III.

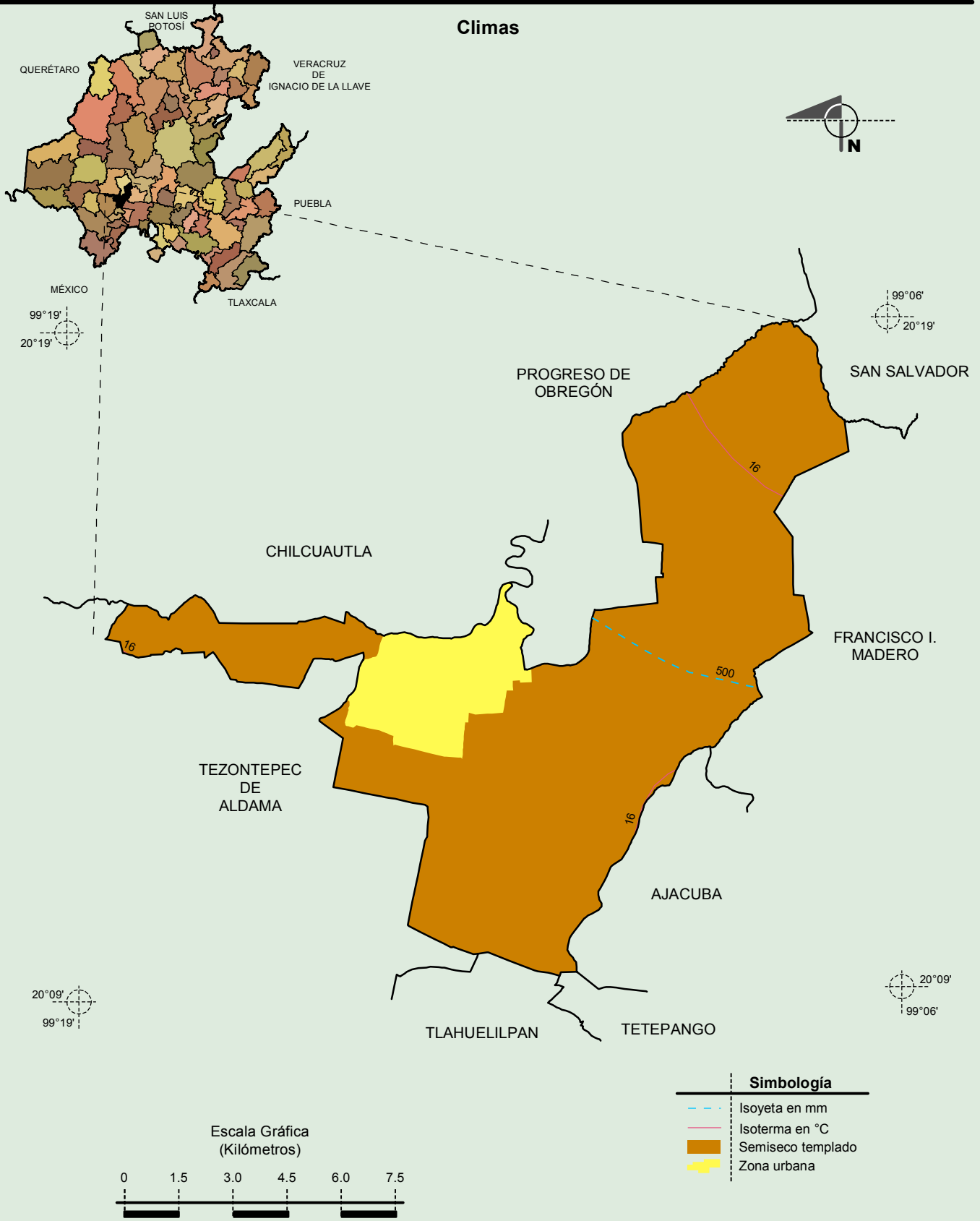
**Compendio de información geográfica municipal de los Estados Unidos Mexicanos
Mixquiahuala de Juárez, Hidalgo**



Fuente: INEGI. *Marco Geoestadístico 2010, versión 4.3.*
 INEGI. Continuo Nacional del Conjunto de Datos Geográficos de la Carta Fisiográfica 1: 1 000 000, serie I.
 INEGI. Información Topográfica Digital Escala 1:250 000 serie III.
 INEGI-CONAGUA. 2007. Mapa de la Red Hidrográfica Digital de México escala 1:250 000. México.

**Compendio de información geográfica municipal de los Estados Unidos Mexicanos
Mixquiahuala de Juárez, Hidalgo**

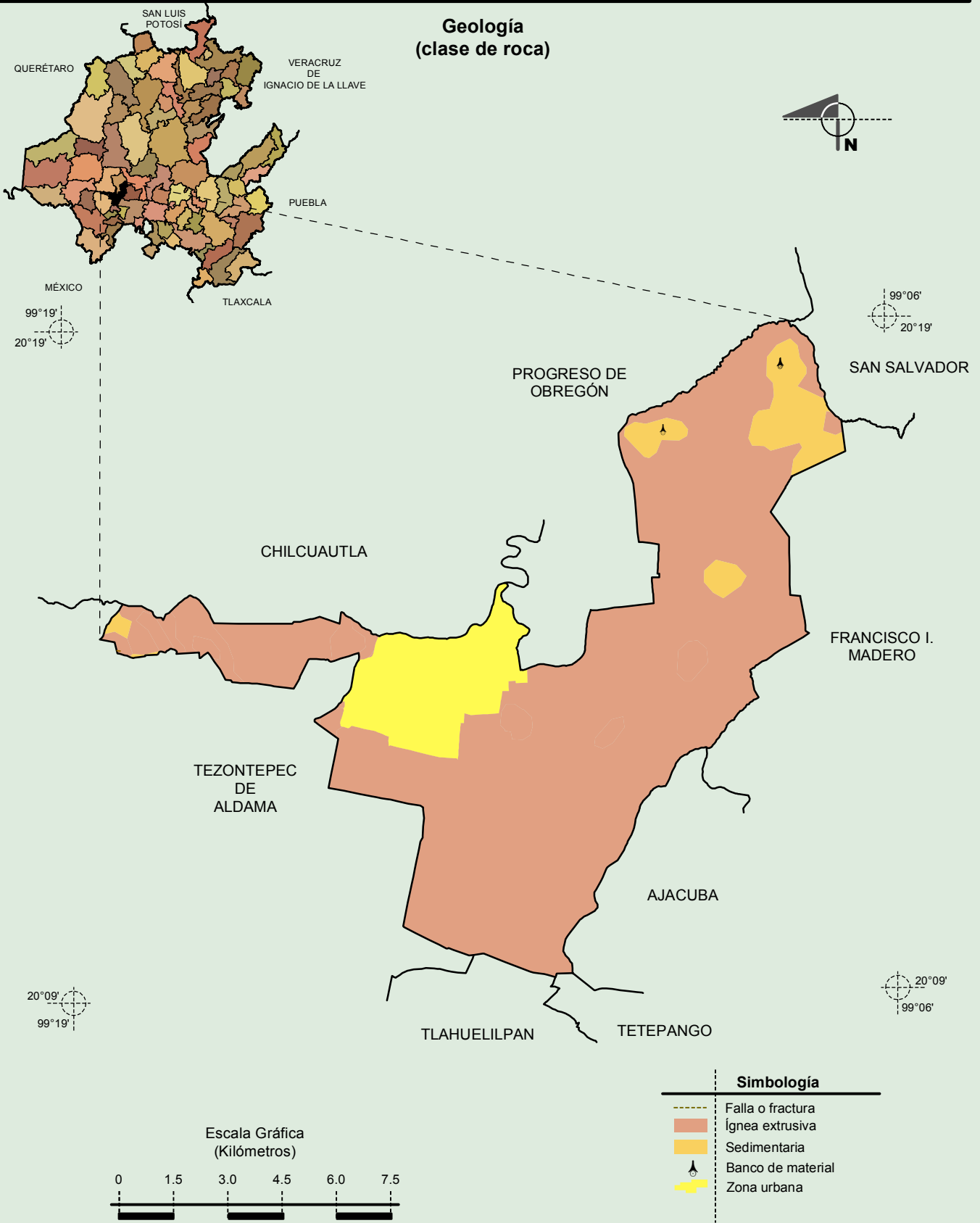
Climas



INEGI. Compendio de información geográfica municipal 2010. Mixquiahuala de Juárez, Hidalgo. 2010

Fuente: INEGI. *Marco Geoestadístico 2010, versión 4.3.*
 INEGI. Continuo Nacional del Conjunto de Datos Geográficos de la Carta de Climas, Precipitación Total Anual y Temperatura Media Anual 1:1 000 000, serie I.
 INEGI. Información Topográfica Digital Escala 1:250 000, serie III.

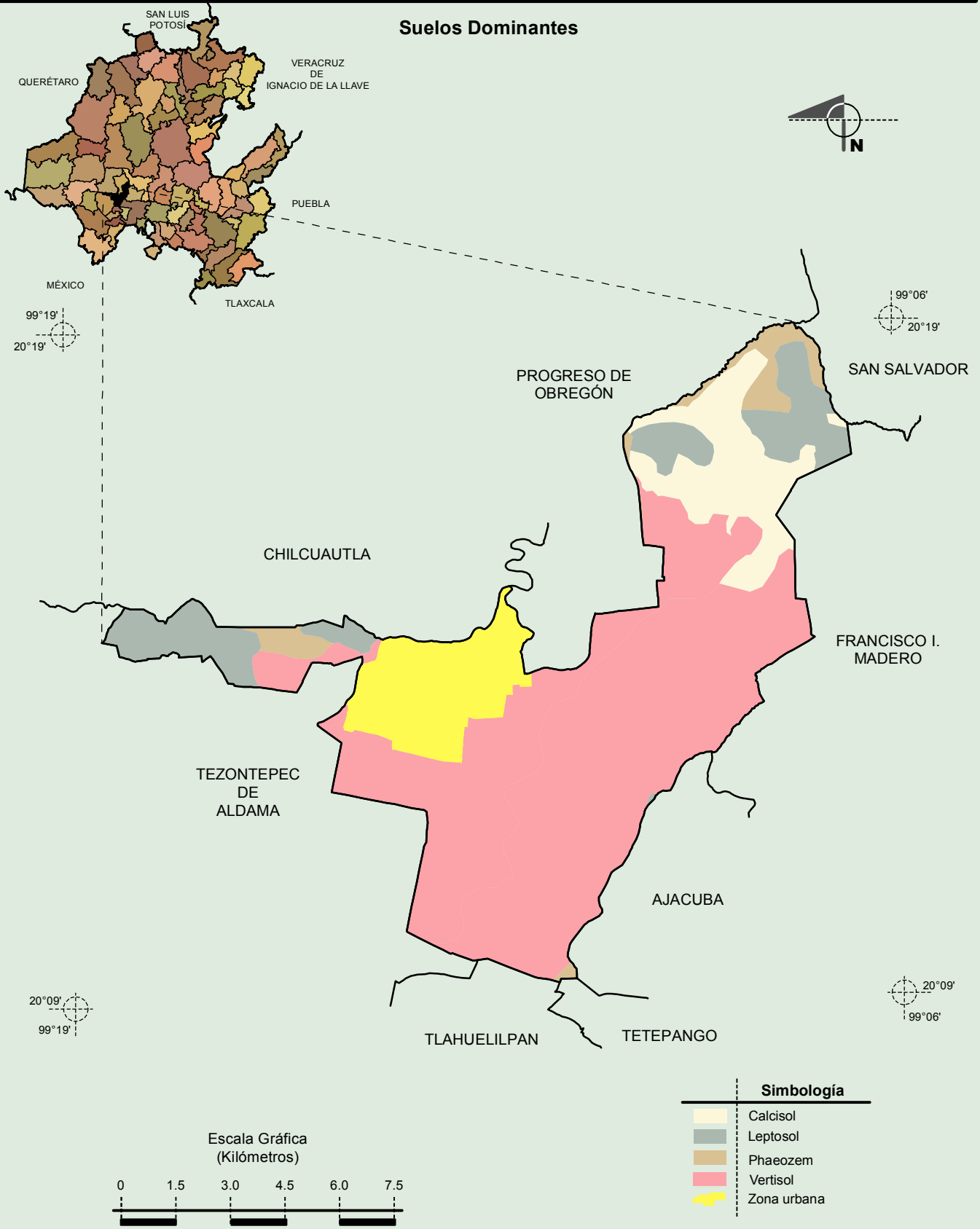
**Compendio de información geográfica municipal de los Estados Unidos Mexicanos
Mixquiahuala de Juárez, Hidalgo**



Fuente: INEGI. *Marco Geoestadístico 2010, versión 4.3.*
 INEGI. Continuo Nacional del Conjunto de Datos Geográficos de la Carta Geológica 1:250 000, serie I.
 INEGI. Información Topográfica Digital Escala 1:250 000, serie III.

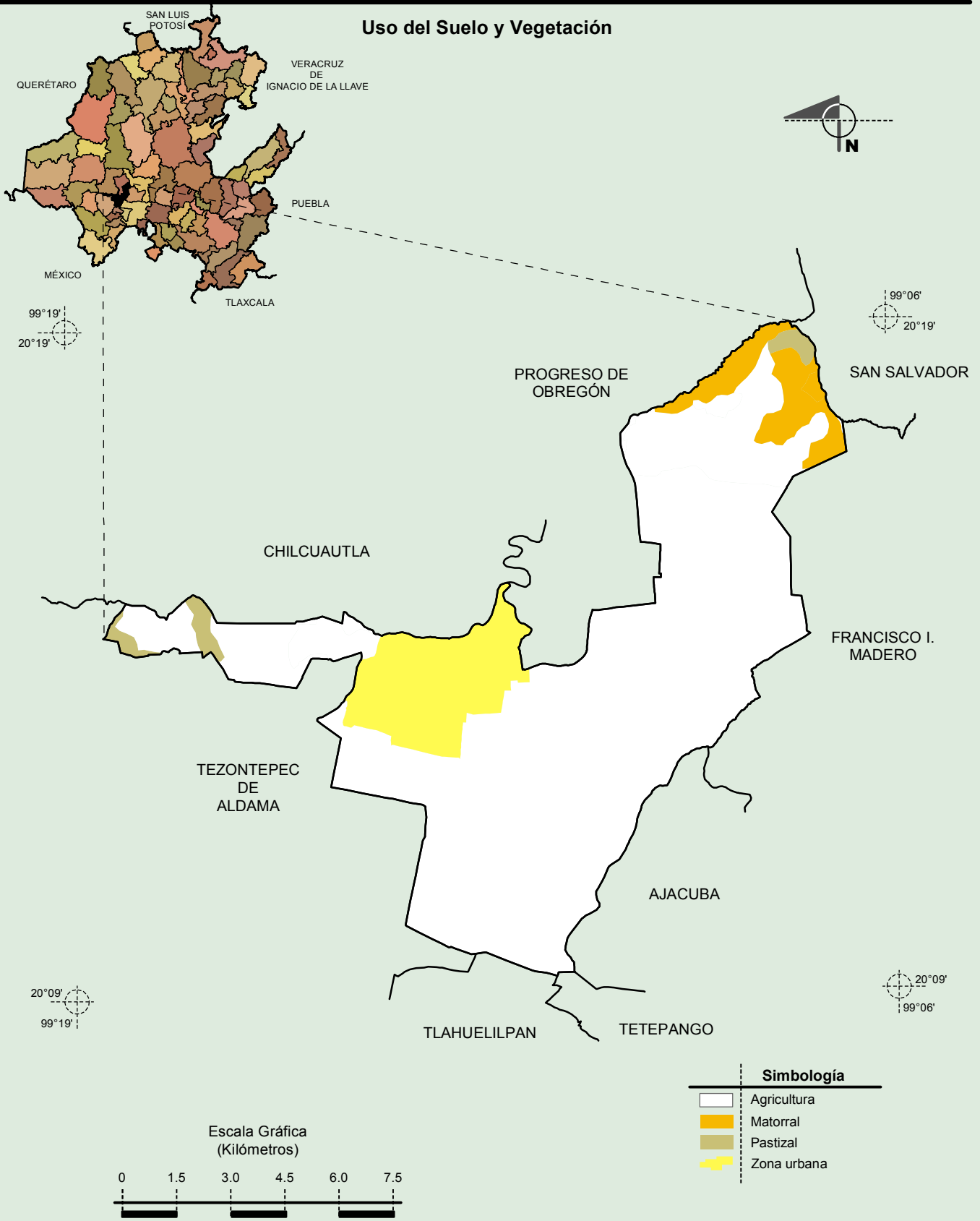
**Compendio de información geográfica municipal de los Estados Unidos Mexicanos
Mixquiahuala de Juárez, Hidalgo**

Suelos Dominantes



Fuente: INEGI. *Marco Geoestadístico 2010, versión 4.3.*
 INEGI. Conjunto de Datos Vectorial Edafológico, Escala 1:250 000, Serie II (Continuo Nacional).
 INEGI. Información Topográfica Digital Escala 1:250 000, serie III.

**Compendio de información geográfica municipal de los Estados Unidos Mexicanos
Mixquiahuala de Juárez, Hidalgo**



Fuente: INEGI. *Marco Geoestadístico 2010, versión 4.3.*
 INEGI. Conjunto de Datos Vectoriales de Uso del Suelo y Vegetación Serie III Escala 1:250 000.
 INEGI. Información Topográfica Digital Escala 1:250 000, serie III.