



# Compendio de información geográfica municipal 2010

## Tianguistengo

### Hidalgo



## Compendio de información geográfica municipal de los Estados Unidos Mexicanos Tianguistengo, Hidalgo clave geoestadística 13068

Ubicación geográfica	Coordenadas y altitud	Colindancias	Otros datos
	Entre los paralelos 20° 40' y 20° 54' de latitud norte; los meridianos 98° 25' y 98° 41' de longitud oeste; altitud entre 400 y 2 000 m.	Colinda al norte con los municipios de Xochicoatlán y Calnali; al este con el municipio el Yahualica y el estado de Veracruz de Ignacio de la Llave; al sur con el estado de Veracruz de Ignacio de la Llave y con el municipio de Zacualtipán de Ángeles; al oeste con los municipios de Zacualtipan de Ángeles y Xochicoatlán.	Ocupa el 1.23% de la superficie del estado. Cuenta con 74 localidades y una población total de 14 037 habitantes <a href="http://mapserver.inegi.org/mgn2k/">http://mapserver.inegi.org/mgn2k/</a> ; resultado del censo 2010.

Fisiografía	Provincia	Subprovincia	Sistemas de topoformas
	Sierra Madre Oriental (100%)	Carso Huasteco (100%)	Sierra (77.87%) y Meseta (22.13%)

Clima	Rango de temperatura	Rango de precipitación	Clima
	12 - 24°C	1 900 - 2 100 mm	Templado húmedo con lluvias todo el año (48.02%), semicálido húmedo con lluvias todo el año (43.50%) y templado húmedo con abundantes lluvias en verano (8.48%)

Geología	Periodo	Roca	Sitios de interés
	Cretácico (45.9%), Jurásico (20.77%), Pérmico (15.04%), Triásico (9.44%), Neógeno (7.25%) y Paleógeno (1.14%)	Ígnea extrusiva: basalto (6.01%) y toba ácida (1.24%) Sedimentaria: lutita-arenisca (28.57%), caliza (28.03%), caliza-lutita (25.16%), arenisca-conglomerado (9.44%) y arenisca (1.09%)	No disponible

*Nota: el porcentaje faltante corresponde a Zona Urbana con (0.46%)*

<b>Edafología</b>	Suelo dominante
	Regosol (50.17%), Umbrisol (17.27%), Cambisol (13.45%), Leptosol (9.65%) y Luvisol (8.69%), Acrisol (0.31%)

*Nota: el porcentaje faltante corresponde a Zona Urbana con (0.46%)*

	Región hidrológica	Cuenca	Subcuenca	Corrientes de agua	Cuerpos de agua
<b>Hidrografía</b>	Pánuco (100%)	R. Moctezuma (100%)	R. Calabozo (58.94%) y R. Los Hules (41.06%)	Perennes: Amajac, Contzintla, Pitzotla, Tenango, Tianguistengo y Soyatla Intermitentes: Chalacoalco y Ixtlamalantla	No disponible

<b>Uso del suelo y vegetación</b>	Uso del suelo	Vegetación
	Agricultura (54.1%) y zona urbana (0.46%)	Bosque (38.83%), selva (6.61%)

<b>Uso potencial de la tierra</b>	Agrícola	Pecuario
	Para la agricultura manual continua (3.63%) No apta para la agricultura (96.37%)	Para el aprovechamiento de la vegetación de pastizal (3.63%) No apta para uso pecuario (96.37%)

<b>Zona urbana</b>	La zona urbana está creciendo sobre rocas ígneas extrusivas del Neógeno y sedimentarias del Jurásico, en meseta y sierra; sobre áreas donde originalmente había suelos denominados Luvisol; tiene clima templado húmedo con lluvias todo el año y templado húmedo con abundantes lluvias en verano, y está creciendo sobre terrenos previamente ocupados por agricultura y bosque.
--------------------	--

<b>Zonas arqueológicas y monumentos históricos</b>	El municipio cuenta con diferentes monumentos arquitectónicos construidos por los misioneros agustinos, situados en diferentes puntos del municipio; de los más antiguos que se tiene en la cabecera municipal es la construcción de la Iglesia que fue en el año de 1540 dedicada a Santa Ana Tianguistengo adscrita a la doctrina de Molango, la parroquia desde su construcción contó con una bóveda de cañón bien adornada así como sacristía y bautisterio. Su primer encargado Fray Pedro de Agurto; en este lugar se encontraba un convento de San Agustín con Cura de dicha orden, como anexo un cuerpo de construcción con entrada y dos bodegas en las bajas y tres piezas altas destinadas al curato, antiguo patio y tres cuartos. Otro de los monumentos es la Parroquia de Santo Tomás comunidad de Tlacolula; por el año de 1545 fue construida con convento de orden agustino, donde se encontraban 270 familias de nativos.
--	---

	<p>Originalmente construido con techo de zacate a dos aguas y pared de rajas, después cambia su construcción de mampostería y bóveda de cañón, al lado oriente se levanta una torre, único resto del exconvento que existió en ese sitio, cuenta con una casa sacerdotal, sacristía, atrio que se utiliza como cementerio, rodeado de mampostería. Actualmente se destina al culto Católico.</p> <p>Con la llegada de los misioneros agustinos, bautizan con el nombre de Santa Mónica su capilla que fue construida en el año de 1715 por Fray Juan de Alarcón y Pérez, de la orden agustina (datos tomados del archivo de la capilla).</p> <p>El predio se compone de capilla, sacristía y atrio-cementerio; en la actualidad ya no se usa como cementerio. La capilla es de una sola pieza construida originalmente con techo de tejamanil y piso de cal, posteriormente cambia a tejado de lámina de zinc y piso de cemento, el campanario es de mampostería con tres campanas pequeñas de las llamadas esquilas de recién construcción (1921), una sacristía, el atrio está limitado por una barda, su conservación es buena. Actualmente se destina al culto Católico.</p> <p>Existe en la comunidad de Tlacolula junto al río un lugar que le dicen El Charro, ahí se localiza una cueva-túnel que sale hasta Llamatlán a esta cueva le llaman "La Cueva del Burro" en ella han encontrado varios objetos (muñecos de barro, ollas, cazuelas, etc.), en esta misma comunidad existe un cerro que se le conoce como "Los Muñecos", en este lugar se encuentran pinturas rupestres, en las cuales se observa el sol, la luna, las estrellas.</p> <p>En Tonochintlán está una piedra que le dieron la forma de un muñeco al cual se le conoce como "Tonchi"</p> <p>En la plaza principal se encuentra el monumento al cura don Miguel Hidalgo y Costilla; como héroes locales se encuentra un busto de bronce del señor Gabriel Alarcón Chargo y nacido en este lugar.</p>
--	--

Fuente: [http://www.e-local.gob.mx/wb2/ELOCAL/EMM\\_hidalgo](http://www.e-local.gob.mx/wb2/ELOCAL/EMM_hidalgo)

Hablantes de lengua indígena	Dialecto	Número de personas
	Nahuatl, Otomí y No especificado	3 904

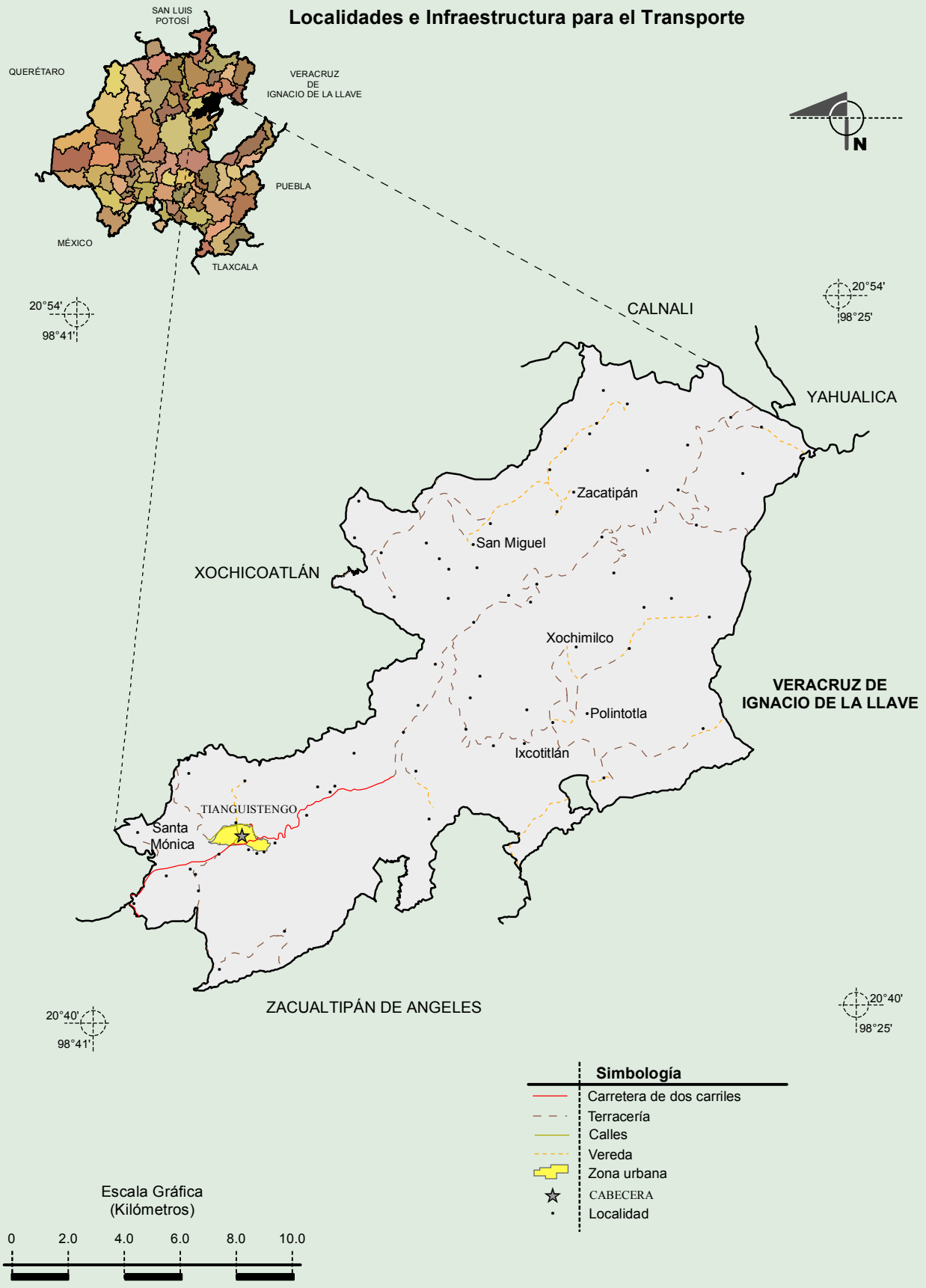
Fuente: INEGI. Hidalgo. *II Censo de Población y Vivienda, 2005. Tabulados básicos*

Cultura popular	Artesanías	Gastronomía	Música
	<p>Entre los tianguistengueses los valores artesanales se han heredado de generación en generación, los abuelos trabajaban diferentes artesanías que utilizaban para solucionar sus necesidades elementales dentro y fuera del hogar, en cada lugar o asentamiento trabajan diferentes tipos, de acuerdo al medio que les rodea; en la actualidad poco ha cambiado sigue conservándose el arte popular.</p> <p>Lo tradicional o costumbre peculiar, es la elaboración de coronas de flores silvestres, los familiares o amigos en la víspera de cumpleaños de alguna persona se organizan y van a coronar al festejado así se dan muestras de afecto y estimación, también cuando fallece una persona se llevan coronas con abundantes flores silvestres.</p> <p>Picado de papel de china: en el municipio y sus comunidades una artesanía importante es la elaboración de cortinas de papel de china con colores</p>	<p>La tradicional gastronomía de Tianguistengo caracterizada por su rico contenido y preparación, los ingredientes que utilizan son variados que dan un toque especial serrano mezclado con la huasteca; los platillos favoritos se saborean en las fiestas patronales, tradicionales y otras.</p> <p>El zacahuil es un tamal de un metro de largo envuelto en hojas de plátano o de papatla es tan grande que se necesitan dos personas para cargarlo, tan abundante que se daría de comer a todos los invitados; la carne puede ser de pollo, puerco o palache.</p> <p>El mole de res o menudo, también es platillo favorito para las fiestas el mole de cuayal, tradicional de Santa Mónica, la lengua de metate rica y sabrosa, hay de sal y de pilón en otras partes se conoce como "hojarasca"; las ricas enchiladas con queso, cecina y frijoles refritos.</p> <p>Como bebida, los sabrosos vinos de frutas, rompopo, caña</p>	No disponible

	<p>encendidos, las utilizan como adorno y cortinas en las ventanas o puertas en sus casas, también se hacen manteles, flores, carpetas y gran variedad de objetos decorativos.</p> <p>Adornos con papel brillante: este tipo se utiliza para adornar nichos del Santo Patrón o para adornar con flores las coronas de las danzas, también se hacen ramos de flores, guías, etc. por lo regular en todas las comunidades tienen esta importante artesanía.</p> <p>Bordados: existen comunidades donde hacen los bordados en manta o cuadrille, los bordados son utilizados principalmente para sus vestimentas como son en blusas o nahuas, sin embargo también los plasman en servilletas, almohadones, etc. los colores que más predominan son azul, amarillo, verde y rojo encendido.</p> <p>Tallado en Madera: como una actividad para solucionar los problemas económicos en la mayoría de las comunidades se realiza este trabajo. Las cosas que más se fabrican son las cucharas, bateas, tepextate, máscaras para carnaval y danzas; el material lo extraen principalmente de los árboles "palo escrito", "cedro", "pemuchi" y "zapote".</p> <p>Bejuco: también conocido como mecate; con este material se realiza lo que se conoce como cestería, es decir los habitantes de esta región elaboran canastas, chiquihuites, etc. el bejuco es un producto característico en los lugares húmedos y de vegetación abundante como Tianguistengo.</p>	<p>(aguardiente) y café; los ricos postres como las frutas de horno miel de pilón y alfajor.</p> <p>El "Axocol" es uno de los platillos más tradicionales en tierra tianguistenguense es un platillo que se elabora de la siguiente manera: se lava bien el nixtamal separando el cuero y la calabaza enseguida se pone a hervir. El piloncillo se hierve con agua, después se junta dejando hervir durante diez minutos para que endulce el nixtamal agregando hojas de Axocol y hojas de naranja agria se deja enfriar en una olla de barro así se conserva fresco.</p> <p>En la cabecera municipal hay varias panaderías donde hacen diferentes figuras a las que les dan el nombre de tortas rellenas de queso, quesadillas apasteladas, frutas, cemitas, ostriacas, pan blanco, volcansitos, tornillos, roscas, coronas, resobados, marquezote y pan de muerto. La preparación de este pan es uno de los más ricos y sabrosos, al visitar el municipio no olvide comprar su pan.</p>	
--	---	---	--

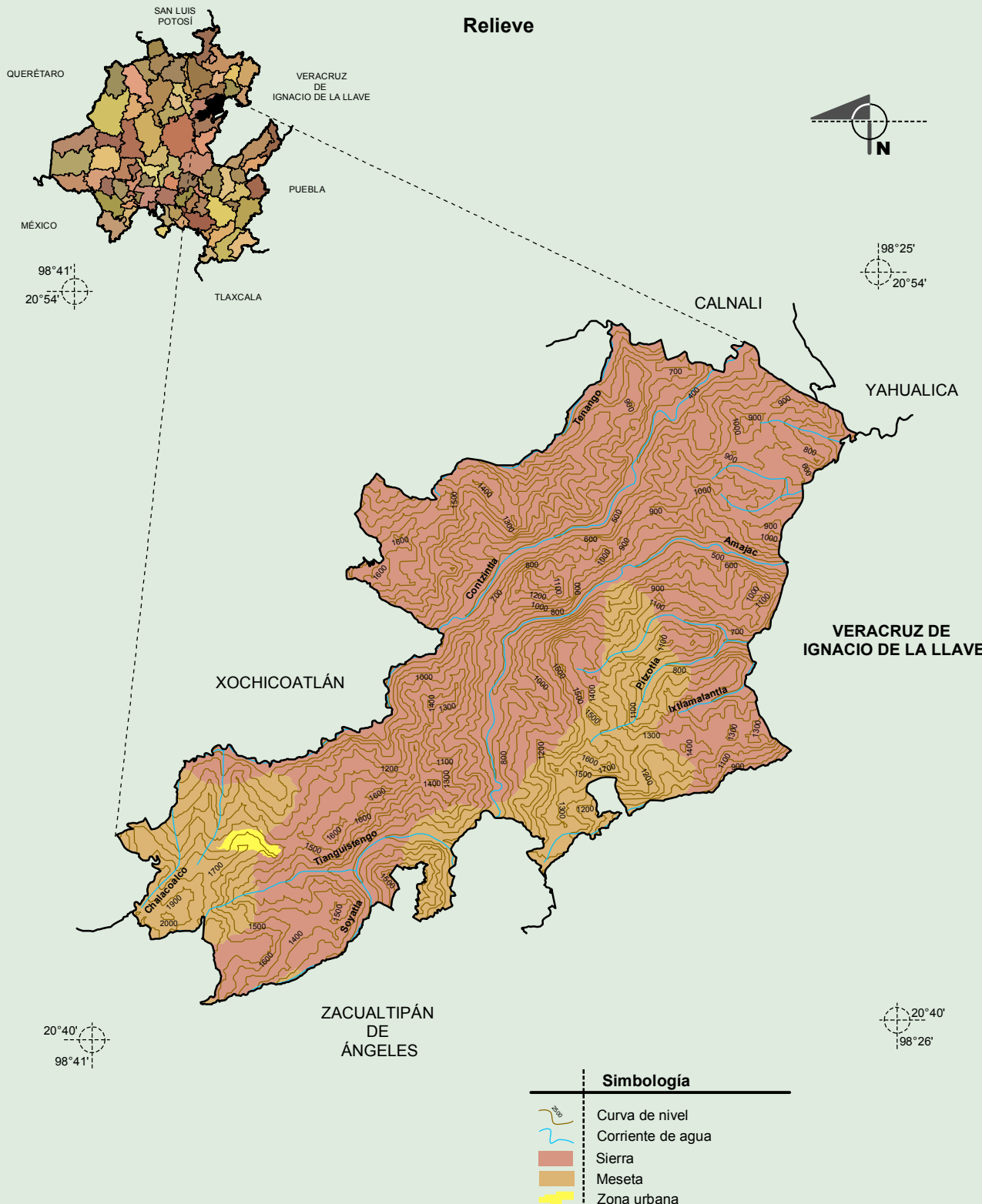
Fuente: [http://www.e-local.gob.mx/wb2/ELOCAL/EMM\\_hidalgq](http://www.e-local.gob.mx/wb2/ELOCAL/EMM_hidalgq)

**Compendio de información geográfica municipal de los Estados Unidos Mexicanos  
Tianguistengo, Hidalgo**



Fuente: INEGI. Marco Geoestadístico 2010, versión 4.3.  
INEGI. Información Topográfica Digital Escala 1:250 000 serie II.

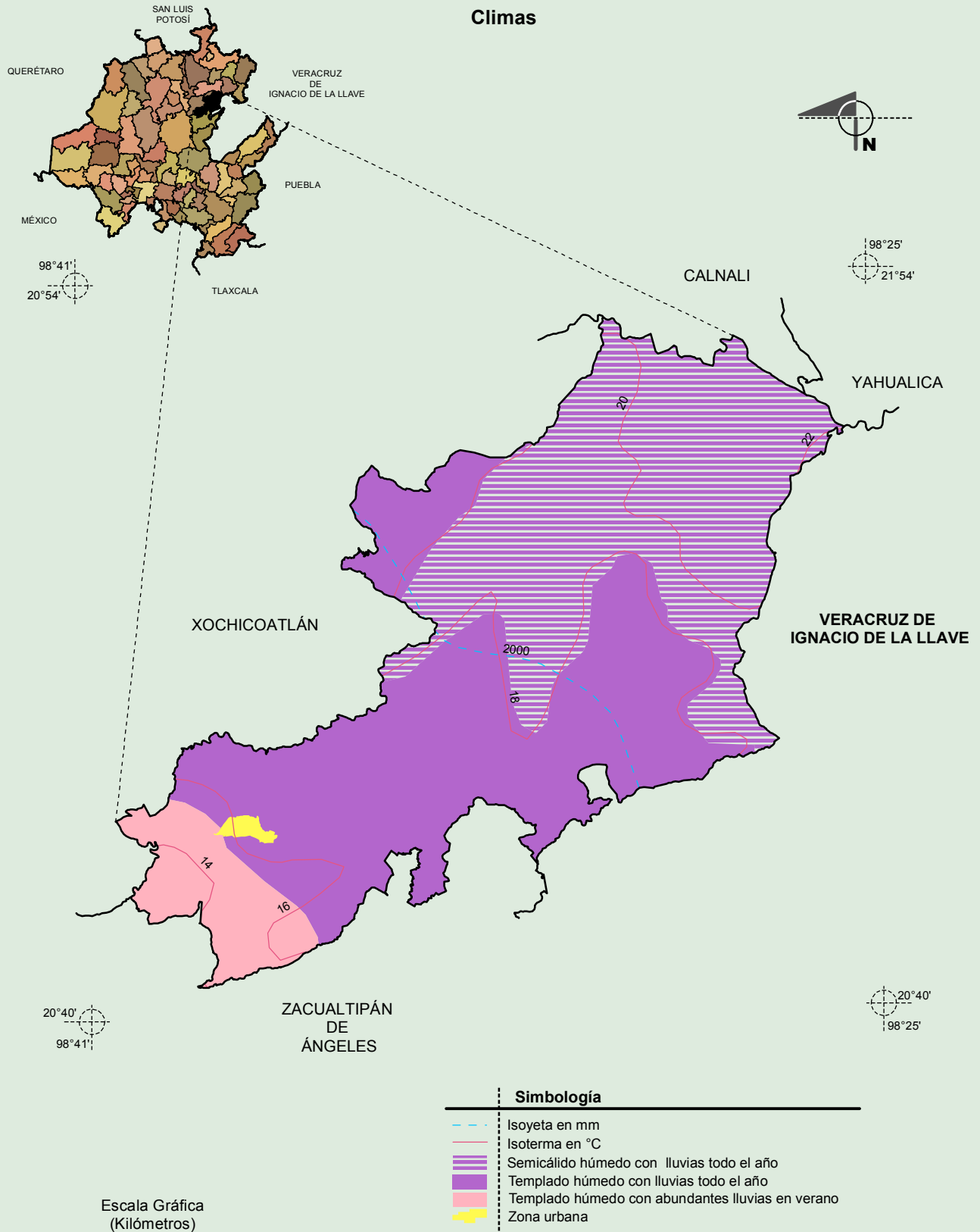
**Compendio de información geográfica municipal de los Estados Unidos Mexicanos  
Tianguistengo, Hidalgo**



Fuente: INEGI. *Marco Geoestadístico 2010, versión 4.3.*  
 INEGI. Continuo Nacional del Conjunto de Datos Geográficos de la Carta Fisiográfica 1: 1 000 000, serie I.  
 INEGI. Información Topográfica Digital Escala 1:250 000 serie II.  
 INEGI-CONAGUA. 2007. Mapa de la Red Hidrográfica Digital de México escala 1:250 000. México.

**Compendio de información geográfica municipal de los Estados Unidos Mexicanos  
Tianguistengo, Hidalgo**

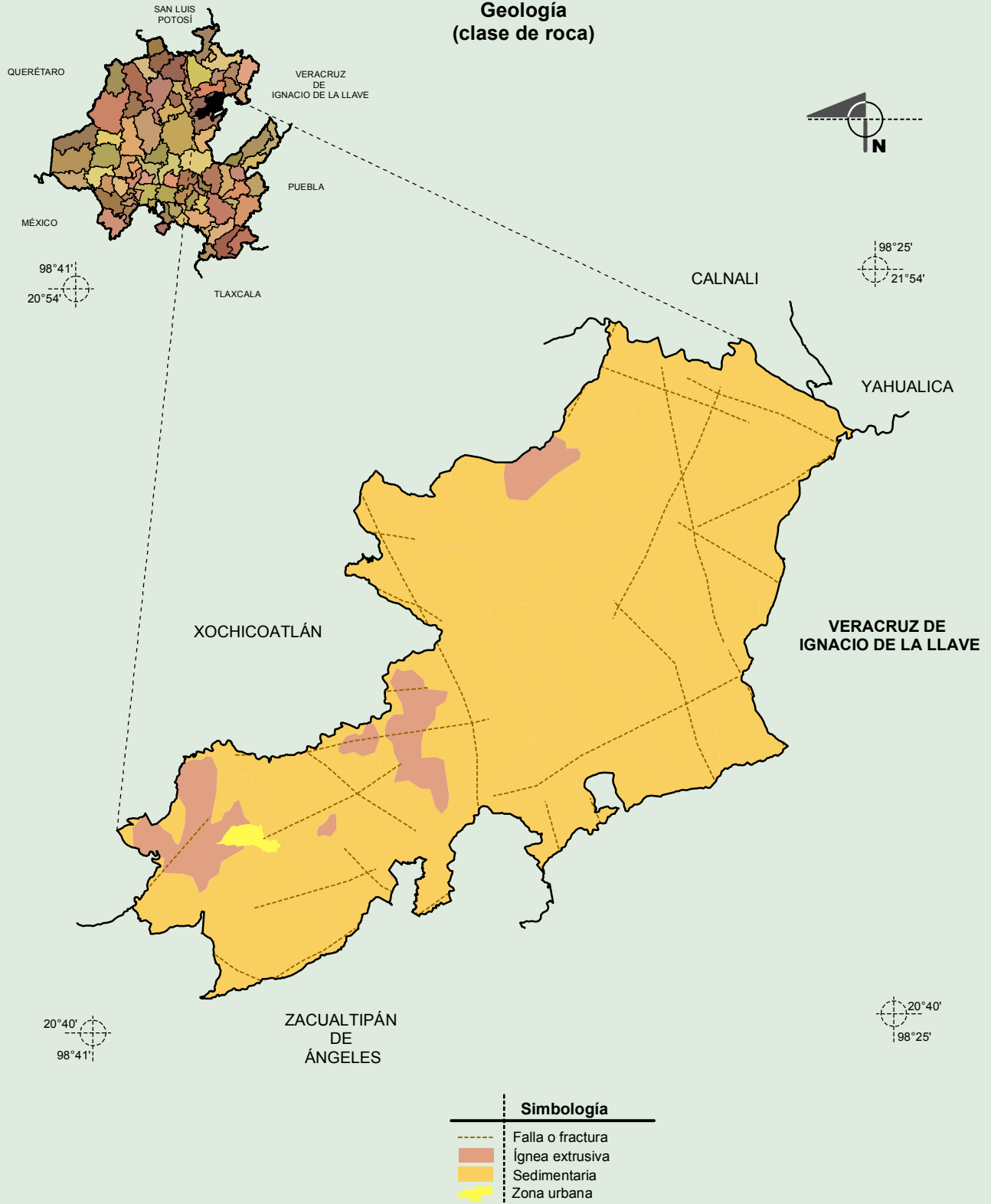
**Climas**



Fuente: INEGI. *Marco Geoestadístico 2010, versión 4.3.*  
 INEGI. Continuo Nacional del Conjunto de Datos Geográficos de la Carta de Climas, Precipitación Total Anual y Temperatura Media Anual, 1:1 000 000, serie I.

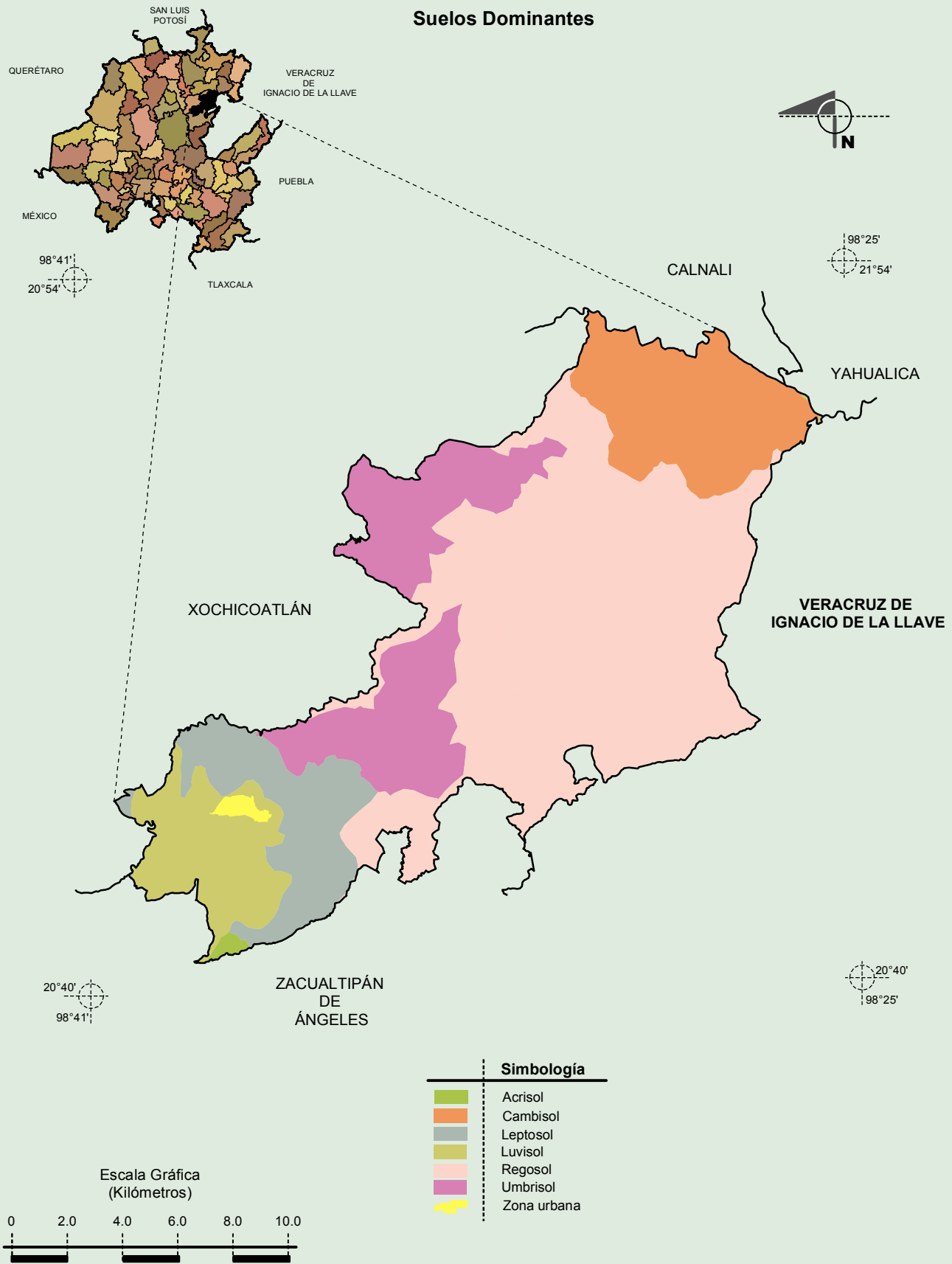
**Compendio de información geográfica municipal de los Estados Unidos Mexicanos  
Tianguistengo, Hidalgo**

**Geología  
(clase de roca)**



Fuente: INEGI. *Marco Geoestadístico 2010, versión 4.3.*  
INEGI. Continuo Nacional del Conjunto de Datos Geográficos de la Carta Geológica 1:250 000, serie I.

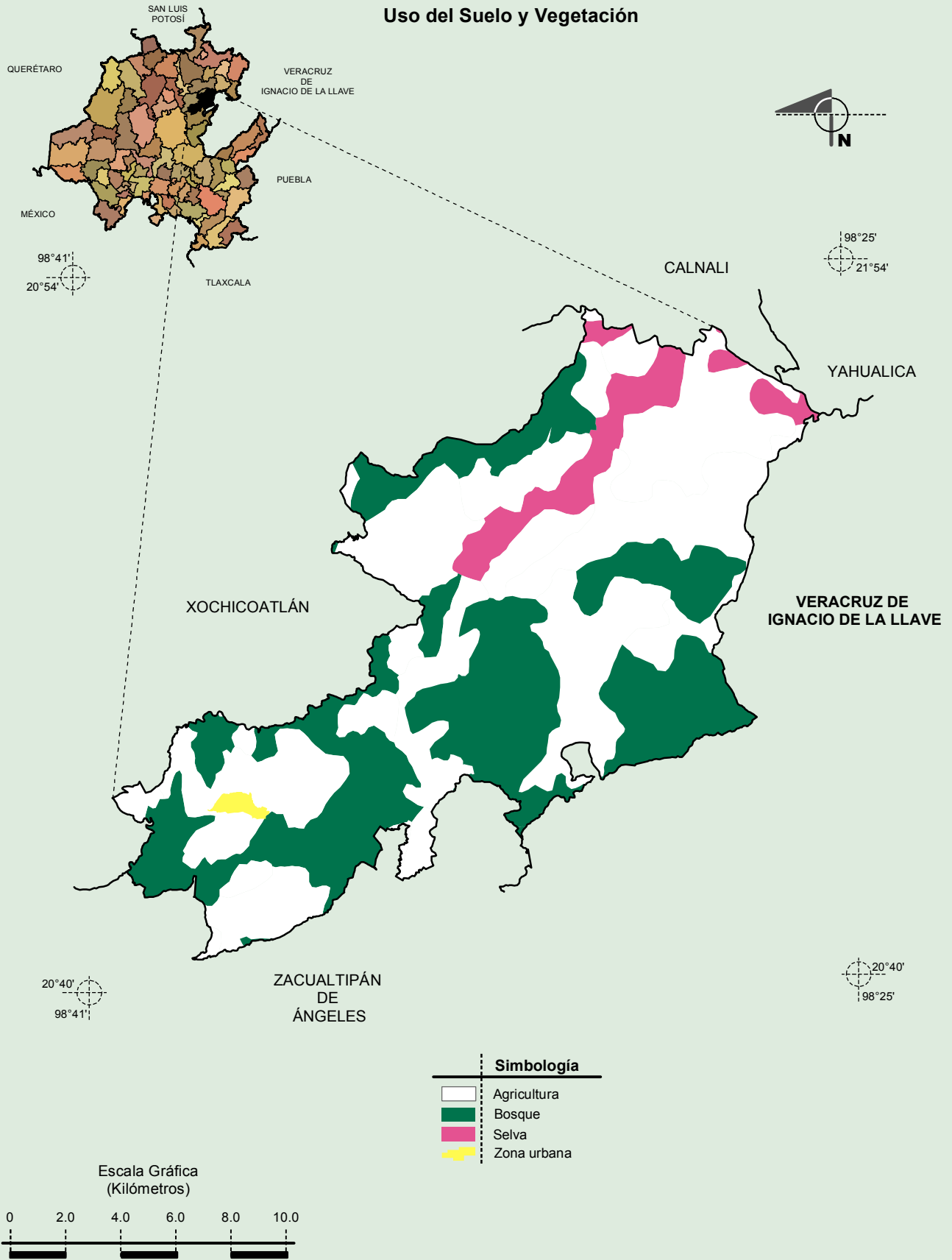
**Compendio de información geográfica municipal de los Estados Unidos Mexicanos  
Tianguistengo, Hidalgo**



Fuente: INEGI. *Marco Geoestadístico 2010, versión 4.3.*  
INEGI. Conjunto de Datos Vectorial Edafológico, Escala 1:250 000, Serie II (Continuo Nacional).

**Compendio de información geográfica municipal de los Estados Unidos Mexicanos  
Tianguistengo, Hidalgo**

**Uso del Suelo y Vegetación**



Fuente: INEGI. *Marco Geoestadístico 2010, versión 4.3.*  
INEGI. Conjunto de Datos Vectoriales de Uso del Suelo y Vegetación Serie III Escala 1:250 000.