



Compendio de información geográfica municipal 2010

San Juanito de Escobedo

Jalisco



Compendio de información geográfica municipal de los Estados Unidos Mexicanos San Juanito de Escobedo, Jalisco clave geoestadística 14007

Ubicación geográfica	Coordenadas y altitud	Colindancias	Otros datos
	Entre los paralelos 20°42' y 20°55' de latitud norte; los meridianos 103°54' y 104°06' de longitud oeste; altitud entre 1 400 y 1 800 m	Colinda al norte con el municipio de Magdalena; al este con los municipios de Magdalena, Tequila y Ahualulco de Mercado; al sur con el municipio de Ahualulco de Mercado y Etzatlán; al oeste con el municipio de Etzatlán y Magdalena	Ocupa el 0.25% de la superficie del estado. Cuenta con 41 localidades y una población total de 8 896 habitantes. http://mapserver.inegi.org.mx/mgn2k ; resultado del censo 2010.

Fisiografía	Provincia	Subprovincia	Sistemas de topoformas
	Eje Neovolcánico (100%)	Guadalajara (80.52%) y Sierra de Jalisco (16.44%) y Chapala (3.04%)	Llanura aluvial (42.18%), Lomerío de basalto con cañadas (32.00%), Sierra volcánica de laderas escarpadas (16.44%), Llanura aluvial de piso rocoso o cementado (7.58%) y Sierra volcánica con estrato volcanes (0.08%)

Nota: el porcentaje faltante corresponde a NA con 1.72%.

Clima	Rango de temperatura	Rango de precipitación	Clima
	18 – 22°C	800 – 1 200 mm	Semicálido subhúmedo con lluvias en verano, de humedad media (100%)

Geología	Periodo	Roca	Sitios de interés
	Cuaternario (46.55%) Plioceno-Cuaternario (38.51%) y Terciario (11.15%)	Ígnea extrusiva: basalto (37.24%), toba ácida (9.81%), brecha volcánica básica (1.32%) y riolita-toba ácida (1.26%) Suelo: aluvial (45.37%) y residual (1.21%)	Mina: plata y oro

Nota: el porcentaje faltante corresponde a Zona Urbana con 1.38% y Cuerpos de Agua con 2.41%.

Edafología	Suelo dominante
	Phaeozem (55.51%), Vertisol (20.43%), Regosol (7.16%), Luvisol (5.77%), Leptosol (2.92%), Andosol (2.15%) y Cambisol (1.98%)

Nota: el porcentaje faltante corresponde a Zona Urbana con 1.38%, Cuerpos de Agua con 2.41% y NA con 0.29%.

	Región hidrológica	Cuenca	Subcuenca	Corrientes de agua	Cuerpos de agua
Hidrografía	Lerma-Santiago (81.74%) y Ameca (18.26%)	R. Santiago-Aguamilpa (80.57%), P. La Vega-Cocula (18.26%) y R. Santiago-Guadalajara (1.17%)	L. Magdalena-L. Palo Verde (80.57%), R. Salado (18.26%) y P. Santa Rosa-R. Bolaños (1.17%)	Perenne : Los Zapotes Intermitente: El Cocoliso	Perenne (2.22%): Presa La Colorada y Santa Rosalía Intermitente (0.19%): La Higuera y San Andrés

Uso del suelo y vegetación	Uso del suelo	Vegetación
	Agricultura (55.53%) y Zona urbana (1.38%)	Bosque (24.68%), Selva (10.04%), Pastizal (5.66%) y Tular (0.01%)

Nota: el porcentaje faltante corresponde a Cuerpos de Agua con 2.41% y NA con 0.29%.

Uso potencial de la tierra	Agrícola	Pecuario
	Para la agricultura mecanizada continua (48.50%) Para la agricultura de tracción animal estacional (27.86%) Para la agricultura manual estacional (0.01%) No aptas para la agricultura (23.63%)	Para el desarrollo de praderas cultivadas (48.50%) Para el aprovechamiento de la vegetación natural diferente del pastizal (27.86%) Para el aprovechamiento de la vegetación natural únicamente por el ganado caprino (19.85%) No aptas para uso pecuario (3.79%)

Zona urbana	La zona urbana está creciendo sobre suelos aluviales del Cuaternario y rocas ígneas extrusivas del Plioceno-Cuaternario, en llanura aluvial y lomerío de basalto con cañadas; sobre áreas donde originalmente había suelos denominados Cambisol, Luvisol, Vertisol y Phaeozem; tiene clima semicálido subhúmedo con lluvias en verano, de humedad media y está creciendo sobre terrenos previamente ocupados por agricultura y bosque de encino
--------------------	---

Zonas arqueológicas y monumentos históricos	<p>Parroquia de Nuestra Señora del Pueblito: En 1750 se construyó el primer cuerpo de piedra labrada y bóveda a expensas del subdelegado de Etzatlán, Francisco Martínez, con un espacio de 20 varas de largo por ocho de ancho, sin torres.</p> <p>Para 1780 contaba ya con una espadaña en la que se colocaron tres campanas con un peso de nueve quintales. En 1921 se construyeron sus dos torres y para 1935 quedaba concluido el crucero posterior, considerando su arquitectura tipo colonial.</p> <p>Otras construcciones de tipo religioso que destacan son: Pequeña Capilla del Divino Redentor, la de San Antonio, así como la construcción del Santuario de Nuestra Señora de Guadalupe, en la Colonia Vista Hermosa.</p> <p>De las construcciones de carácter civil destacan las ruinas de la ex hacienda de Santa Fe, de Providencia, de La Estancia y de Estancia de Ayones.</p>
--	---

Fuente: www.inafed.gob.mx

Hablantes de lengua indígena	Dialecto	Número de personas
	Huichol, Lengua Zapoteca y No especificado	16

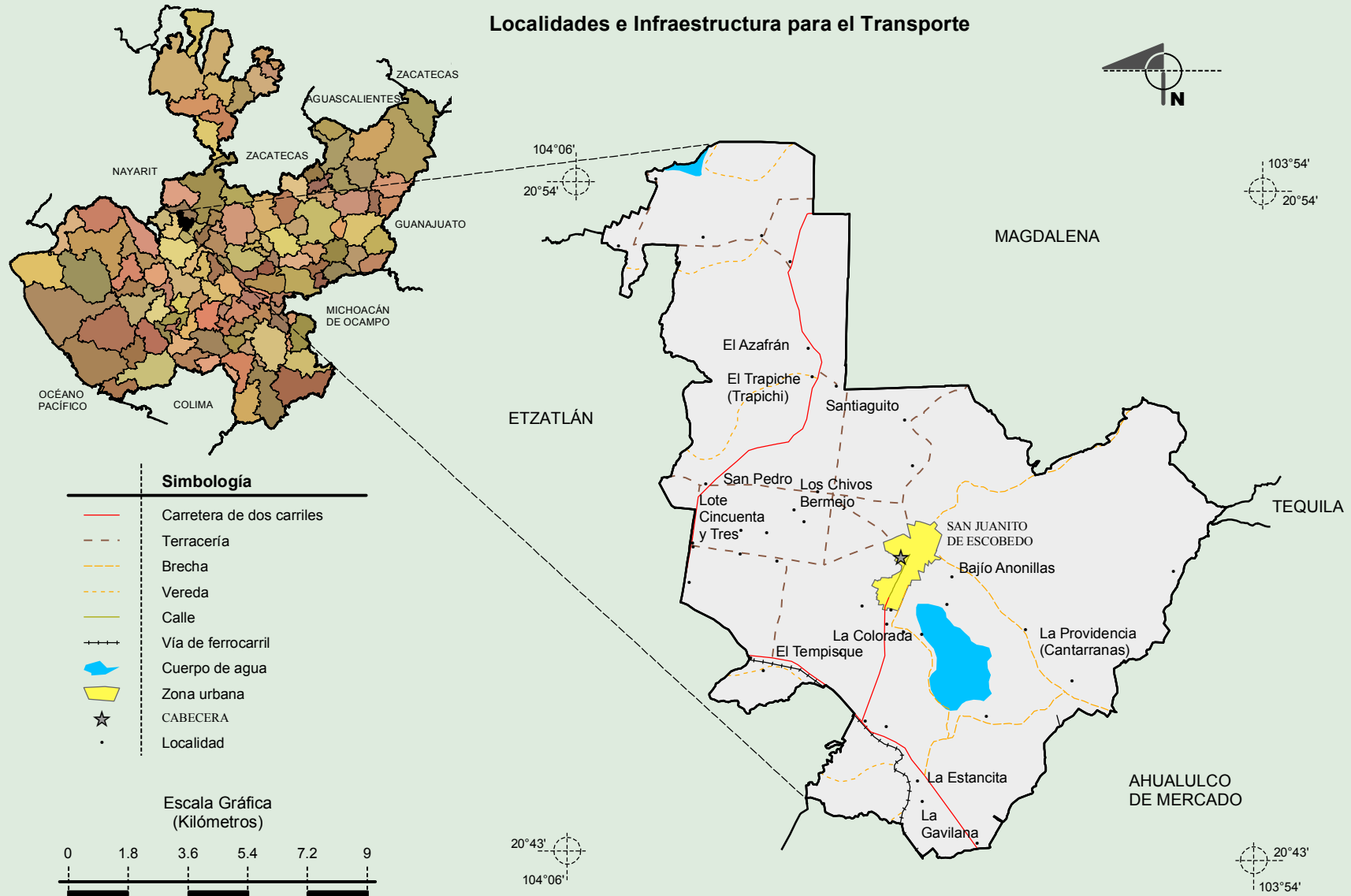
Fuente: INEGI. Jalisco. *II Censo de Población y Vivienda, 2005. Tabulados básicos*

Cultura popular	Artesanías	Gastronomía	Música
	Trabajos realizados con hojas de maíz; costuras de deshilados; punto de cruz; tejidos de gancho; trabajos de obsidiana y ópalo; sogas de cuero para charros; y adornos para sombreros	Cuenta con una sabrosa variedad de alimento, entre las que destacan: el pozole, la birria, los tamales, el mole, las gorditas de polvo de maíz y la capirotada en los días de Cuaresma. De sus bebidas destaca el tequila elaborado en San Juanito	No disponible

Fuente: www.inafed.gob.mx

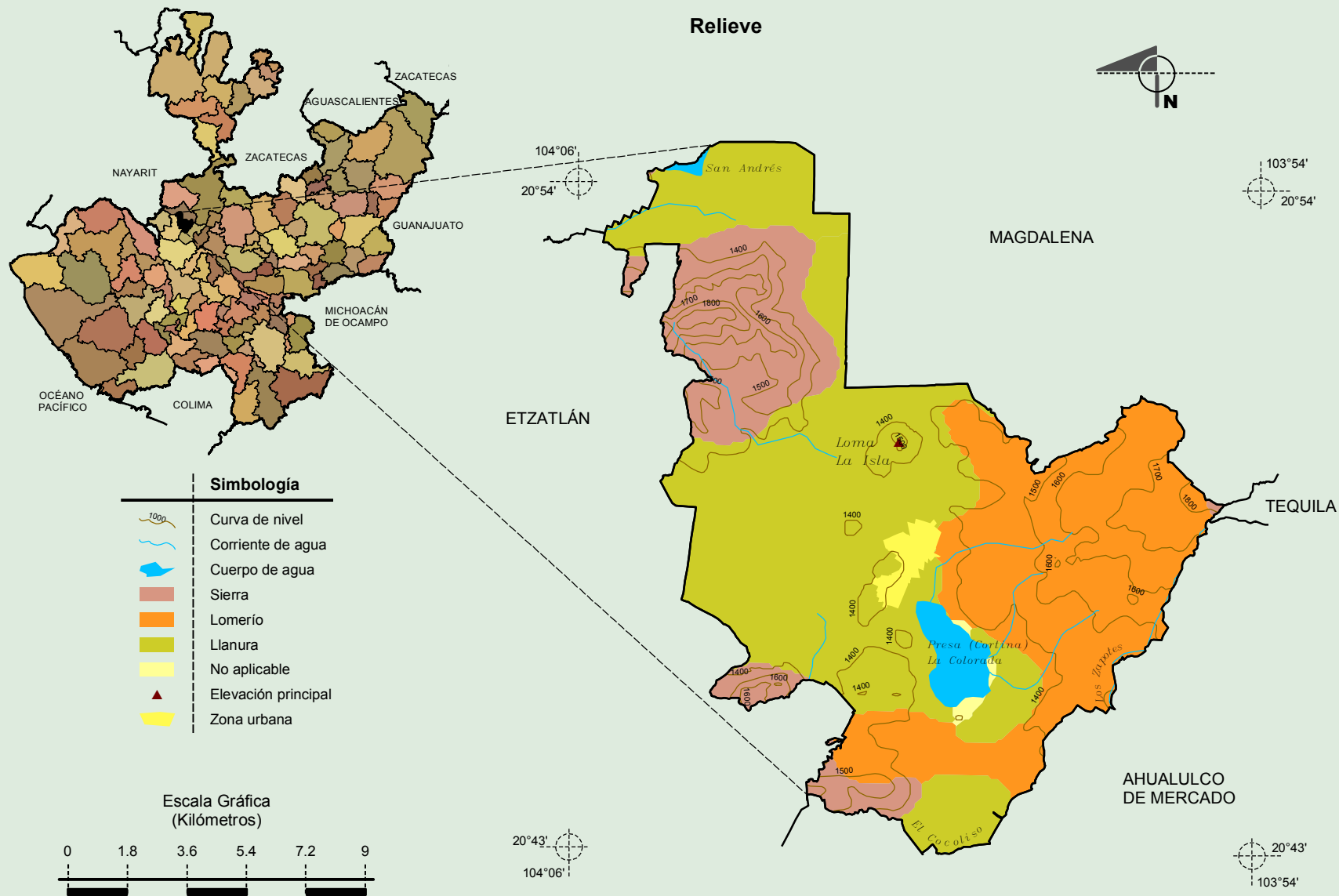
Compendio de información geográfica municipal de los Estados Unidos Mexicanos
San Juanito de Escobedo, Jalisco

Localidades e Infraestructura para el Transporte



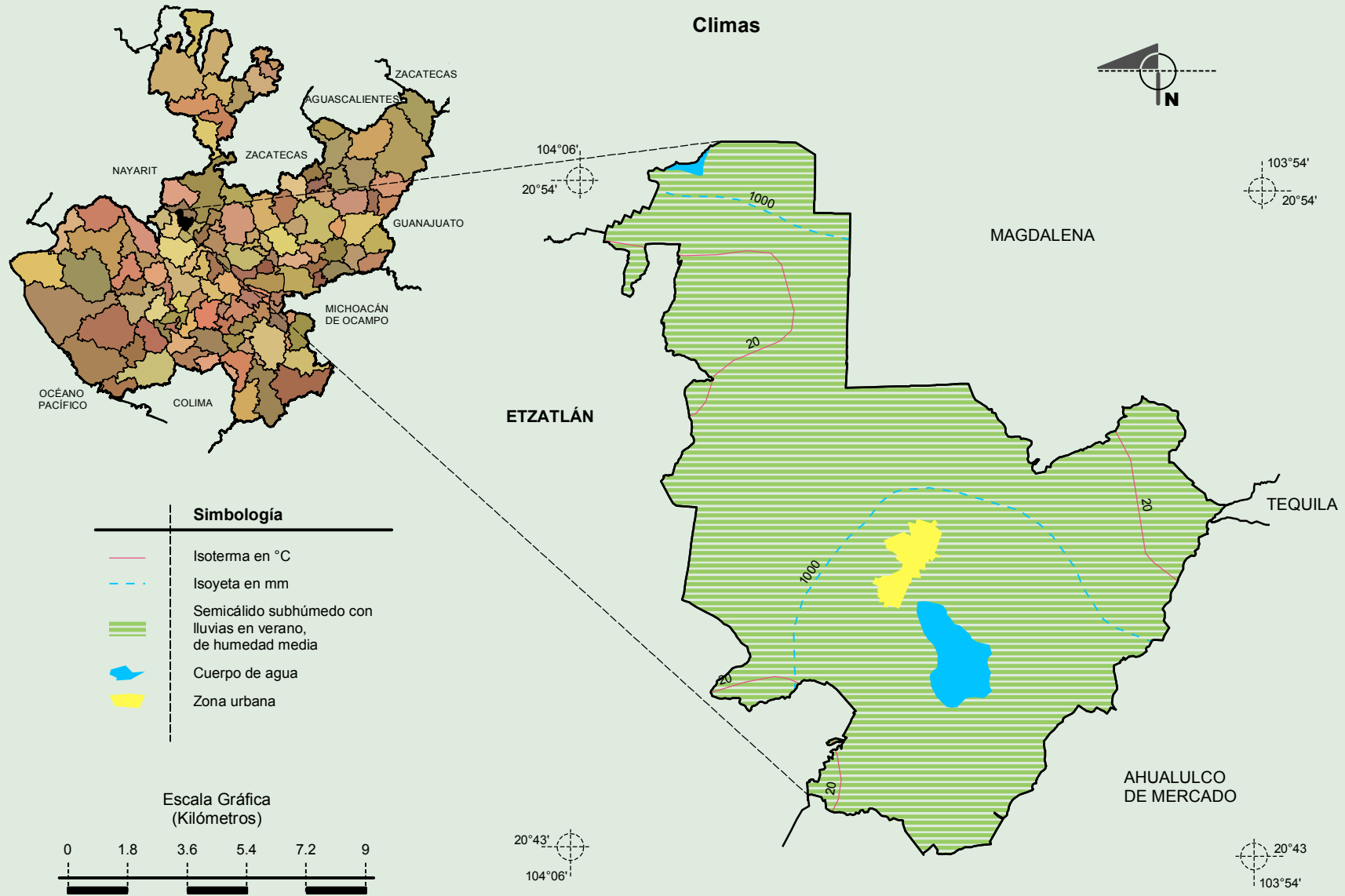
Fuente: INEGI. *Marco Geoestadístico Municipal 2010, versión 4.3.*
 INEGI. Información Topográfica Digital Escala 1:250 000 serie II y III.

Compendio de información geográfica municipal de los Estados Unidos Mexicanos
San Juanito de Escobedo, Jalisco



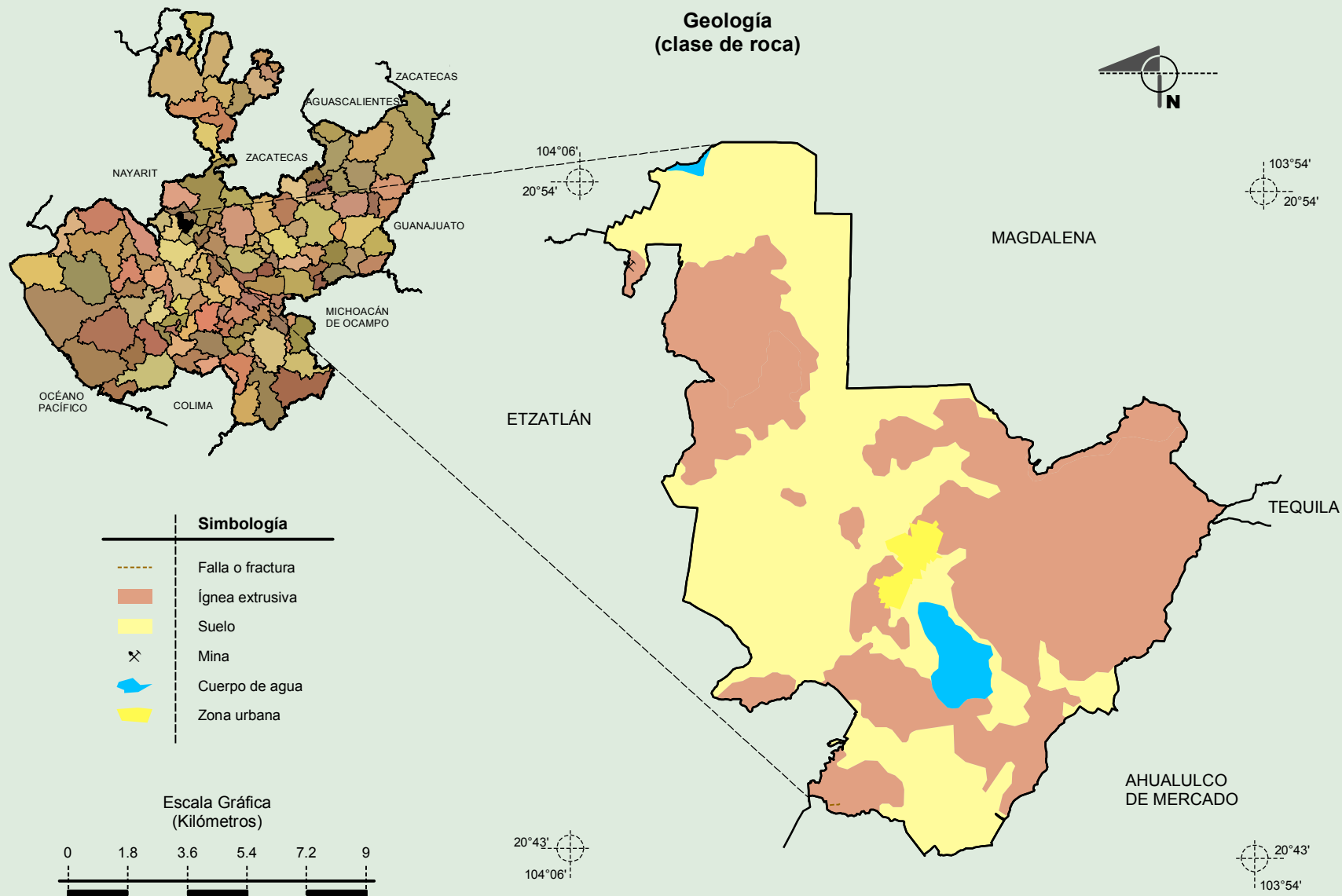
Fuente: INEGI. *Marco Geoestadístico Municipal 2010, versión 4.3.*
 INEGI. Información Topográfica Digital Escala 1:250 000 serie II y III.
 INEGI. Continuo Nacional del Conjunto de Datos Geográficos de la Carta Fisiográfica 1:1 000 000, serie I.
 INEGI-CONAGUA. 2007. Mapa de la Red Hidrográfica Digital de México, Escala 1:250 000. México.

Compendio de información geográfica municipal de los Estados Unidos Mexicanos San Juanito de Escobedo, Jalisco



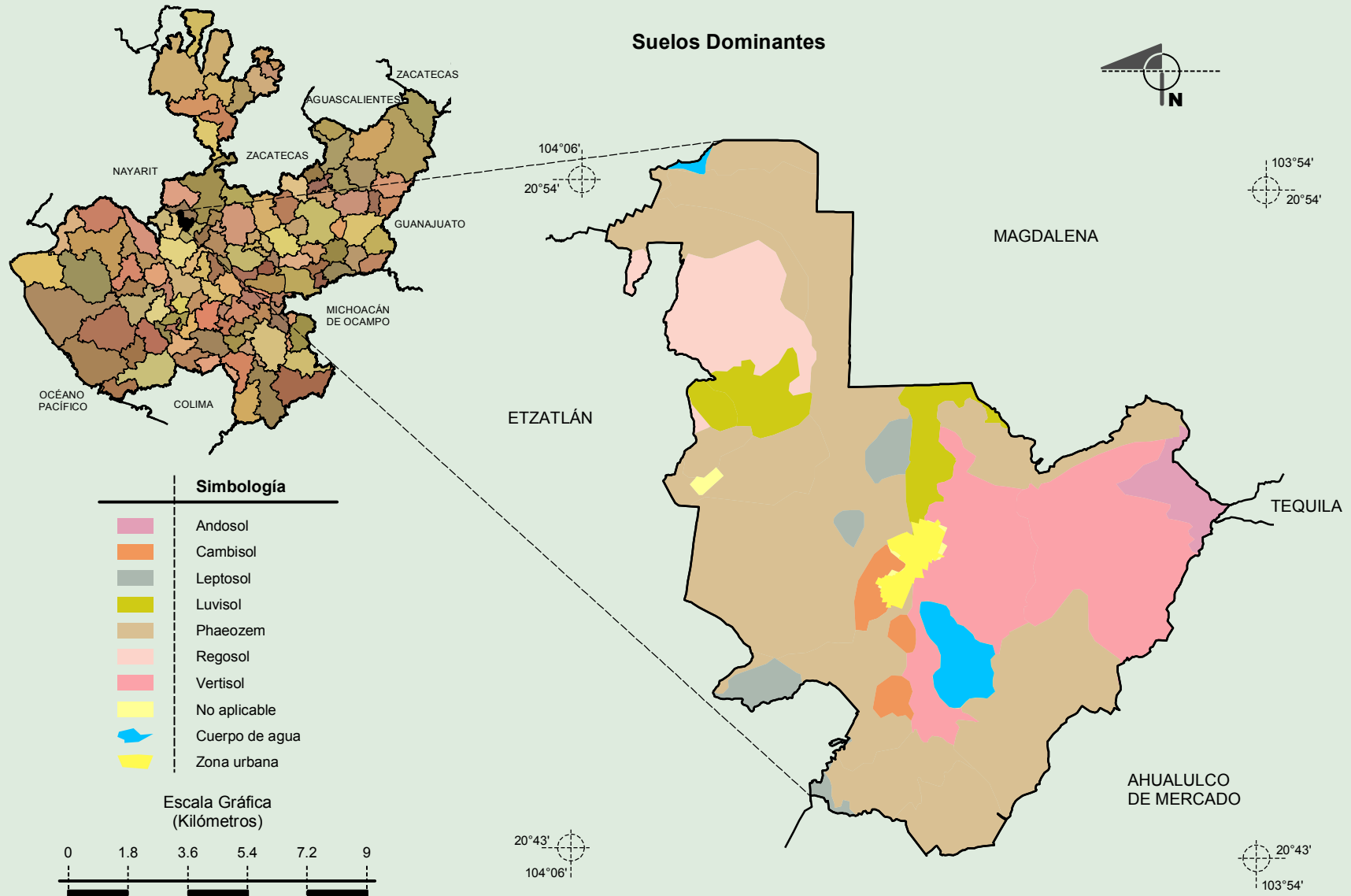
Fuente: INEGI. *Marco Geoestadístico Municipal 2010, versión 4.3.*
 INEGI. Continuo Nacional del Conjunto de Datos Geográficos de las Cartas de Climas, Precipitación Total Anual y Temperaturas Medias Anuales, 1:1 000 000, serie I.
 INEGI. Información Topográfica Digital Escala 1:250 000 serie II.

**Compendio de información geográfica municipal de los Estados Unidos Mexicanos
San Juanito de Escobedo, Jalisco**



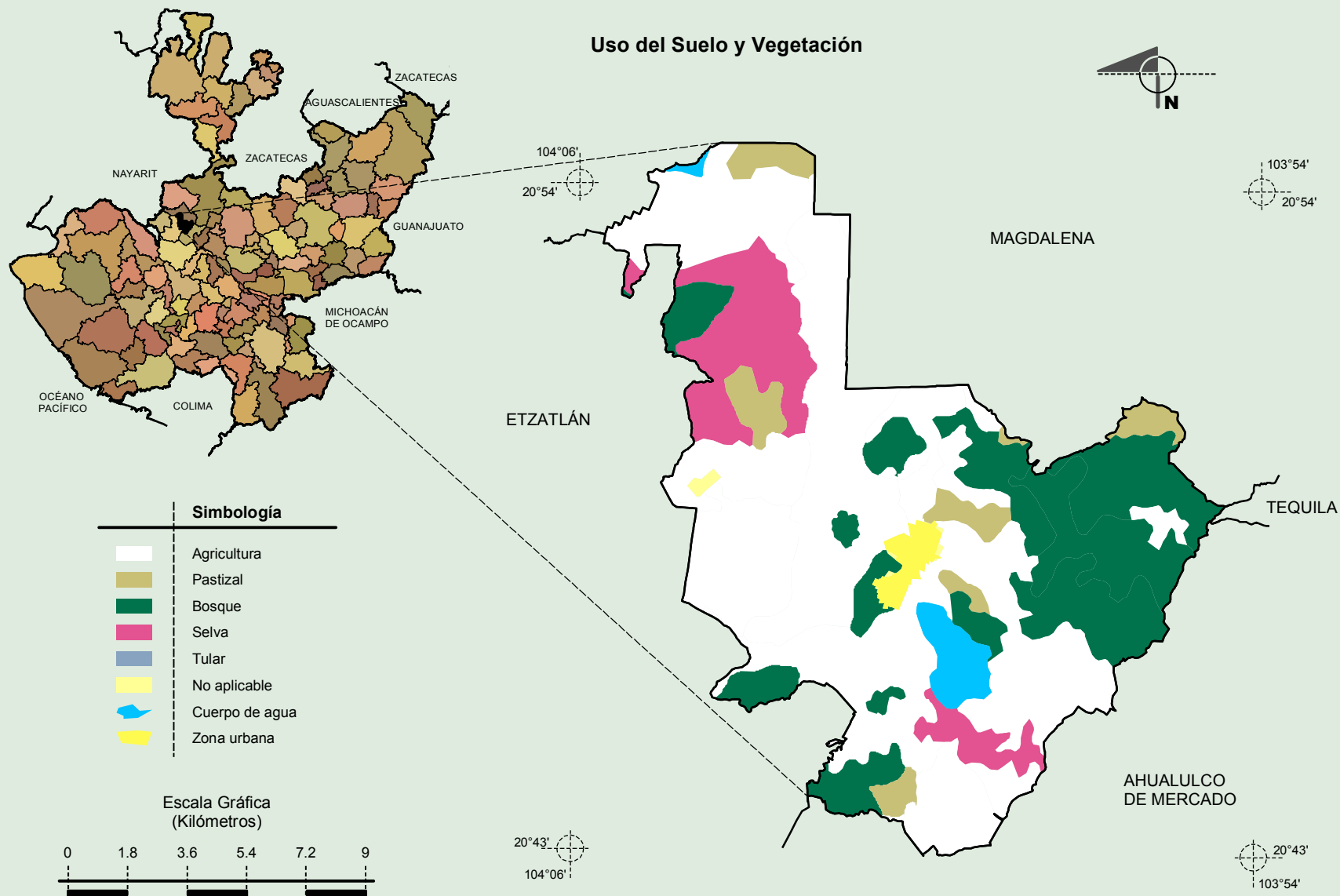
Fuente: INEGI. *Marco Geoestadístico Municipal 2010, versión 4.3.*
 INEGI. Continuo Nacional del Conjunto de Datos Geográficos de la Carta Geológica, 1:250 000, serie I.
 INEGI. Información Topográfica Digital Escala 1:250 000 serie II.

Compendio de información geográfica municipal de los Estados Unidos Mexicanos San Juanito de Escobedo, Jalisco



Fuente: INEGI. *Marco Geoestadístico Municipal 2010, versión 4.3.*
 INEGI. Conjunto de Datos Vectorial Edafológico, Escala 1:250 000, Serie II (Continuo Nacional).
 INEGI. Información Topográfica Digital Escala 1:250 000 serie II.

Compendio de información geográfica municipal de los Estados Unidos Mexicanos
San Juanito de Escobedo, Jalisco



Fuente: INEGI. *Marco Geoestadístico Municipal 2010, versión 4.3.*
 INEGI. Conjunto de Datos Vectoriales de Uso de Suelo y Vegetación Serie III Escala 1:250 000.
 INEGI. Información Topográfica Digital Escala 1:250 000 serie II.