



Compendio de información geográfica municipal 2010

Arandas

Jalisco



**Compendio de información geográfica municipal de los
Estados Unidos Mexicanos
Arandas, Jalisco
clave geoestadística 14008**

| Ubicación geográfica | Coordenadas y altitud | Colindancias | Otros datos |
|-----------------------------|---|--|--|
| | Entre los paralelos 20°35' y 20°55' de latitud norte; los meridianos 102°03' y 102°34' de longitud oeste; altitud entre 1 700 y 2 300 m | Colinda al norte con los municipios de San Ignacio Cerro Gordo, San Miguel el Alto, San Julián y San Diego de Alejandría; al este con el municipio de San Diego de Alejandría, el estado de Guanajuato y el municipio de Jesús María; al sur con los municipios de Jesús María, Ayotlán y Atotonilco el Alto; al oeste con los municipios de Atotonilco el Alto, Tepatitlán de Morelos y San Ignacio Cerro Gordo | Ocupa el 1.21% de la superficie del estado. Cuenta con 358 localidades y una población total de 72 812 habitantes. http://mapserver.inegi.org.mx/mgn2k ; resultado del censo 2010. |

| Fisiografía | Provincia | Subprovincia | Sistemas de topoformas |
|--------------------|-------------------------|-------------------------|--|
| | Eje Neovolcánico (100%) | Altos de Jalisco (100%) | Lomerío de basalto (41.65%), Llanura de piso rocoso o cementado (20.91%), Meseta basáltica con lomerío (17.14%), Escudo volcánico (10.63%), Meseta basáltica escalonada (7.96%) y Meseta basáltica con cañadas (1.01%) |

Nota: el porcentaje faltante corresponde a NA con 0.7%.

| Clima | Rango de temperatura | Rango de precipitación | Clima |
|--------------|----------------------|------------------------|---|
| | 16 – 20°C | 700 – 1 100 mm | Templado subhúmedo con lluvias en verano, de humedad media (70.51%), templado subhúmedo con lluvias en verano, de mayor humedad (23.88%), semicálido subhúmedo con lluvias en verano, de menor humedad (2.07%), templado subhúmedo con lluvias en verano, de menor humedad (1.92%) y semicálido subhúmedo con lluvias en verano, de humedad media (1.62%) |

| | Periodo | Roca | Sitios de interés |
|-----------------|--|--|-------------------|
| Geología | Plioceno-Cuaternario (45.93%), Cuaternario (28.40%) y Terciario (22.98%) | Ígnea extrusiva: basalto (45.93%) y riolita-toba ácida (22.98%) Suelo: residual (14.43%) y aluvial (13.97%) | No disponible |

Nota: el porcentaje faltante corresponde a Zona Urbana con 1.32% y Cuerpos de Agua con 1.37%.

| | Suelo dominante |
|-------------------|---|
| Edafología | Vertisol (46.89%), Planosol (17.94%), Phaeozem (15.77%), Lixisol (13.76%), Luvisol (2.60%) y Kastañozem (0.30%) |

Nota: el porcentaje faltante corresponde a Zona Urbana con 1.32%, Cuerpos de Agua con 1.37% y NA con 0.05%.

| | Región hidrológica | Cuenca | Subcuenca | Corrientes de agua | Cuerpos de agua |
|--------------------|-----------------------|---|--|--|---|
| Hidrografía | Jerma-Santiago (100%) | R. Santiago-Guadalajara (64.71%), R. Jerma-Salamanca (30.00%), R. Jerma-Chapala (3.27%) y R. Verde Grande (2.02%) | R. Zula (64.71%), R. Turbio-Manuel Doblado (30.00%), R. Ángulo-R. Briseñas (3.27%), R. del Valle (1.70%) y R. San Miguel (0.32%) | Perenne: Agua Negra Intermitentes: Cajigal, Canoitas, El Cerro Gordo, El Salto, Grande, La Ciénega, La Huerta, La Joya, La Mula, La Troje, Las Águilas, Los Adobes, Los Lobos, Los Sabinos, Los Sauces, Machuca, Palo Blanco, San Miguel, San Sebastián, Tamara, Valle y Zula | Perennes (0.70%): Bombela, El Huizache, El Lagunazo, El Tule y La Hacienda Intermitentes (0.67%): El Rodeo, La Ordeña y La Ordeña |

| | Uso del suelo | Vegetación |
|-----------------------------------|--|---|
| Uso del suelo y vegetación | Agricultura (45.32%) y Zona urbana (1.32%) | Pastizal (39.55%), Bosque (6.27%) y Selva (6.12%) |

Nota: el porcentaje faltante corresponde a Cuerpos de Agua con 1.37% y NA con 0.05%.

| | Agrícola | Pecuario |
|-----------------------------------|---|---|
| Uso potencial de la tierra | Para la agricultura mecanizada continua (80.63%) Para la agricultura de tracción animal continua (5.13%) Para la agricultura manual estacional (0.21%) No aptas para la agricultura (14.03%) | Para el desarrollo de praderas cultivadas (80.63%) Para el aprovechamiento de la vegetación natural diferente del pastizal (5.13%) Para el aprovechamiento de la vegetación natural únicamente por el ganado caprino (11.54%) No aptas para uso pecuario (2.70%) |

| | |
|--------------------|--|
| Zona urbana | Las zonas urbanas están creciendo sobre suelo residual del Cuaternario y rocas ígneas extrusivas del Terciario y del Plioceno-Cuaternario, en lomerío de basalto y meseta basáltica con lomerío; sobre áreas donde originalmente había suelos denominados Vertisol y Planosol; tienen clima templado subhúmedo con lluvias en verano, de humedad media y de mayor humedad, y están creciendo sobre terrenos previamente ocupados por agricultura |
|--------------------|--|

| | |
|--|--|
| Zonas arqueológicas y monumentos históricos | <p>Templo de San José Obrero. Iglesia de estilo neogótico. Su portada tiene dos cuerpos y tres ejes, en la parte superior un gran rosetón. Muestra también dos torres con ventanas ojivales y la cúpula es de base octagonal.</p> <p>En el atrio del templo se exhibe una campana de enorme peso y tamaño que es considerada la más grande en América Latina y como séptimo lugar en el mundo.</p> <p>El Templo de Santa María de Guadalupe. Parroquia de estilo barroco construida en el siglo XVIII, cuya portada es de cantera blanca y consta de un sólo cuerpo. La ventana coral está enmarcada en cantera, posee una torre de dos cuerpos y cupulín. En el interior la planta es de cruz latina, el retablo principal es de estilo neoclásico y la cúpula semiesférica.</p> <p>El Santuario del Sagrado Corazón de Jesús. Construido por el año de 1875.</p> <p>Busto y monumento a Miguel Hidalgo y Costilla; busto a Armando J. de Alba, poeta y párroco de Arandas. La campana en el atrio del Templo de San José Obrero, cuyas dimensiones enormes la ubican como la de mayor peso y tamaño en América Latina y séptimo lugar en el mundo.</p> |
|--|--|

Fuente: www.inafed.gob.mx

| Hablantes de lengua indígena | Dialecto | Número de personas |
|------------------------------|---|--------------------|
| | Chol, Huasteco, Huichol, Lenguas Zapotecas, Maya, Mazahua, Náhuatl, Otomí, Purépecha, Totonaca, Tzeltal, Tzotzil, Otras Lenguas Indígenas de México y No especificado | 280 |

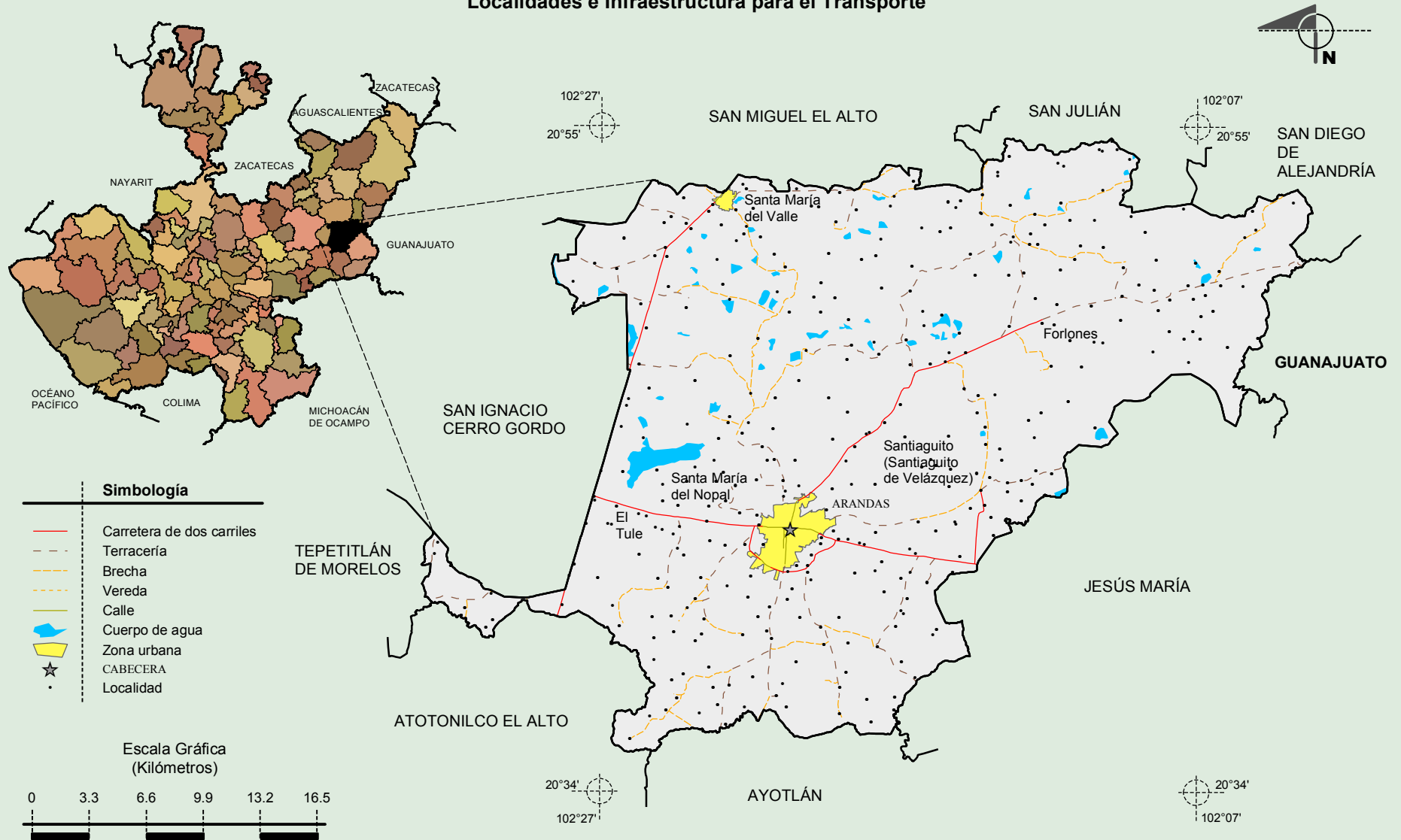
Fuente: INEGI. Jalisco. *II Censo de Población y Vivienda, 2005. Tabulados básicos*

| Cultura popular | Artesanías | Gastronomía | Música |
|-----------------|---|---|---------------|
| | El tejido de mano en la elaboración de carpetas y manteles, así como deshilados. También se fabrican muebles de bellos tallados y de ratán. El traje de charro es típico en Arandas | Alimentos: Carnitas de cerdo, chicharrones y birria estilo Arandas. Los derivados de la leche como son queso, mantequilla, crema y requesón. Dulces: Cocadas, jamoncillos, cajeta natural y envinada, muéganos y turrón de almendra. Bebidas: La bebida por excelencia es el tequila, también es muy típico en la región el agua de "agrillos". | No disponible |

Fuente: www.inafed.gob.mx

**Compendio de información geográfica municipal de los Estados Unidos Mexicanos
Arandas, Jalisco**

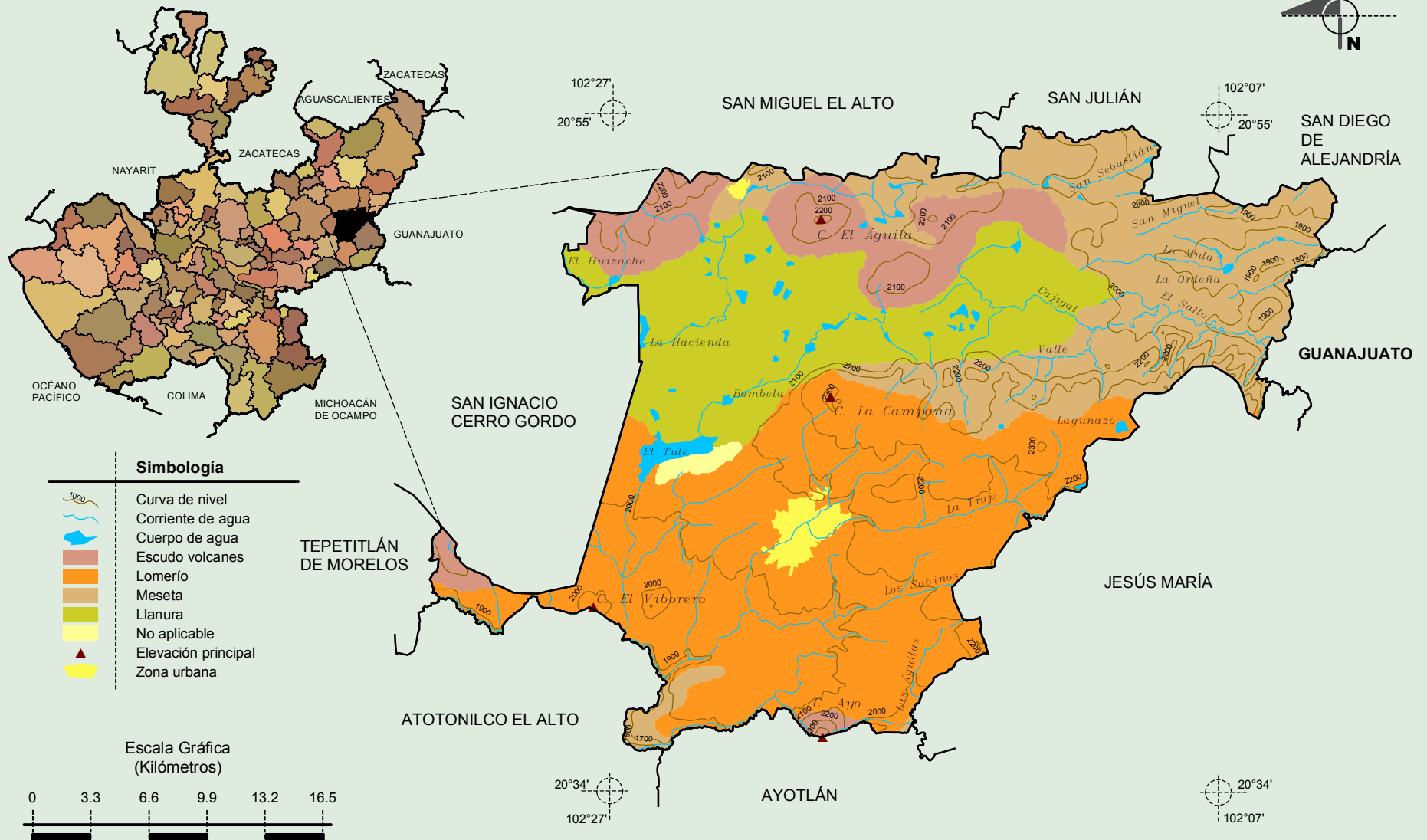
Localidades e Infraestructura para el Transporte



Fuente: INEGI. *Marco Geoestadístico Municipal 2010, versión 4.3.*
INEGI. Información Topográfica Digital Escala 1:250 000 serie II y III.

Compendio de información geográfica municipal de los Estados Unidos Mexicanos
Arandas, Jalisco

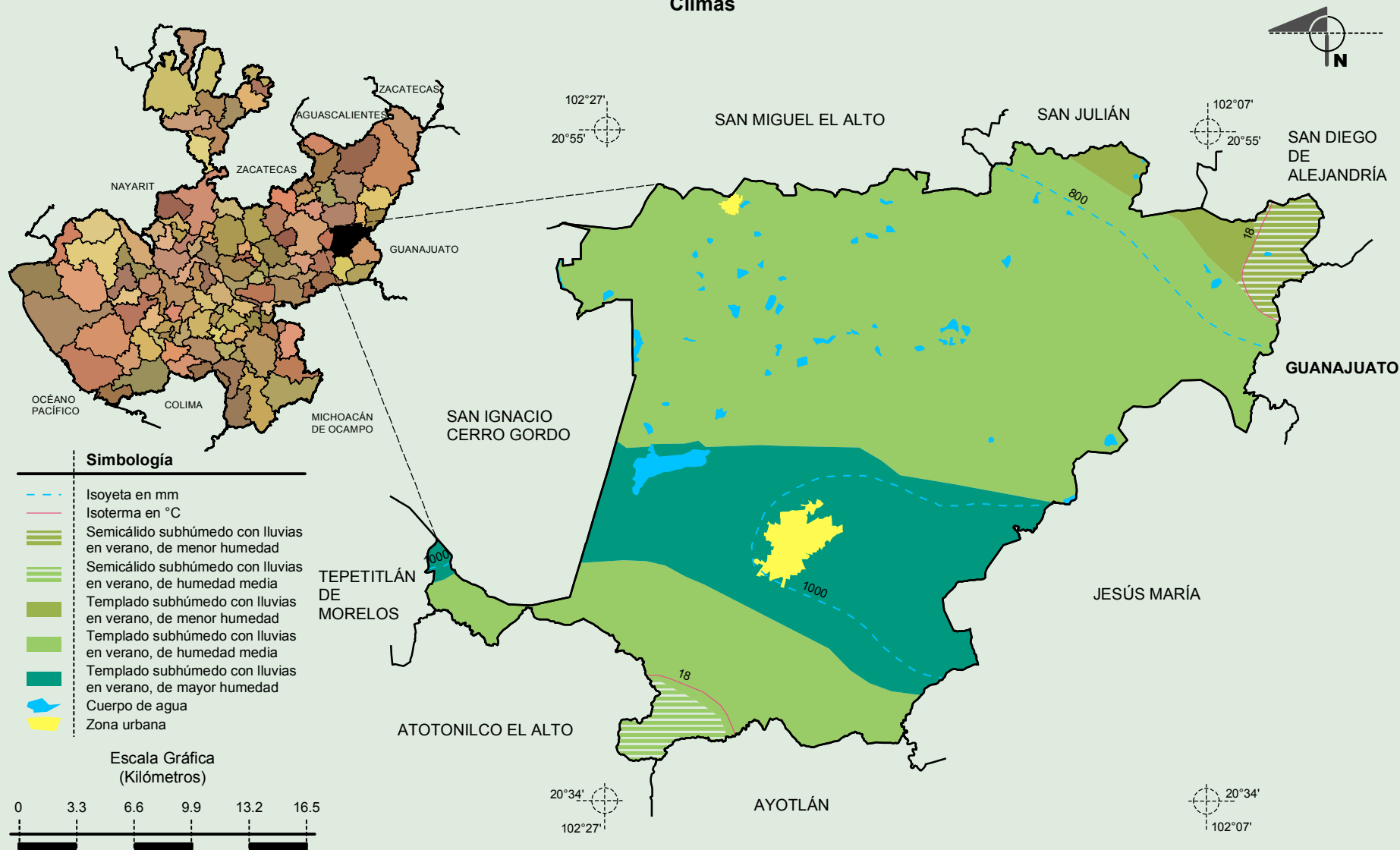
Relieve



Fuente: INEGI. *Marco Geoestadístico Municipal 2010, versión 4.3.*
 INEGI. Información Topográfica Digital Escala 1:250 000 serie II y III.
 INEGI. Continuo Nacional del Conjunto de Datos Geográficos de la Carta Fisiográfica 1:1 000 000, serie I.
 INEGI-CONAGUA. 2007. Mapa de la Red Hidrográfica Digital de México, Escala 1:250 000. México.

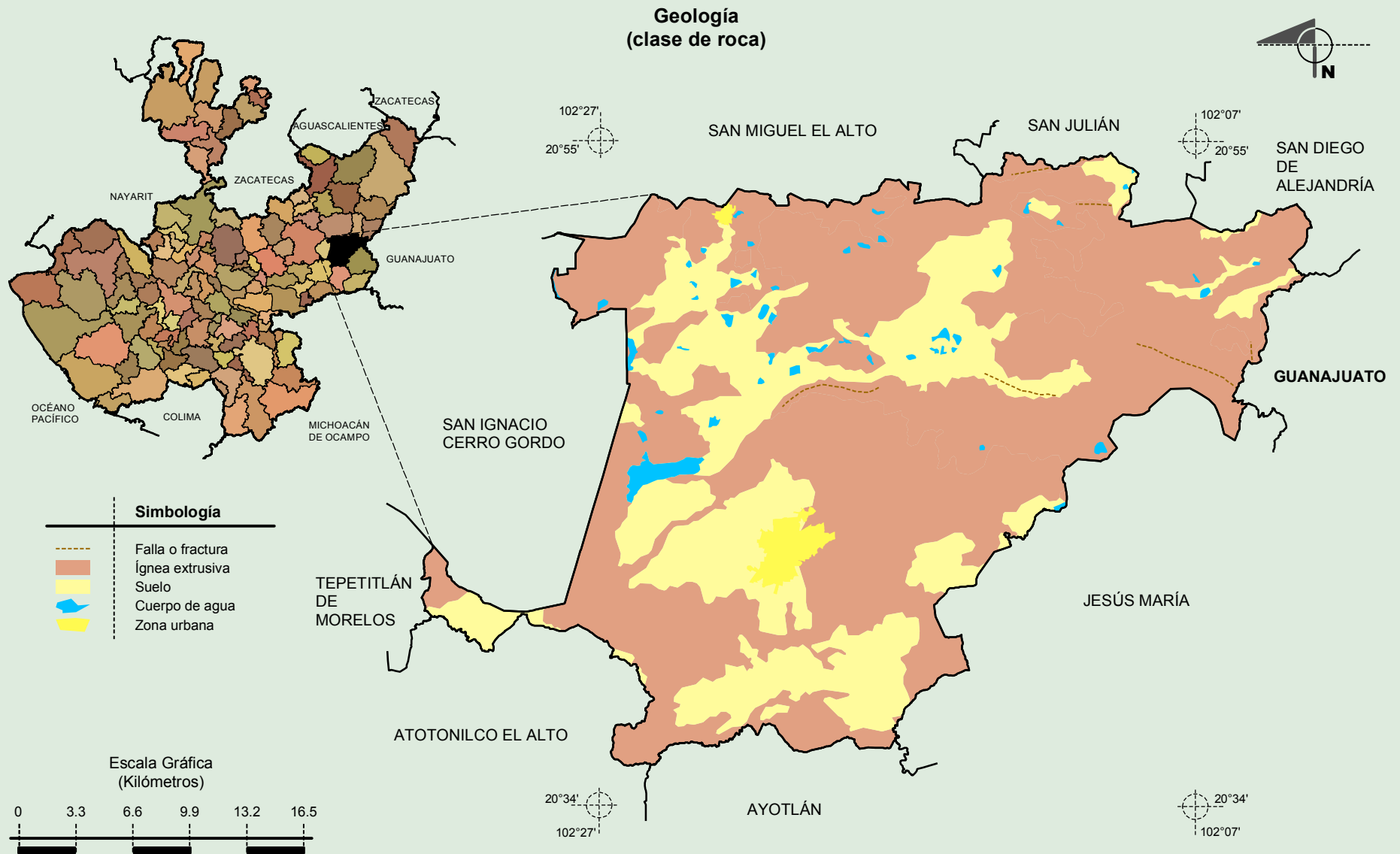
Compendio de información geográfica municipal de los Estados Unidos Mexicanos Arandas, Jalisco

Climas



Fuente: INEGI. *Marco Geoestadístico Municipal 2010, versión 4.3.*
 INEGI. Continuo Nacional del Conjunto de Datos Geográficos de las Cartas de Climas, Precipitación Total Anual y Temperaturas Medias Anuales, 1:1 000 000, serie I.
 INEGI. Información Topográfica Digital Escala 1:250 000 serie II.

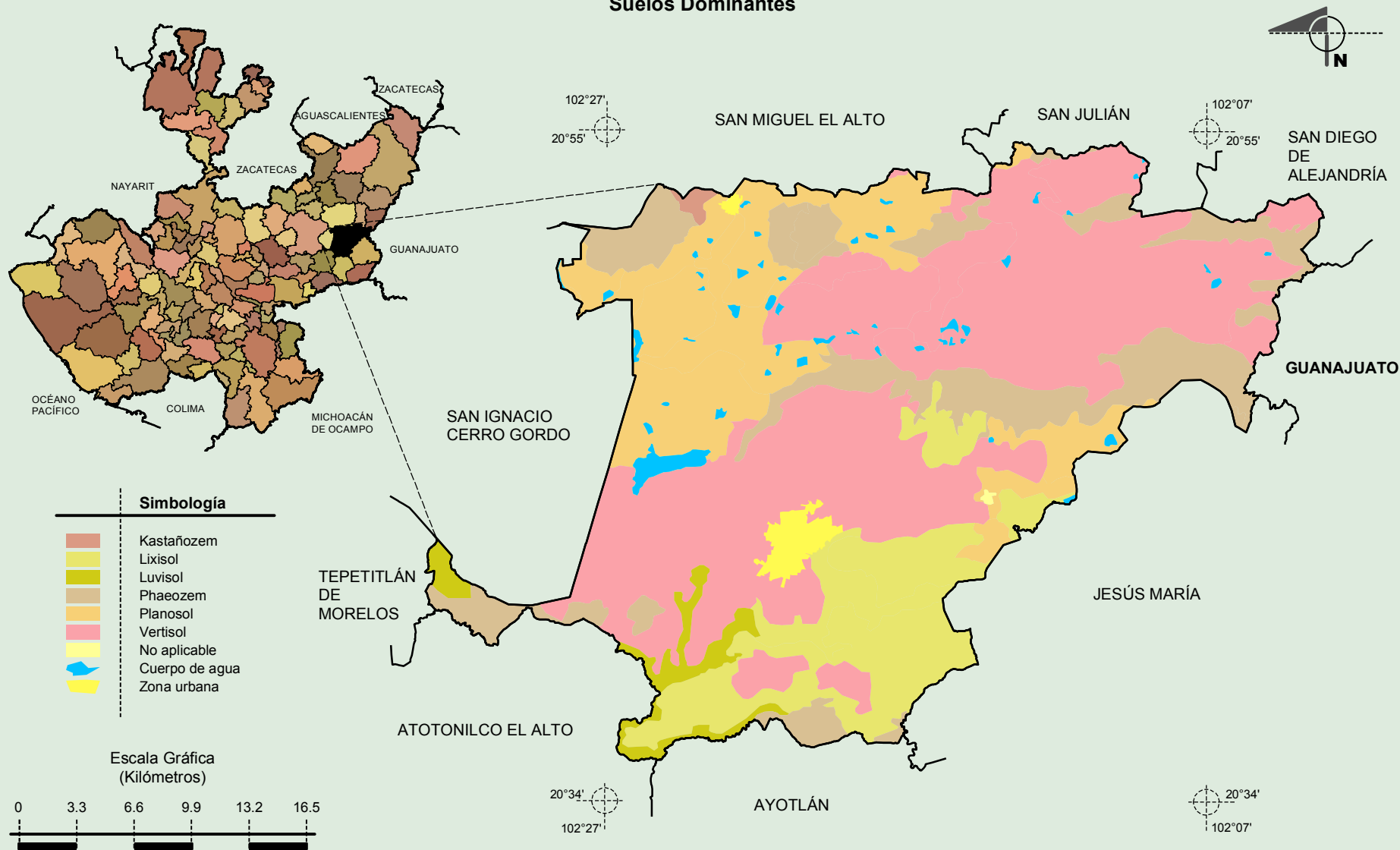
Compendio de información geográfica municipal de los Estados Unidos Mexicanos
Arandas, Jalisco



Fuente: INEGI. *Marco Geoestadístico Municipal 2010, versión 4.3.*
 INEGI. Continuo Nacional del Conjunto de Datos Geográficos de la Carta Geológica, 1:250 000, serie I.
 INEGI. Información Topográfica Digital Escala 1:250 000 serie II.

**Compendio de información geográfica municipal de los Estados Unidos Mexicanos
Arandas, Jalisco**

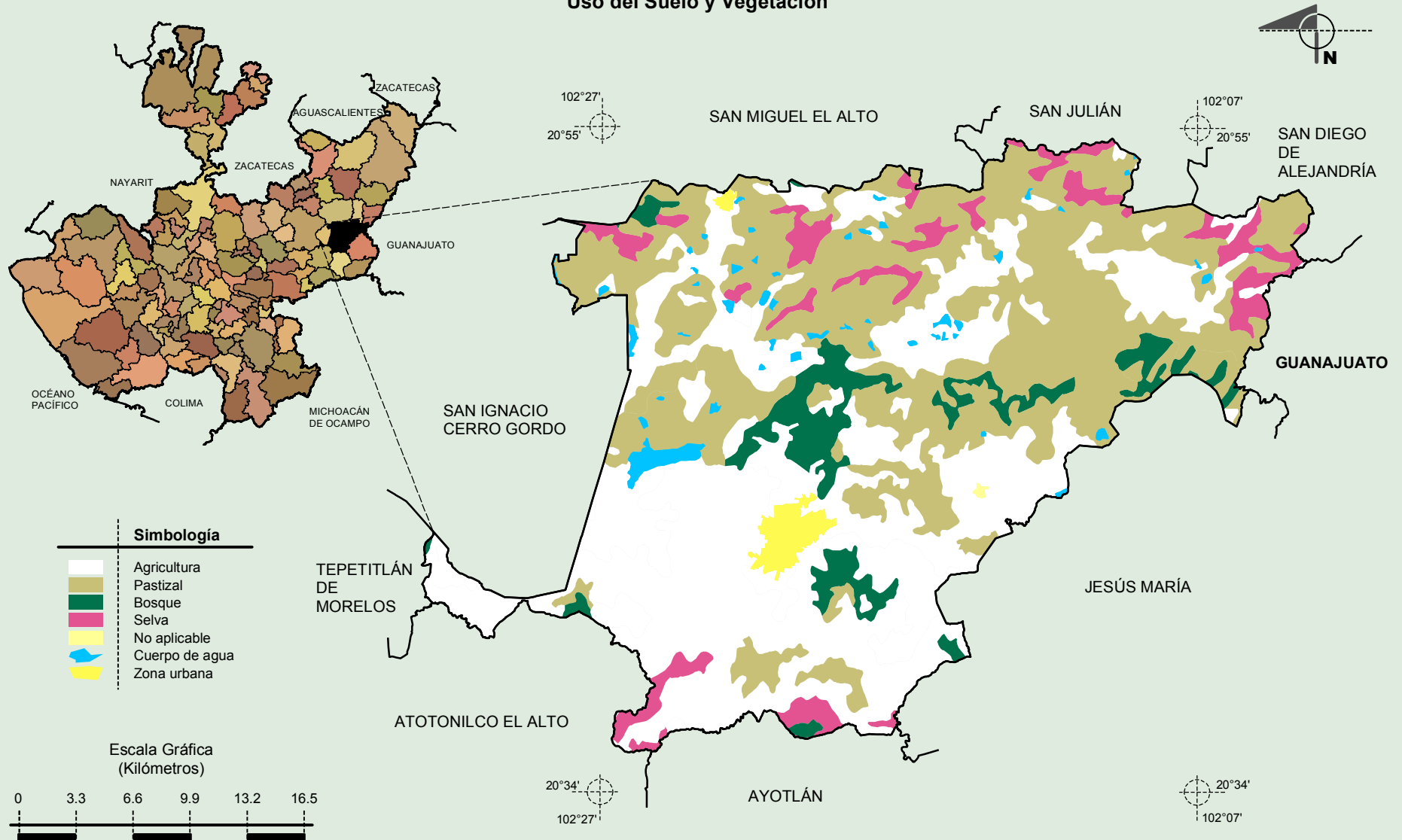
Suelos Dominantes



Fuente: INEGI. *Marco Geoestadístico Municipal 2010, versión 4.3.*
 INEGI. Conjunto de Datos Vectorial Edafológico, Escala 1:250 000, Serie II (Continuo Nacional).
 INEGI. Información Topográfica Digital Escala 1:250 000 serie II.

Compendio de información geográfica municipal de los Estados Unidos Mexicanos
Arandas, Jalisco

Uso del Suelo y Vegetación



Fuente: INEGI. *Marco Geoestadístico Municipal 2010, versión 4.3.*
 INEGI. Conjunto de Datos Vectoriales de Uso de Suelo y Vegetación Serie III Escala 1:250 000.
 INEGI. Información Topográfica Digital Escala 1:250 000 serie II.