



Compendio de información geográfica municipal 2010

La Barca

Jalisco



INSTITUTO NACIONAL
DE ESTADÍSTICA Y GEOGRAFÍA

**Compendio de información geográfica municipal de los
Estados Unidos Mexicanos
La Barca, Jalisco
clave geoestadística 14018**

Ubicación geográfica	Coordenadas y altitud	Colindancias	Otros datos
	Entre los paralelos 20°15' y 20°28' de latitud norte; los meridianos 102°20' y 102°40' de longitud oeste; altitud entre 1 600 y 2 200 m	Colinda al norte con los municipios de Ocotlán, Atotonilco el Alto y Ayotlán; al este con el municipio de Ayotlán y con el estado de Michoacán de Ocampo; al sur con el estado de Michoacán de Ocampo y el municipio de Jamay; al oeste con los municipios de Jamay y Ocotlán	Ocupa el 0.53% de la superficie del estado. Cuenta con 218 localidades y una población total de 64 269 habitantes. http://mapserver.inegi.org.mx/mgn2k ; resultado del censo 2010.

Fisiografía	Provincia	Subprovincia	Sistemas de topoformas
	Eje Neovolcánico (100%)	Chapala (100%)	Llanura aluvial (72.60%), Sierra volcánica de laderas tendidas con mesetas (13.33%), Llanura aluvial de piso rocoso o cementado (10.97%), Vaso lacustre inundable y salino (2.07%) y Escudo volcanes (1.03%)

Clima	Rango de temperatura	Rango de precipitación	Clima
	18 – 22°C	700 – 1 000 mm	Semicálido subhúmedo con lluvias en verano, de menor humedad (100%)

Geología	Periodo	Roca	Sitios de interés
	Cuaternario (68.30%), Neógeno (20.32%) y Plioceno-Cuaternario (8.19%)	Ígnea extrusiva: basalto (8.19%) Sedimentaria: limolita-arenisca (20.32%) Suelo: aluvial (68.30%)	No disponible

Nota: el porcentaje faltante corresponde a Zonas Urbanas con 2.94% y Cuerpo de Agua con 0.25%.

Edafología	Suelo dominante
	Vertisol (88.56%) y Phaeozem (7.08%)

Nota: el porcentaje faltante corresponde a Zonas Urbanas con 2.94%, Cuerpo de Agua con 0.25% y NA con 1.17%.

	Región hidrológica	Cuenca	Subcuenca	Corrientes de agua	Cuerpos de agua
Hidrografía	Lerma-Santiago (100%)	R. Lerma-Chapala (98.29%) y R. Santiago-Guadalajara (1.71%)	R. Angulo-R. Briseñas (89.91%), R. Briseñas-L. Chapala (7.78%), R. Zula (1.72%), R. Huascato (0.57%) y R. Duero (0.02%)	Perennes: Colorado, Lerma y Santa Rita Intermitentes: Ayo, Chico, El Refugio, El Rincón, Estrada y Santa Rita	Intermitente (0.25%): La Arcina

Uso del suelo y vegetación	Uso del suelo	Vegetación
	Agricultura (88.35%) y Zona urbana (2.94%)	Selva (5.72%), Pastizal (1.05%) y Bosque (0.52%)

Nota: el porcentaje faltante corresponde a Cuerpo de Agua con 0.25% y NA con 1.17%.

Uso potencial de la tierra	Agrícola	Pecuario
	Para la agricultura mecanizada continua (83.43%) Para la agricultura manual estacional (1.41%) No aptas para la agricultura (15.16%)	Para el desarrollo de praderas cultivadas (83.42%) Para el aprovechamiento de la vegetación natural diferente del pastizal (1.41%) Para el aprovechamiento de la vegetación natural únicamente por el ganado caprino (11.97%) No aptas para uso pecuario (3.20%)

Zona urbana	Las zonas urbanas están creciendo sobre suelo aluvial del Cuaternario y rocas sedimentarias del Neógeno, en llanura aluvial de piso rocoso o cementado, llanura aluvial y vaso lacustre inundable y salino; sobre áreas donde originalmente había suelo denominado Vertisol; tienen clima cálido subhúmedo con lluvias en verano, de menor humedad y están creciendo sobre terrenos previamente ocupados por agricultura
--------------------	--

Zonas arqueológicas y monumentos históricos	<p>Zona arqueológica "Las Calles", localizada en las faldas del cerro de Portezuelo; en donde se encuentran vestigios de lo que pudo haber sido un centro ceremonial o una fortaleza. Las piedras que forman la rudimentaria construcción no presentan ningún tipo de argamasa o revestimiento; y su antigüedad se ha calculado de 2,000 a 2,500 años.</p> <p>Destacan algunas edificaciones como son: la parroquia de Santa Mónica de La Barca que data del siglo XVIII, su fachada es de cantera rosa y en su portada se aprecian nichos con esculturas de San Pedro, San Pablo, Santa Mónica y San Agustín. Al centro hay un altorrelieve de la Virgen de Guadalupe. La obra se comenzó en 1780 por los padres agustinos y se terminó en 1797.</p> <p>La Capilla de San Nicolás de Tolentino fue levantada entre los años de 1660-1667, es de una sola nave con arcos formeros y torales, altar neoclásico, campanarios de dos cuerpos y típica cúpula de la orden Agustina. Se ubica por la calle Morelos con vista al oriente entre la calle Independencia y Ocampo.</p> <p>Otro de los templos importantes es el de San Pedro Apóstol ubicado en la calle Zaragoza con vista al sur entre las calles González Ortega y Matamoros.</p> <p>El Centro Cultural La Moreña (data del siglo XIX) su fachada ostenta un portal con columnas dóricas y arcos de medio punto y labrado en cantera morada y rosa; al centro nicho con peana, venera y pequeña escultura de Santa Mónica. Fue mandado construir por el general José Francisco Velarde, apodado "El burro de oro" de triste historial por haber apoyado la intervención francesa; el interior es museo de arte donde se admiran 28 murales que el pintor jalisciense Gerardo Suárez plasmó en 1835 para el general Velarde.</p> <p>Hay además una sala para exposiciones temporales de obras de arte y para otros eventos culturales.</p> <p>El palacio municipal, antiguamente fueron las Casas Consistoriales de la Alcaldía Mayor de La Barca; el edificio comprende totalmente la manzana del lado poniente de la Plaza de Armas y es un bello monumento colonial que data de fines del siglo XVII.</p>
--	---

Fuente: www.inafed.gob.mx

Hablantes de lengua indígena	Dialecto	Número de personas
	Lenguas Chinantecas, Lenguas Mixtecas, Maya, Náhuatl, Otomí, Purépecha, Tarahumara y No especificado	247

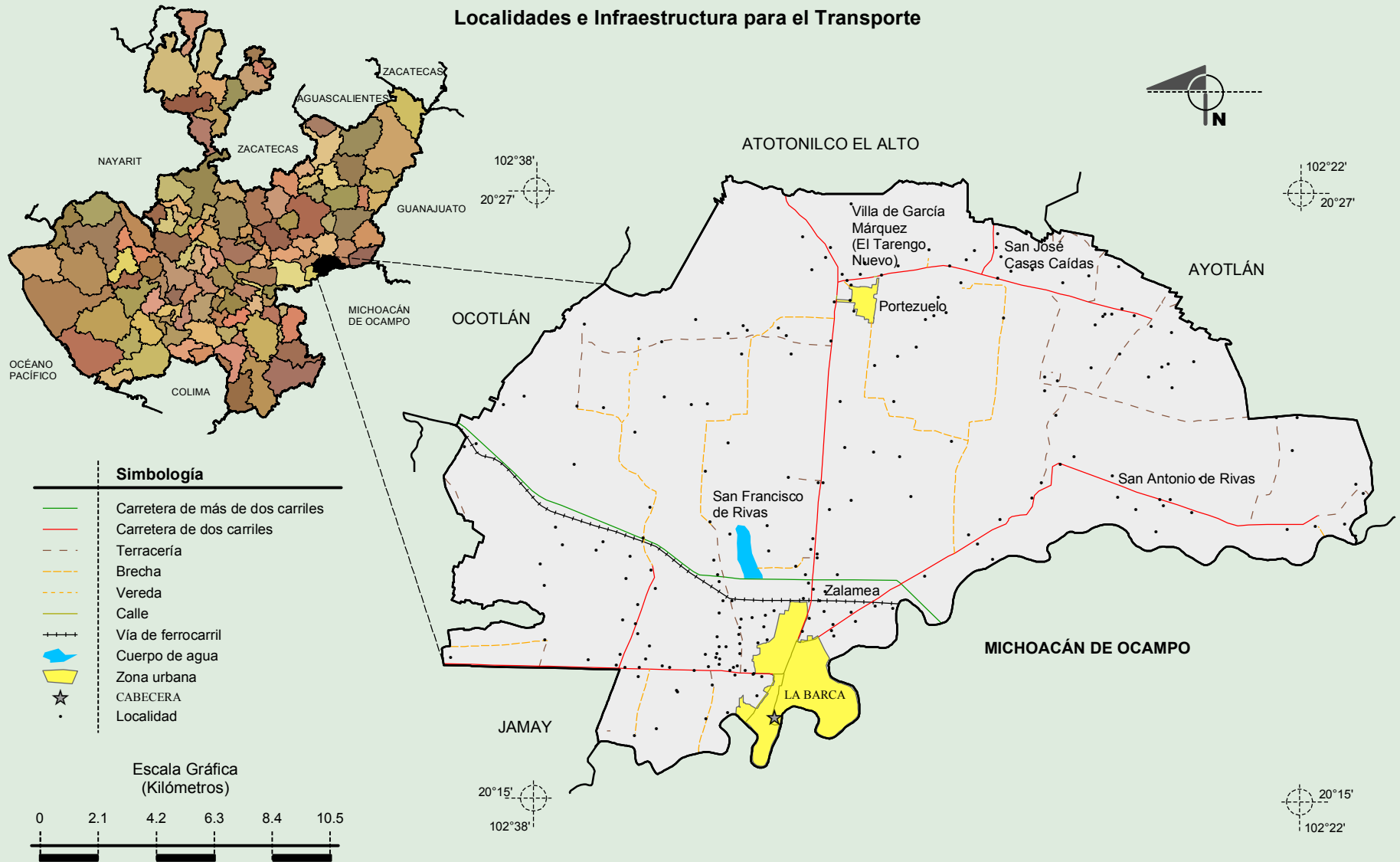
Fuente: INEGI. Jalisco. *II Censo de Población y Vivienda, 2005. Tabulados básicos*

Cultura popular	Artesanías	Gastronomía	Música
	Objetos de cerámica, muebles de madera y artículos de piel, herrería, zapatería y huaraches	Alimentos: Hueva de carpa y cecina. Bebidas: "Cazuelas voladoras".	No disponible

Fuente: www.inafed.gob.mx

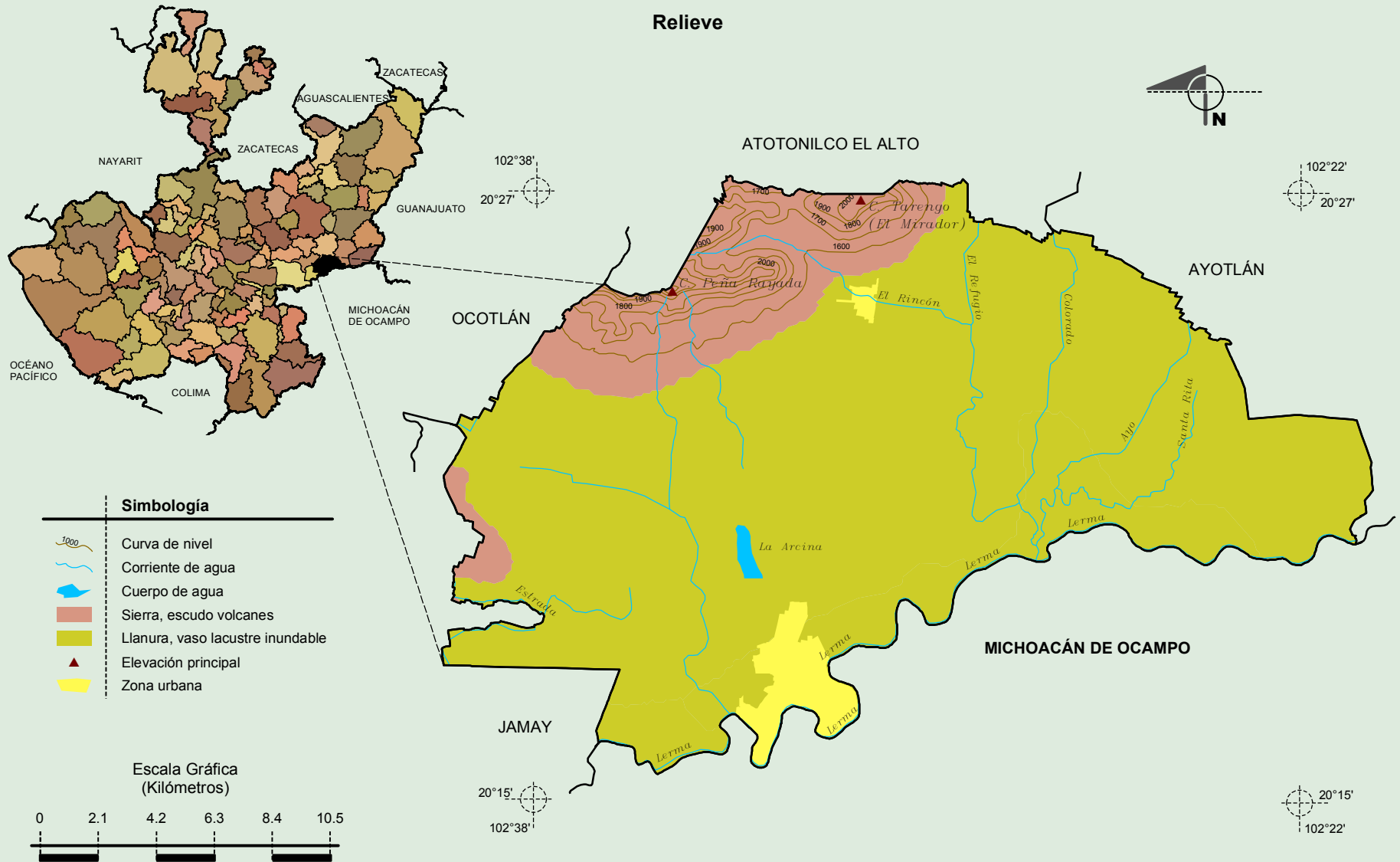
Compendio de información geográfica municipal de los Estados Unidos Mexicanos
La Barca, Jalisco

Localidades e Infraestructura para el Transporte



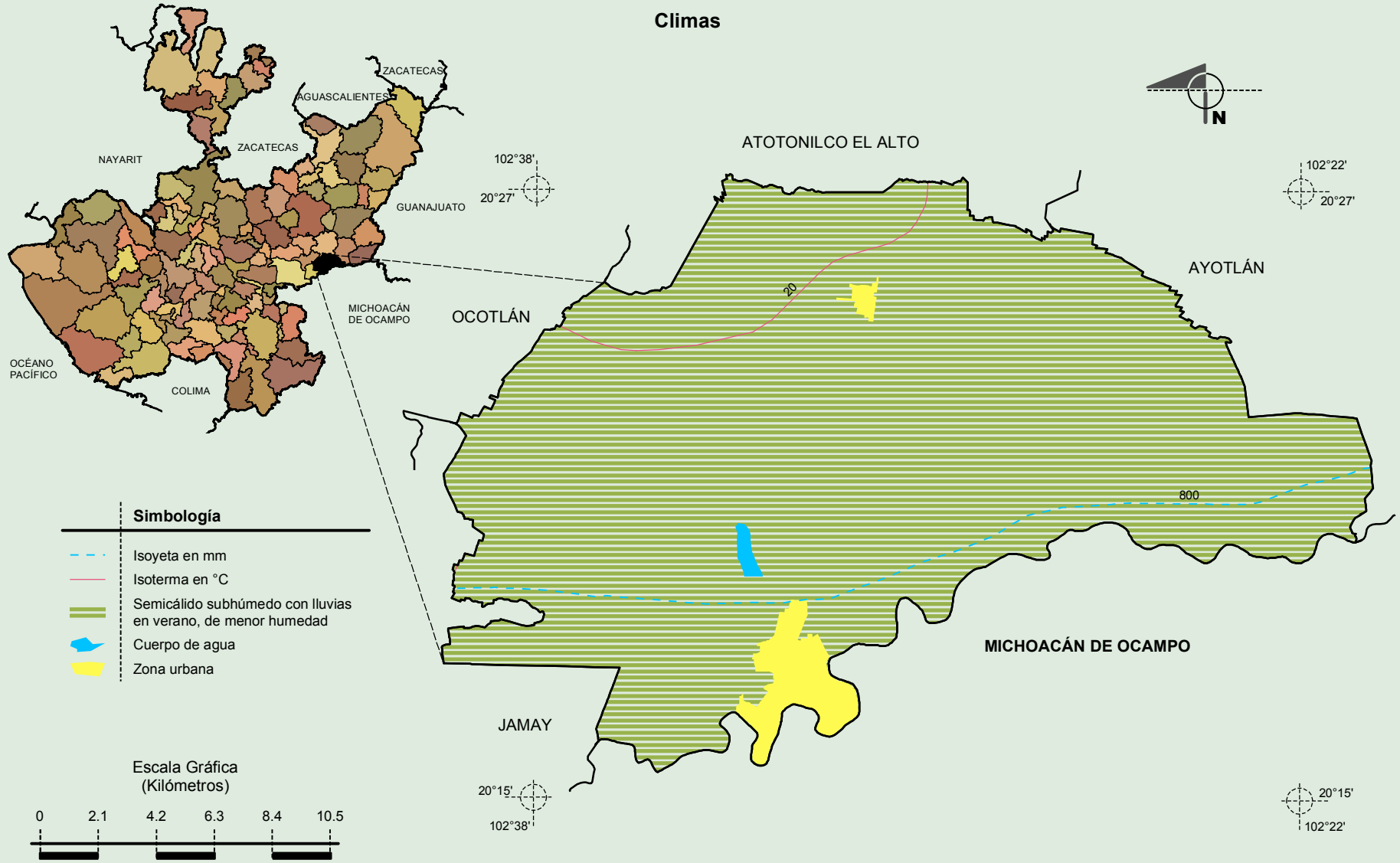
Fuente: INEGI. *Marco Geoestadístico Municipal 2010, versión 4.3.*
 INEGI. Información Topográfica Digital Escala 1:250 000 serie II y III.

Compendio de información geográfica municipal de los Estados Unidos Mexicanos
La Barca, Jalisco



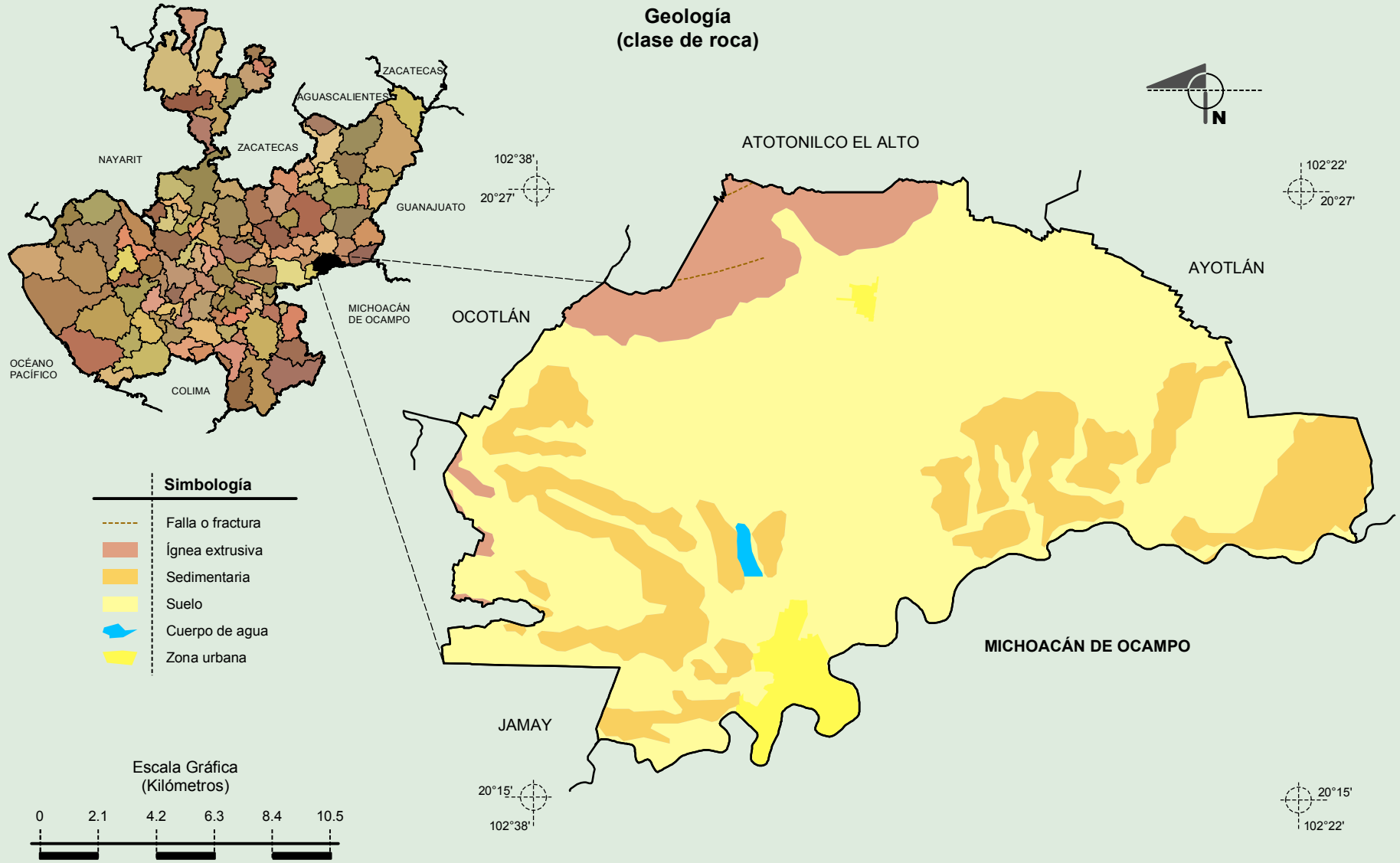
Fuente: INEGI. *Marco Geoestadístico Municipal 2010, versión 4.3.*
 INEGI. Información Topográfica Digital Escala 1:250 000 serie II y III.
 INEGI. Continuo Nacional del Conjunto de Datos Geográficos de la Carta Fisiográfica 1:1 000 000, serie I.
 INEGI-CONAGUA. 2007. Mapa de la Red Hidrográfica Digital de México, Escala 1:250 000. México.

Compendio de información geográfica municipal de los Estados Unidos Mexicanos
La Barca, Jalisco



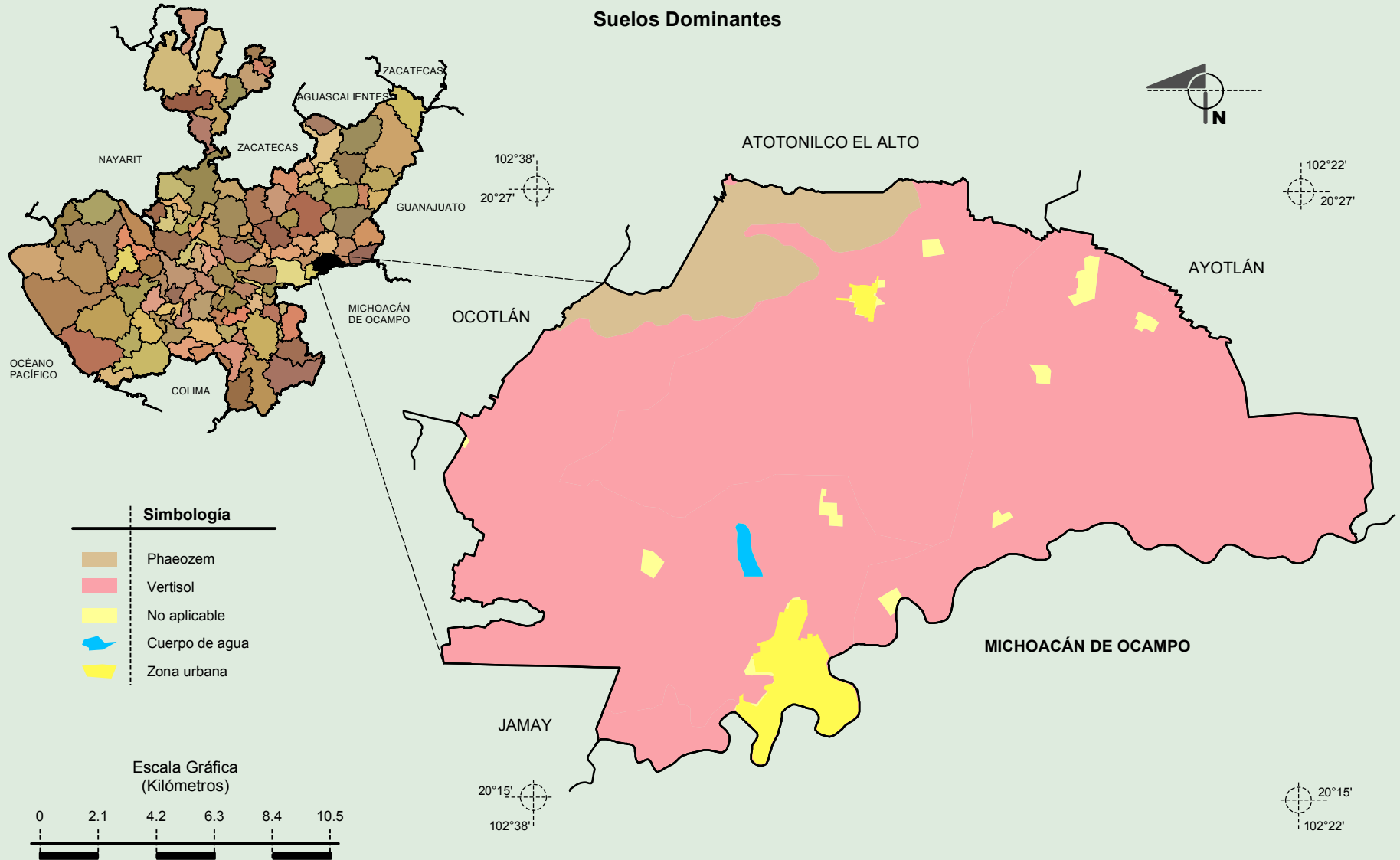
Fuente: INEGI. *Marco Geoestadístico Municipal 2010, versión 4.3.*
 INEGI. Continuo Nacional del Conjunto de Datos Geográficos de las Cartas de Climas, Precipitación Total Anual y Temperaturas Medias Anuales, 1:1 000 000, serie I.
 INEGI. Información Topográfica Digital Escala 1:250 000 serie II.

Compendio de información geográfica municipal de los Estados Unidos Mexicanos
La Barca, Jalisco



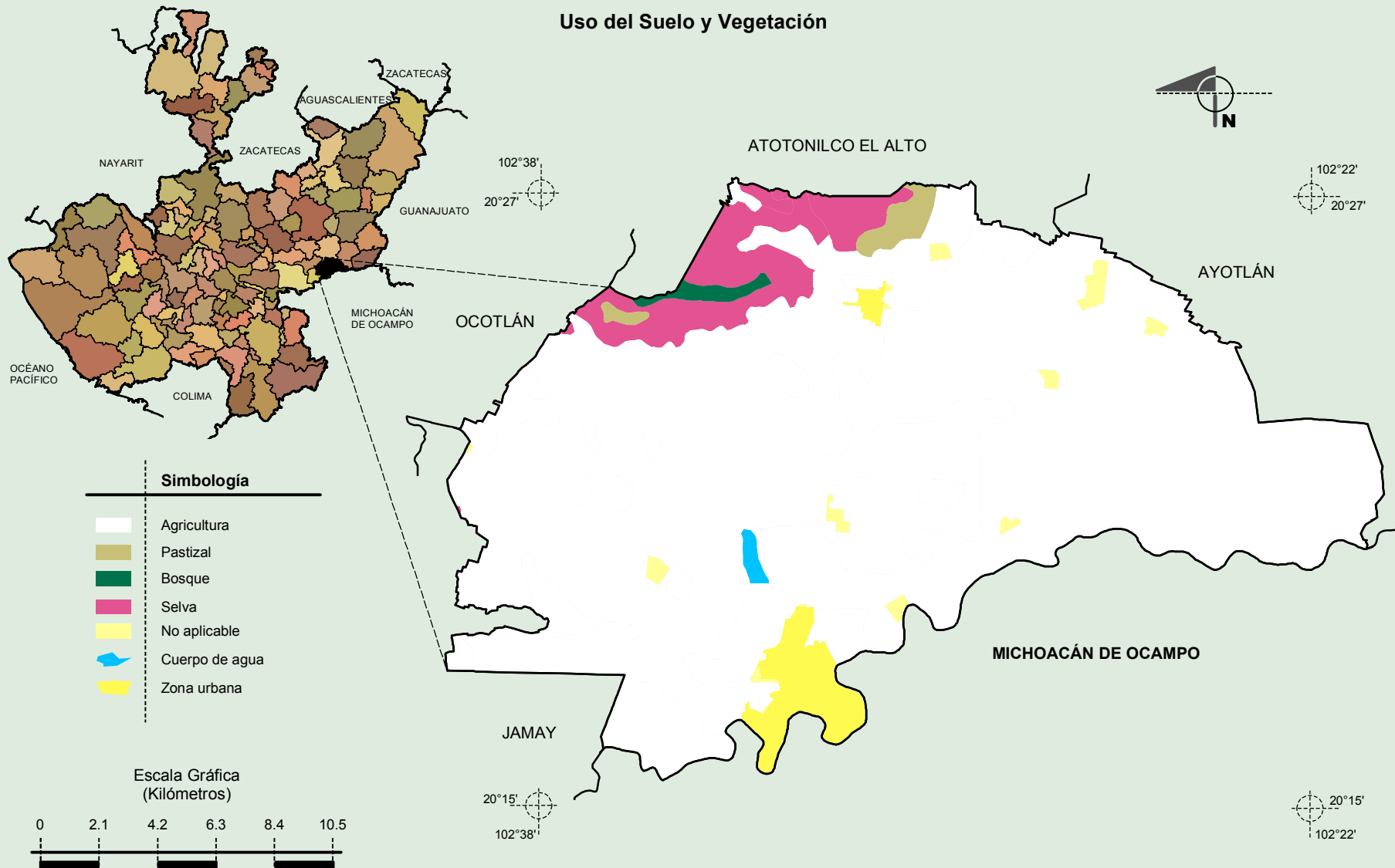
Fuente: INEGI. *Marco Geoestadístico Municipal 2010, versión 4.3.*
 INEGI. Continuo Nacional del Conjunto de Datos Geográficos de la Carta Geológica, 1:250 000, serie I.
 INEGI. Información Topográfica Digital Escala 1:250 000 serie II.

Compendio de información geográfica municipal de los Estados Unidos Mexicanos La Barca, Jalisco



Fuente: INEGI. *Marco Geoestadístico Municipal 2010, versión 4.3.*
INEGI. Conjunto de Datos Vectorial Edafológico, Escala 1:250 000, Serie II (Continuo Nacional).
INEGI. Información Topográfica Digital Escala 1:250 000 serie II.

Compendio de información geográfica municipal de los Estados Unidos Mexicanos
La Barca, Jalisco



Fuente: INEGI. *Marco Geoestadístico Municipal 2010, versión 4.3.*
 INEGI. Conjunto de Datos Vectoriales de Uso de Suelo y Vegetación Serie III Escala 1:250 000.
 INEGI. Información Topográfica Digital Escala 1:250 000 serie II.