



Compendio de información geográfica municipal 2010

San Martín Hidalgo

Jalisco



INSTITUTO NACIONAL
DE ESTADÍSTICA Y GEOGRAFÍA

Compendio de información geográfica municipal de los Estados Unidos Mexicanos San Martín Hidalgo, Jalisco clave geoestadística 14077

Ubicación geográfica	Coordenadas y altitud	Colindancias	Otros datos
	Entre los paralelos 20°19' y 20°37' de latitud norte; los meridianos 103°42' y 104°03' de longitud oeste; altitud entre 1 300 y 2 300 m	Colinda al norte con los municipios de Ameca, Teuchitlán y Tala; al este con los municipios de Tala, Villa Corona y Cocula; al sur con los municipios de Cocula y Tecolotlán; al oeste con los municipios de Tecolotlán y Ameca	Ocupa el 0.44% de la superficie del estado. Cuenta con 72 localidades y una población total de 26 306 habitantes. http://mapserver.inegi.org.mx/mgn2k ; resultado del censo 2010.

Fisiografía	Provincia	Subprovincia	Sistemas de topoformas
	Eje Neovolcánico (100%)	Chapala (72.37%) y Sierras de Jalisco (27.63%)	Llanura aluvial (46.76%), Sierra volcánica de laderas escarpadas (26.07%), Sierra volcánica de laderas tendidas (14.68%), Lomerío de tobas (10.93%), Meseta basáltica con lomeríos (1.55%) y Lomerío de aluvión antiguo (0.01%)

Clima	Rango de temperatura	Rango de precipitación	Clima
	16 – 22°C	800 – 1 200 mm	Semicálido subhúmedo con lluvias en verano, de humedad media (53.11%), semicálido subhúmedo con lluvias en verano, de menor humedad (43.41%) y templado subhúmedo con lluvias en verano, de mayor humedad (3.48%)

Geología	Periodo	Roca	Sitios de interés
	Cuaternario (50.71%), Terciario (26.13%), Neógeno (10.71%) y Plioceno-Cuaternario (9.57%)	Ígnea extrusiva: toba ácida (26.13%), basalto (9.35%) y brecha volcánica básica (0.23%) Sedimentaria: limolita-arenisca (10.71%) Suelo: aluvial (50.70%)	Banco de material: relleno

Nota: el porcentaje faltante corresponde a Zonas Urbanas con 2.27% y Cuerpos de Agua con 0.61%.

Edafología	Suelo dominante
	Vertisol (49.88%), Phaeozem (21.04%), Leptosol (19.00%), Luvisol (3.93%), Cambisol (1.83%), Arenosol (0.78%) y Umbrisol (0.28%)

Nota: el porcentaje faltante corresponde a Zonas Urbanas con 2.27%, Cuerpos de Agua con 0.60% y NA con 0.39%.

	Región hidrológica	Cuenca	Subcuenca	Corrientes de agua	Cuerpos de agua
Hidrografía	Ameca (98.50%), Lerma (1.47%) y Armería-Coahuayana (0.03%)	P. La Vega-Cocula (98.40%), L. Chapala (1.47%), R. Ameca-Atenguillo (0.10%) y R. Armería (0.03%)	R. Cocula (91.22%), R. Salado (7.18%) y L. de San Marcos (1.47%), R. Ameca-Pijinto (0.10%), R. Ayuquila (0.02%) y R. Tuxcacuesco (0.01%)	Perennes: Ameca, El Ahujote y Prieto Intermitentes: Camajapita, Colorado, El Cortadero, El Moral, El Salitre, El Zapote, Grande, La Higuera, La Joya, La Ramada del Obispo, La Tecolota, Las Atarjeas, Las Juntas, Las Minas, Los Arrimados, Los Laureles, Palmillas, Palo Verde, Prieto, Saca del Agua, San Jacinto, San Martín, Seco, Tierra Blanca y Tiocopo	Perennes (0.37%): La Huerta, Arrumbada, Ojo de Agua, Presa El Bordo y San Simón Intermitentes (0.23%): Pedro Virgen, Santa Elena y Tonchinalco

Uso del suelo y vegetación	Uso del suelo	Vegetación
	Agricultura (68.58%) y Zona urbana (2.27%)	Bosque (24.57%), Pastizal (3.01%) y Selva (0.58%)

Nota: el porcentaje faltante corresponde a Cuerpos de Agua con 0.60% y NA con 0.39%.

Uso potencial de la tierra	Agrícola	Pecuario
	Para la agricultura mecanizada continua (59.27%) Para la agricultura de tracción animal estacional (1.06%) Para la agricultura manual estacional (15.38%) No aptas para la agricultura (24.29%)	Para el desarrollo de praderas cultivadas (59.27%) Para el aprovechamiento de la vegetación natural diferente del pastizal (1.06%) Para el aprovechamiento de la vegetación natural únicamente por el ganado caprino (36.79%) No aptas para uso pecuario (2.88%)

Zona urbana	Las zonas urbanas están creciendo sobre suelo aluvial del Cuaternario y roca ígnea extrusiva del Plioceno-Cuaternario y Terciario, en llanura aluvial y sierra volcánica de laderas escarpadas; sobre áreas donde originalmente había suelos denominados Vertisol y Phaeozem; tienen clima semicálido subhúmedo con lluvias en verano, de menor humedad y de humedad media, y están creciendo sobre terrenos previamente ocupados por agricultura y selva caducifolia
-------------	---

<p>Zonas arqueológicas y monumentos históricos</p>	<p>La Parroquia de San Martín de Tours data del siglo XIX. Al frente, se encuentra un atrio rectangular con rejas de hierro sostenidas por pilares que rematan en jarrón. La fachada tiene portada de dos cuerpos, el primero con acceso de arco de medio punto sobre jambas tabladas y arriba las enjutas decoradas con relieves de follaje, flanqueando el acceso, pares de columnas estriadas.</p> <p>La Capilla de La Conchita, data del siglo XVII, muestra su portada de cantera rosa con acceso de arco de medio punto sobre jambas tableradas y, a los lados, pilastras estriadas; arriba de la cornisa se observa una ventana coral rectangular flanqueada por columnas salomónicas de media muestra con capitel corintio. Remata un frontón curvo roto y cruz de cantera con relieves de flores y una corona. La torre es de dos cuerpos, el primero de ocho vanos, el segundo con cuatro y remate en forma piramidal. Fue el asiento del Hospital de Indios de Nuestra Señora de la Concepción y de la Cofradía que lo sostenía. En esta capilla se venera a San Martín Caballero o "de a caballo" según la tradición de los vecinos de la Comunidad Indígena de la localidad.</p> <p>En San Martín Hidalgo, el Panteón Municipal ofrece una impresionante muestra de tumbas de la época porfiriana sobresaliendo el "Mausoleo" de 1880.</p> <p>Los arcos tradicionales de la Plaza, la entrada del viejo cine cuya decoración también es obra de Severo Gerónimo y algunas casonas antiguas merecen ser apreciados con detenimiento.</p> <p>El templo parroquial de Buenavista de Cañedo es seguramente una de las obras arquitectónicas más remarcables del occidente de Jalisco. Distinguida belleza artística ejecutada bajo los planos del famoso arquitecto Francisco Eduardo de Tresguerras. Domina el conjunto arquitectónico los doce apóstoles, de tamaño natural, tallados en cantera, el portón de entrada al atrio, la majestuosidad y la elegancia de la construcción así como el enduelado de mezquite.</p> <p>También son dignos de recomendarse a la atención de los visitantes de la región, la portada de la capilla antigua de las haciendas de La Labor de Medina y de San José Miravalle, la torre del templo del Tepehuaje de Morelos, clasificada Monumento Histórico (data del siglo XIX).</p> <p>En el cruce de Santa María sobrevive un viejo puente ferrocarrilero que nunca estuvo en servicio, digno de admirarse en la sierra de "La Joya" en su abandonada y solitaria fortaleza porfiriana.</p>
---	---

Fuente: www.inafed.gob.mx

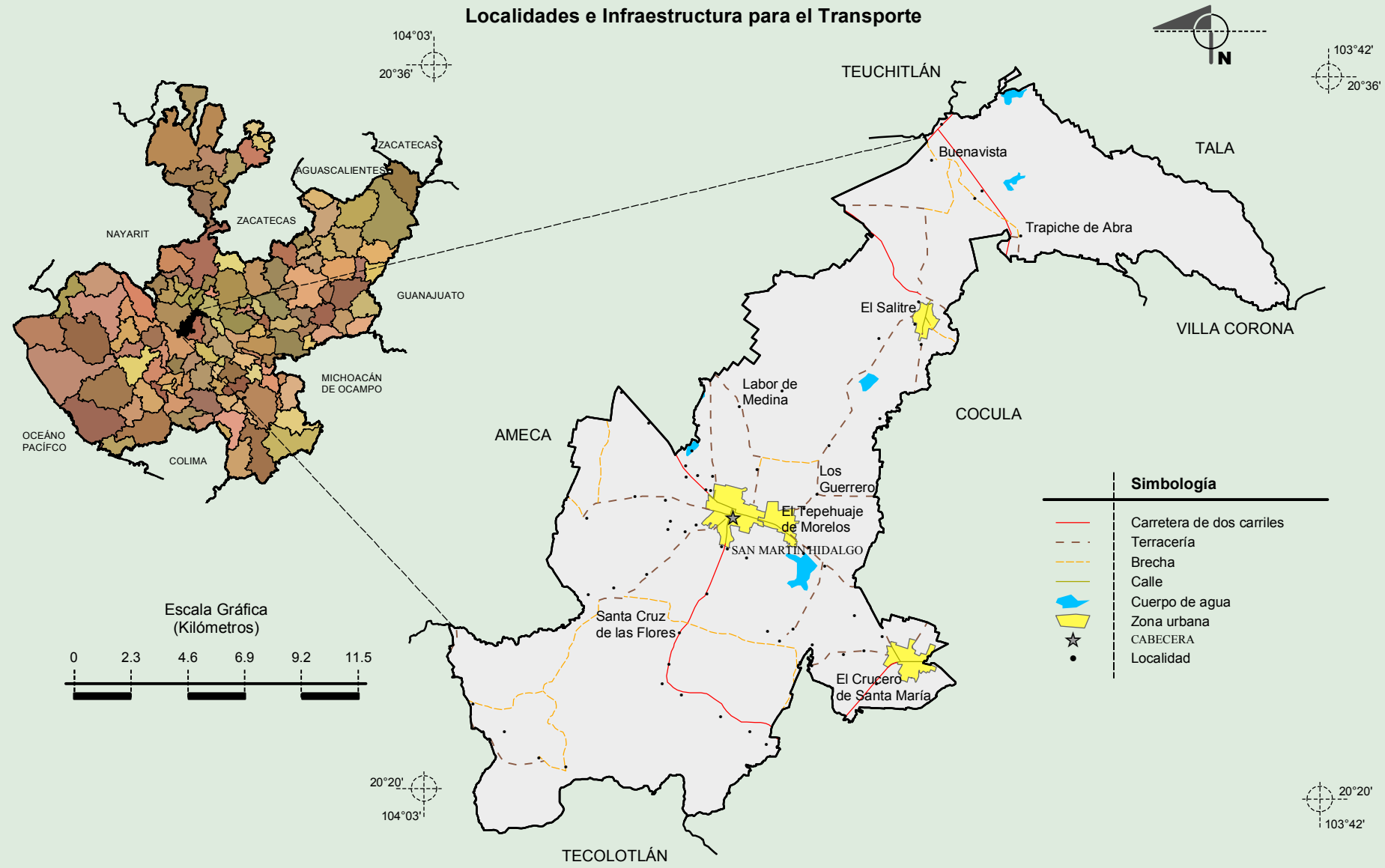
Hablantes de lengua indígena	Dialecto	Número de personas
	Lenguas Zapotecas, Maya y No especificado	51

Fuente: INEGI. Jalisco. II Censo de Población y Vivienda, 2005. Tabulados básicos

Cultura popular	Artesanías	Gastronomía	Música
	<p>Son muy apreciados los muebles de madera elaborados por carpinteros y ebanistas de San Martín. La talabartería y la elaboración de huaraches tradicionales son productos que destacan en la actividad artesanal local</p>	<p>De sus alimentos destacan la birria, muy apreciada por los más delicados conocedores; el pozole, los tamales, los sopes, las enchiladas y el mole; de sus bebidas, el atole blanco y los de sabor y los vinos de agave (mezcal y tequila). Se han perdido un poco los ponches que eran muy comunes en todo tipo de fiestas familiares durante la primera mitad de este siglo. Dominaban los de granada, tejocote y naranja; y de sus dulces, los de calabaza, camote, los huesitos de leche, el "ponteduro" y los cacahuates garapiñados. Durante el sábado de "Tianguis" que se instala el sábado anterior a la Semana Santa, se pueden apreciar los cacomixtles, los tamales de "Cuala", los elotes enmelados, el pinole y otros que se pueden deleitar sólo durante esta corta temporada</p>	<p>Son reconocidas las obras de Juan Manuel Guerrero tituladas "Africa", "El Mundo en mis manos", "Lejos de ti", "Allá en París", "Más amor es lo que quiero", "Flor de oasis" y "¡Qué rechulo es México!". De Zacarías Rubio, las piezas llamadas "Lágrimas", "Qué diera yo!", "Ruego" y "Teresa".</p> <p>Mientras la inspiración de Teodoro Díaz dio a conocer diversas polcas y la "Marcha de San Martín".</p> <p>De Buenavista de Cañedo es una joven autora y compositora quien ya ha entregado grandes éxitos a las bandas musicales modernas</p>

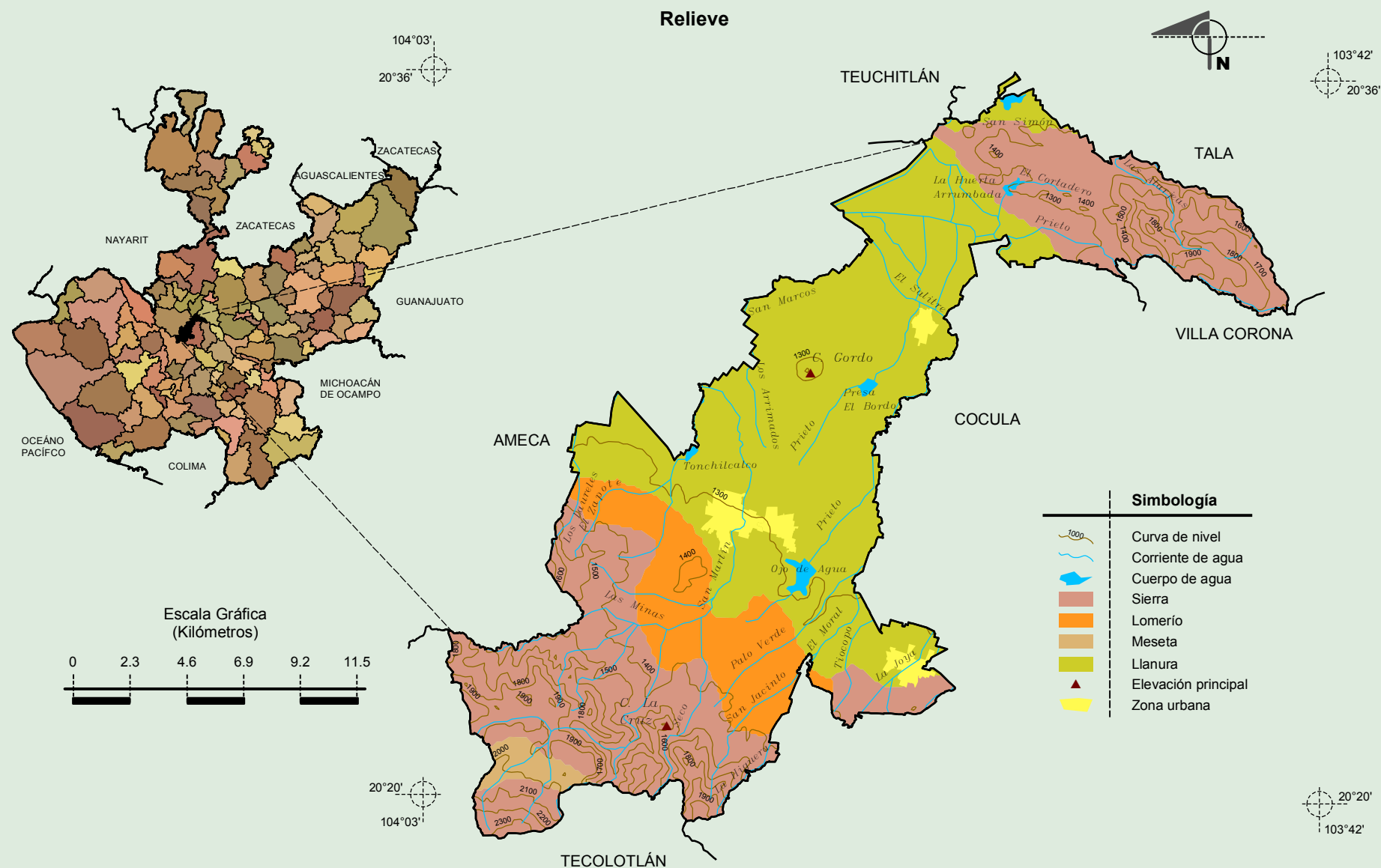
Fuente: www.inafed.gob.mx

Compendio de información geográfica municipal de los Estados Unidos Mexicanos
San Martín Hidalgo, Jalisco



Fuente: INEGI. *Marco Geoestadístico Municipal 2010, versión 4.3.*
INEGI. Información Topográfica Digital Escala 1:250 000 serie II y III.

Compendio de información geográfica municipal de los Estados Unidos Mexicanos
San Martín Hidalgo, Jalisco



Fuente: INEGI. *Marco Geoestadístico Municipal 2010, versión 4.3.*

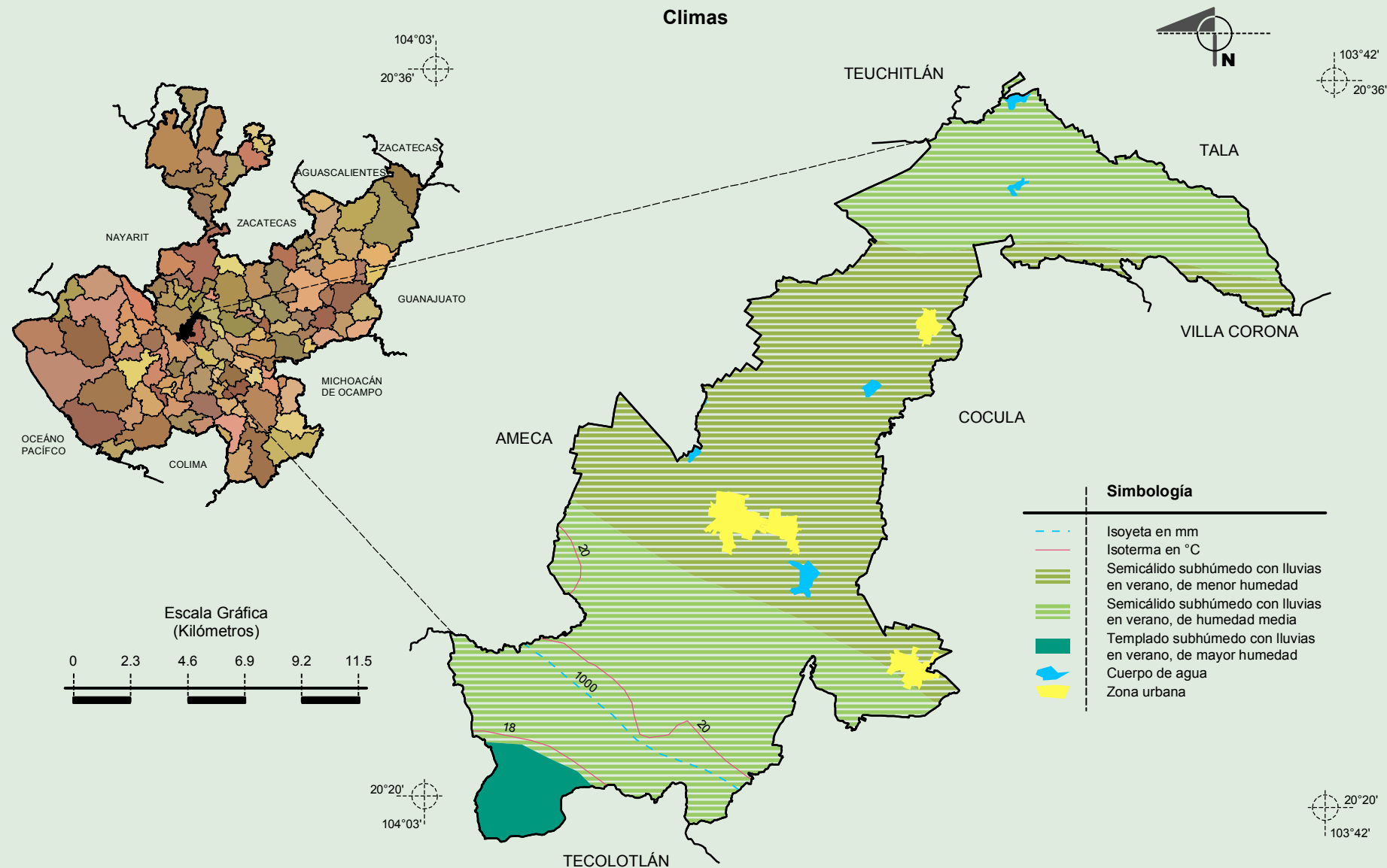
INEGI. Información Topográfica Digital Escala 1:250 000 serie II y III.

INEGI. Continuo Nacional del Conjunto de Datos Geográficos de la Carta Fisiográfica 1:1 000 000, serie I.

INEGI-CONAGUA. 2007. Mapa de la Red Hidrográfica Digital de México, Escala 1:250 000. México.

Compendio de información geográfica municipal de los Estados Unidos Mexicanos

San Martín Hidalgo, Jalisco

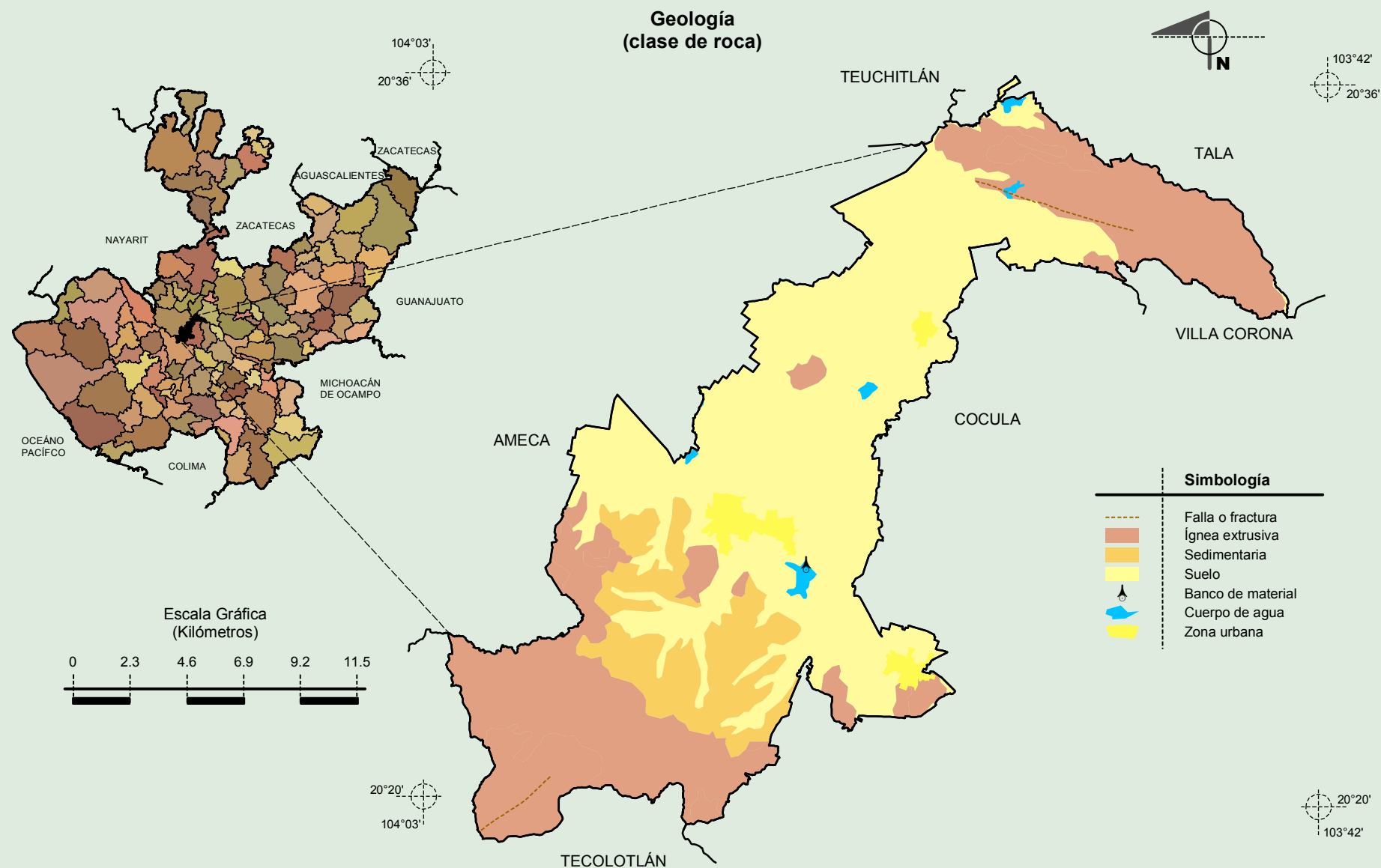


Fuente: INEGI. *Marco Geoestadístico Municipal 2010, versión 4.3.*

INEGI. Continuo Nacional del Conjunto de Datos Geográficos de las Cartas de Climas, Precipitación Total Anual y Temperaturas Medias Anuales, 1:1 000 000, serie I.

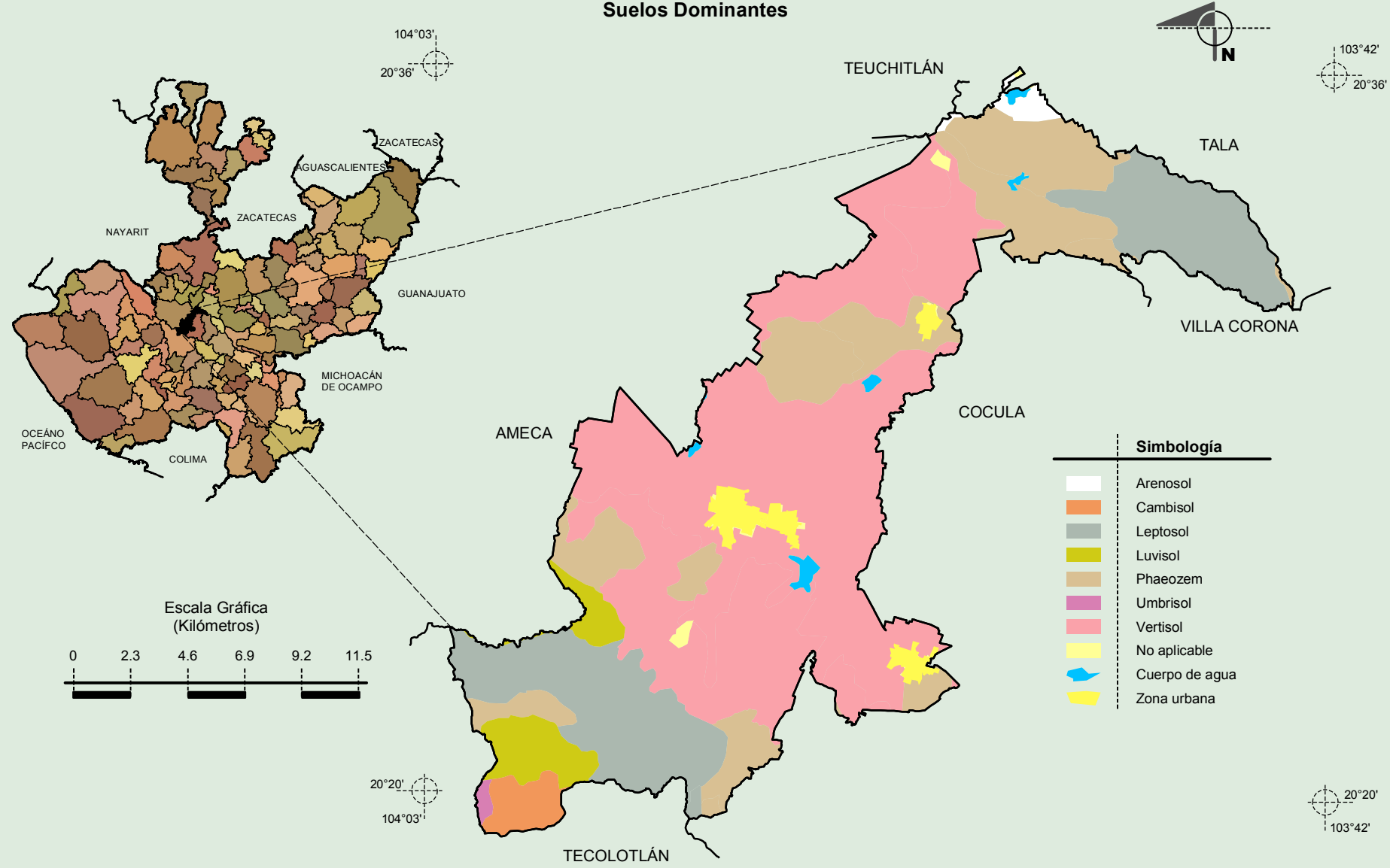
INEGI. Información Topográfica Digital Escala 1:250 000 serie II.

Compendio de información geográfica municipal de los Estados Unidos Mexicanos
San Martín Hidalgo, Jalisco



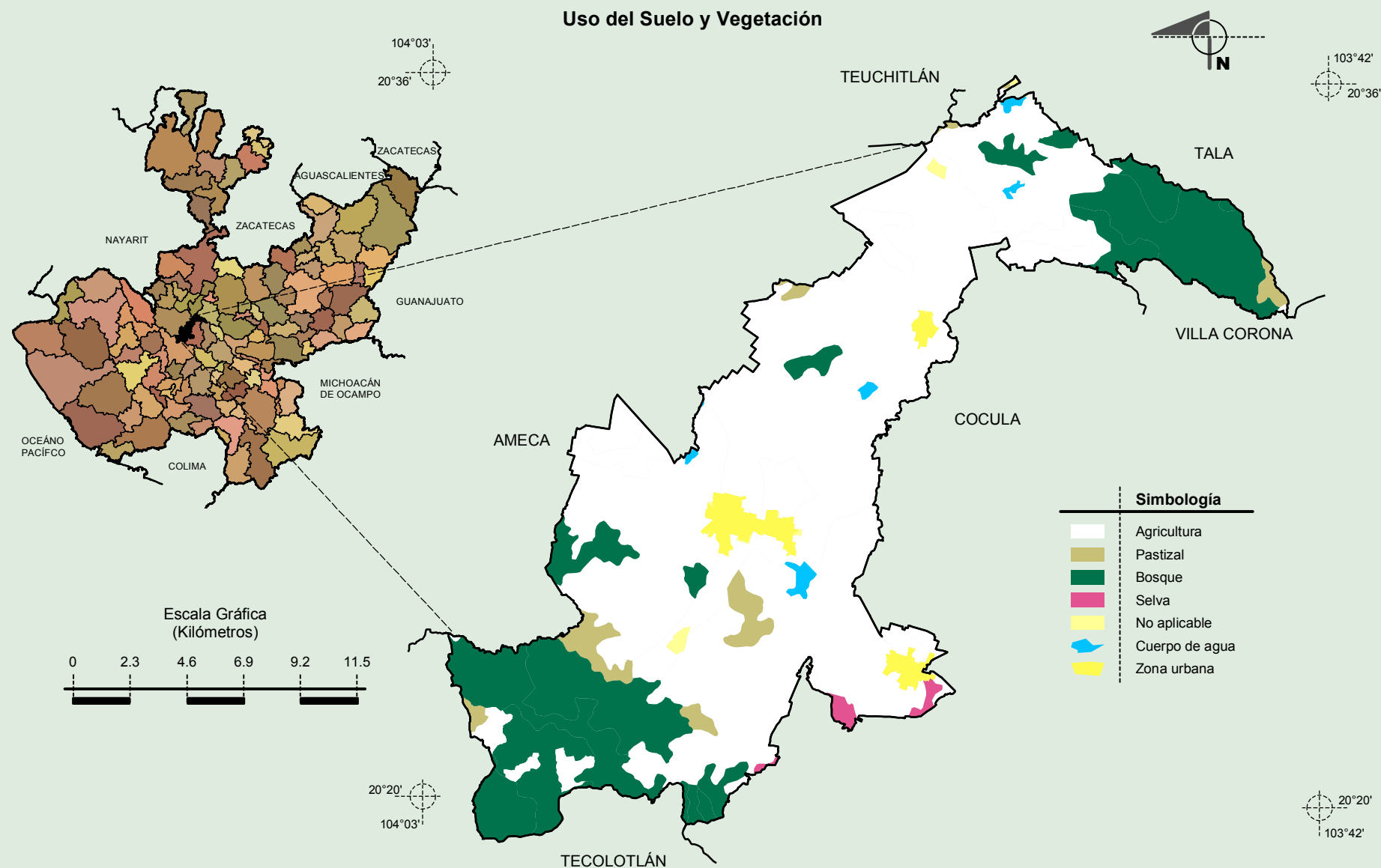
Fuente: INEGI. *Marco Geoestadístico Municipal 2010, versión 4.3.*
 INEGI. Continuo Nacional del Conjunto de Datos Geográficos de la Carta Geológica, 1:250 000, serie I.
 INEGI. Información Topográfica Digital Escala 1:250 000 serie II.

Compendio de información geográfica municipal de los Estados Unidos Mexicanos
San Martín Hidalgo, Jalisco



Fuente: INEGI. *Marco Geoestadístico Municipal 2010, versión 4.3.*
INEGI. Conjunto de Datos Vectorial Edafológico, Escala 1:250 000, Serie II (Continuo Nacional).
INEGI. Información Topográfica Digital Escala 1:250 000 serie II.

Compendio de información geográfica municipal de los Estados Unidos Mexicanos
San Martín Hidalgo, Jalisco



Fuente: INEGI. *Marco Geoestadístico Municipal 2010, versión 4.3.*
INEGI. Conjunto de Datos Vectoriales de Uso de Suelo y Vegetación Serie III Escala 1:250 000.
INEGI. Información Topográfica Digital Escala 1:250 000 serie II.