



Compendio de información geográfica municipal 2010

Villa Corona

Jalisco



INSTITUTO NACIONAL
DE ESTADÍSTICA Y GEOGRAFÍA

**Compendio de información geográfica municipal de los
Estados Unidos Mexicanos
Villa Corona, Jalisco
clave geoestadística 14114**

	Coordenadas y altitud	Colindancias	Otros datos
Ubicación geográfica	Entre los paralelos 20°14' y 20°33' de latitud norte; los meridianos 103°36' y 103°48' de longitud oeste; altitud entre 1 300 y 2 300 m	Colinda al norte con los municipios de Cocula, San Martín Hidalgo, Tala y Acatlán de Juárez; al este con los municipios de Acatlán de Juárez y Zacoalco de Torres; al sur con los municipios de Zacoalco de Torres, Atemajac de Brizuela y Cocula; al oeste con el municipio de Cocula	Ocupa el 0.40% de la superficie del estado. Cuenta con 42 localidades y una población total de 16 969 habitantes. http://mapserver.inegi.org.mx/mgn2k/ ; resultado del censo 2010.

	Provincia	Subprovincia	Sistemas de topoformas
Fisiografía	Eje Neovolcánico (100%)	Chapala (81.67%) y Sierras de Jalisco (18.33%)	Sierra volcánica de laderas tendidas (48.45%), Sierra volcánica de laderas escarpadas (18.33%), Llanura aluvial (17.19%) y Vaso lacustre salino (7.95%)

Nota: el porcentaje faltante corresponde a NA con 8.08%.

	Rango de temperatura	Rango de precipitación	Clima
Clima	16 – 22°C	700 – 1 000 mm	Semicálido subhúmedo con lluvias en verano, de menor humedad (94.89%), semicálido subhúmedo con lluvias en verano, humedad media (3.45%) y templado subhúmedo con lluvias en verano de mayor humedad (1.66%)

	Periodo	Roca	Sitios de interés
Geología	Cuaternario (41.15%), Plioceno-Cuaternario (36.26%), Terciario (10.22%) y Neógeno (0.45%)	Ígnea extrusiva: basalto (31.94%), volcanoclástica (12.59%), toba ácida (10.22%) y brecha volcánica básica (4.32%) Sedimentaria: limonita-arenisca (0.44%) Suelo: aluvial (28.57%)	No disponible

Nota: el porcentaje faltante corresponde a Zonas Urbanas con 1.76% y Cuerpos de Agua con 10.16%.

Edafología	Suelo dominante
	Phaeozem (44.23%), Leptosol (21.78%), Vertisol (12.10%), Solonchak (5.55%) y Luvisol (4.27%)

Nota: el porcentaje faltante corresponde a Zonas Urbanas con 1.76%, Cuerpos de Agua con 10.16% y NA con 0.15%.

	Región hidrológica	Cuenca	Subcuenca	Corrientes de agua	Cuerpos de agua
Hidrografía	Ameca (55.29%), Lerma-Santiago (44.51%) y Armería-Coahuayana (0.20%)	P. La Vega-Cocula (55.29%), L. Chapala (44.51%) y R. Armería (0.20%)	R. Cocula (54.42%), L. de San Marcos (44.51%), R. Salado (0.87%) y R. Tuxcacuesco (0.20%)	Perennes: Ahuisculco, El Colomo, Prieto y Zarco Intermitentes: Camichines, El Saucillo, La Barranca Partida, La Compuerta y La Tinaja	Perennes (9.83%): Atotonilco, El Molino Viejo, Presa Las Tuzas y San Nicolás Intermitentes (0.33%): El Saltito, El Tecuán, Monte Negro y Presa La Ciénega

Uso del suelo y vegetación	Uso del suelo	Vegetación
	Agricultura (42.48%) y Zona urbana (1.76%)	Selva (30.63%), Bosque (9.34%), Pastizal (2.68%), Otro (2.24%), Mezquital (0.47%) y Matorral (0.03%)

Nota: el porcentaje faltante corresponde a Cuerpos de Agua con 10.16% y NA con 0.21%.

Uso potencial de la tierra	Agrícola	Pecuario
	Para la agricultura mecanizada continua (25.44%) Para la agricultura manual estacional (44.18%) No aptas para la agricultura (30.38%)	Para el desarrollo de praderas cultivadas (25.44%) Para el aprovechamiento de la vegetación natural únicamente por el ganado caprino (62.62%) No aptas para uso pecuario (11.94%)

Zona urbana	Las zonas urbanas están creciendo sobre suelos aluviales del Cuaternario y rocas ígneas extrusivas del Cuaternario y Plioceno-Cuaternario, en vaso lacustre salino, llanura aluvial y sierra volcánica de laderas tendidas; sobre áreas donde originalmente había suelos denominados Vertisol, Phaeozem y Solonchak; tienen clima semicálido subhúmedo con lluvias en verano, de menor humedad y están creciendo sobre terrenos previamente ocupados por agricultura, pastizal, vegetación hidrófila y selva caducifolia
--------------------	--

Zonas arqueológicas y monumentos históricos	<p>El templo de la Virgen del Rosario.- Ubicada en la población de Villa Corona, esta edificación es de origen franciscano, cuya construcción inicia en 1624. Su portada es de estilo plateresco y en su interior predomina el estilo dórico.</p> <p>El templo de la Virgen de Lourdes.- Esta obra, consiste en una capilla y salones formados con el trabajo de la familia del señor Jesús Navarro, quien desde 1939, al extraer la arena ha ido modelando dichos recintos. La capilla tiene aproximadamente 20 metros de largo por 7 de ancho, con una pequeña sala anexa; por otro acceso se llega a un área de salones divididos por pilastras o columnas separadas a su vez por arcos, teniendo dicha área aproximadamente 25 metros de largo por 15 de ancho. Estos recintos no cuentan con luz eléctrica; la iluminación de la nave principal se hace mediante un espejo que refleja los rayos solares.</p> <p>Otras de las construcciones que destacan son el Templo de La Purísima, el Templo franciscano de Atotonilco el Bajo y el casco de la Exhacienda de Estipac, construida en el año de 1890.</p>
--	--

Fuente: www.inafed.gob.mx

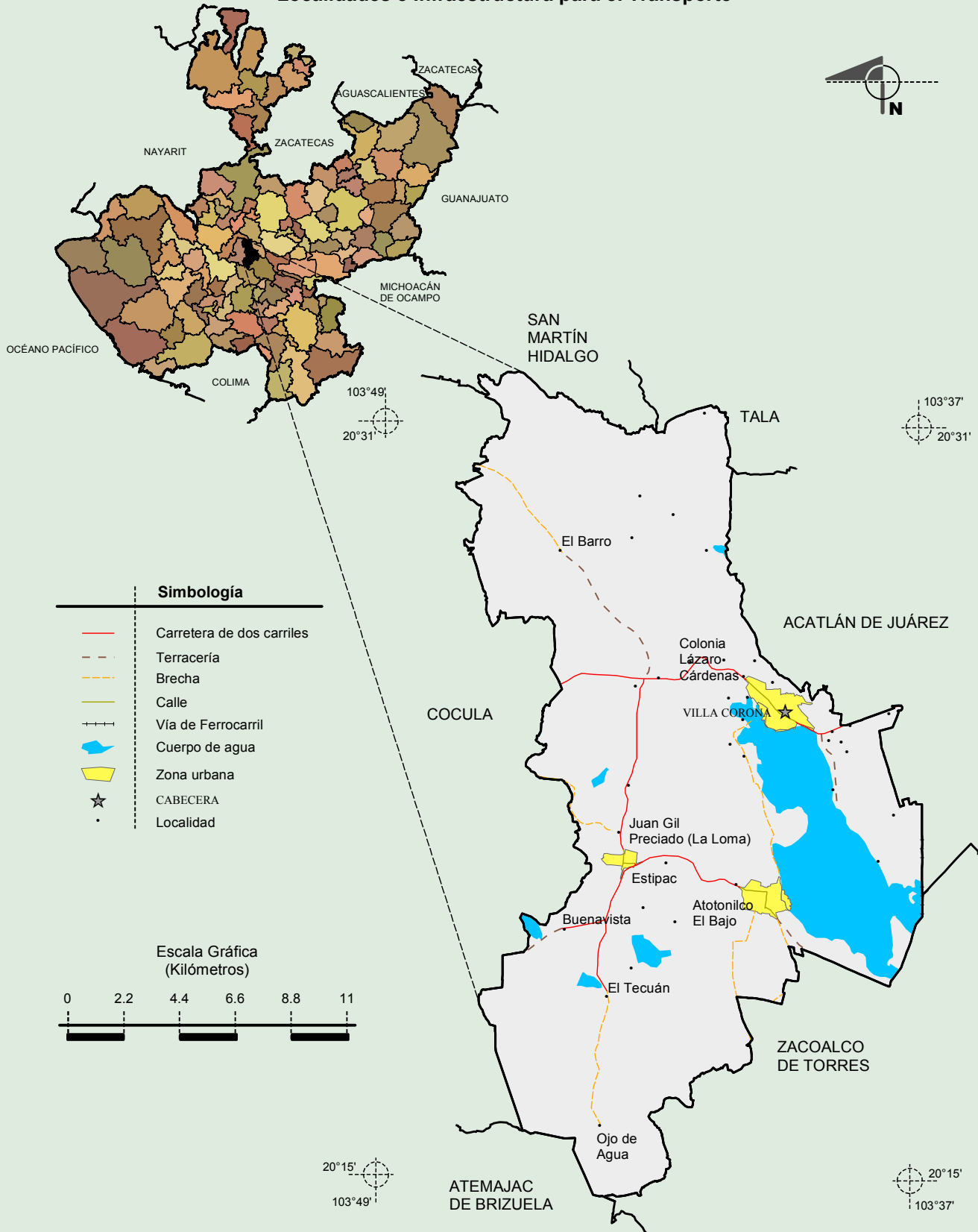
Hablantes de lengua indígena	Dialecto	Número de personas
	Lenguas Mixtecas, Maya, Otomí, Purépecha y No especificado	28

Fuente: INEGI. Jalisco. *II Censo de Población y Vivienda, 2005. Tabulados básicos*

	Artesanías	Gastronomía	Música
Cultura popular	Con el tule que se da en la laguna, se fabrican petates, sopladores y, en menor medida, sillas de madera con los asientos y respaldos de dicho material	En su gastronomía hay una gran variedad de platillos preparados a base de pescado, como son: el pescado dorado y en adobo, el ceviche y el caldo michi. Existen otros como la birria de chivo y de ternera, el pozole y el menudo, platillos de origen indígena que aún se consumen con frecuencia en la población Son sabrosos sus dulces: de coclixte en almíbar, pinole y ponteduro, dulces típicos del lugar que poco a poco han sido desplazados por otros productos de más sofisticada elaboración Las bebidas típicas son: tepache, ponche y aguas frescas preparadas con frutas de la región	En la música popular de actualidad destacan grupos como "Banda Machos", "Raúl Ortega y su Banda Arre" y "Banda Maguey"

Fuente: www.inafed.gob.mx

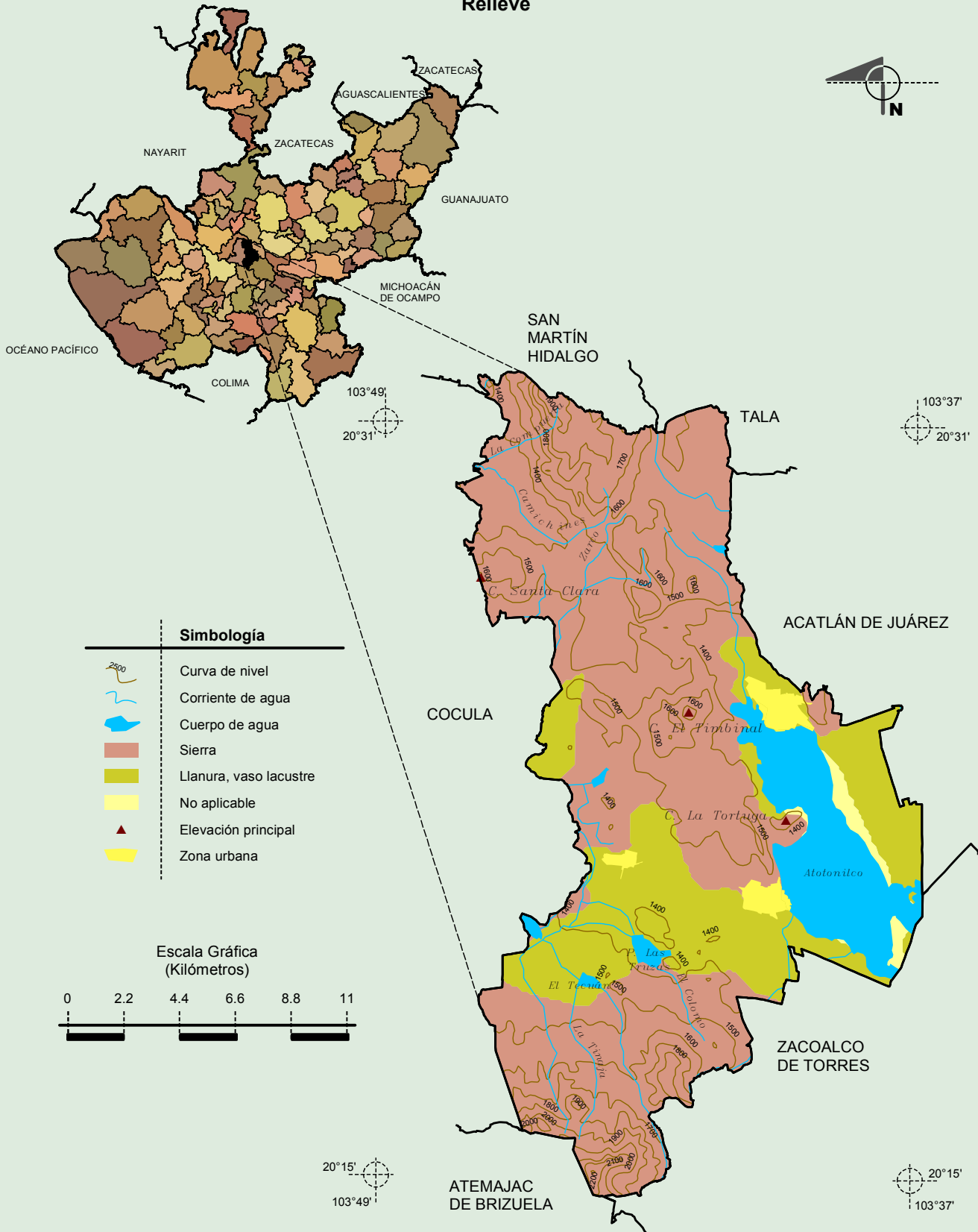
Localidades e Infraestructura para el Transporte



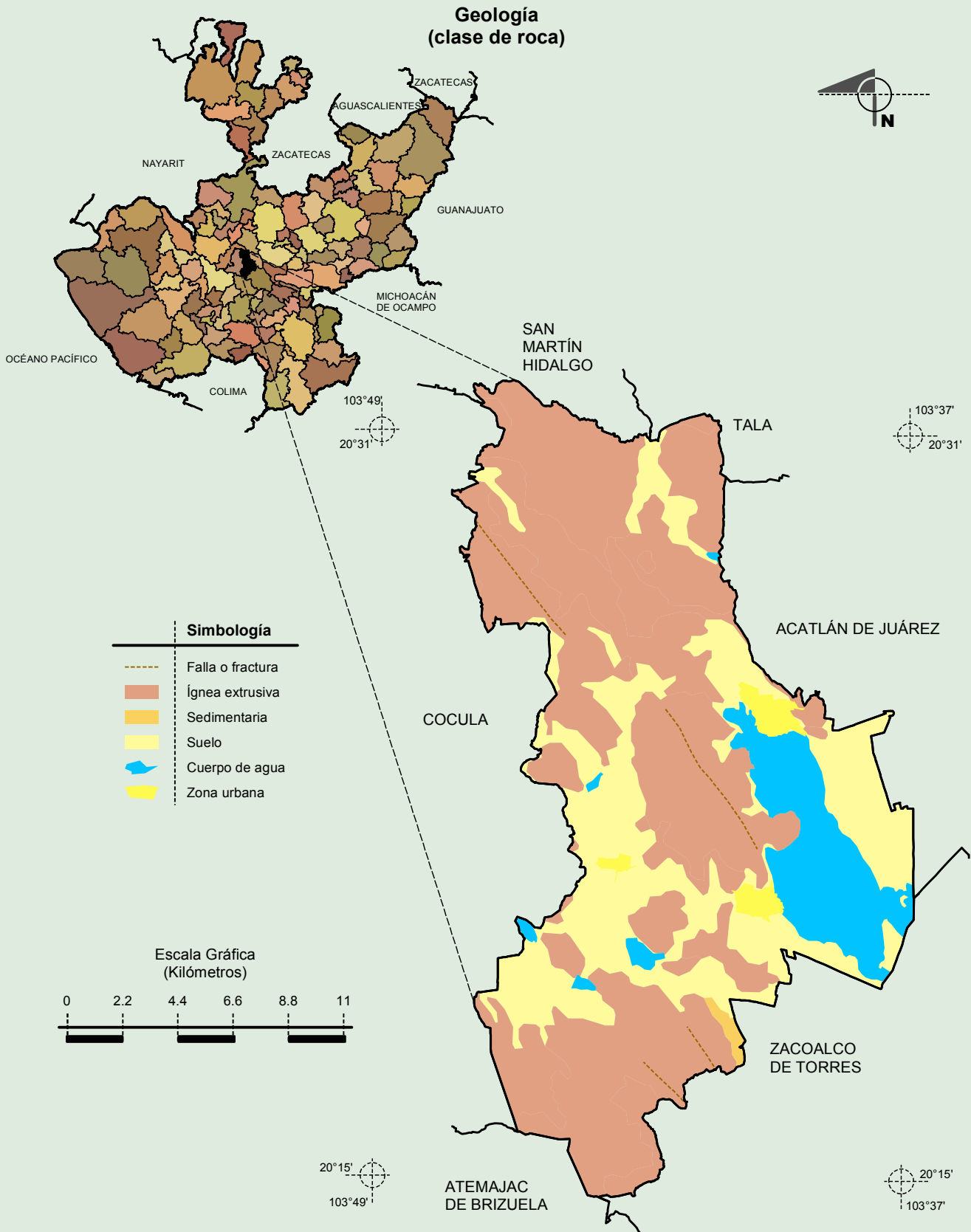
Fuente: INEGI. *Marco Geoestadístico Municipal 2010, versión 4.3.*
 INEGI. Información Topográfica Digital Escala 1:250 000 serie II y III.

**Compendio de información geográfica municipal de los Estados Unidos Mexicanos
Villa Corona, Jalisco**

Relieve

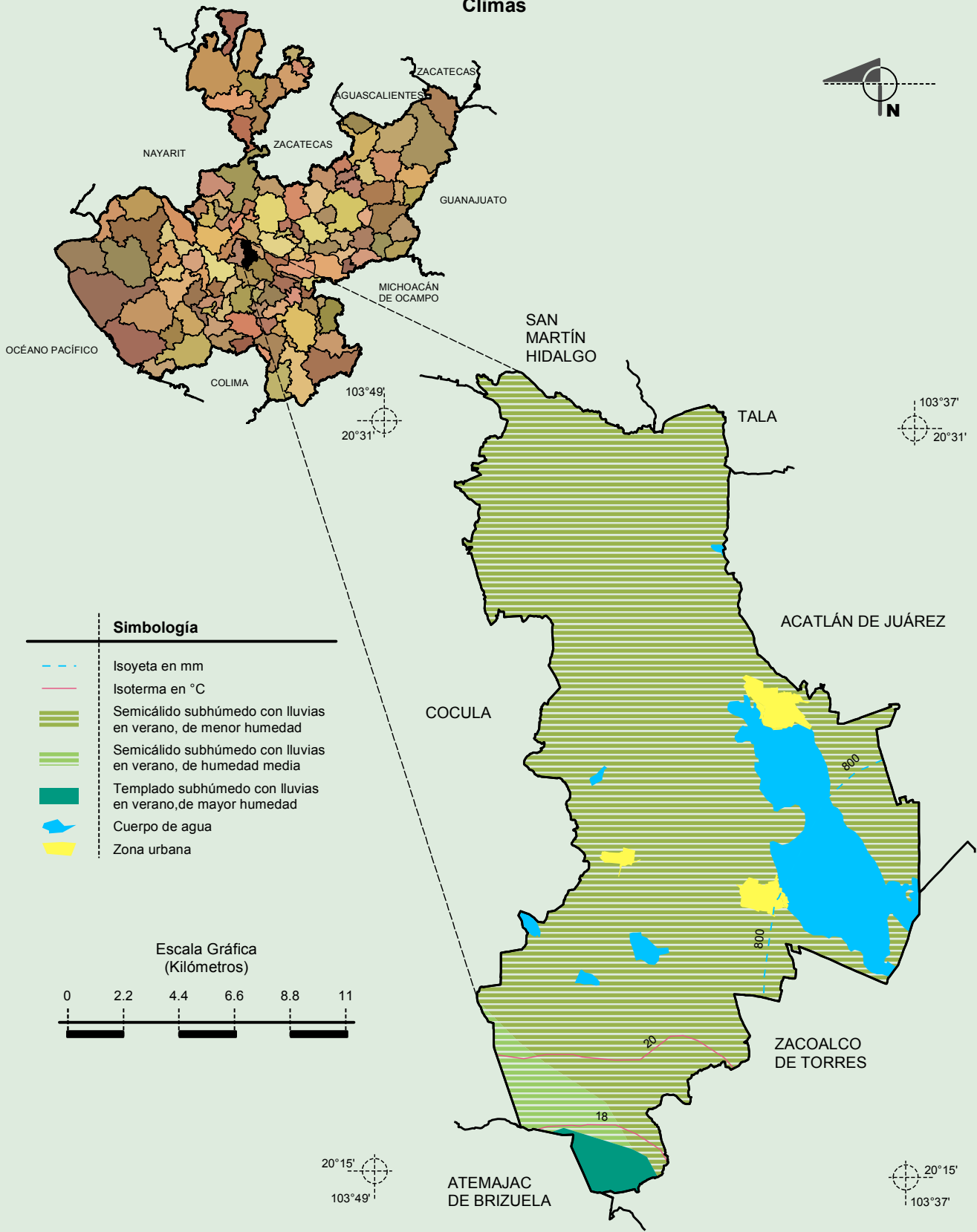


Fuente: INEGI. *Marco Geoestadístico Municipal 2010, versión 4.3.*
 INEGI. Información Topográfica Digital Escala 1:250 000 serie II y III.
 INEGI. Continuo Nacional del Conjunto de Datos Geográficos de la Carta Fisiográfica 1:1 000 000, serie I.
 INEGI-CONAGUA. 2007. Mapa de la Red Hidrográfica Digital de México, Escala 1:250 000. México.




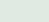
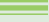




Fuente: INEGI. *Marco Geoestadístico Municipal 2010, versión 4.3.*
 INEGI. Continuo Nacional del Conjunto de Datos Geográficos de la Carta Geológica, 1:250 000, serie I.
 INEGI. Información Topográfica Digital Escala 1:250 000 serie II.

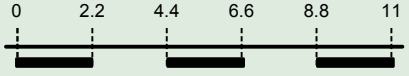
Climas



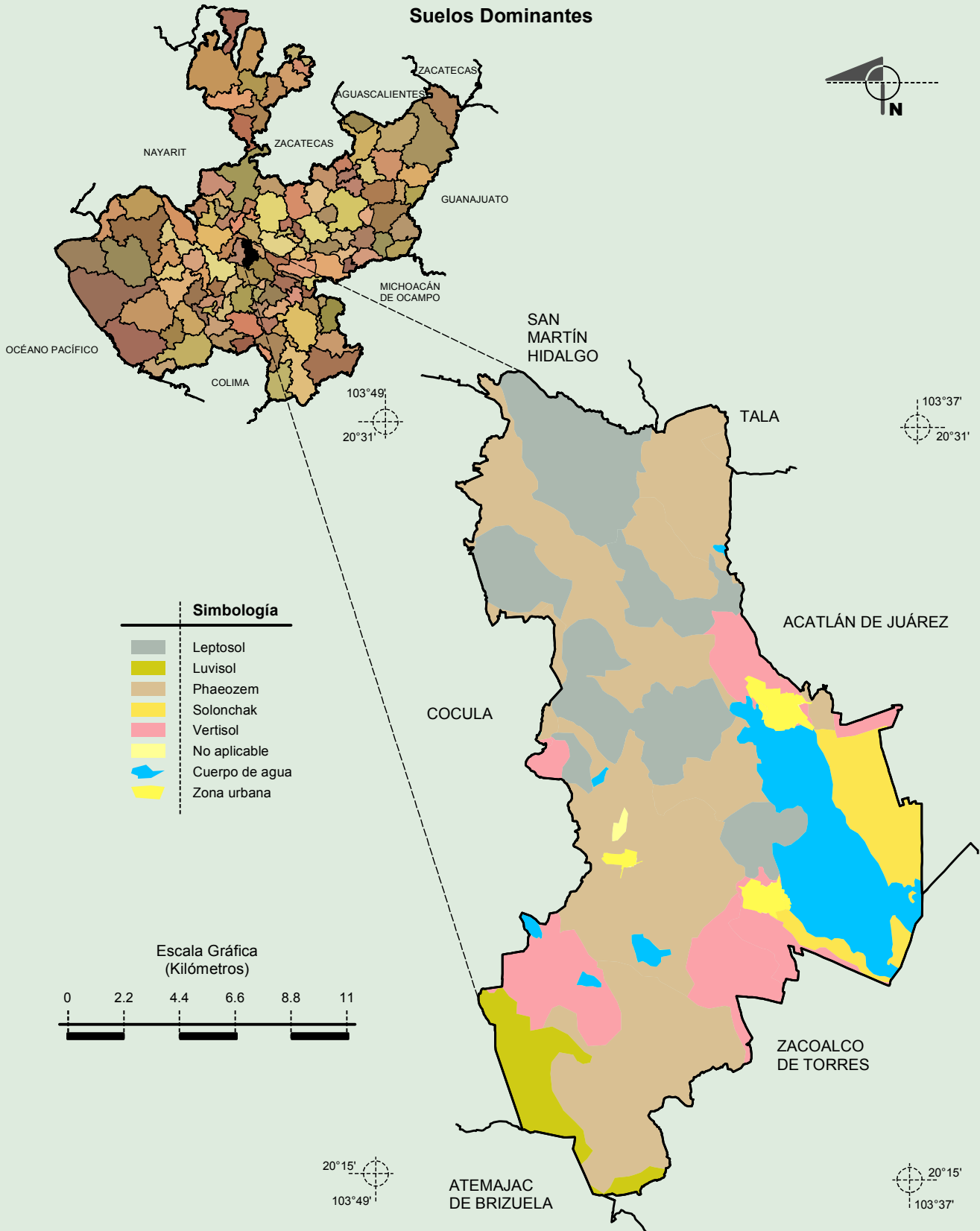
Simbología

-  Isoyeta en mm
-  Isoterma en °C
-  Semicálido subhúmedo con lluvias en verano, de menor humedad
-  Semicálido subhúmedo con lluvias en verano, de humedad media
-  Templado subhúmedo con lluvias en verano, de mayor humedad
-  Cuerpo de agua
-  Zona urbana

Escala Gráfica
(Kilómetros)

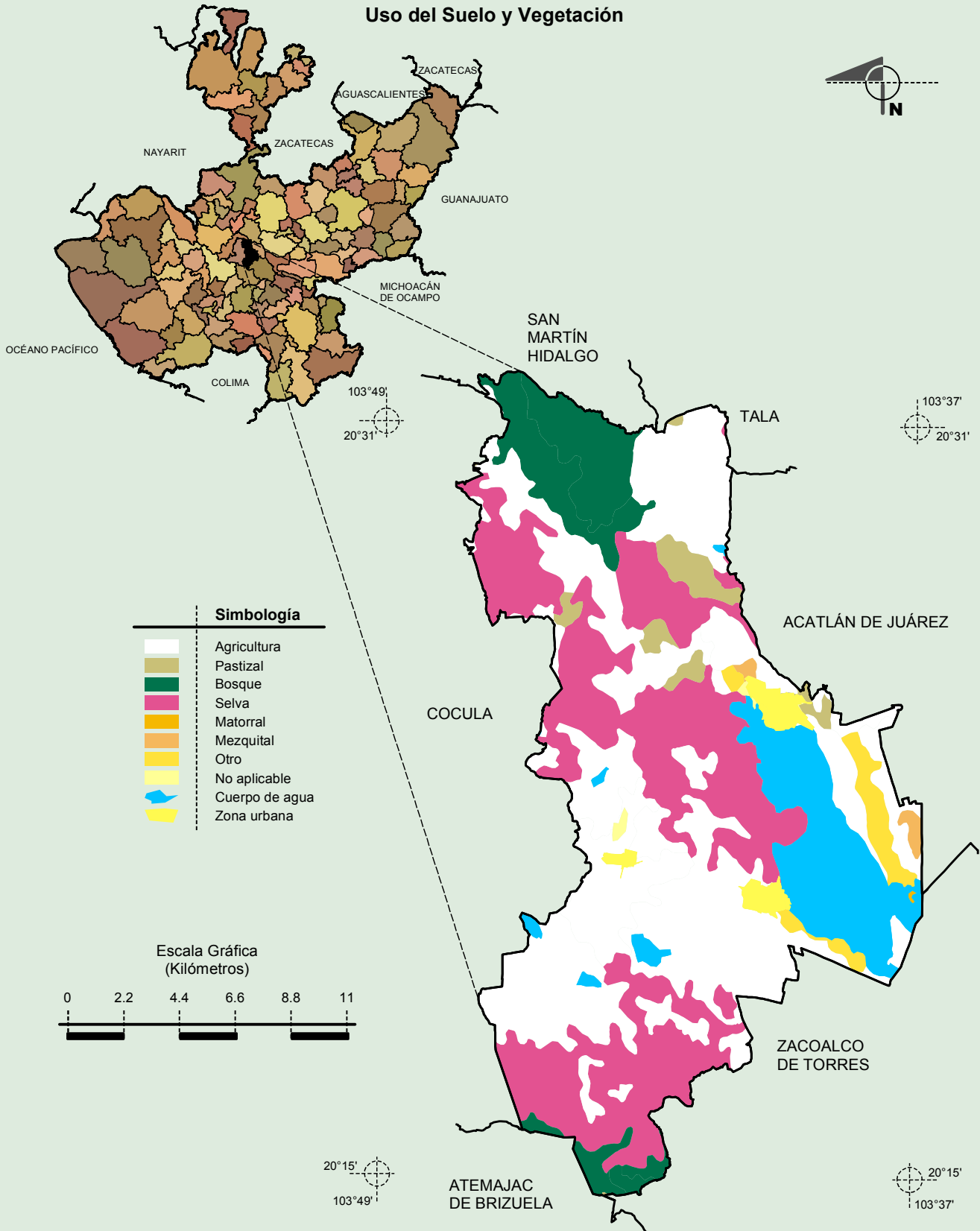


Fuente: INEGI. *Marco Geoestadístico Municipal 2010, versión 4.3.*
 INEGI. Continuo Nacional del Conjunto de Datos Geográficos de las Cartas de Climas, Precipitación Total Anual y Temperaturas Medias Anuales, 1:1 000 000, serie I.
 INEGI. Información Topográfica Digital Escala 1:250 000 serie II.



Fuente: INEGI. *Marco Geoestadístico Municipal 2010, versión 4.3.*
 INEGI. Conjunto de Datos Vectorial Edafológico, Escala 1:250 000, Serie II (Continuo Nacional).
 INEGI. Información Topográfica Digital Escala 1:250 000 serie II.

Uso del Suelo y Vegetación



Fuente: INEGI. Marco Geoestadístico Municipal 2010, versión 4.3.
 INEGI. Conjunto de Datos Vectoriales de Uso de Suelo y Vegetación Serie III Escala 1:250 000.
 INEGI. Información Topográfica Digital Escala 1:250 000 serie II.