



# Compendio de información geográfica municipal 2010

## Yahualica de González Gallo

### Jalisco



**Compendio de información geográfica municipal de los  
Estados Unidos Mexicanos  
Yahualica de González Gallo, Jalisco  
clave geoestadística 14118**

	Coordenadas y altitud	Colindancias	Otros datos
<b>Ubicación geográfica</b>	Entre los paralelos 20°58' y 21°16' de latitud norte; los meridianos 102°47' y 103°06' de longitud oeste; altitud entre 1 500 y 2 400 m	Colinda al norte con el estado de Zacatecas y el municipio de Mexxicacán; al este con los municipios de Mexxicacán, Cañadas de Obregón, Valle de Guadalupe y Tepatitlán de Morelos; al sur con los municipios de Tepatitlán de Morelos y Cuquío; al oeste con el municipio de Cuquío y con el estado de Zacatecas	Ocupa el 0.72% de la superficie del estado. Cuenta con 263 localidades y una población total de 22 284 habitantes. <a href="http://mapserver.inegi.org.mx/mgn2k">http://mapserver.inegi.org.mx/mgn2k</a> ; resultado del censo 2010.

	Provincia	Subprovincia	Sistemas de topofomas
<b>Fisiografía</b>	Eje Neovolcánico (85.35%) y Sierra Madre Occidental (14.65%)	Altos de Jalisco (85.35%) y Sierras y Valles Zacatecanos (14.65%)	Meseta basáltica con lomerío (52.61%), Valle de laderas tendidas (17.10%), Escudo volcanes (15.64%) y Sierra alta con mesetas (14.65%)

	Rango de temperatura	Rango de precipitación	Clima
<b>Clima</b>	14 – 22°C	600 – 1 000 mm	Semicálido subhúmedo con lluvias en verano, de menor humedad (54.77%), templado subhúmedo con lluvias en verano, de humedad media (43.97%) y semicálido subhúmedo con lluvias en verano, de humedad media (1.26%)

	Periodo	Roca	Sitios de interés
<b>Geología</b>	Plioceno-Cuaternario (39.69%), Terciario (32.37%), Neógeno (15.62%), Cuaternario (11.19%)	Ígnea extrusiva: basalto (47.33%) y riolita-toba ácida (32.37%) Sedimentaria: arenisca (9.29%) y caliza-limolita (6.32%) Suelo: aluvial (3.56%)	Banco de material: relleno

*Nota: el porcentaje faltante corresponde a Zona Urbana con 0.92% y Cuerpos de Agua con 0.21%.*

<b>Edafología</b>	Suelo dominante
	Phaeozem (59.80%), Luvisol (25.87%), Leptosol (7.17%), Durisol (3.40%), Regosol (1.84%), Fluvisol (0.67%), Cambisol (0.01%) y Vertisol (0.01%)

*Nota: el porcentaje faltante corresponde a Zona Urbana con 0.92%, Cuerpos de Agua con 0.21% y NA con 0.10%.*

	Región hidrológica	Cuenca	Subcuenca	Corrientes de agua	Cuerpos de agua
<b>Hidrografía</b>	Lerma-Santiago (100%)	R. Verde Grande (87.76%), R. Juchipila (12.14%) y R. Santiago-Guadalajara (0.10%)	R. Verde Grande (87.76%), R. Juchipila-Moyahua (12.14%) y R. Gigantes (0.10%)	Perennes: Ancho, Atenguillo, Colorado, El Molino, Los Planes, Verde y Yahualica Intermitentes: Ancho, Colorado, El Pastor, El Salto, Grande, Hondo, La Tortuga, Las Juntas, Las Pilas, Mezcala, Palomas y Verde	Perenne (0.13%): El Estribón Intermitentes (0.08%)

<b>Uso del suelo y vegetación</b>	Uso del suelo	Vegetación
	Agricultura (34.67%) y Zona urbana (0.92%)	Selva (23.86%), Bosque (22.21%) y Pastizal (18.03%)

*Nota: el porcentaje faltante corresponde a Cuerpos de Agua con 0.21% y NA con 0.10%.*

<b>Uso potencial de la tierra</b>	Agrícola	Pecuario
	Para la agricultura de tracción animal continua (56.86%) Para la agricultura manual estacional (13.42%) No aptas para la agricultura (29.72%)	Para el aprovechamiento de la vegetación natural diferente del pastizal (87.51%) Para el aprovechamiento de la vegetación natural únicamente por el ganado caprino (11.36%) No aptas para uso pecuario (1.13%)

<b>Zona urbana</b>	La zona urbana está creciendo sobre suelo aluvial del Cuaternario y roca ígnea extrusiva del Terciario y sedimentarias del Neógeno, en meseta basáltica con lomerío; sobre áreas donde originalmente había suelo denominado Phaeozem; tiene clima semicálido subhúmedo con lluvias en verano, de menor humedad, y está creciendo sobre terrenos previamente ocupados por agricultura y selvas
--------------------	---

<b>Zonas arqueológicas y monumentos históricos</b>	<p>Parroquia de San Miguel Arcángel.- Se inició su construcción el 5 de junio de 1940 y se concluyó en 1965, su fachada en cantera muestra dos torres de dos cuerpos con pilastras toscanas, nichos entre las pilastras y remate octagonal. La portada es de tres cuerpos y un remate semicircular con roleos. El primer cuerpo tiene arco de medio punto, flanqueado con columnas toscanas, con nichos entre ellas; en el segundo cuerpo se aprecian columnas jónicas estriadas, con nichos también entre ellas; al centro, un recuadro en cantería con cruces en las esquinas; en el tercer cuerpo, está una ventana octagonal, flanqueada por relieves de formas vegetales. En las bases de las torres se ubican los accesos a las naves procesionales, con arco de medio punto, clave con medallón, columnas toscanas y remate triangular con roleos; al centro, nicho con peana. Una fachada lateral tiene escalinatas y balaustradas al acceso, el cual tiene arco de medio punto, flanqueado por columnas toscanas; arriba, está un remate triangular con roleos y nicho al centro. El interior tiene planta de cruz latina con tres naves, cúpula de gajos sobre tambor octagonal y cúpulas nervadas con linternilla. El retablo principal, en cantera, es de tres cuerpos horizontales y tres ejes verticales; el primero y segundo cuerpo ostentan esculturas flanqueadas por columnas barrocas; en el remate, al centro, relieve del Espíritu Santo flanqueado por esculturas. Existen otros dos retablos laterales semejantes, pero de un solo cuerpo.</p> <p>Templo de San Miguel.- Construido en cantera rosa, entre los años de 1850 y 1876. Tiene un estilo neoclásico con un altar que presenta detalles de estilo gótico que data de 1904.</p> <p>Templo de San Antonio.</p> <p>Capilla de la Virgen del Tepeyac.</p> <p>Parroquia de la delegación de Huisquilco.- Templo de una nave con laterales de cúpula y una torre. La construcción se realizó en tabique del periodo que va de 1912 a 1953.</p> <p>Presidencia Municipal y Plaza Principal, construidas en cantera.</p> <p>Los portales del comercio.- Construidos en cantera en el año de 1945.</p> <p>Hotel Toledo.- Construido en cantera en el año de 1875. Su fachada tiene similitud con la construcción denominada "Casa de los Perros", que se sitúa en el centro de la ciudad de Guadalajara, Jal.</p> <p>Cine Alameda.- Construcción de fachada neoclásica del siglo XIX</p> <p>Fachada de Las Tres Caras.- Construida en cantera en 1919 con estilo art nouveau y rematada con herrería forjada.</p> <p>Fachada del antiguo Hospital de la Limpia Concepción.- Construcción que data de 1661. Tiene un doble arco sillar de cantera y un arco interno lateral.</p>
--	--

Fuente: [www.inafed.gob.mx](http://www.inafed.gob.mx)

Hablantes de lengua indígena	Dialecto	Número de personas
	Huichol, Mazahua, Mixe, Náhuatl, Zoque y No especificado	37

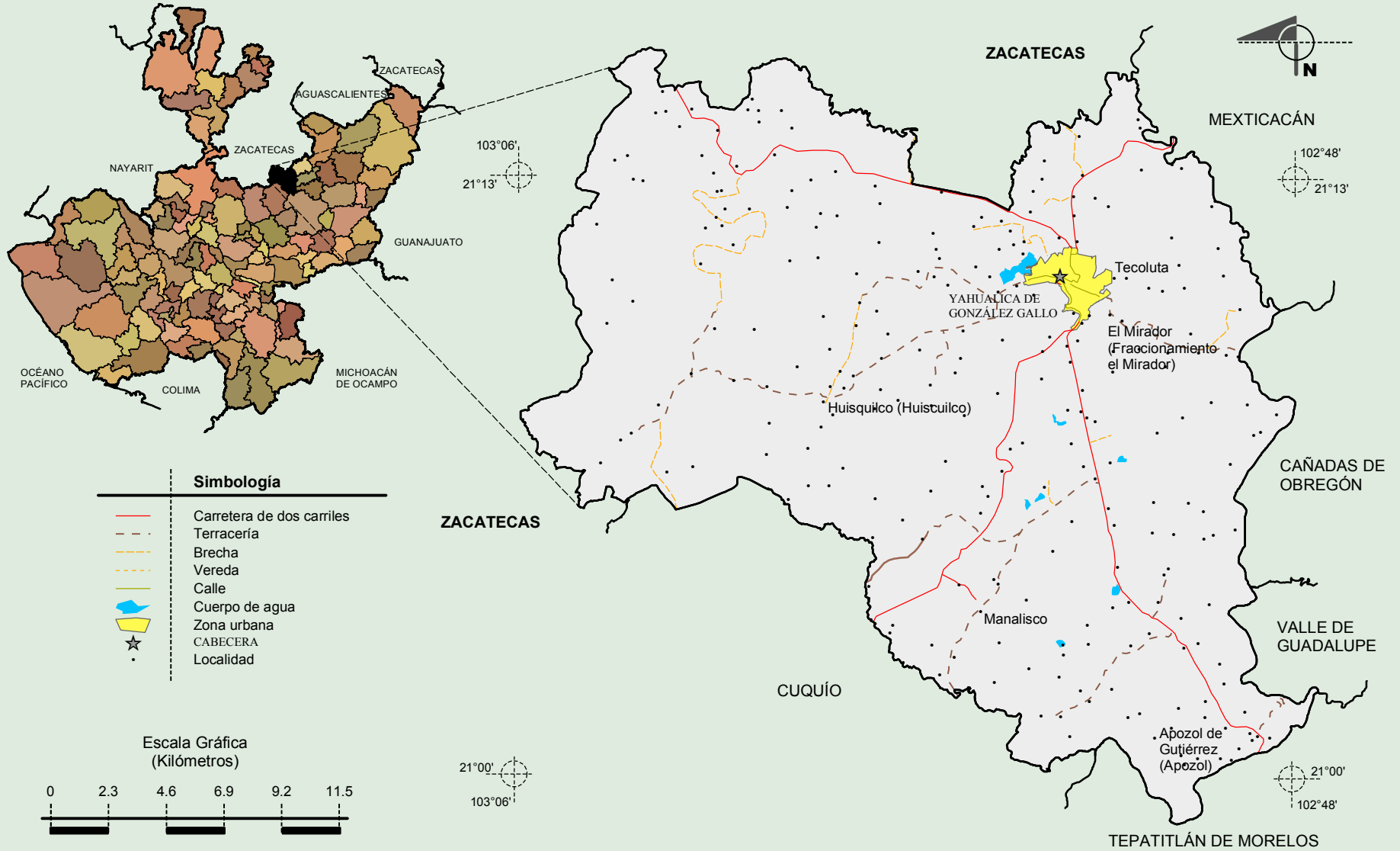
Fuente: INEGI. Jalisco. *II Censo de Población y Vivienda, 2005. Tabulados básicos*

Cultura popular	Artesanías	Gastronomía	Música
	De sus artesanías destaca el labrado de cantera, en todas sus modalidades y de piedra basáltica, para molcajetes y metates; trabajos de taracería sobre cuero; talabartería; cestería de otate; pirotecnia; bordados y tejidos a mano; piezas de alfarería (cántaros, macetas, etc.) y una clase de ladrillo llamado de "perón" cuya calidad y buen gusto es conocido regionalmente	De sus alimentos destacan: Pozole; tostadas; antojitos preparados con encurtidos que los distinguen en la región; salsa picante preparada con chile de árbol, cuyo volumen de producción ha dado origen a una industria local. Son ricos sus dulces de ate de membrillo, leche quemada, coco, biznaga, chilacayota y camote; así como sus duraznos en almíbar y paletas. Es conocido su rompoppe preparado con tradicionales recetas caseras	No disponible

Fuente: [www.inafed.gob.mx](http://www.inafed.gob.mx)

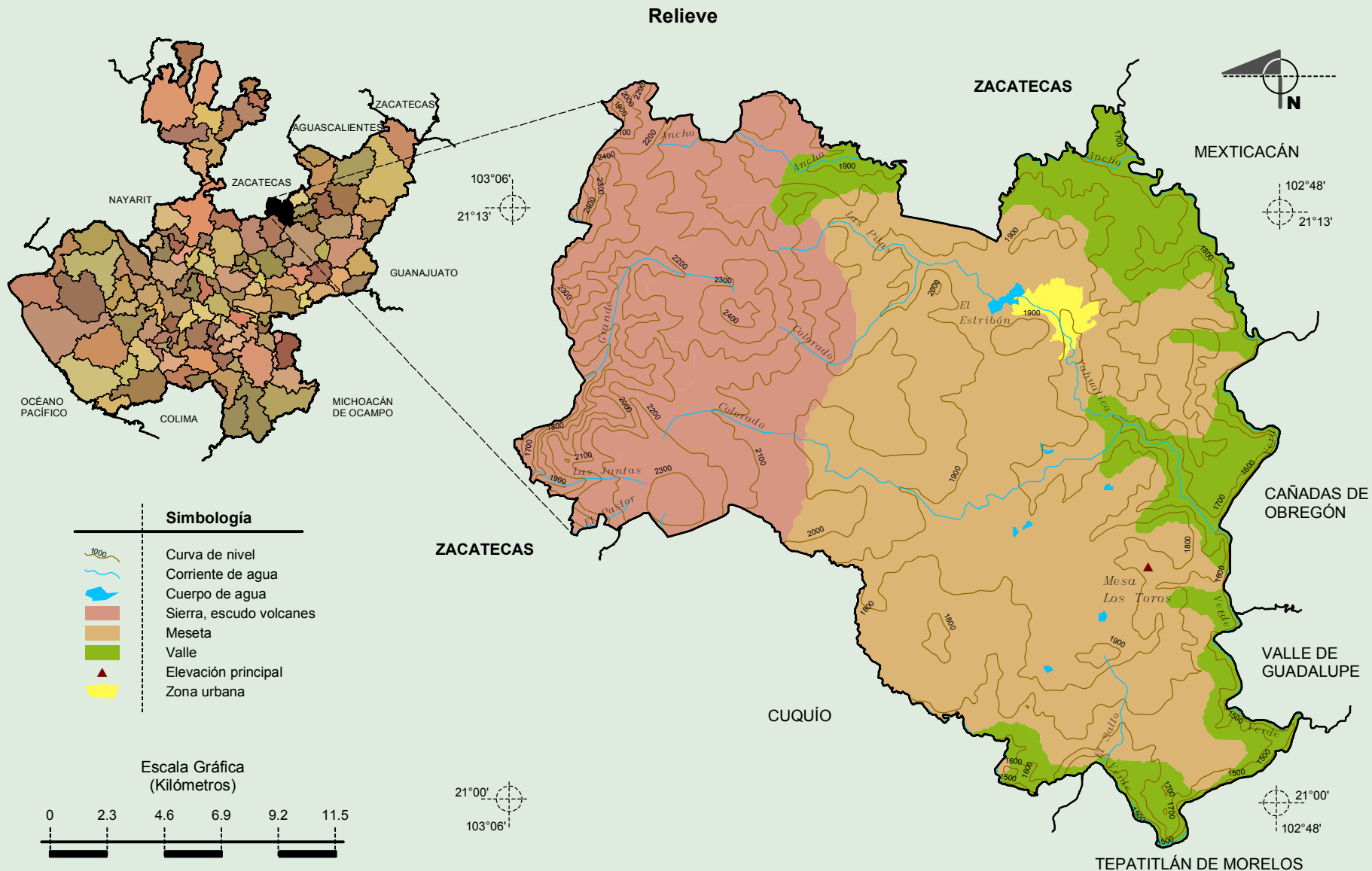
**Compendio de información geográfica municipal de los Estados Unidos Mexicanos**  
**Yahualica de González Gallo, Jalisco**

**Localidades e Infraestructura para el Transporte**



Fuente: INEGI. *Marco Geoestadístico Municipal 2010, versión 4.3.*  
 INEGI. Información Topográfica Digital Escala 1:250 000 serie II y III.

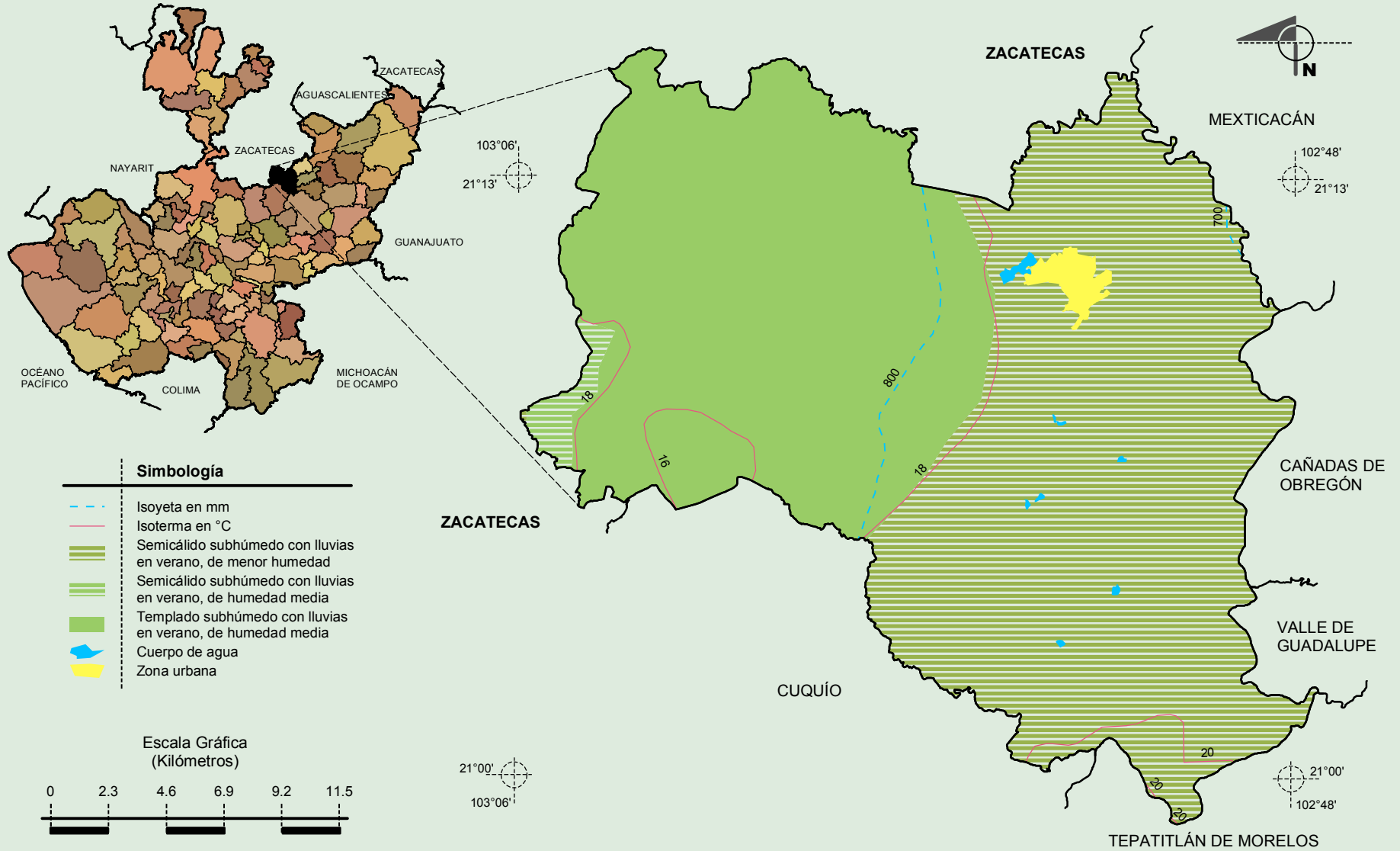
**Compendio de información geográfica municipal de los Estados Unidos Mexicanos  
Yahualica de González Gallo, Jalisco**



Fuente: INEGI. *Marco Geoestadístico Municipal 2010, versión 4.3.*  
 INEGI. Información Topográfica Digital Escala 1:250 000 serie II y III.  
 INEGI. Continuo Nacional del Conjunto de Datos Geográficos de la Carta Fisiográfica 1:1 000 000, serie I.  
 INEGI-CONAGUA. 2007. Mapa de la Red Hidrográfica Digital de México, Escala 1:250 000. México.

**Compendio de información geográfica municipal de los Estados Unidos Mexicanos  
Yahualica de González Gallo, Jalisco**

**Climas**

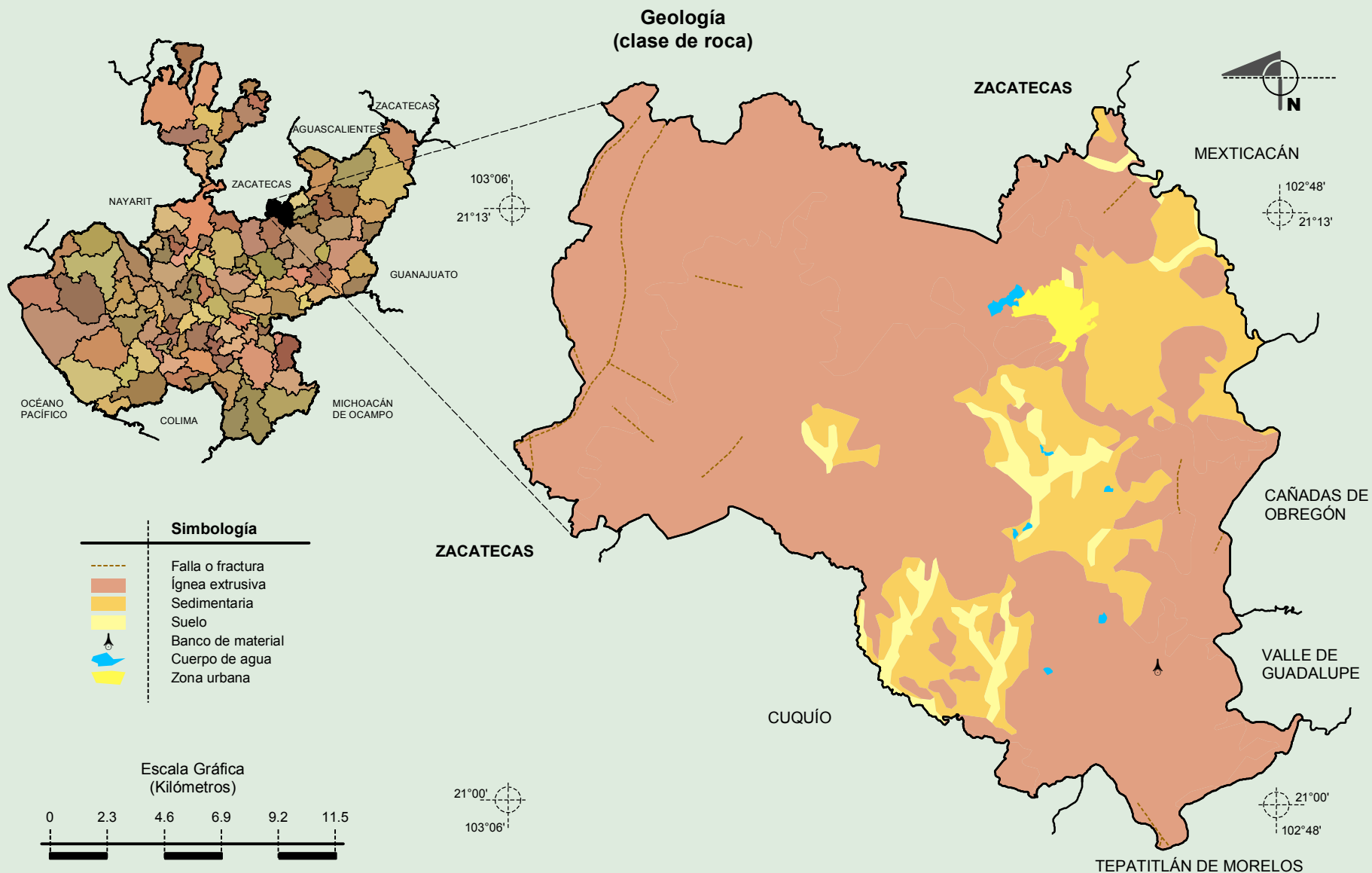


Fuente: INEGI. *Marco Geoestadístico Municipal 2010, versión 4.3.*

INEGI. Continuo Nacional del Conjunto de Datos Geográficos de las Cartas de Climas, Precipitación Total Anual y Temperaturas Medias Anuales, 1:1 000 000, serie I.

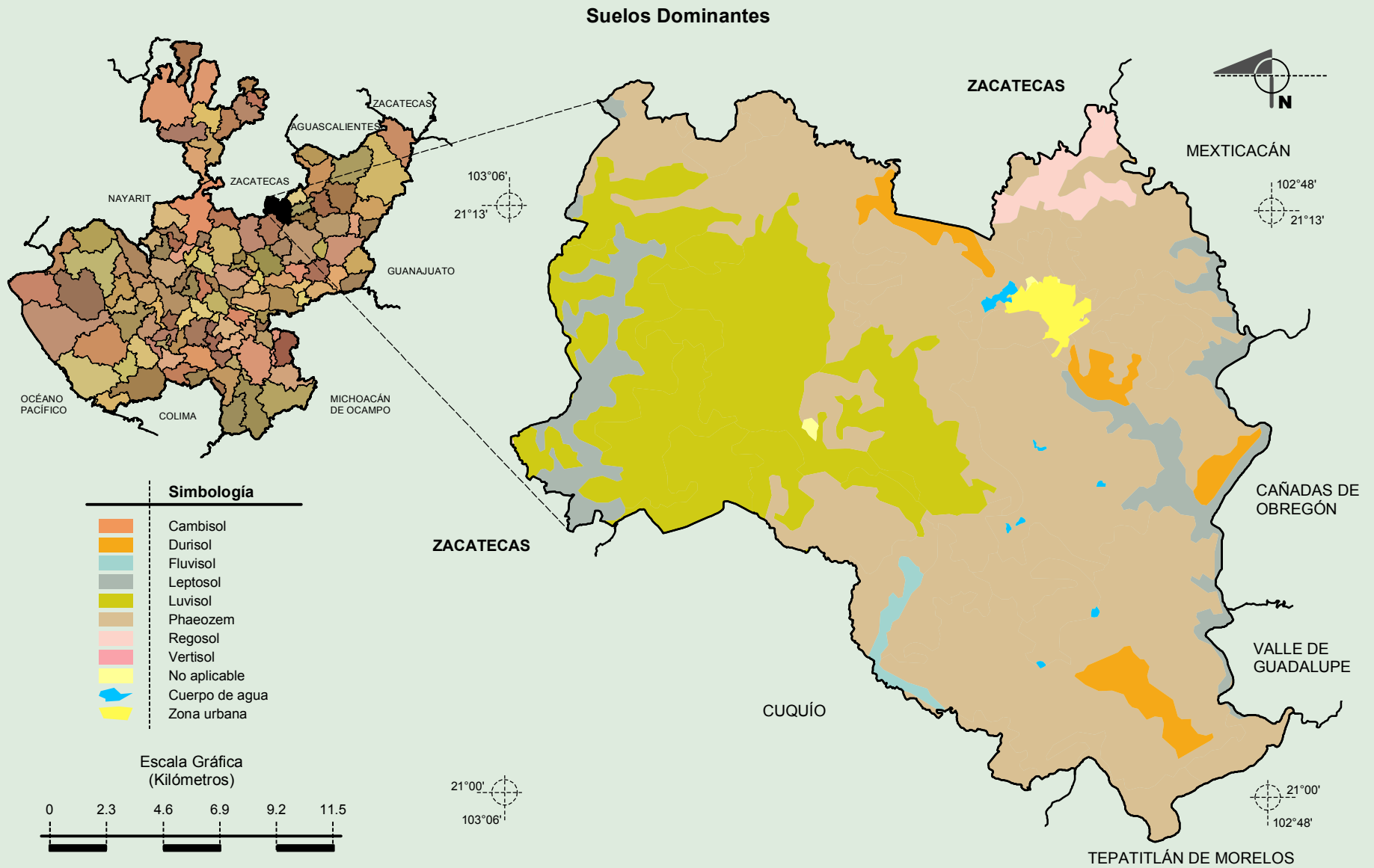
INEGI. Información Topográfica Digital Escala 1:250 000 serie II.

**Compendio de información geográfica municipal de los Estados Unidos Mexicanos**  
**Yahualica de González Gallo, Jalisco**



Fuente: INEGI. *Marco Geoestadístico Municipal 2010, versión 4.3.*  
 INEGI. Continuo Nacional del Conjunto de Datos Geográficos de la Carta Geológica, 1:250 000, serie I.  
 INEGI. Información Topográfica Digital Escala 1:250 000 serie II.

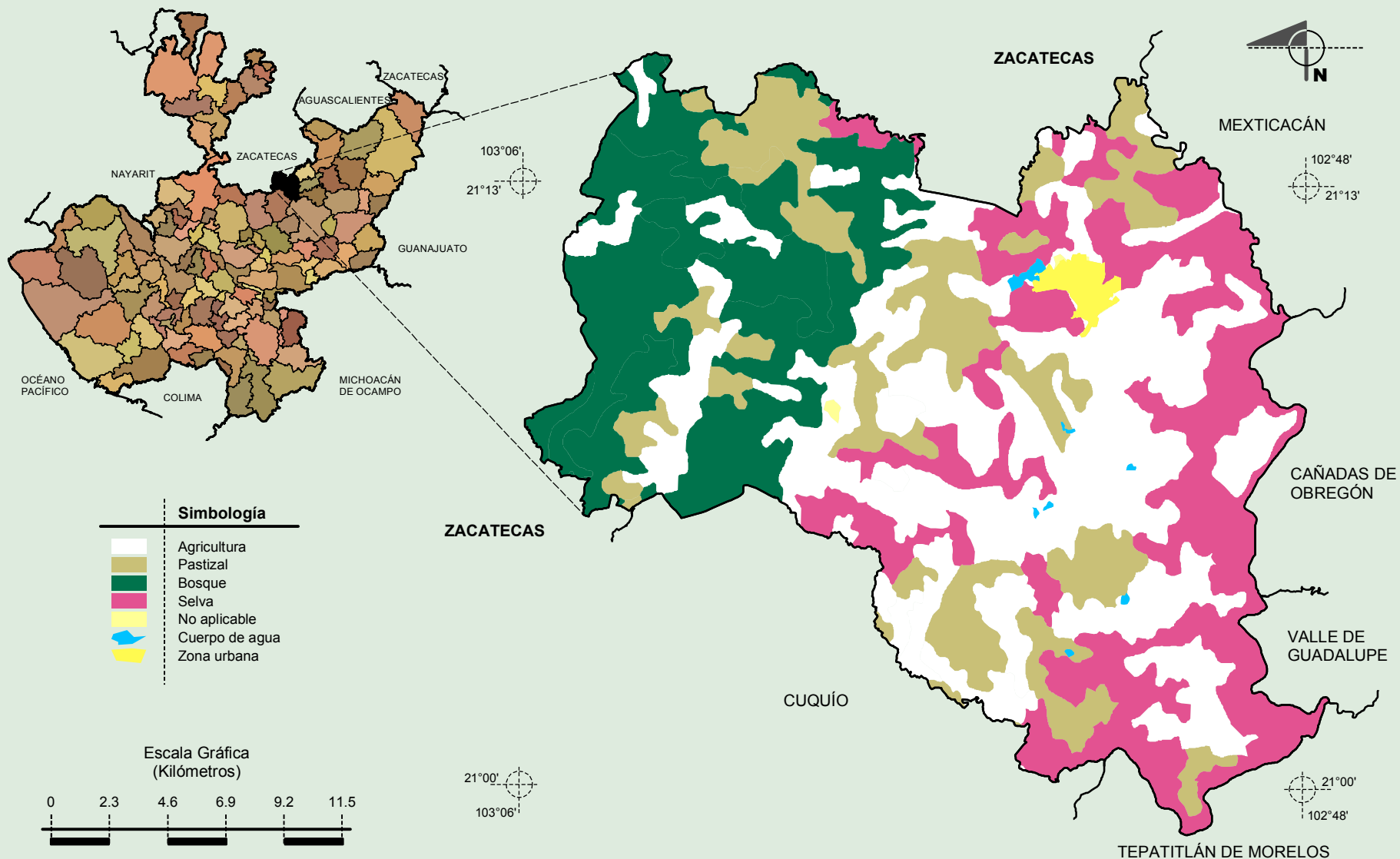
**Compendio de información geográfica municipal de los Estados Unidos Mexicanos  
Yahualica de González Gallo, Jalisco**



Fuente: INEGI. *Marco Geoestadístico Municipal 2010, versión 4.3.*  
 INEGI. Conjunto de Datos Vectorial Edafológico, Escala 1:250 000, Serie II (Continuo Nacional).  
 INEGI. Información Topográfica Digital Escala 1:250 000 serie II.

Compendio de información geográfica municipal de los Estados Unidos Mexicanos  
 Yahualica de González Gallo, Jalisco

Uso del Suelo y Vegetación



Fuente: INEGI. *Marco Geoestadístico Municipal 2010, versión 4.3.*  
 INEGI. Conjunto de Datos Vectoriales de Uso de Suelo y Vegetación Serie III Escala 1:250 000.  
 INEGI. Información Topográfica Digital Escala 1:250 000 serie II.