



Compendio de información geográfica municipal 2010

Axapusco

México



INSTITUTO NACIONAL
DE ESTADÍSTICA Y GEOGRAFÍA

Compendio de información geográfica municipal de los Estados Unidos Mexicanos Axapusco, México clave geoestadística 15016

Ubicación geográfica	Coordenadas y altitud	Colindancias	Otros datos
	Entre los paralelos 19° 42' y 19° 54' de latitud norte; los meridianos 98° 36' y 98° 52' de longitud oeste; altitud entre 2 300 y 3 100 m.	Colinda al norte con el Estado de Hidalgo y con los municipios de Temascalapa y Nopaltepec; al este con el municipio Nopaltepec y el Estado de Hidalgo; al sur con el Estado de Hidalgo y los municipios de Otumba y San Martín de las Pirámides; al oeste con los municipios de San Martín de las Pirámides y Temascalapa.	Ocupa el 1.03% de la superficie del estado. Cuenta con 45 localidades y una población total de 25 559 habitantes http://mapserver.inegi.org.mx/mgn2k/ ; resultado del censo 2010.

Fisiografía	Provincia	Subprovincia	Sistemas de topoformas
	Eje Neovolcánico (100%)	Lagos y Volcanes de Anáhuac (100%)	Lomerío de tobas (87.25%), escudo volcanes (5.28%), Llanura con lomerío de piso rocoso o cementado (5.27%), Sierra compleja (1.71%) y Lomerío de basalto (0.49%)

Clima	Rango de temperatura	Rango de precipitación	Clima
	12 – 16°C	500 – 700 mm	Seco con lluvias en verano, semiseco (52.25%) y templado subhúmedo con lluvias en verano, de menor humedad (47.75%)

Geología	Periodo	Roca	Sitios de interés
	Neógeno (61%), Cuaternario (35.1%)	Ígnea extrusiva: volcanoclástico (58.34%), toba básica (10.87%), brecha volcánica básica (3.55%), basalto-brecha volcánica básica (2.67%), basalto (1.88%) y toba intermedia (0.23%) Sedimentaria: conglomerado (2.42%) Suelo: aluvial (16.14%)	Banco de Material: agregados.

Nota: el porcentaje faltante corresponde a Zona Urbana con (3.9%).

Edafología	Suelo dominante
	Phaeozem (75.71%), Durisol (17.86%), Leptosol (1.64%) y Vertisol (0.89%)

Nota: el porcentaje faltante corresponde a Zona Urbana con (3.9%).

Hidrografía	Región hidrológica	Cuenca	Subcuenca	Corrientes de agua	Cuerpos de agua
	Pánuco (100%)	R. Moctezuma (100%)	R. Tezontepec (69.84%) y R. Texcoco y Zumpango (30.16%)	Intermitentes: Cerro Gordo, Estete, La Gloria, Piedras Negras y Puente El Muerto	No disponible

Uso del suelo y vegetación	Uso del suelo	Vegetación
	Agricultura (81.47%) y zona urbana (3.9%)	Pastizal (5.96%), matorral (5.71%) y bosque (2.96%)

Uso potencial de la tierra	Agrícola	Pecuario
	Para la agricultura mecanizada continua (70.73%) Para la agricultura de tracción animal estacional (12.59%) Para la agricultura manual estacional (12.78%) No apta para la agricultura (3.9%)	Para el desarrollo de praderas cultivadas (70.73%) Para el aprovechamiento de la vegetación natural diferente del pastizal (25.37%) No apta para uso pecuario (3.9%)

Zona urbana	
	Las zonas urbanas están creciendo sobre suelos del Cuaternario, rocas sedimentarias del Neógeno y rocas ígneas extrusivas del Cuaternario, en lomeríos; sobre áreas donde originalmente había suelos denominados Phaeozem, Leptosol y Durisol; tienen clima seco con lluvias en verano, semiseco y templado subhúmedo con lluvias en verano, de menor humedad, y están creciendo sobre terrenos previamente ocupados por agricultura y pastizales.

Zonas arqueológicas y monumentos históricos	
	Iglesia de San Esteban, capilla en el barrio de Tlamapa.

Fuente: <http://axapusco.blogspot.com/>

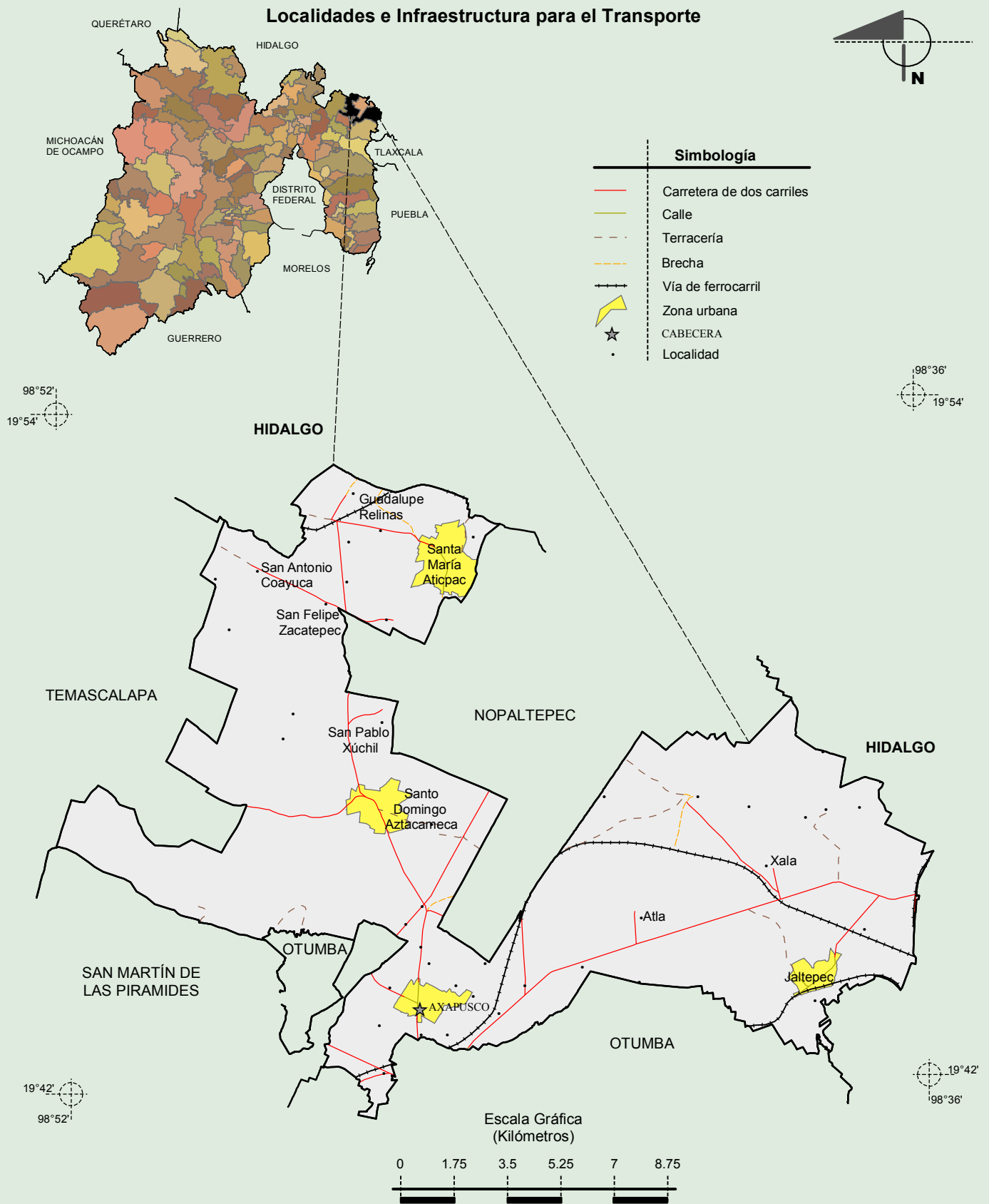
Hablantes de lengua indígena	Dialecto	Número de personas
	Huasteco, Lenguas Chinantecas, Zapotecas, Mazateco, Mixe, Náhuatl, Otomí, Tzotzil, Yaqui y no especificado.	116

Fuente: http://www3.inegi.org.mx/sistemas/iter/entidad_indicador.aspx?ev=5

Cultura popular	Artesanías	Gastronomía	Música
	Fabricación de fuegos pirotécnicos y castillos.	Barbacoa de borrego, mixiotes de pollo con nopales o de conejo enchilado, barbacoa de borrego o chivo, los escamoles, los chinicuiles, gusanos rojos, blancos y caracoles de maguey y los tlacoyos de haba o frijol	Bandas de viento

Fuente: <http://axapusco.blogspot.com/>

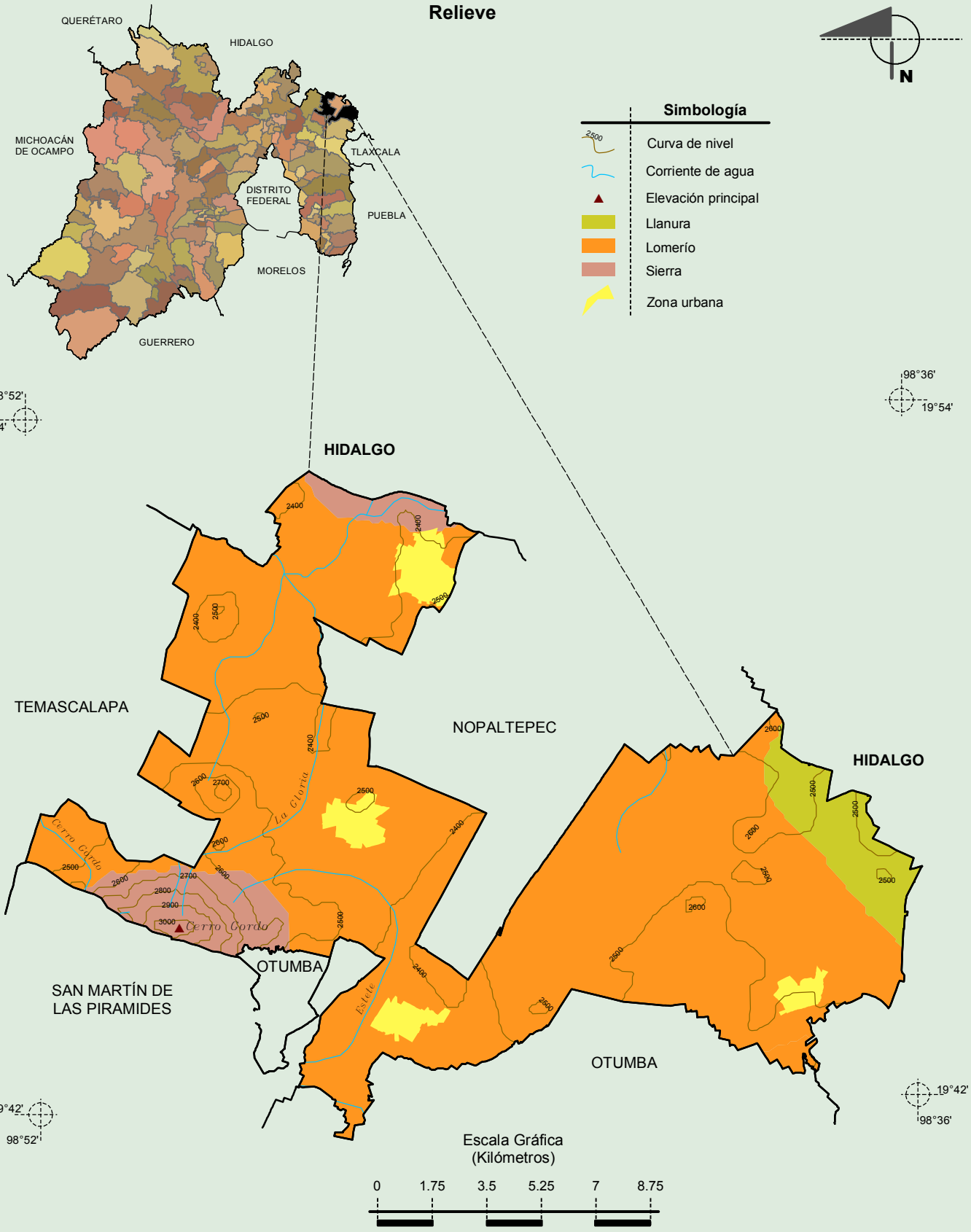
**Compendio de información geográfica municipal de los Estados Unidos Mexicanos
Axapusco, México**



Fuente: INEGI. *Marco Geoestadístico Municipal 2010, versión 4.3.*
INEGI. Información Topográfica Digital Escala 1:250 000 serie III.

**Compendio de información geográfica municipal de los Estados Unidos Mexicanos
Axapusco, México**

Relieve

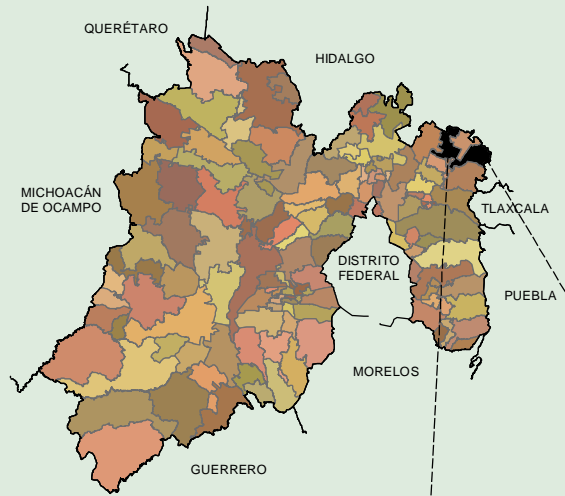
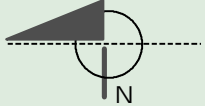


INEGI. Compendio de información geográfica municipal 2010. Axapusco, México. 2010

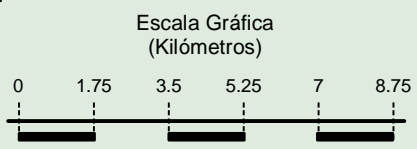
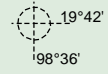
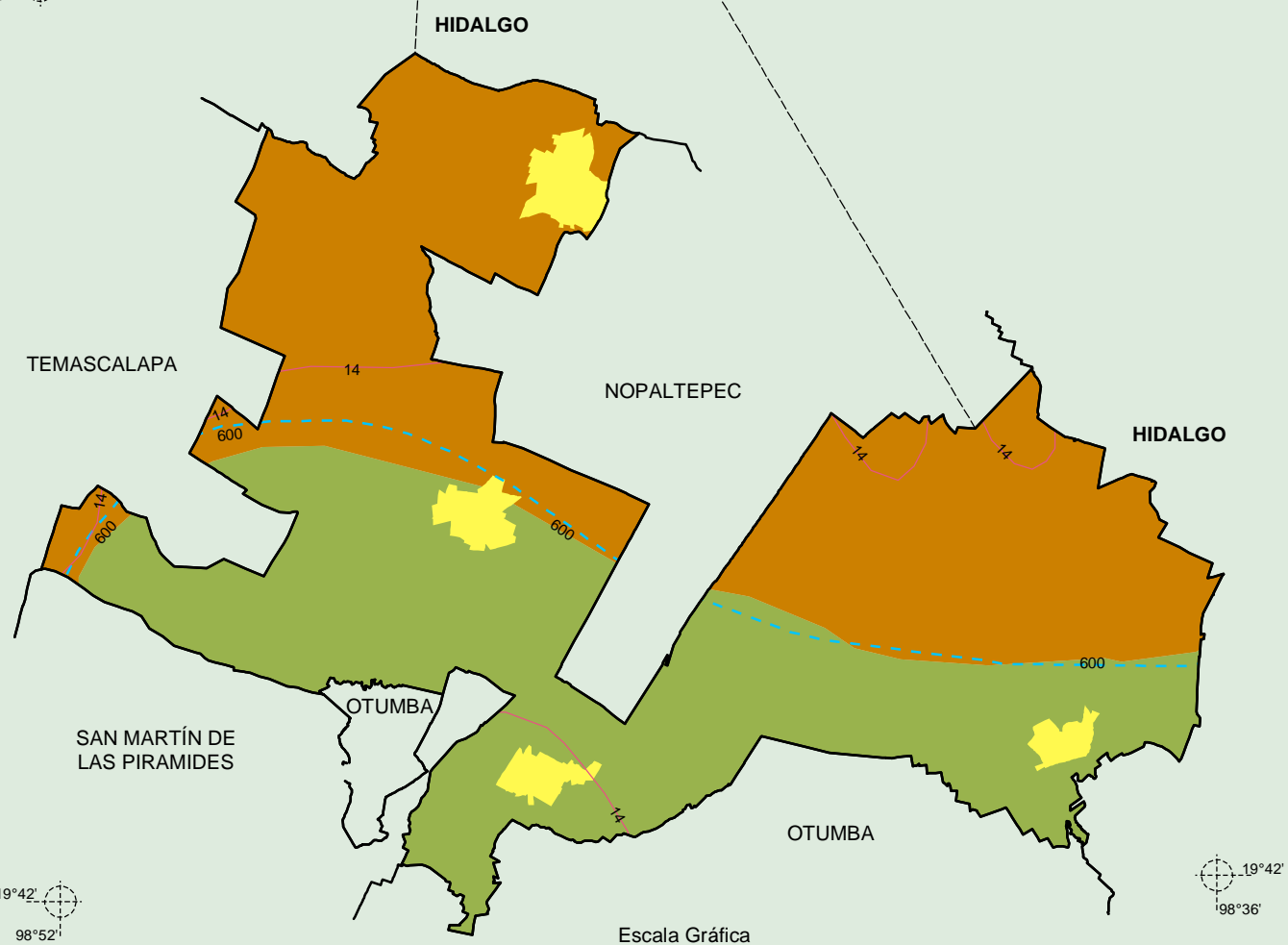
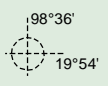
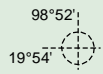
Fuente: INEGI. *Marco Geoestadístico Municipal 2010, versión 4.3.*
 INEGI. Continuo Nacional del Conjunto de Datos Geográficos de la Carta Fisiográfica 1:1 000 000, serie I.
 INEGI-CONAGUA. 2007. Mapa de la Red Hidrográfica Digital de México escala 1:250 000. México.
 INEGI. Información Topográfica Digital Escala 1:250 000 serie III.

**Compendio de información geográfica municipal de los Estados Unidos Mexicanos
Axapusco, México**

Climas

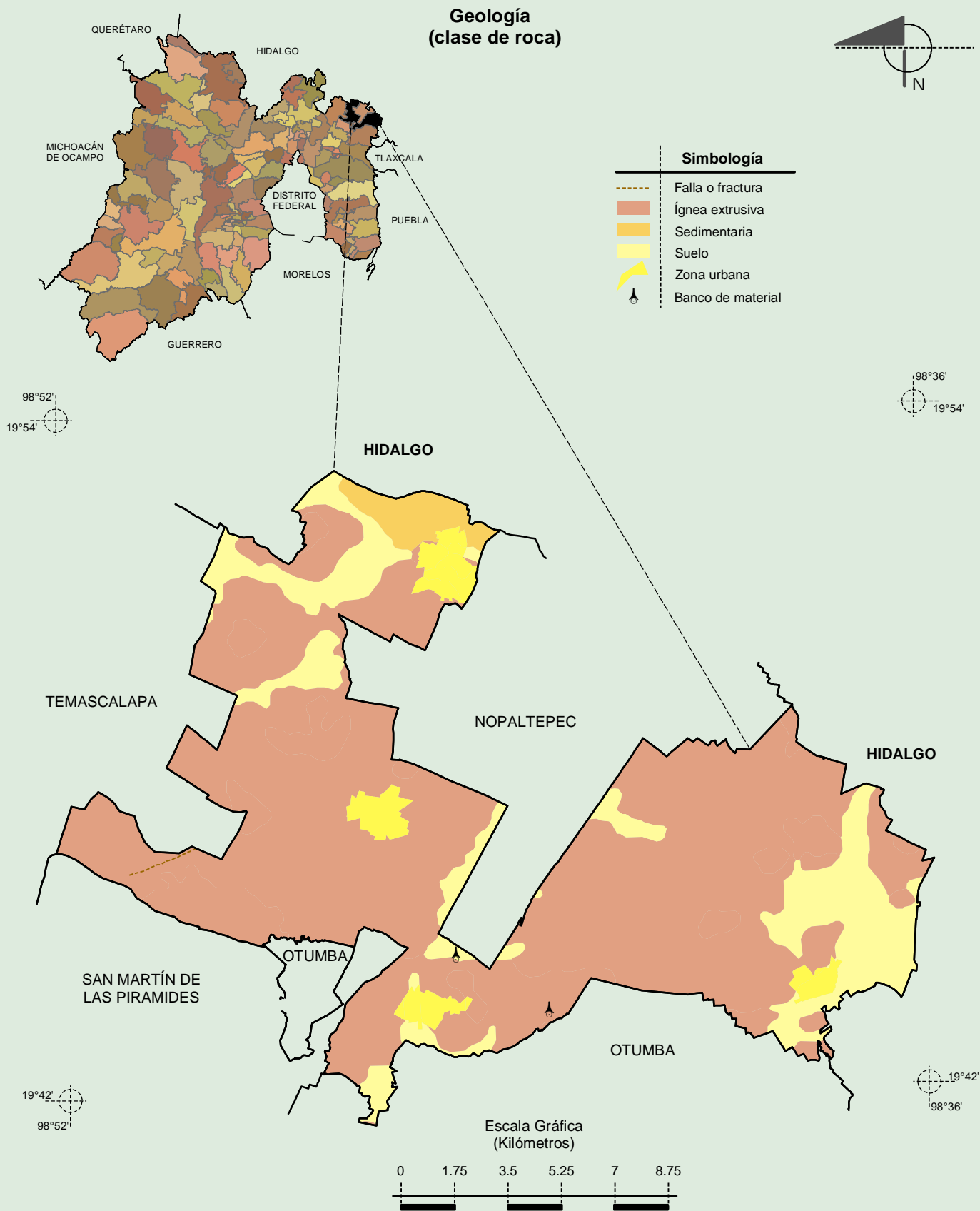


Simbología	
	Isoyeta en mm
	Isoterma en °C
	Seco con lluvias en verano, semiseco
	Templado subhúmedo con lluvias en verano, de menor humedad
	Zona urbana



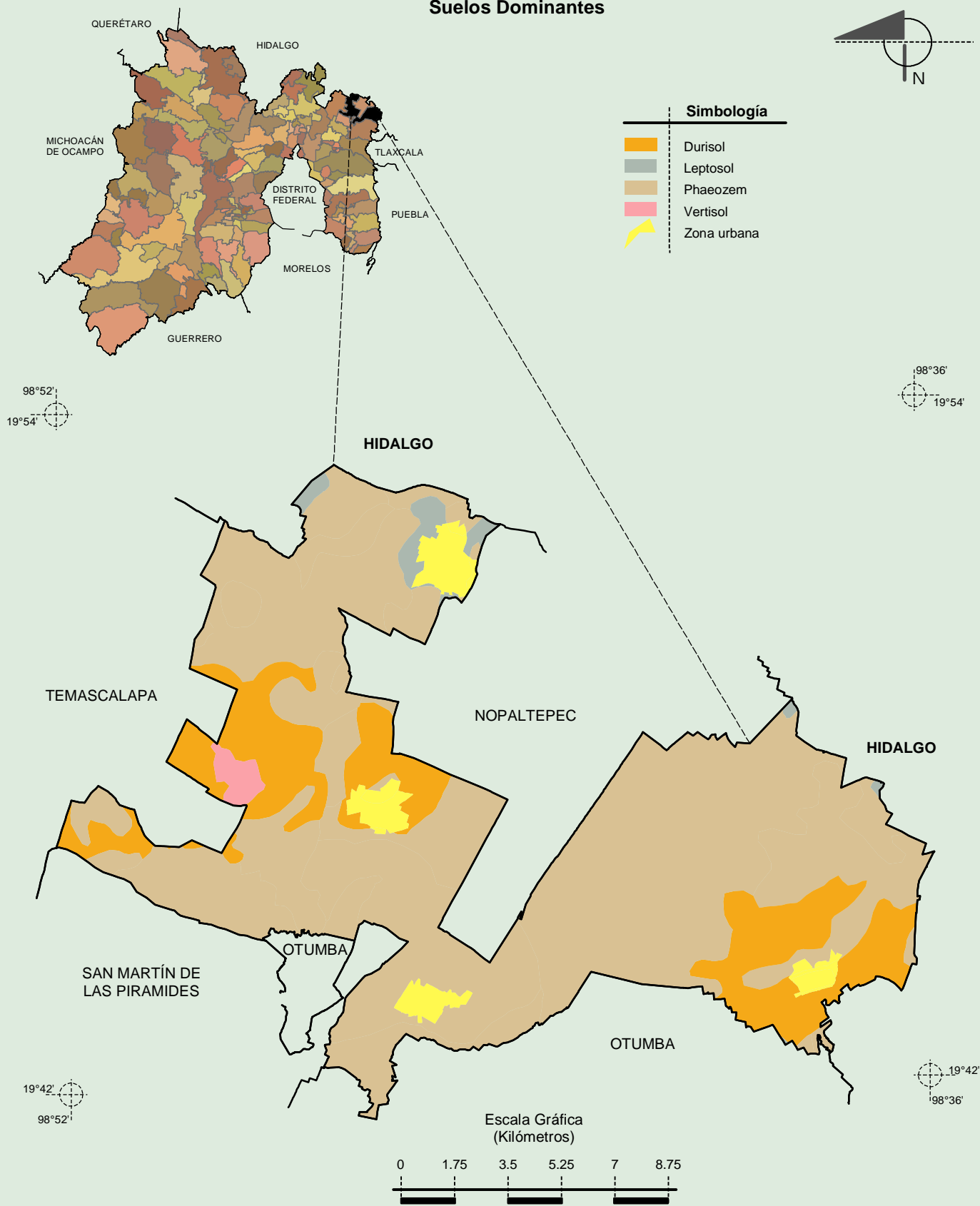
Fuente: INEGI. *Marco Geoestadístico Municipal 2010, versión 4.3.*
 INEGI. Continuo Nacional del Conjunto de Datos Geográficos de las Cartas de Climas, Precipitación Total Anual y Temperatura Media Anual 1:1 000 000, serie I.

**Compendio de información geográfica municipal de los Estados Unidos Mexicanos
Axapusco, México**



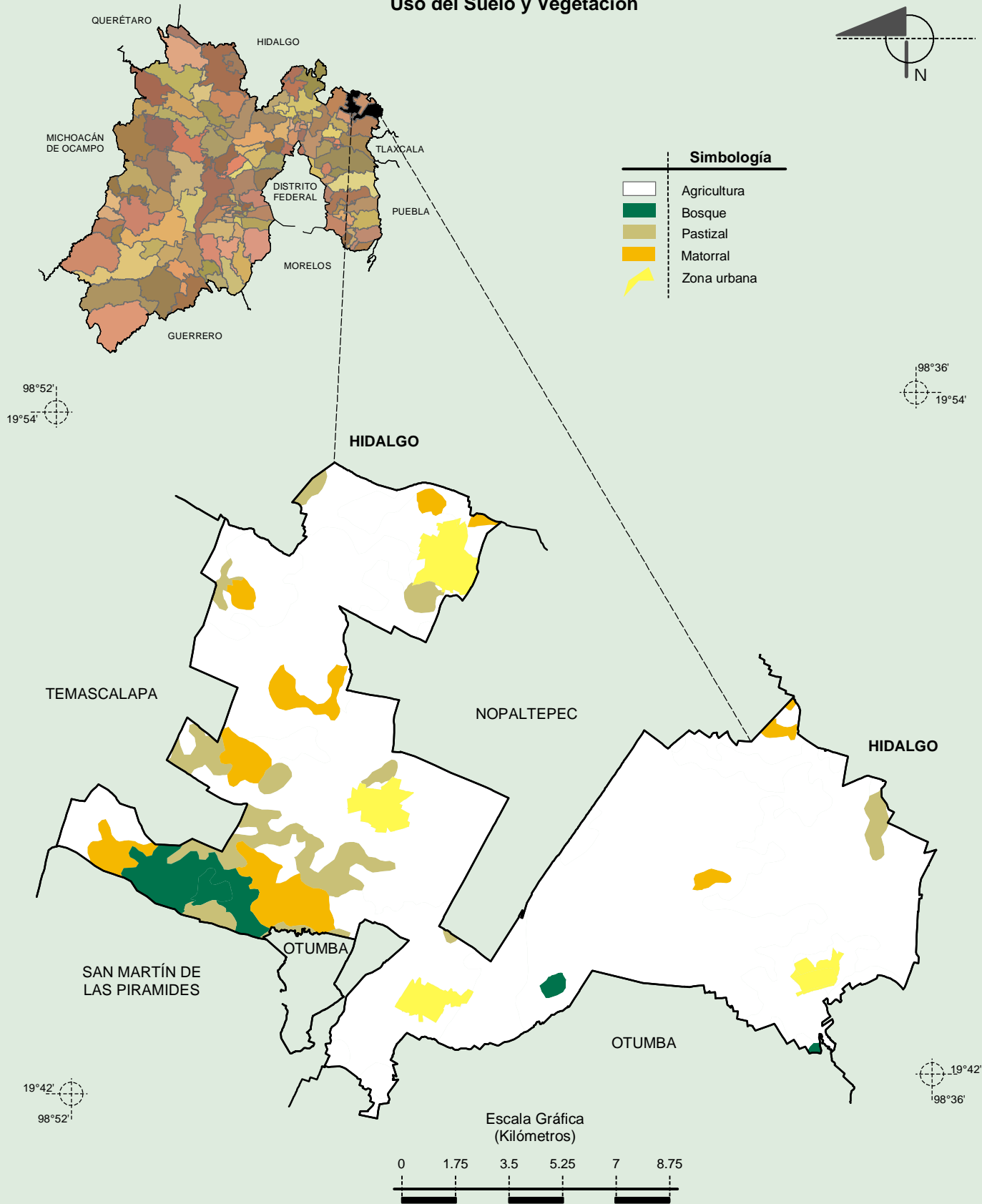
Fuente: INEGI. *Marco Geoestadístico Municipal 2010, versión 4.3.*
 INEGI. Continuo Nacional del Conjunto de Datos Geográficos de la Carta Geológica 1:250 000, serie I.

Suelos Dominantes



Fuente: INEGI. Marco Geoestadístico Municipal 2010, versión 4.3.
INEGI. Conjunto de Datos Vectorial Edafológico, Escala 1:250 000, Serie II (Continuo Nacional).

Uso del Suelo y Vegetación



Fuente: INEGI. *Marco Geoestadístico Municipal 2010, versión 4.3.*
 INEGI. Conjunto de Datos Vectoriales de Uso del Suelo y Vegetación Serie III Escala 1:250 000.