



Compendio de información geográfica municipal 2010

Acaponeta

Nayarit



**Compendio de información geográfica municipal de los
Estados Unidos Mexicanos
Acaponeta, Nayarit
clave geoestadística 18001**

Ubicación geográfica	Coordenadas y altitud	Colindancias	Otros datos
	Entre los paralelos 22°14' y 22°40' de latitud norte, los meridianos 104°59' y 105°40' de longitud este; altitud entre 0 y 1900 m	Colinda al norte con el estado de Sinaloa, el municipio de Huajicori y el estado de Durango; al este con el estado de Durango y el municipio de Del Nayar; al sur con los municipios de Del Nayar, Rosamorada y Tecuala; al oeste con el municipio de Tecuala y el estado de Sinaloa	Ocupa el 5.08% de la superficie del estado. Cuenta con 195 localidades y una población total de 36 572 habitantes. http://mapserver.inegi.org.mx/mgn2k/ ; resultado del censo 2010.

Fisiografía	Provincia	Subprovincia	Sistemas de topofomas
	Sierra Madre Occidental (78.01%) y Llanura Costera del Pacífico (21.99%)	Mesetas y Cañadas del Sur (45.82%), Pie de la Sierra (32.19%) y Delta del Río Grande de Santiago (21.99%)	Sierra alta con cañadas (45.18%), Sierra baja con cañadas (15.54%), Llanura deltaica (15.12%), Llanura aluvial de piso rocoso o cementado con lomerío (10.65%), Llanura costera con lagunas costeras salina (6.86%), Sierra alta (4.10%), Lomerío con llanuras (1.15%), Valle abierto de montaña con lomerío (0.75%) y Superficie de gran meseta con valles (0.65%)

Clima	Rango de temperatura	Rango de precipitación	Clima
	16 – 28°C	900 – 1 700 mm	Cálido subhúmedo con lluvias en verano, de mayor humedad (45.47%), cálido subhúmedo con lluvias en verano, de humedad media (29.74%), semicálido subhúmedo con lluvias en verano, de mayor humedad (11.79%), cálido subhúmedo con lluvias en verano de menor humedad (11.26%), semicálido subhúmedo con lluvias en verano, de humedad media (1.07%) y templado subhúmedo con lluvias en verano, de mayor humedad (0.67%)

	Periodo	Roca	Sitios de interés
Geología	Terciario (70.48%), Cuaternario (27.70%), Neógeno (1.03%), Plioceno-Cuaternario (0.14%) y Paleógeno (0.07%)	Ígnea extrusiva: riolita-toba ácida (70.47%), basalto (0.14%), andesita (0.07%) y brecha volcánica ácida (0.02%) Sedimentaria: conglomerado (1.00%) Suelo: aluvial (20.08%), palustre (6.23%), litoral (1.20%) y residual (0.21%)	Bancos de materiales: relleno Mina: plata

Nota: el porcentaje faltante corresponde a Zona Urbana con 0.28% y Cuerpos de Agua con 0.30%.

	Suelo dominante
Edafología	Regosol (23.41%), Cambisol (22.58%), Luvisol (22.06%), Leptosol (16.07%), Solonchak (6.26%), Phaeozem (6.20%), Fluvisol (2.20%) y Arenosol (0.48%)

Nota: el porcentaje faltante corresponde a Zona Urbana con 0.28%, Cuerpos de Agua con 0.30% y NA con 0.16%

	Región hidrológica	Cuenca	Subcuenca	Corrientes de agua	Cuerpos de agua
Hidrografía	Presidio-San Pedro (100%)	R. Acaponeta (67.85%) y R. San Pedro (32.15%)	El Palote-Higueras (33.73%), R. San Pedro (22.44%), R. Acaponeta (18.17%), R. Las Conchas (14.28%), R. Mezquital (9.70%), Rosa Morada (1.67%) y El Bejuco (0.01%)	Perennes: Acaponeta, Las Cañas, San Blasito, San Pedro, El Riito, El Capulín, El Naranjo, Las Cañas, Tecolotán, San Francisco, Los Sabinos, Los Gatos, Nuevo León, Chichigua, De Zabala, Los Tlacuaches y Huasteco Intermitentes: San Miguel, El Motaje, Los Plátanos, El Cuamecate, El Tambor, El Azafrán, Las Cebollitas, Los Jabalíes, El Toloache, La Cofradía, Los Cuernitos, Tierras Coloradas, La Paloma, Las Piedras Negras, Los Cantiles, El Gavilán, Los Sauces, El Muerto, El Carrizal, Agua Caliente, Hondo, Grande, Agua Zarca, Los Nardos, La Lima, Los Jumates, Los Cuernitos, Piedra Gorda, Los Arrayanes, El Alarcón, Los Coras, El Capomo, Los Leones, Las Arpas, Los Chalates, Las Paredes, La Campana, El Chapule, El Ciruelo, Los Laureles, La Guacamaya y La Zanja Honda	Perennes (0.30%): Agua Grande, El Maíz, La Vena del Roble, L. El Palo Chino, L. El Tamazole, L. La Arena del Roble, L. La Camachena, L. La Vena de Agua y Puerta del Río

Uso del suelo y vegetación	Uso del suelo	Vegetación
	Agricultura (20.20%) y Zona urbana (0.28%)	Selva (34.35%), Bosque (27.61%), Pastizal (9.70%), Manglar (1.73%) y Acuícola (0.40%), Palmar Natural (0.15%), Sabanoide (4.81%) y Tular (0.01%)

Nota: el porcentaje faltante corresponde a Cuerpos de Agua con 0.30% y NA 0.46%.

Uso potencial de la tierra	Agrícola	Pecuario
	Para la agricultura mecanizada continua (2.96%) Para la agricultura mecanizada estacional (25.30%) Para la agricultura manual estacional (9.54%) No aptas para la agricultura (62.20%)	Para el desarrollo de praderas cultivadas (28.26%) Para el aprovechamiento de la vegetación de pastizal (0.40%) Para el aprovechamiento de la vegetación natural diferente del pastizal (26.09%) Para el aprovechamiento de la vegetación natural para el ganado caprino (41.06%) No aptas para uso pecuario (4.19%)

Zona urbana	La zona urbana está creciendo sobre suelo aluvial del Cuaternario y roca ígnea extrusiva del Terciario, en llanura deltaica, valle abierto de montaña con lomerío y sierra baja con cañadas, sobre áreas donde originalmente había suelos denominados Luvisol y Fluvisol; tiene clima cálido subhúmedo con lluvias en verano, de humedad media y está creciendo sobre terrenos previamente ocupados por agricultura y pastizal cultivado.
-------------	---

Zonas arqueológicas y monumentos históricos	El Templo de Nuestra Señora de la Asunción de estilo plateresco, construida en el siglo XVI, así como la Casa de la Cultura "Alí Chumacero", donde se exhiben diferentes piezas arqueológicas prehispánicas.
---	--

Fuente: www.inafed.gob.mx/wb2/ELOCAL/ELOC_Enciclopedia

Hablantes de lengua indígena	Dialecto	Número de personas
	Tepehuano, Cora, Náhuatl, Huichol y Tepehuano de Durango	545

Fuente: INEGI. Nayarit. II Censo de Población y Vivienda, 2005. Tabulados básicos

Cultura popular	Artesanías	Gastronomía	Música
	Se elaboran morrales y redes de las etnias tepehuanos, bolsas de cora y también se realizan trabajos de talabartería y jarcería	Platillos de mariscos en especial de camarón, las bebidas tradicionales son el tejuino, agua de cebada, Jamaica, nanche y tamarindo	La música autóctona es la derivada de instrumentos de las etnias del municipio, actualmente la música de banda es la que más se escucha

Fuente: www.inafed.gob.mx/wb2/ELOCAL/ELOC_Enciclopedia

Compendio de información geográfica municipal de los Estados Unidos Mexicanos
Acaponeta, Nayarit

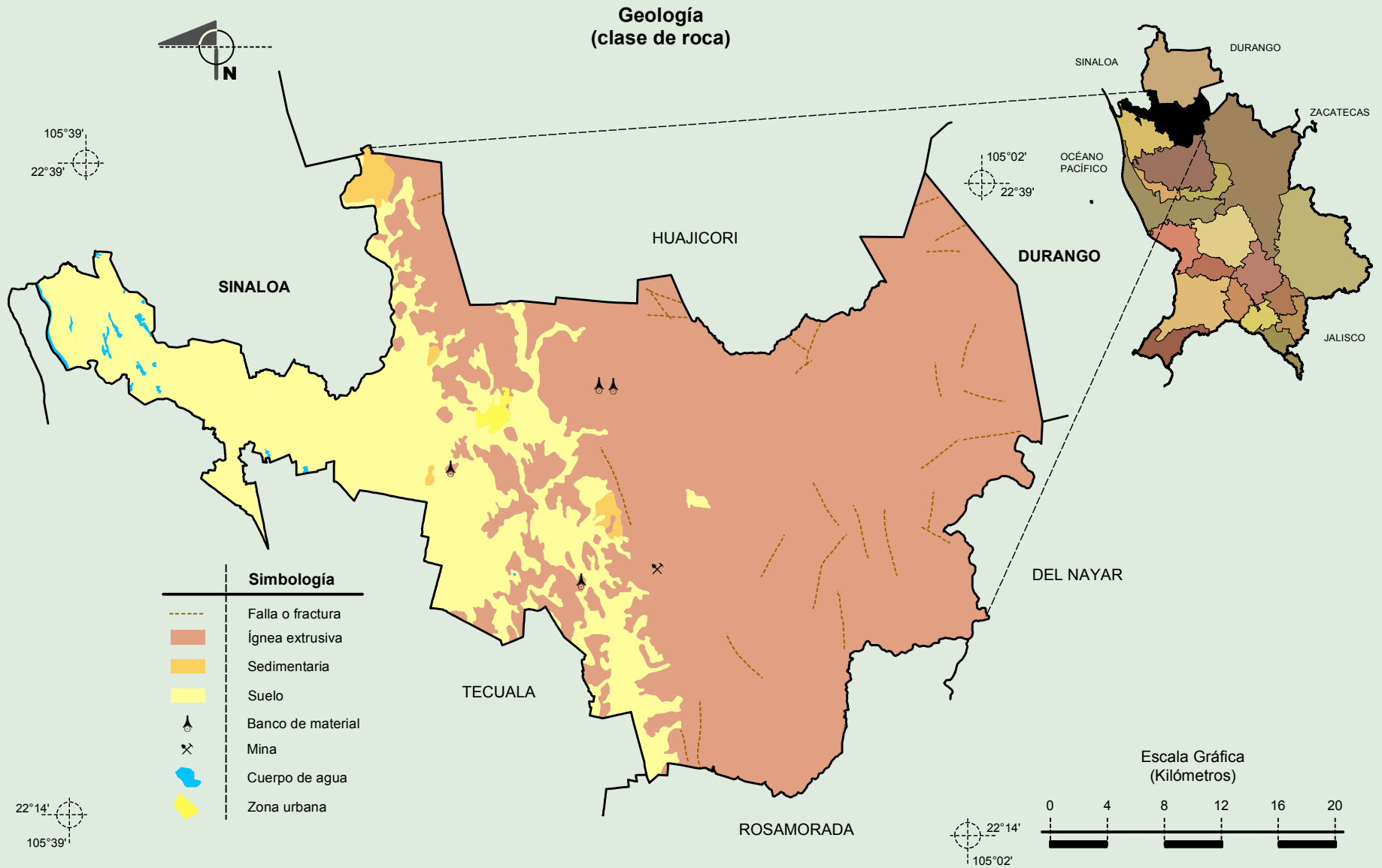
Localidades e Infraestructura para el Transporte



Fuente: INEGI. *Marco Geoestadístico Municipal 2010, versión 4.3.*
 INEGI. Información Topográfica Digital Escala 1:250 000 serie II y III.

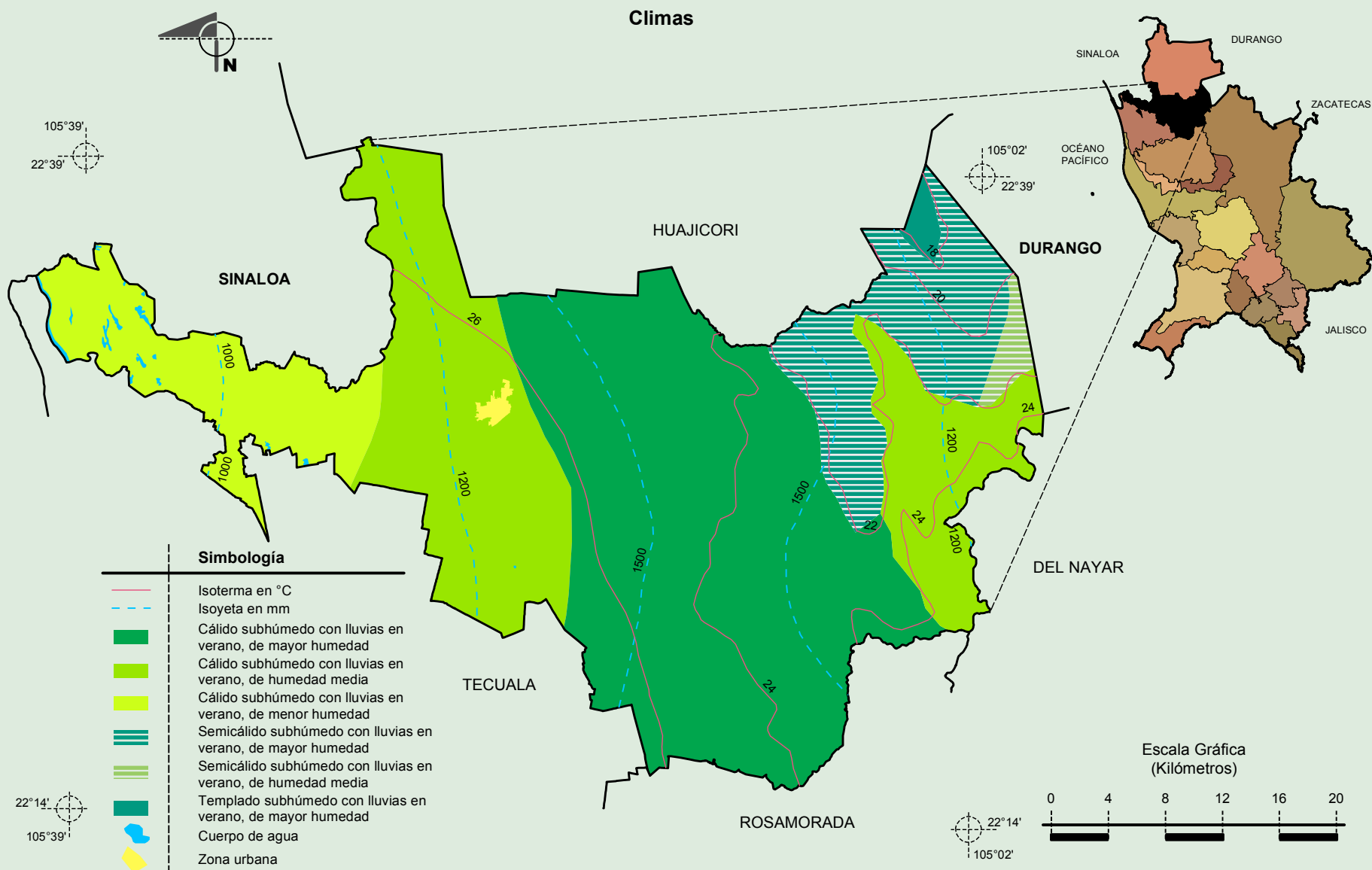
Compendio de información geográfica municipal de los Estados Unidos Mexicanos
 Acaponeta, Nayarit

INEGI. Compendio de información geográfica municipal 2010. Acaponeta, Nayarit. 2010



Fuente: INEGI. *Marco Geoestadístico Municipal 2010, versión 4.3.*
 INEGI. Continuo Nacional del Conjunto de Datos Geográficos de la Carta Geológica, 1:250 000, serie I.
 INEGI. Información Topográfica Digital Escala 1:250 000 serie II.

**Compendio de información geográfica municipal de los Estados Unidos Mexicanos
Acaponeta, Nayarit**

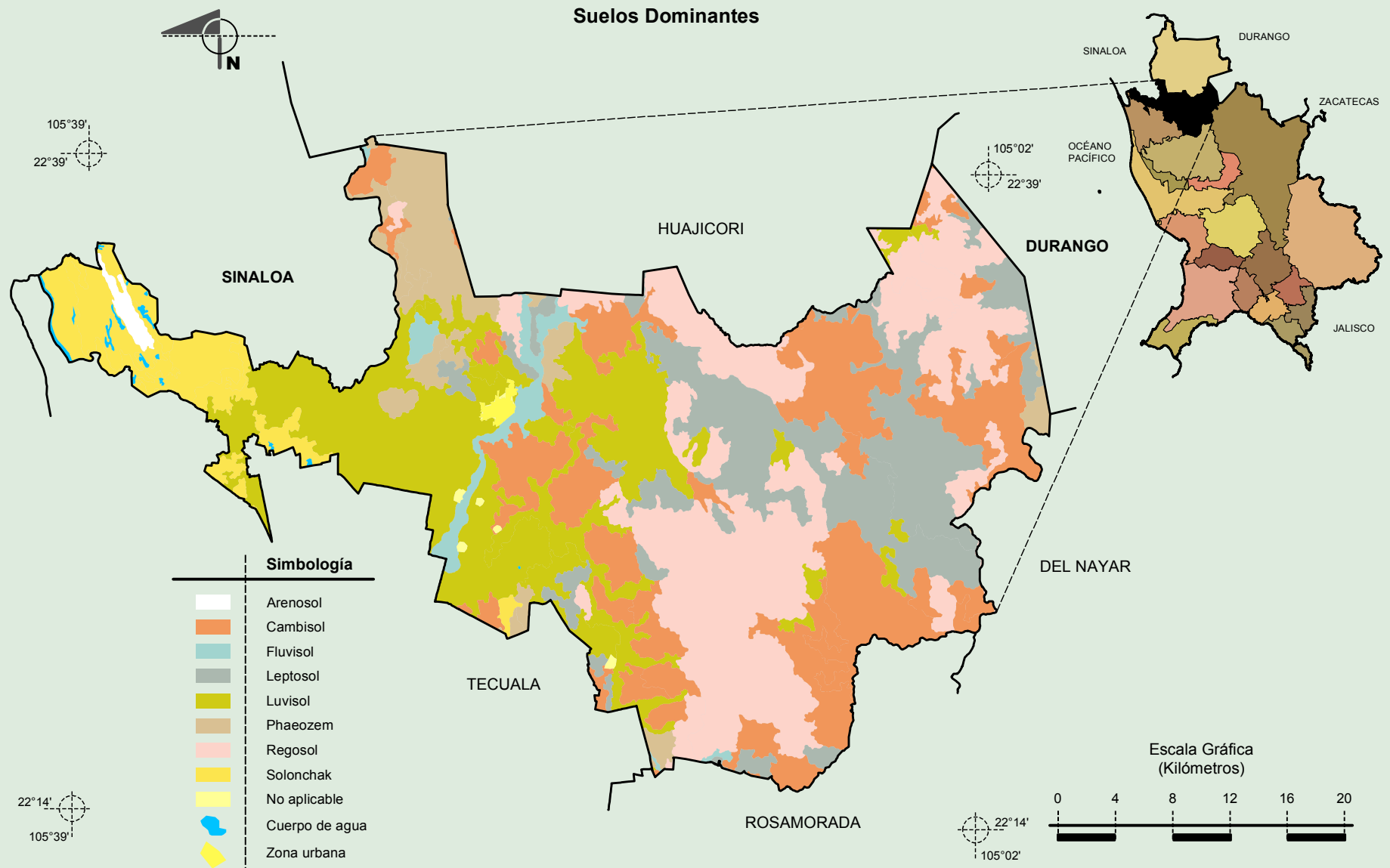


Fuente: INEGI. *Marco Geoestadístico Municipal 2010, versión 4.3.*

INEGI. Continuo Nacional del Conjunto de Datos Geográficos de las Cartas de Climas, Precipitación Total Anual y Temperaturas Medias Anuales, 1:1 000 000, serie I.

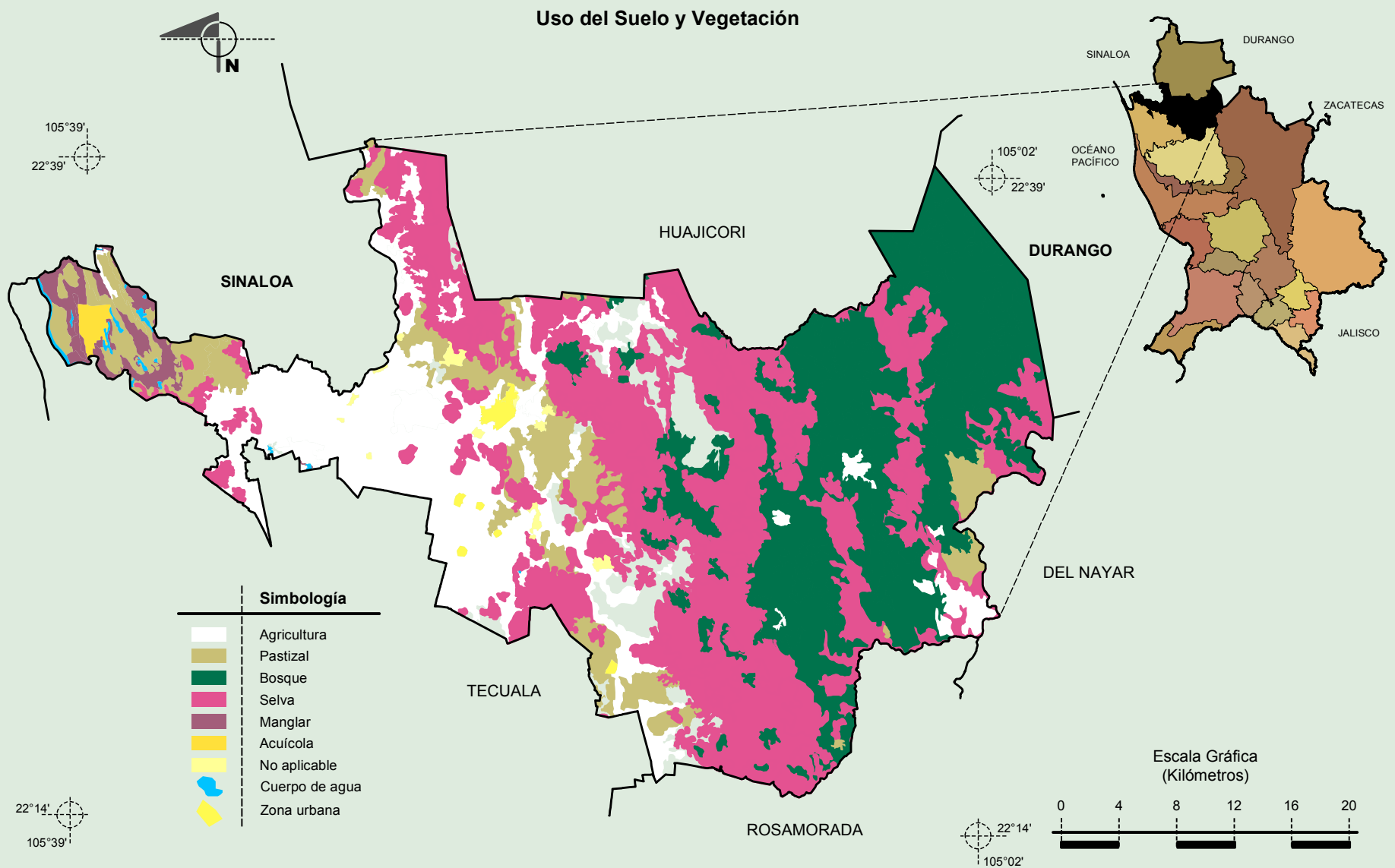
INEGI. Información Topográfica Digital Escala 1:250 000 serie II.

Compendio de información geográfica municipal de los Estados Unidos Mexicanos
Acaponeta, Nayarit



Fuente: INEGI. *Marco Geoestadístico Municipal 2010, versión 4.3.*
 INEGI. Conjunto de Datos Vectorial Edafológico, Escala 1:250 000, Serie II (Continuo Nacional).
 INEGI. Información Topográfica Digital Escala 1:250 000 serie III.

Compendio de información geográfica municipal de los Estados Unidos Mexicanos
Acaponeta, Nayarit



Fuente: INEGI. *Marco Geoestadístico Municipal 2010, versión 4.3.*
 INEGI. Conjunto de Datos Vectoriales de Uso del Suelo y Vegetación Serie III Escala 1:250 000.
 INEGI. Información Topográfica Digital Escala 1:250 000 serie II.