



Compendio de información geográfica municipal 2010

Izúcar de Matamoros

Puebla



INSTITUTO NACIONAL
DE ESTADÍSTICA Y GEOGRAFÍA

Compendio de información geográfica municipal de los Estados Unidos Mexicanos Izúcar de Matamoros, Puebla clave geoestadística 21085

	Coordenadas y altitud	Colindancias	Otros datos
Ubicación geográfica	Entre los paralelos 18° 19' y 18° 41' de latitud norte; los meridianos 98° 17' y 98° 34' de longitud oeste; altitud entre 1 000 y 1 600 m.	Colinda al norte con los municipios de Tilapa, Tepeojuma y Epatlán; al este con los municipios de Epatlán, Ahuatlán y Tehuizingo; al sur con los municipios de Tehuizingo y Chiautla; al oeste con los municipios de Chiautla, Chietla, Atzala, Chietla y Tilapa.	Ocupa el 1.57% de la superficie del estado Cuenta con 85 localidades y una población total de 72 799 habitantes http://mapserver.inegi.org.mx/mgn2k/ ; resultado del censo 2010.

	Provincia	Subprovincia	Sistemas de topoformas
Fisiografía	Eje Neovolcánico (100%)	Sierras del Sur de Puebla (61.66%) y Lagos y Volcanes de Anáhuac (38.34%)	Sierra volcánica de laderas escarpadas (57.63%), Valle de laderas tendidas (26.32%), Llanura aluvial con lomerío (7.04%), Lomerío de aluvión antiguo (4.97%) y Sierra volcánica de laderas tendidas con lomerío (4.04%)

	Rango de temperatura	Rango de precipitación	Clima
Clima	18 – 26°C	700 – 900 mm	Cálido subhúmedo con lluvias en verano (92.08%) y semicálido subhúmedo con lluvias en verano (7.92%)

	Periodo	Roca	Sitios de interés
Geología	Neógeno (33.18%), Paleógeno (20.11%), Cuaternario (17.71%), Paleozoico (16.11%) y Cretácico (7.45%)	Ígnea extrusiva: andesita-toba intermedia (28.18%), dacita (2.71%), toba ácida (2.29%), andesita (0.01%) y volcanoclástica (0.01%) Sedimentaria: conglomerado (17.81%), caliza (7.45%) y yeso (2.27%) Metamórfica: metasedimentaria (15.93%) y esquisto (0.19%) Suelo: aluvial (17.71%)	Mina: yeso

Nota: el porcentaje faltante corresponde a Zona Urbana con (5.44%).

Edafología	Suelo dominante
	Leptosol (73.30%), Vertisol (18.54%), Gypsisol (2.25%) y Kastañozem (0.47%)

Nota: el porcentaje faltante corresponde a Zona Urbana con (5.44%).

Hidrografía	Región hidrológica	Cuenca	Subcuenca	Corrientes de agua	Cuerpos de agua
	Balsas (100%)	R. Atoyac (100%)	R. Atoyac-Tehuizingo (55.34%) y R. Nexapa (44.66%)	Perennes: Nexapa y Atotonilco Intermitentes: El Guayabo	No disponible

Uso del suelo y vegetación	Uso del suelo	Vegetación
	Agricultura (36.06%) y zona urbana (5.44%)	Selva (56.91%), bosque (1.12%) y pastizal (0.47%)

Uso potencial de la tierra	Agrícola	Pecuario
	Para la agricultura mecanizada continua (19.60%) Para la agricultura con tracción animal continua (1.56%) No apta para la agricultura (78.84%)	Para el establecimiento de praderas cultivadas con maquinaria agrícola (19.60%) Para el aprovechamiento de praderas cultivadas con tracción animal (1.56%) Para el aprovechamiento de la vegetación natural diferente del pastizal (49.54%) Para el aprovechamiento de la vegetación natural únicamente por el ganado caprino (23.53%) No apta para uso pecuario (5.77%)

Zona urbana	Las zonas urbanas están creciendo sobre rocas sedimentarias del Neógeno y suelo aluvial del Cuaternario, en valle de laderas tendidas, llanura aluvial con lomerío y lomerío de aluvión antiguo; sobre áreas donde originalmente había suelos denominados Vertisol, Leptosol y Gypsisol; tienen clima cálido subhúmedo con lluvias en verano, y están creciendo sobre terrenos previamente ocupados por agricultura y selva
--------------------	---

Zonas arqueológicas y monumentos históricos	Palacio Municipal, construido en el siglo XVI, estilo colonial, ex-convento de Santo Domingo, la obra se concluyó en 1612; Casa del portal, construida en el siglo XVI; el Zócalo de la ciudad cuenta con una fuente de piedra tallada a mano de una sola pieza. Históricos: Estatua de Don Miguel Hidalgo y Costilla, Busto de Don Mariano Matamoros, Busto de Don Benito Juárez, monumento a la madre, busto del General Miguel Cástulo y Alariste, busto del General Emiliano Zapata.
--	---

Fuente: www.inafed.gob.mx/wb2/ELOCAL/ELOC Enciclopedia

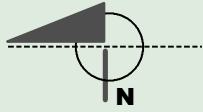
Hablantes de lengua indígena	Dialecto	Número de personas
	Chol, Mixteco, Zapoteco, Maya, Mazahua, Mazateco, Mixe, Náhuatl, Otomí, Purépecha, Tlapaneco, Totonaco y No especificado	418

Fuente: INEGI. Puebla. II Censo de Población y Vivienda, 2005. Tabulados básicos

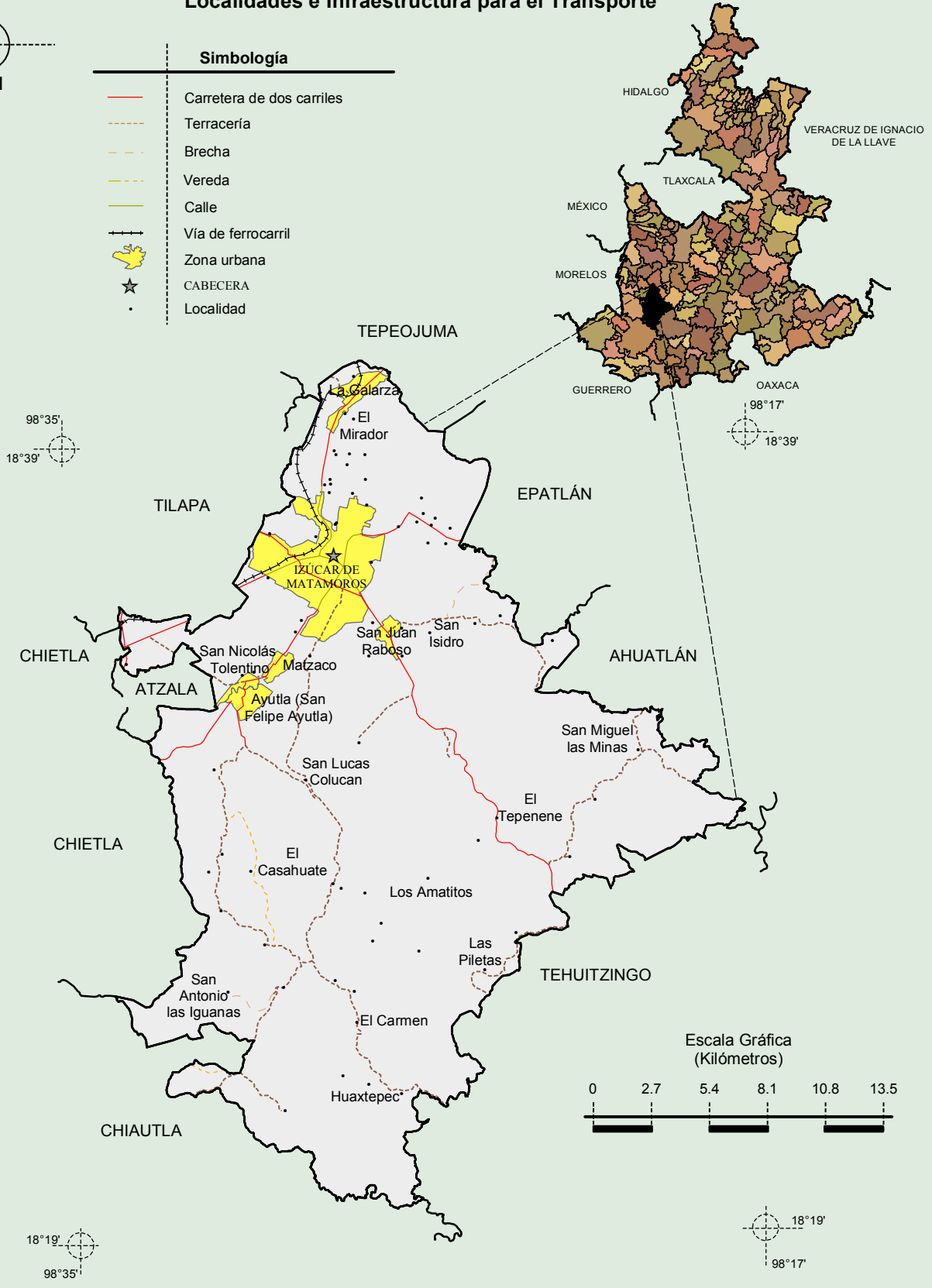
Cultura popular	Artesanías	Gastronomía	Música
	Fabricación de loza de barro y los "Árboles de la vida", cerámica policromada de los Hermanos Castillo.	Alimentos: El tradicional mole poblano, tlaxcales, pan barrieco, enjocado (pollo con jocoque y chile guajillo), pipián verde hecho con pepita de calabaza y tlanilpa, tamales de frijol, pozole, podemos citar también los alimentos derivados del maíz. Dulces: Alegría, palanqueta, jamoncillo de pepita, conserva de mango, dulce de calabaza, cacahuete garapiñado, pepita garapiñada, obleas de pepitas de calabaza con caramelo.	La música de banda tiene en Izúcar de Matamoros desde el siglo pasado una importante relevancia, ya que con estas organizaciones musicales compuestas en su mayoría por campesinos que por tradición y herencia de sus padres y abuelos aprenden de una forma empírica en la mayoría de las veces, algún instrumento para que la banda de música del pueblo siempre esté presente en las festividades religiosas y profanas, así como para amenizar fiestas particulares como las bodas, tocando para bailar el tradicional baile del guajolote y la peina de la novia; en los jaripeos que cada fin de semana se realizan y para acompañar a los difuntos. Podemos citar también al mariachi, las danzas tocadas a violín y jarana y otras de origen prehispánico tocadas con teponaztle, flauta de carrizo, caracol de marsonajas y silbatos

Fuente: www.inafed.gob.mx/wb2/ELOCAL/ELOC_Enciclopedia

Localidades e Infraestructura para el Transporte



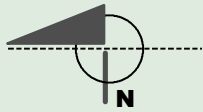
Simbología	
	Carretera de dos carriles
	Terracería
	Brecha
	Vereda
	Calle
	Vía de ferrocarril
	Zona urbana
	CABECERA
	Localidad



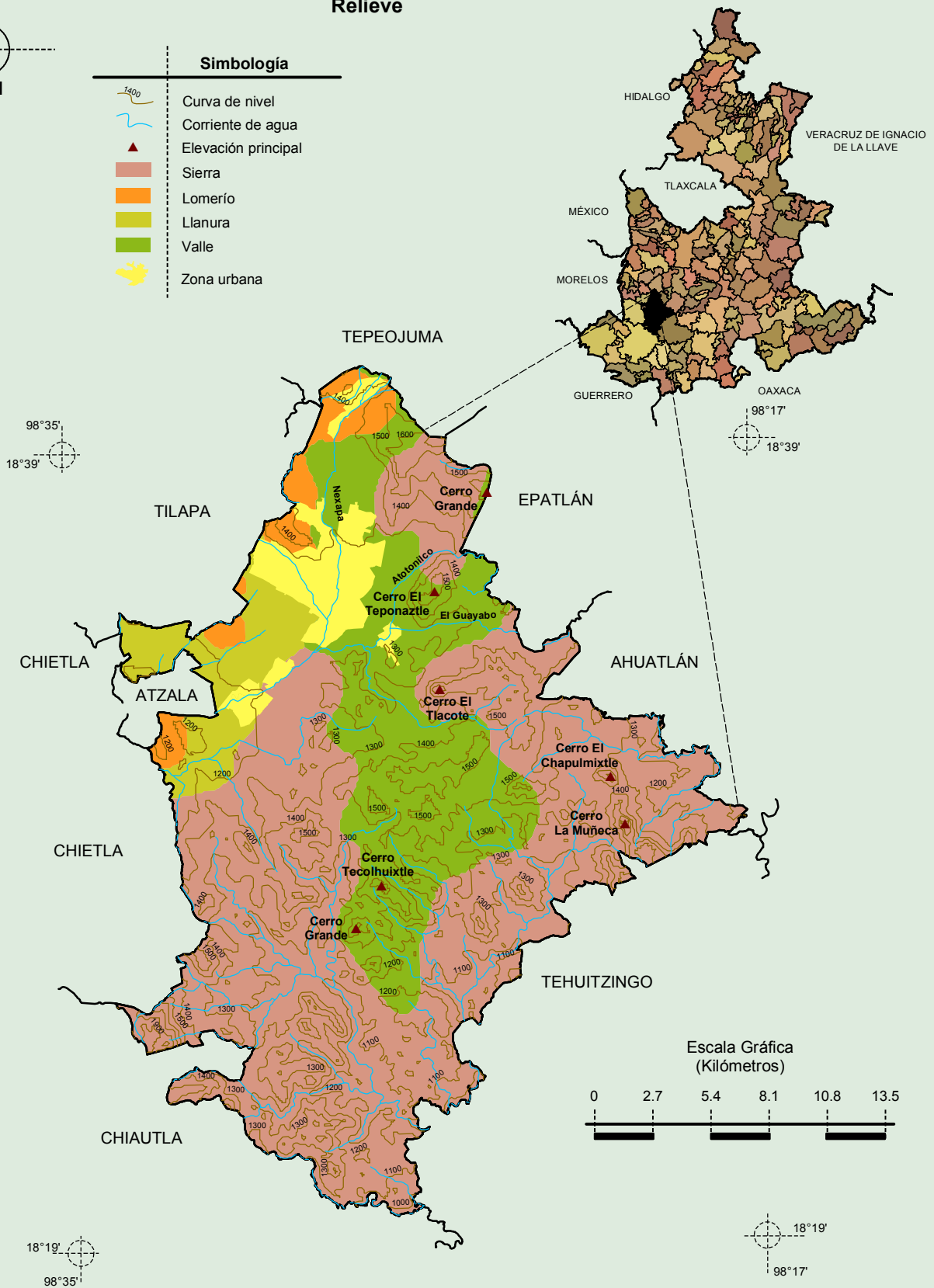
INEGI. Compendio de información geográfica municipal 2010. Izúcar de Matamoros, Puebla. 2010

Fuente: INEGI. *Marco Geoestadístico 2010, versión 4.3.*
 INEGI. Información Topográfica Digital Escala 1:250 000 serie III.

Relieve

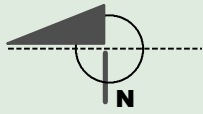


Simbología	
	Curva de nivel
	Corriente de agua
	Elevación principal
	Sierra
	Lomerío
	Llanura
	Valle
	Zona urbana



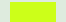




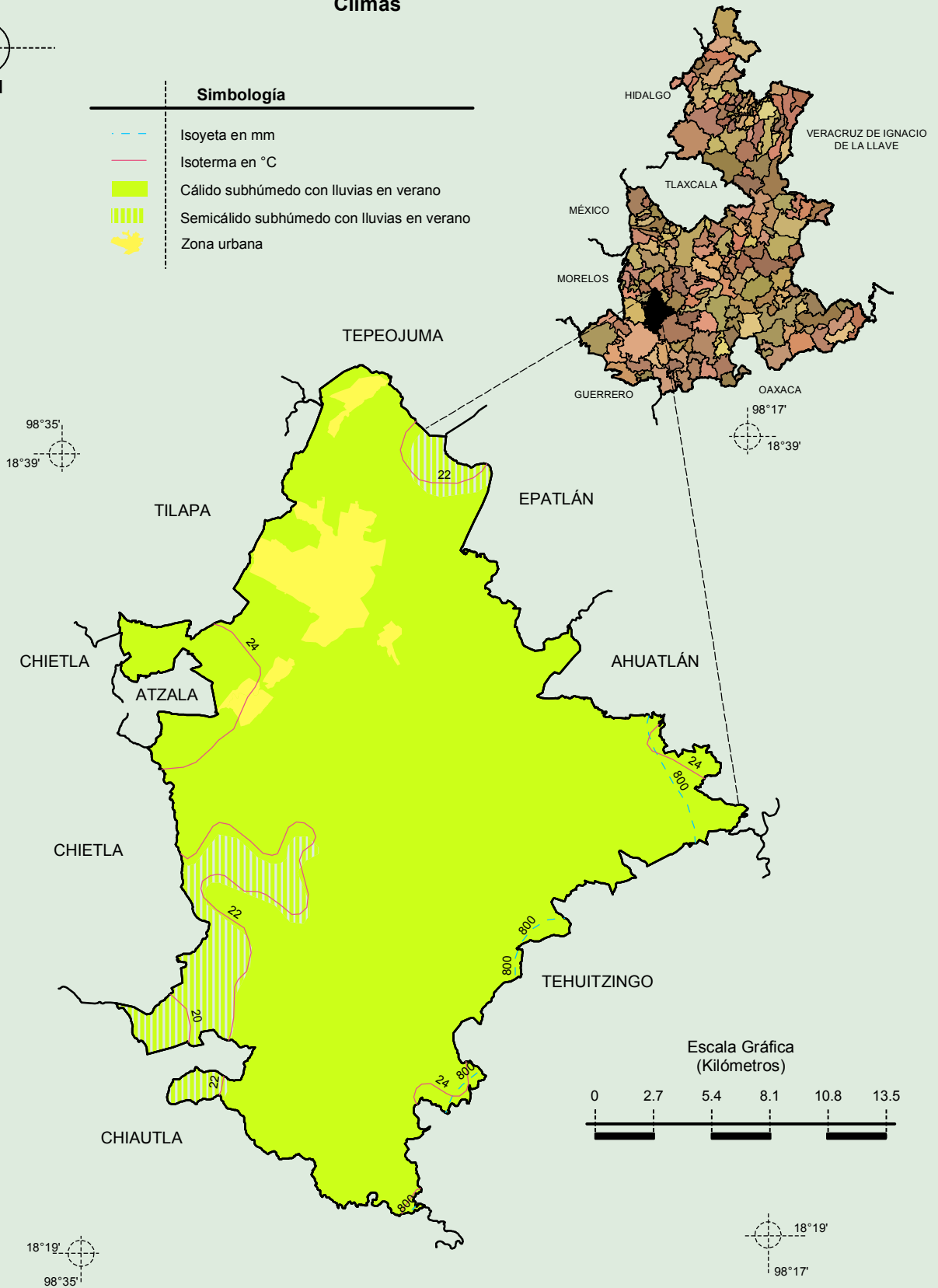
Fuente: INEGI. *Marco Geoestadístico 2010, versión 4.3.*
 INEGI. Información Topográfica Digital Escala 1:250 000 serie III.
 INEGI. Continuo Nacional del Conjunto de Datos Geográficos de la Carta Fisiográfica 1:1 000 000, serie I.
 INEGI-CONAGUA. 2007. Mapa de la Red Hidrográfica Digital de México escala 1:250 000. México.

Climas

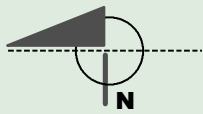


Simbología

-  Isoyeta en mm
-  Isoterma en °C
-  Cálido subhúmedo con lluvias en verano
-  Semicálido subhúmedo con lluvias en verano
-  Zona urbana

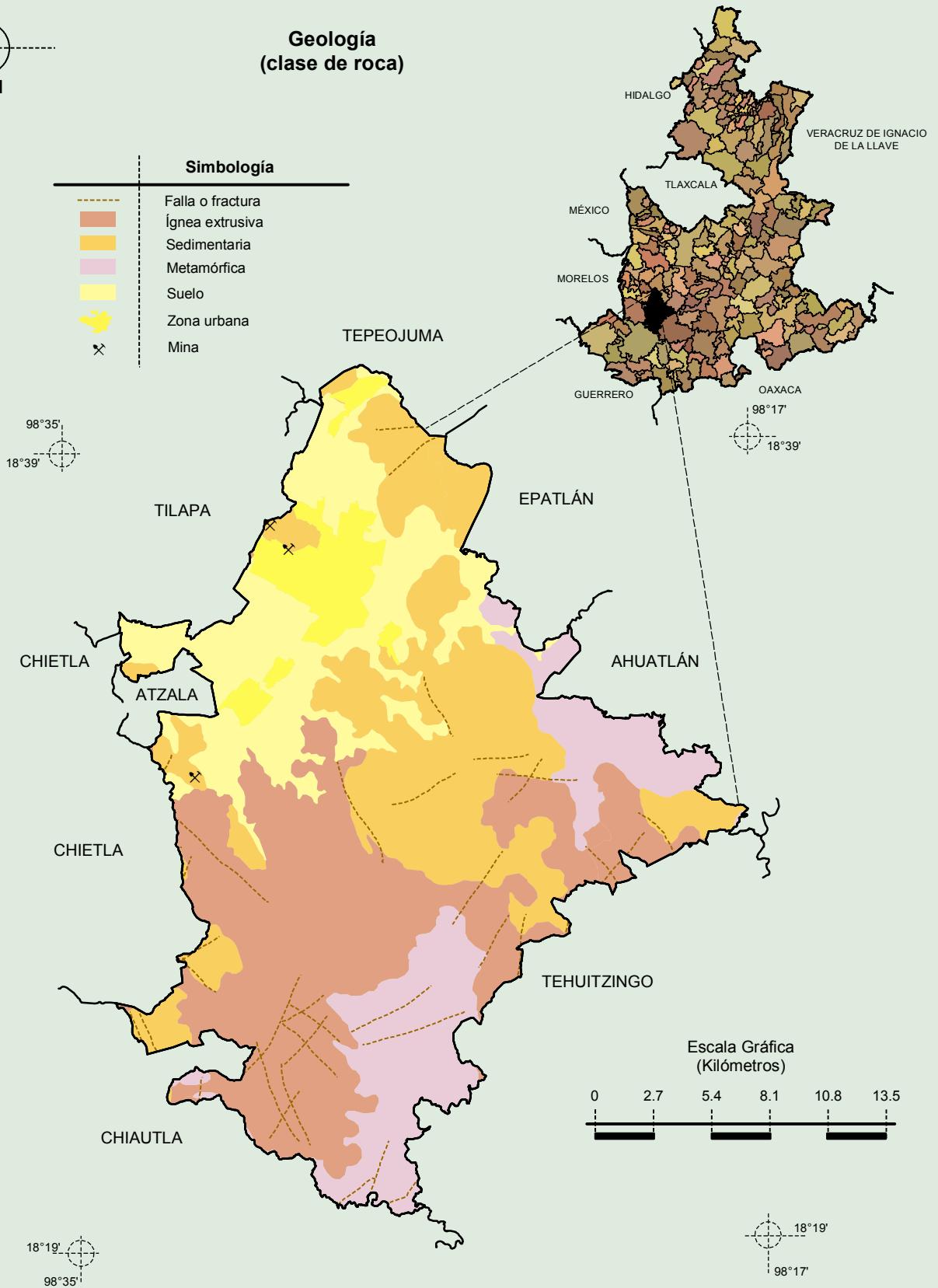


Fuente: INEGI. *Marco Geoestadístico 2010, versión 4.3.*
INEGI. Continuo Nacional del Conjunto de Datos Geográficos de las Cartas de Climas, Precipitación Total Anual y Temperatura Media Anual 1:1 000 000, serie I.

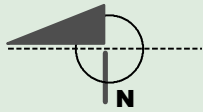


**Geología
 (clase de roca)**

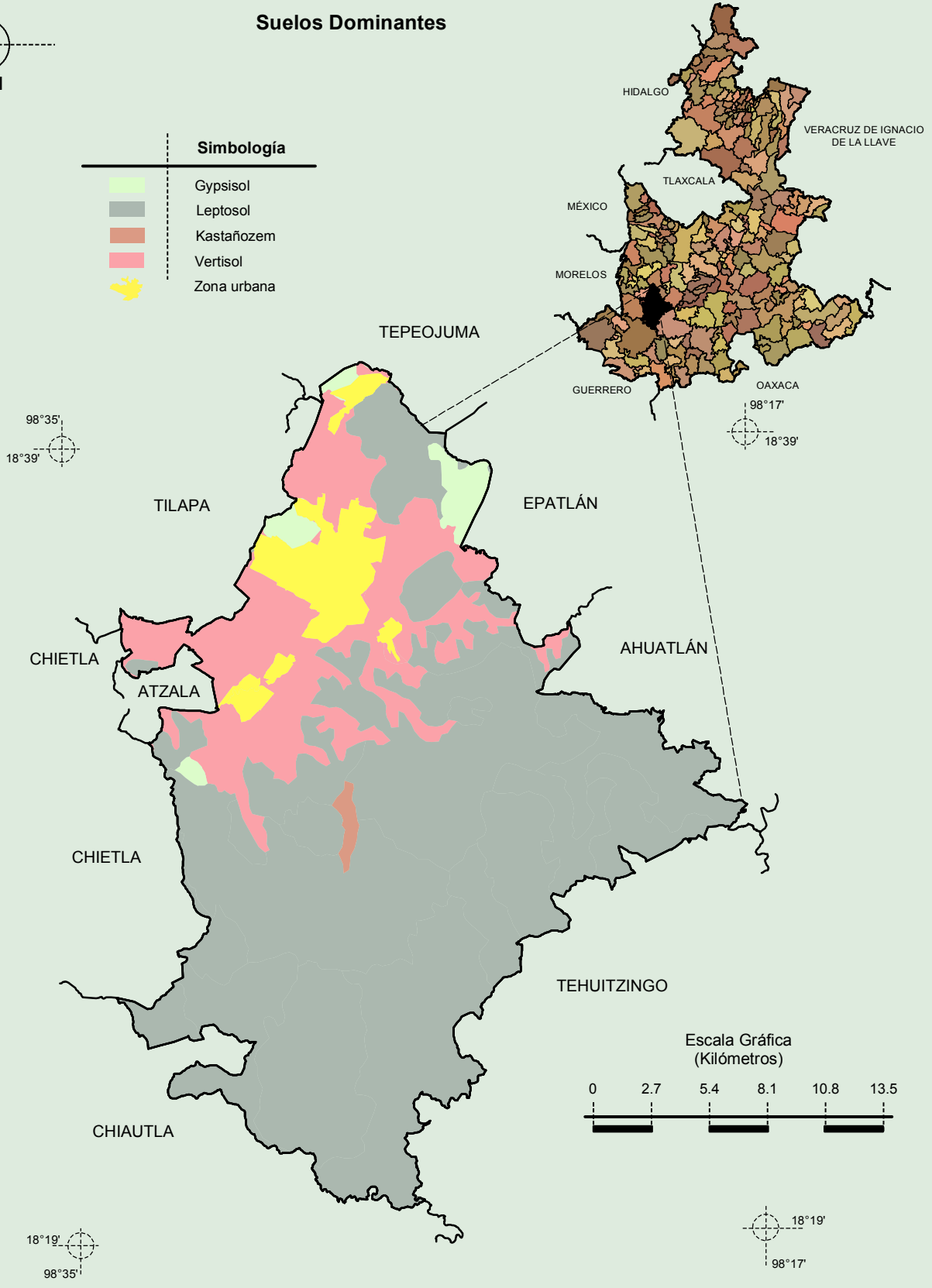
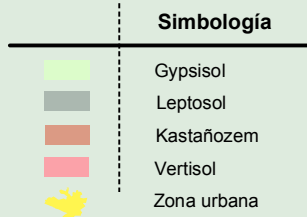
Simbología	
	Falla o fractura
	Ígnea extrusiva
	Sedimentaria
	Metamórfica
	Suelo
	Zona urbana
	Mina



Fuente: INEGI. *Marco Geoestadístico 2010, versión 4.3.*
 INEGI. Continuo Nacional del Conjunto de Datos Geográficos de la Carta Geológica 1:250 000, serie I.

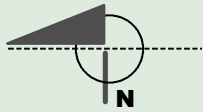


Suelos Dominantes

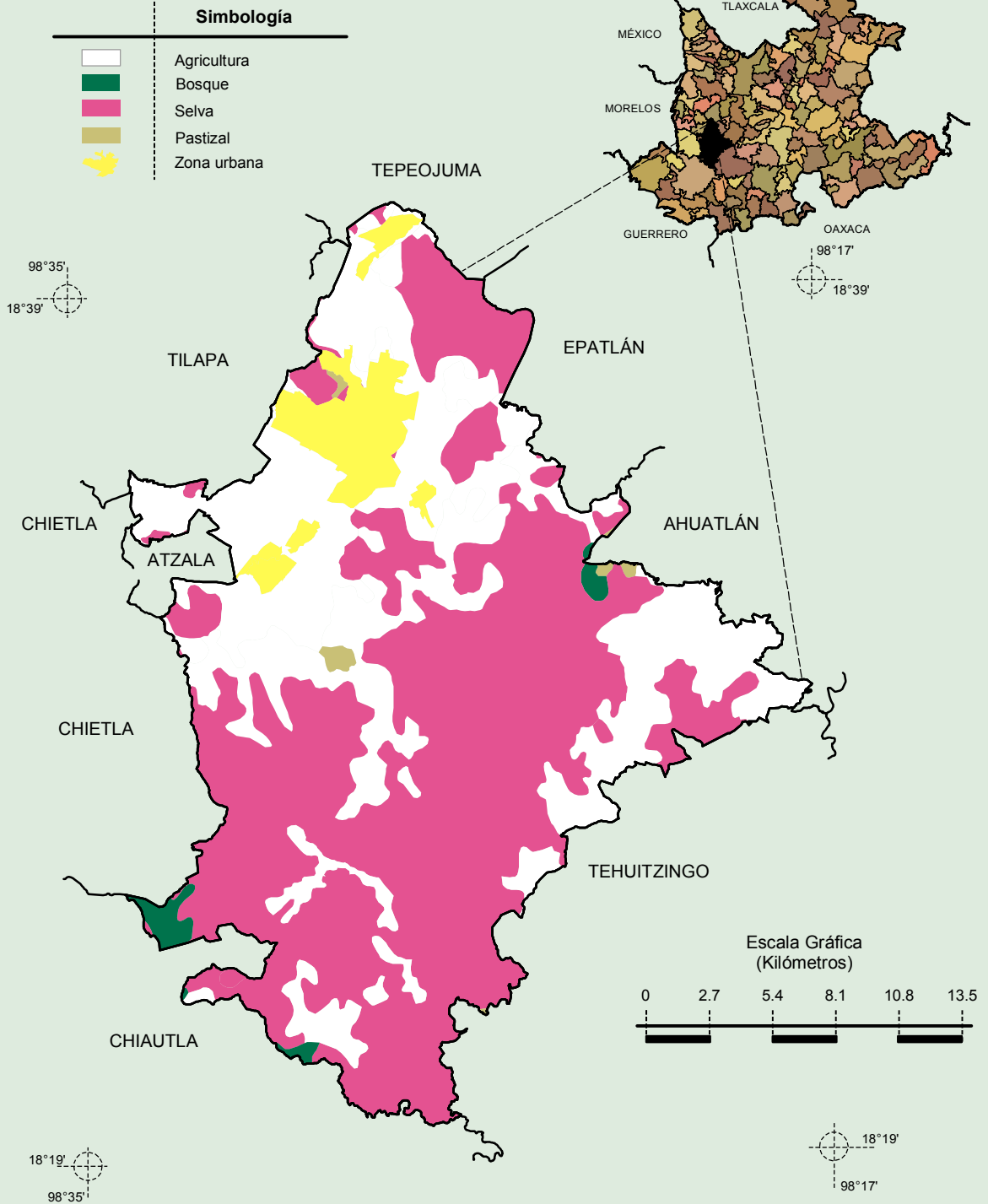


INEGI. Compendio de información geográfica municipal 2010. Izúcar de Matamoros, Puebla. 2010

Fuente: INEGI. *Marco Geoestadístico 2010, versión 4.3.*
 INEGI. Conjunto de Datos Vectorial Edafológico, Escala 1:250 000, Serie II (Continuo Nacional).



Uso del Suelo y Vegetación



Fuente: INEGI. Marco Geoestadístico 2010, versión 4.3.
 INEGI. Conjunto de Datos Vectoriales de Uso del Suelo y Vegetación Serie III Escala 1:250 000.