



Compendio de información geográfica municipal 2010

Badiraguato

Sinaloa



INSTITUTO NACIONAL
DE ESTADÍSTICA Y GEOGRAFÍA

**Compendio de información geográfica municipal de los
Estados Unidos Mexicanos
Badiraguato, Sinaloa
clave geoestadística 25003**

	Coordenadas y altitud	Colindancias	Otros datos
Ubicación geográfica	Entre los paralelos 25° 03' y 26° 09' de latitud norte; los meridianos 106° 57' y 107° 48' de longitud oeste; altitud entre 100 y 2 800 m.	Colinda al norte con el municipio de Sinaloa y el estado de Chihuahua; al este con los estados de Chihuahua y Durango; al sur con el estado de Durango y los municipios de Culiacán y Mocorito; al oeste con los municipios de Mocorito y Sinaloa.	Ocupa el 8.70% de la superficie del estado. Cuenta con 581 localidades y una población total de 29 999 habitantes. http://mapserver.inegi.org.mx/mgn/2k/ ; resultado del censo 2010.

	Provincia	Subprovincia	Sistemas de topoformas
Fisiografía	Sierra Madre Occidental (100%).	Gran Meseta y Cañadas Duranguenses (74.14%), Pie de La Sierra (24.46%).	Sierra alta con cañones (72.03%), Sierra baja con lomerío (20.07%), Sierra alta (2.50%), Superficie de gran meseta con cañadas (2.11%) y Sierra baja (1.89%).

Nota: el porcentaje faltante corresponde a NA con (1.4%)

	Rango de temperatura	Rango de precipitación	Clima
Clima	10 – 26°C.	700-1 200 mm.	Cálido subhúmedo con lluvias en verano de menor humedad (44.22%), semicálido subhúmedo con lluvias en verano de menor humedad (29.55%), templado subhúmedo con lluvias en verano de mayor humedad (12.21%), semicálido subhúmedo con lluvias en verano de humedad media (11.77%), semiseco muy cálido y cálido (0.72%), cálido subhúmedo con lluvias en verano de humedad media (0.60%), templado subhúmedo con lluvias en verano de humedad media (0.50%), y semifrío subhúmedo con lluvias en verano de mayor humedad (0.43%).

	Periodo	Roca	Sitios de interés
Geología	Oligoceno-Mioceno- Terciario (55.65%), Cretácico (26.82%), Neógeno (7.57%), Paleógeno (5.94%) y Cuaternario (1.78%).	Ígnea extrusiva: riolita- toba ácida (45.8%), andesita (14.38%), toba ácida-brecha volcánica ácida (6.26%), toba intermedia-brecha volcánica intermedia (5.81%), basalto (4.25%), toba ácida (2.77%), andesita-brecha volcánica intermedia (1.56%). Ígnea intrusiva: granodiorita (11.83%). Sedimentaria: conglomerado (1.65%), caliza (0.39%), caliza-lutita (0.36%), arenisca-conglomerado (0.11%). Suelo: aluvial (1.74%), residual (0.04%). Metamórfica: pizarra (0.81%).	Minas: Oro y Plata.

Nota: el porcentaje faltante corresponde a Zona Urbana con (0.05%), Cuerpos de Agua con (1.36%) y NA (0.83%)

	Suelo dominante
Edafología	Luvisol (25.04%), Leptosol (22.48%), Phaeozem (22.72%), Regosol (11.98%), Cambisol (5.17%), Durisol (5.65%), Arenosol (3.55%), Vertisol (1.77%) y Umbrisol (0.19%).

Nota: el porcentaje faltante corresponde a Zona Urbana con (0.05%), Cuerpos de Agua con (1.36%) y NA (0.04)

	Región hidrológica	Cuenca	Subcuenca	Corrientes de agua	Cuerpos de agua
Hidrografía	Sinaloa (100%).	R. Culiacán (62.30%), R. Sinaloa (31.2%), R. Mocerito (6.5%).	R. Petatlán (29.78%), R. Badiraguato (20.06%), R. Humaya P. Adolfo López Mateos (18.07%), A. de Bamopa (11.25%), A. San José del Oro (9.67%), R. Pericos (4.51%), R. Humaya (3.25%), R. Mocerito (1.99%), R. Mohinora (0.95%), R. Basonopita (0.43%), R. Sinaloa (0.04%).	Perennes: Agostaderos, R. Badiraguato, R. Bamopa, Copalquin, A. de la Caña, A. de la Campana, A. de las Juntas, A. del Guayabal, El Agua Fría, El Carricito, R. El Chivato, El Espíritu, El Guayabo, El Limón, El Montoso, El Nogalal, El Perico, El Riachuelo, El Tabaco, El Triguero, R. Humaya, La Catalina, La Cofradía, La Laja, Las Trojas, Las Trojes, Llano Grande, Los Alisitos, Los Chinos, Los Cortijos, Los Vallecitos, Otatillos, Potrero Victoria, San Jerónimo, San Luis Gonzaga, San Miguel, R. Santa Cruz, Santa Rita, R. Sinaloa, Soyatita, R. Surutato y Tapaca. Intermitentes: Baboria, Bacacoragua, Bacagagua, Bapahuare, Barranca Palos Colorados, Bavisuri, Baymuzari, Camotete, Capirato, A. De los Payanes, A. del Cobre, El Aguaje, El Caiman, El Cajon de los Amoles, El Chapote,	Perennes: (1.34%) P. Adolfo López Mateos. Intermitente: (0.02%) L. de Batamanea.

				El Fraile, El Guamuchil, El Jicote, El Mimbres, El Pozo, El Purgatorio, El Sabino, El Tule, A. Grande, A. Hondo, La Caña, La Cieneguita, La Coronilla, La Gloria, La Gramilla, La Juanilla, La Lapara, La Noria, La Palma, La Quebrada, La Soledad, Las Calabazas, Las Hiedras, Las Juntas, Las Milpillas, Las Palmas, Las Paredes, Las Pilas, Las Vacas, Los Alcajeces, Los Gatos, Los Iguamos, Los Metates, Los Mimbres, Los Pilares, Los Rico, Los Sabinos, Los Tubares, Nacoriba, Otatita, Potrerillos, Potrero La Vainilla, Sabanilla, San Antonio, San Cayetano, San Felix, Santa Rosalía, Saucito, A. Seco, Tepehuan y Vallaca.	
--	--	--	--	--	--

Nota: el porcentaje faltante corresponde a Cuerpos de Agua con (1.36%)

Uso del suelo y vegetación	Uso del suelo	Vegetación
	Agricultura (4.84%), zona urbana (0.05%).	Selva (46.60%), bosque (43.80%), Pastizal (1.93%).

Nota: el porcentaje faltante corresponde a Cuerpos de Agua con (1.36%) y NA (1.42%).

Uso potencial de la tierra	Agrícola	Pecuario
	Para la agricultura mecanizada continua (1.15%). Para la agricultura con tracción animal continua (3.56%). Para la agricultura con tracción animal estacional (0.28%). Para la agricultura manual estacional (57.94%). No apta para la agricultura (35.66%).	Para el desarrollo de praderas cultivadas actualmente en uso agrícola (1.15%). Para el aprovechamiento de la vegetación natural diferente al pastizal (28.97%). Para el aprovechamiento de la vegetación natural únicamente por el ganado caprino (51.50%). No apta para el aprovechamiento pecuario (16.97%).

Nota: el porcentaje faltante corresponde a Zona Urbana con (0.05%) y Cuerpos de Agua con (1.36%)

Zona urbana	La zona urbana está creciendo sobre rocas intrusivas del cretácico y suelo del cuaternario, en sierra baja con lomerío sobre áreas donde originalmente había suelos denominados Regosol y Phaeozem tiene clima cálido subhúmedo con lluvias en verano de menor humedad y esta creciendo sobre terrenos previamente ocupados por selva caducifolia y agricultura.
--------------------	--

Zonas arqueológicas y monumentos históricos	<p>Se encuentran las ruinas de la capilla del panteón, construida en 1841, el templo de San Juan Bautista construida en 1851, el edificio del Palacio Municipal, la Casa de la Cultura, la antigua Casa Cural, en la que su construcción data de 1700; otros templos enclavados en la sierra y casas-habitación de tipo colonial.</p> <p>Se encuentran las esculturas del General Teófilo Álvarez Borboa, Lic. Adolfo López Mateos, Lic. Benito Juárez García, Lic. Abelardo Medina, la Rotonda de los Hombres Ilustres.</p>
--	--

Fuente: www.inafed.gob.mx/wb2/ELOCAL/ELOC_Enciclopedia

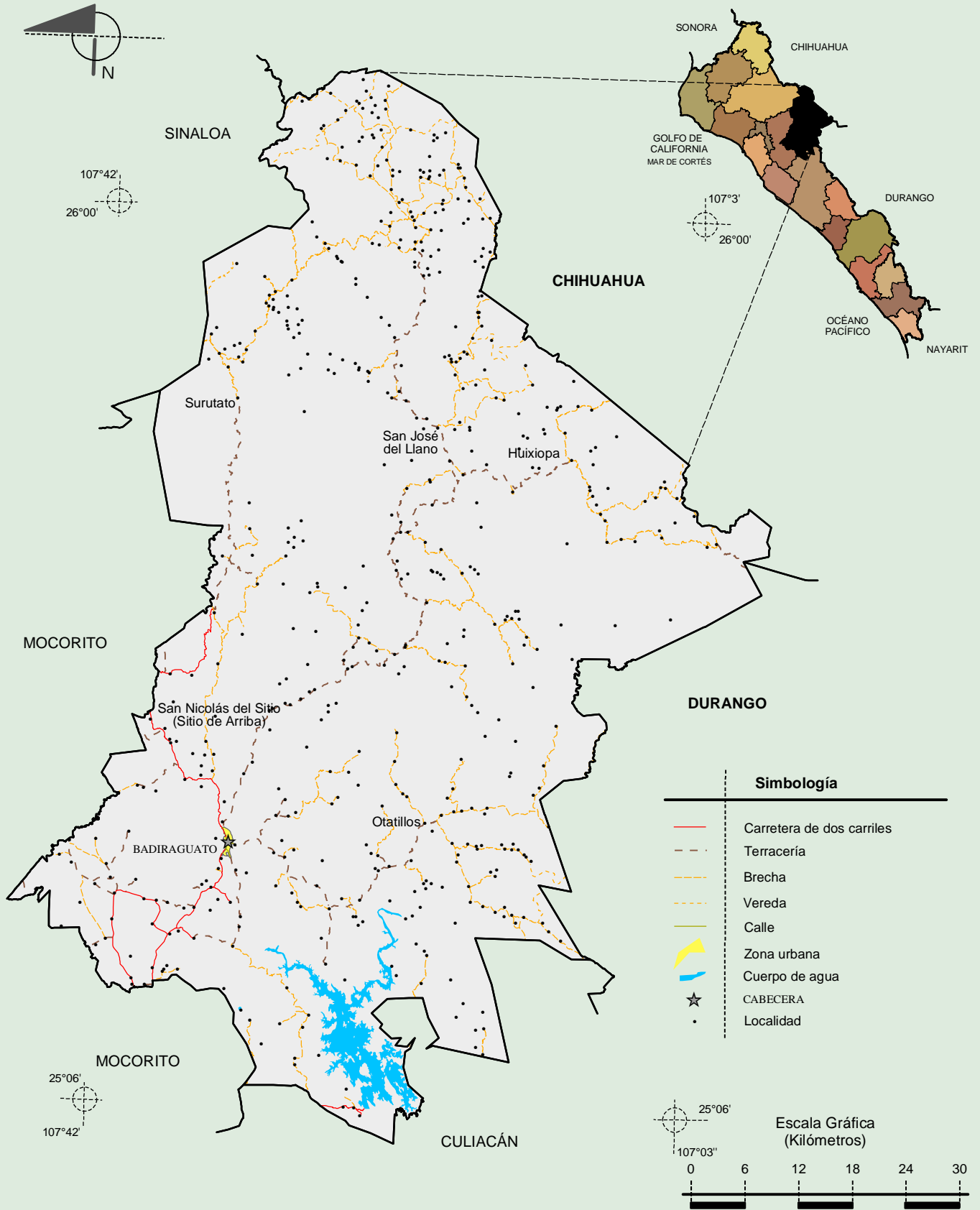
Hablantes de lengua indígena	Dialecto	Número de personas
	No especificado.	73.

Fuente: INEGI. Sinaloa. *II Conteo de Población y Vivienda, 2005. Tabulados básicos*

Cultura popular	Artesanías	Gastronomía	Música
	<p>Parte de las manualidades de la región son la confección de coronas para día de muertos, las construcción de teja para casas (rústica), la producción de ladrillo (construcción). Para la pesca se elaboran atarrallas y chinchorros.</p>	<p>Machaca de res, pozole de puerco y pollo, guacavaqui, frijoles blancos y vallos, pozole de frijol con maíz.</p>	<p>Como sinaloenses, en Badiraguato retumba la tambora y se cuenta con 7 bandas de viento de renombre estatal. Asimismo como municipio eminentemente rural se aprecia la música de guitarras y conjuntos norteños.</p>

Fuente: www.inafed.gob.mx/wb2/ELOCAL/ELOC_Enciclopedia

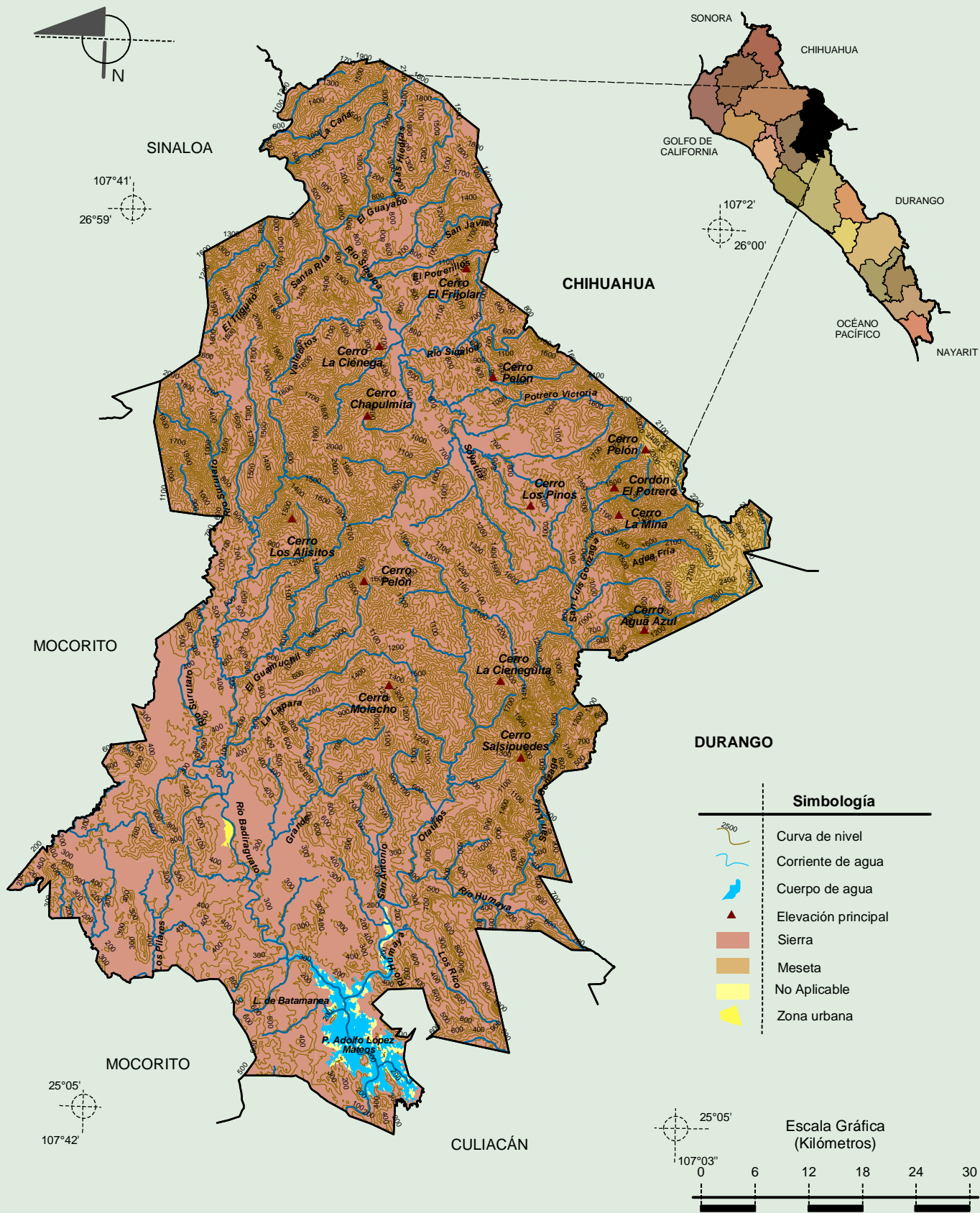
Localidades e Infraestructura para el Transporte



Fuente: INEGI. *Marco Geoestadístico Municipal 2005, versión 3.1.*
 INEGI. Información Topográfica Digital Escala 1:250 000 serie III.

**Compendio de información geográfica municipal de los Estados Unidos Mexicanos
Badiraguato, Sinaloa**

Relieve



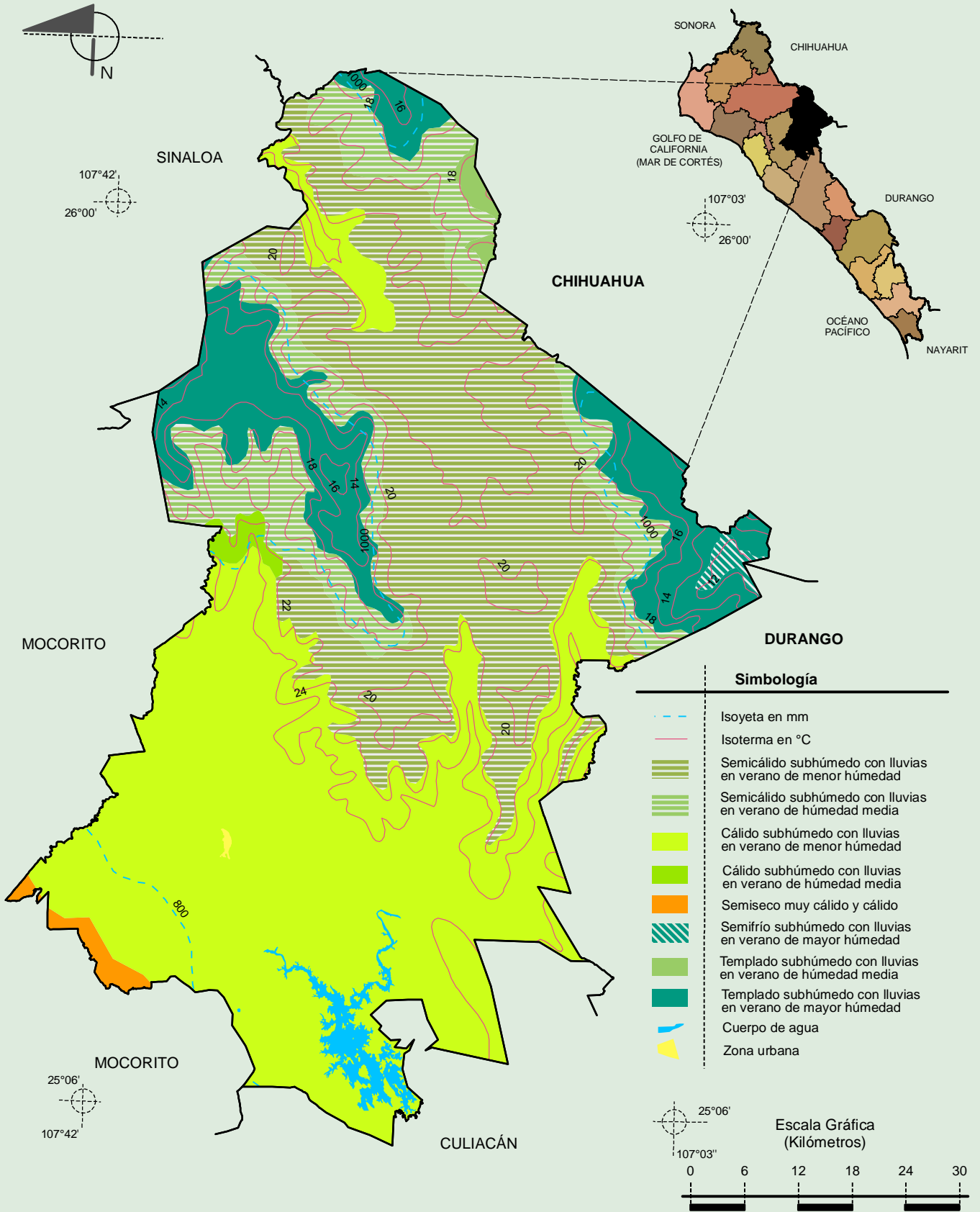
Fuente: INEGI. Marco Geoestadístico 2010, versión 4.3.

INEGI. Información Topográfica Digital Escala 1:250 000 serie II y serie III.

INEGI. Continuo Nacional del Conjunto de Datos Geográficos de la Carta Fisiográfica 1:1 000 000, serie I.

INEGI-CONAGUA. 2007. Mapa de la Red Hidrográfica Digital de México escala 1:250 000. México.

Climas



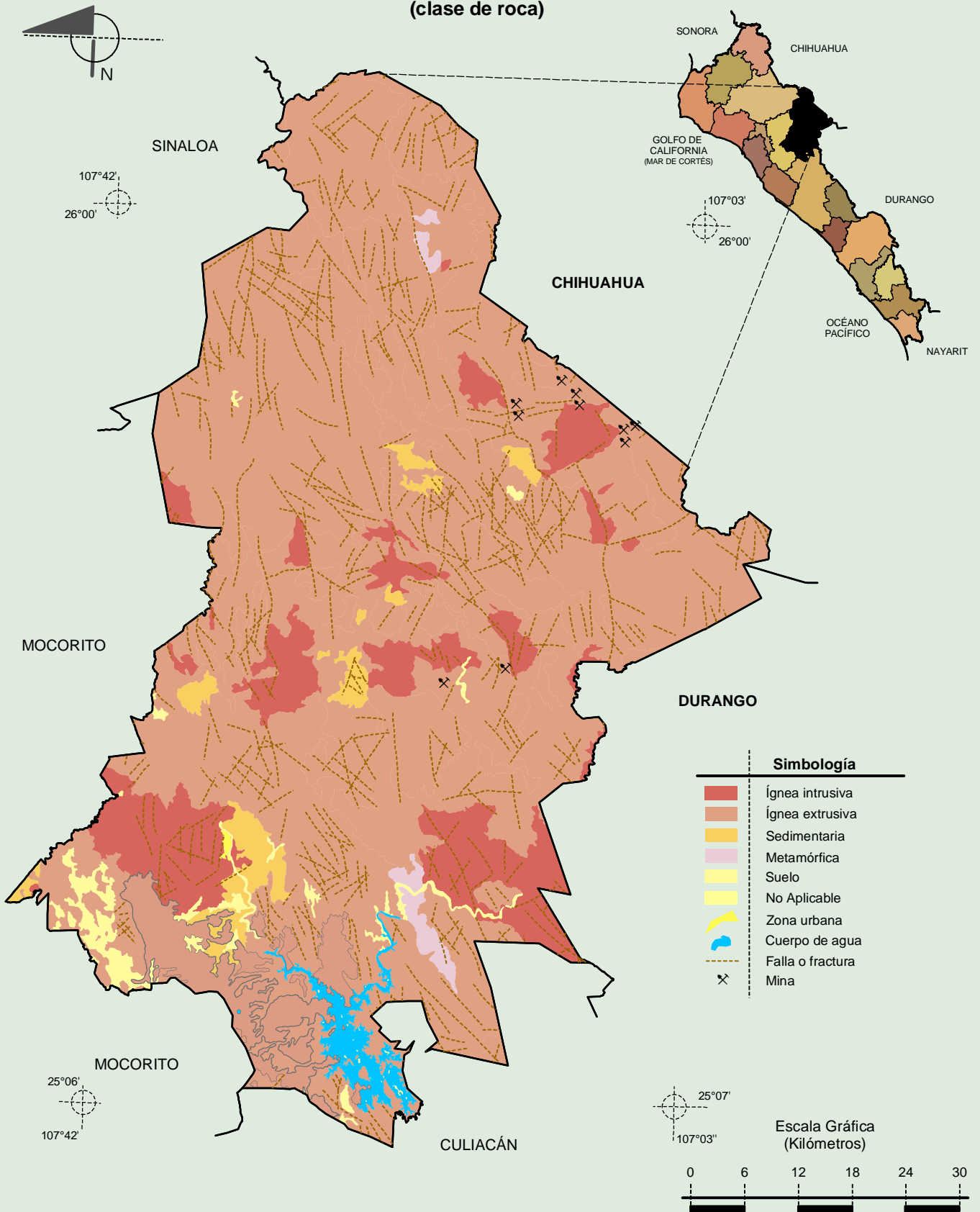
Fuente: INEGI. Marco Geoestadístico 2010, versión 4.3.

INEGI. Continuo Nacional del Conjunto de Datos Geográficos de las Cartas de Climas, Precipitación Total Anual y Temperatura Media Anual 1:1 000 000, serie I.

INEGI. Información Topográfica Digital Escala 1:250 000 serie III.

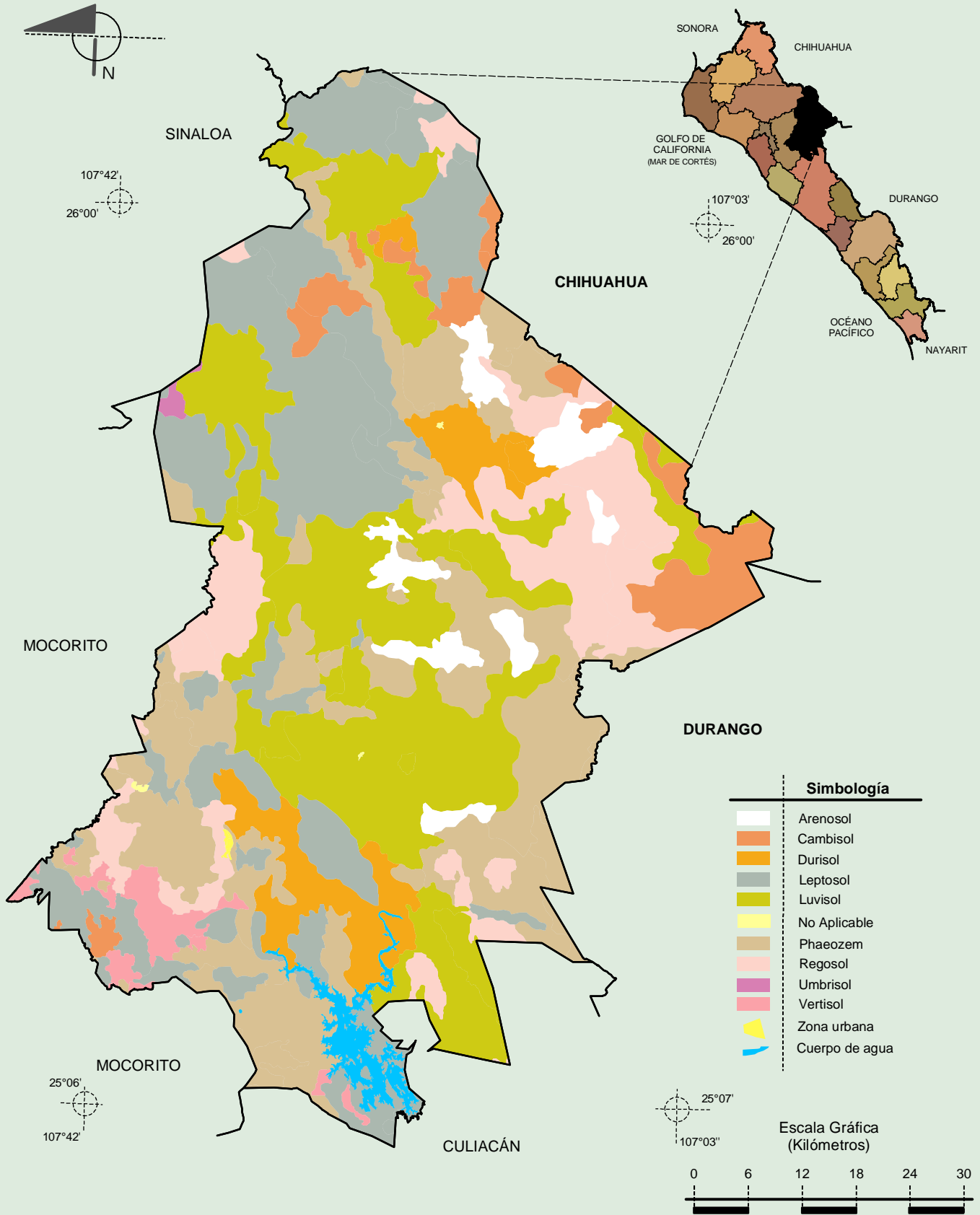
**Compendio de información geográfica municipal de los Estados Unidos Mexicanos
Badiraguato, Sinaloa**

**Geología
(clase de roca)**



Fuente: INEGI. *Marco Geoestadístico 2010, versión 4.3.*
 INEGI. Continuo Nacional del Conjunto de Datos Geográficos de la Carta Geológica 1:250 000, serie I.
 INEGI. Información Topográfica Digital Escala 1:250 000 serie III.

Suelos Dominantes

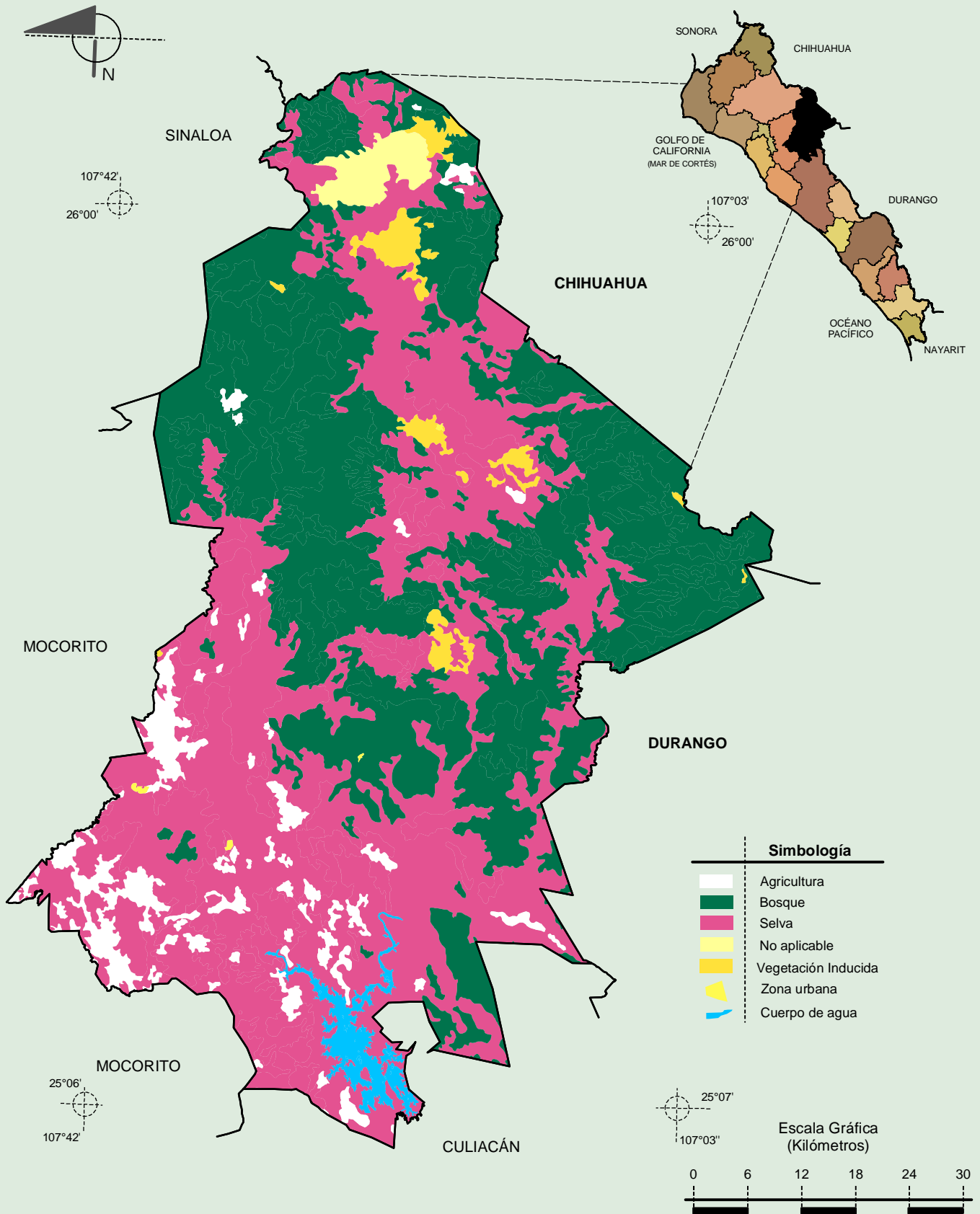


Fuente: INEGI. Marco Geoestadístico 2010, versión 4.3.

INEGI. Conjunto de Datos Vectorial Edafológico, Escala 1:250 000, Serie II (Continuo Nacional).

INEGI. Información Topográfica Digital Escala 1:250 000, serie III.

Uso del Suelo y Vegetación



Fuente: INEGI. Marco Geoestadístico 2010, versión 4.3.
INEGI. Conjunto de Datos Vectoriales de Uso del Suelo y Vegetación Serie III Escala 1:250 000.
INEGI. Información Topográfica Digital Escala 1:250 000 serie III.