

Instituto Nacional de Estadística y Geografía



Compendio de información geográfica municipal 2010

Casas

Tamaulipas



INSTITUTO NACIONAL
DE ESTADÍSTICA Y GEOGRAFÍA

**Compendio de información geográfica municipal de los
Estados Unidos Mexicanos
Casas, Tamaulipas
clave geoestadística 28008**

	Coordenadas y altitud	Colindancias	Otros datos
Ubicación geográfica	Entre los paralelos 24° 00' y 23° 06' de latitud norte; los meridianos 99° 03' y 98° 13' de longitud oeste; altitud entre 50 y 500 m.	Colinda al norte con los municipios de Güemez, Padilla, Jiménez y Abasolo; al este con los municipios de Soto la Marina y Aldama; al sur con los municipios de Aldama, González y Llera; al oeste con los municipios de Llera, Victoria, Güemez y Padilla.	Ocupa el 3.7% de la superficie del estado Cuenta con 325 localidades y una población total de 4 423 habitantes http://mapserver.inegi.gob.mx/mgn2k/ ; 25 de abril de 2011.

	Provincia	Subprovincia	Sistemas de topoformas
Fisiografía	Llanura Costera del Golfo Norte (99.9%)y Sierra Madre Oriental (0.1%)	Llanuras y Lomeríos (52.9%), Sierra de Tamaulipas (47%) y Gran Sierra Plegada (0.1%)	Sierra Alta (47.2%), Bajada con Lomerío (37%), Llanura Aluvial (6%), Lomerío Típico (4%), Valle Típico (3.6%), Lomerío con Bajadas (1.5%), Meseta Típica (0.4%), Sierra Compleja (0.1%), Meseta con Lomerío (0.1%) y Lomerío con Cañadas (0.1%)

	Rango de temperatura	Rango de precipitación	Clima
Clima	18 - 26°C	600 – 1 200 mm	Semicálido subhúmedo con lluvias en verano, de menor humedad (42%), Semicálido subhúmedo con lluvias en verano, de humedad media (31%), Semiseco muy cálido y cálido (19%) y Cálido subhúmedo con lluvias en verano, de menor humedad (8%)

Geología	Periodo	Roca	Sitios de interés

	Cretácico (64%), Cuaternario (17.5%), Neógeno (7.5%), Paleógeno (6%) y Terciario (5%)	Ígnea extrusiva: Basalto (2%) Ígnea intrusiva: Diorita (4%) y sienita (1%) Sedimentaria: Caliza-lutita (46%), lutita (17%), caliza (7%) y conglomerado (5%) Suelo: Aluvial (18%)	No disponible
--	---	---	---------------

Edafología	Suelo dominante
	Phaeozem (40.1%), Vertisol (22.0%), Kastañozem (19.8%), Leptosol (10.0%), Regosol (6.2%), Calcisol (1.6%), Cambisol (0.1%), No aplicable (0.1%) y Fluvisol (0.1%)

	Región hidrológica	Cuenca	Subcuenca	Corrientes de agua	Cuerpos de agua
Hidrografía	San Fernando-Soto la Marina (91%) y Pánuco (9%)	R. Soto la Marina (85%), R. Tamesí (9%) y L. de San Andrés-L. Morales (6%)	A. Grande (59%), P. Vicente Guerrero (10%), R. Palmas (9%), R. Soto la Marina (7%), R. Guayalejo (6%), R. Carrizal (4%), R. Tamesí (3%) y R. Barberena (2%)	Perenne: R. Soto la Marina, R. La Lajilla y R. San Pedro Intermitentes: R. Amoldaderas, A. de San Diego, A. Grande, A. Pedregoso, R. El Almagre, R. El Caballerango, R. El Cedral, R. El Delgadito, R. El Moro, R. El Paisano, R. El Pastor, R. El Picacho, R. El Rosario, R. El Salto, R. El Sarnoso, R. El Sauz, R. La Boquilla, R. La Cañada, R. La Calabaza, R. La Carabina, R. La Mielera, R. La Palma, R. La Unión, R. Las Alazanas, R. Los Coyotes, R. Los Eslabones, R. Los Finos, R. Ojo Caliente, R. Palo Blanco, R. Palomas, R. Raya El Salitre, R. Raya Las Loberas, R. Raya Los Cerones, R. Raya Los Puentes, R. Sacramento, R. San Isidro, R. San Vicente y R. Santa María	P. Vicente Guerrero y P. La Lajilla

Uso del suelo y vegetación	Uso del suelo	Vegetación
	Agricultura (28%) y zona urbana (0.1%)	Matorral (31%), selva (24.9%) y bosque (16%)

	Agrícola	Pecuario
Uso potencial de la tierra	Para la agricultura mecanizada continua (64%) No apta para la agricultura (36%)	Para el establecimiento de praderas cultivadas con maquinaria agrícola (64%) Para el aprovechamiento de la vegetación natural diferente del pastizal (16%) Para el aprovechamiento de la vegetación natural únicamente por el ganado caprino (12%) No aptas para uso pecuario (8%)

Zona urbana	La zona urbana está creciendo sobre suelos y rocas sedimentarias del Cuaternario, en bajadas; sobre áreas donde originalmente había suelos denominados Vertisol; tienen clima semicálido subhúmedo con lluvias en verano, de menor humedad y están creciendo sobre terrenos previamente ocupados por agricultura y selva.
--------------------	---

Zonas arqueológicas y monumentos históricos	<p>Monumentos Arquitectónicos</p> <p>Parroquia de la Purísima Concepción, edificada en 1780; Misión de Nuestra Señora de Guadalupe, en boca de los ángeles; originalmente era misión, a partir de 1791 se le dio carácter de cementerio; Templo de San Francisco de Asís, data del siglo XIX; Misión de San José Boca de Palmas, fundada el 29 de junio de 1791, sitio donde pernoctó en 1817, Francisco Javier Mina.</p> <p>Monumentos Arqueológicos</p> <p>No se localizan en este municipio. Sin embargo ubicamos a Parroquia de la Purísima Concepción, edificada en 1780; misión de Nuestra Señora de Guadalupe, en Boca de los Ángeles; originalmente era misión a partir de 1791 se le dio carácter de cementerio; templo de San Francisco de Asís, data del siglo XIX; misión de San José Boca de Palmas, fundada el 29 de junio de 1791, sitio donde pernoctó, en 1817, Francisco Javier Mina (arquitectónicos).</p>
--	---

Fuente: www.inafed.gob.mx/wb2/ELOCAL/ELOC_Enciclopedia

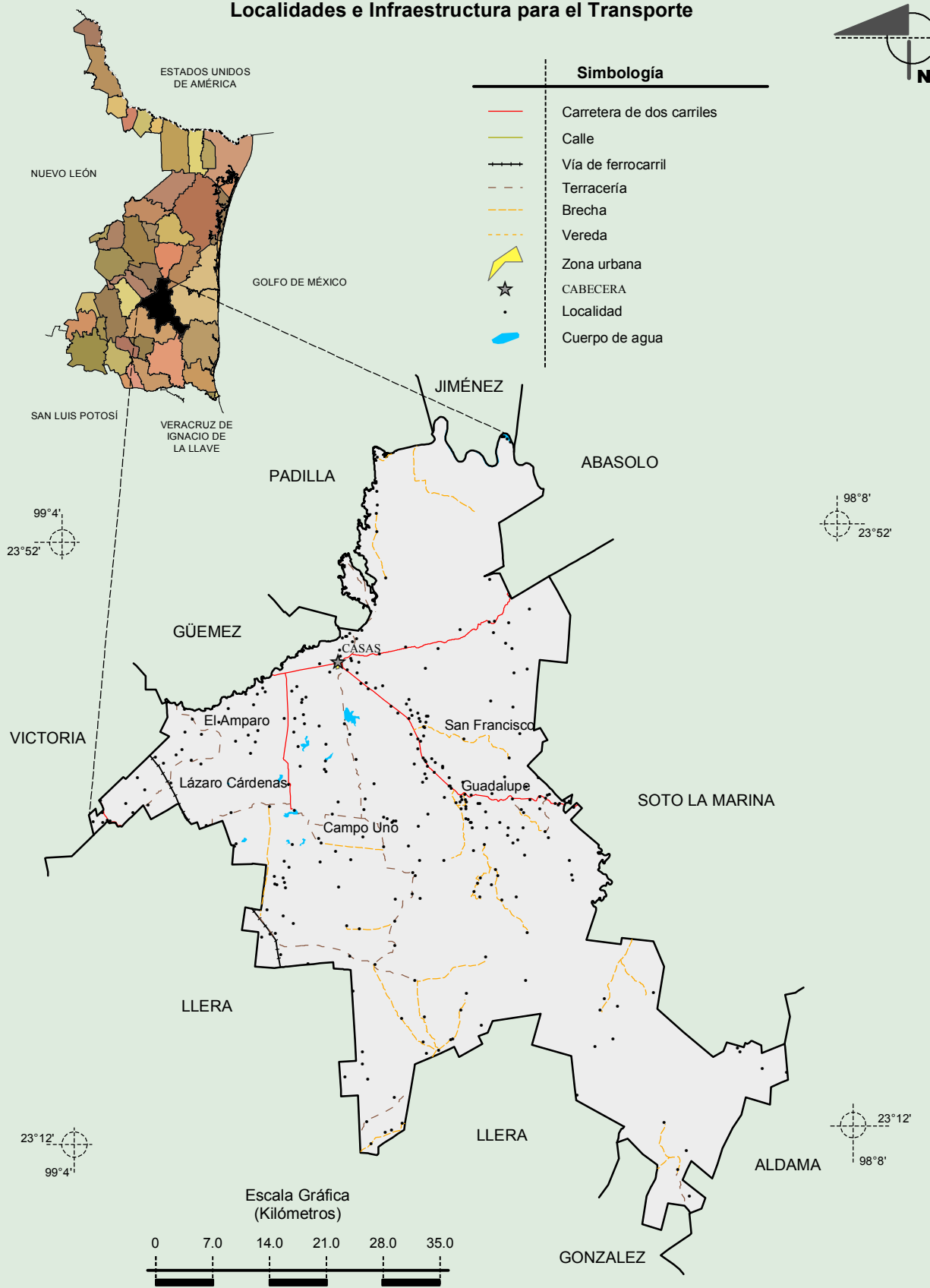
Hablantes de lengua indígena	Dialecto	Número de personas
	No especificado	14

Fuente: INEGI. Nuevo León. II Censo de Población y Vivienda, 2005. Tabulados básicos

	Artesanías	Gastronomía	Música
Cultura popular	No disponible	La gastronomía del municipio, por ser una región ganadera y del norte es básicamente machaca con huevo, cesina, barbacoa, queso y pescado.	Al igual que en la región norte de la entidad, los eventos sociales y culturales se acompañan con música norteña con instrumentos como el acordeón, tololoche y bajo sexto.

Fuente: www.inafed.gob.mx/wb2/ELOCAL/ELOC_Enciclopedia

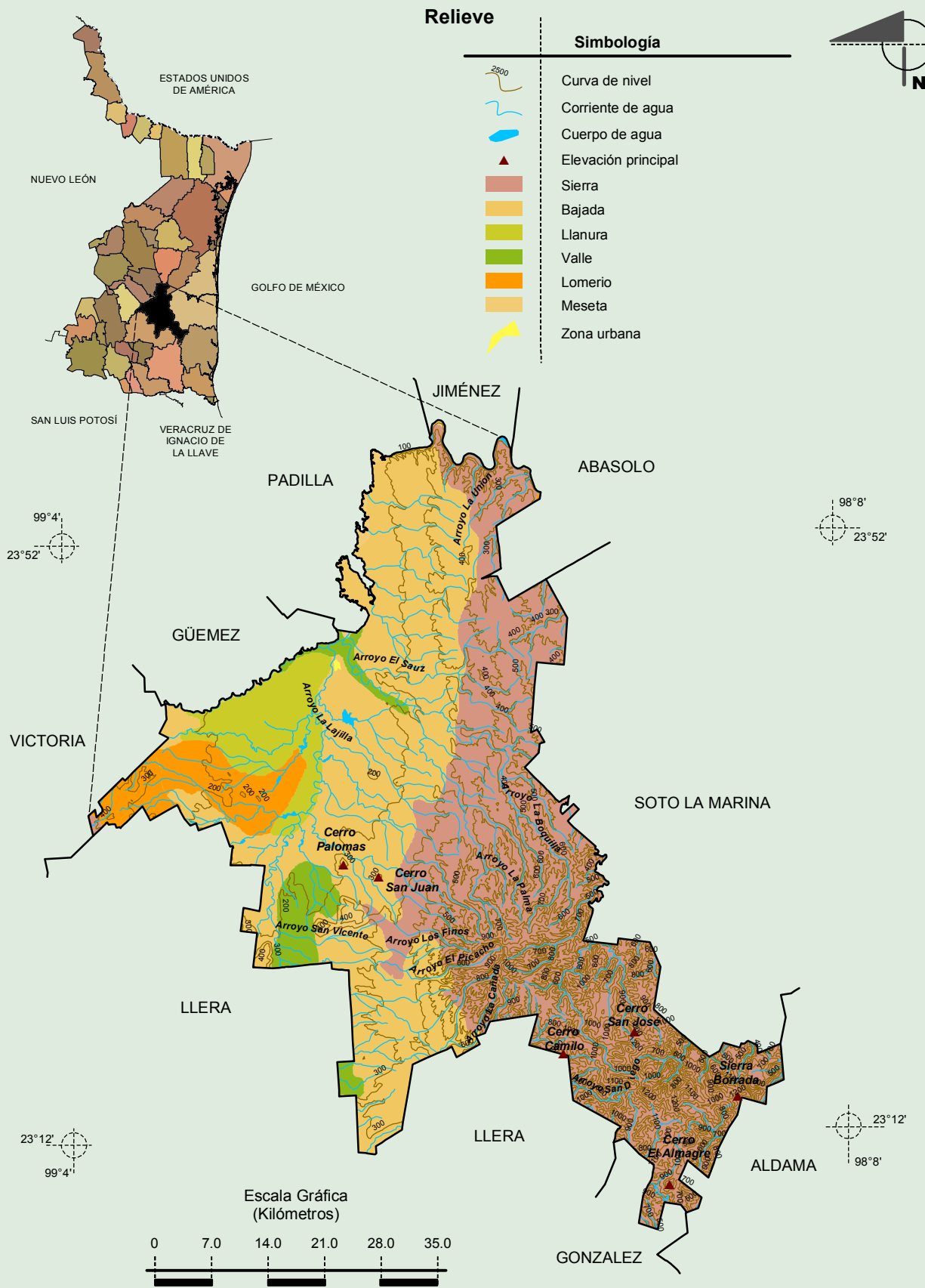
Localidades e Infraestructura para el Transporte



Fuente: INEGI. Marco Geoestadístico 2010, Versión 4.3
 INEGI. Información Topográfica Digital Escala 1:250 000 serie III.

Compendio de información geográfica municipal de los Estados Unidos Mexicanos

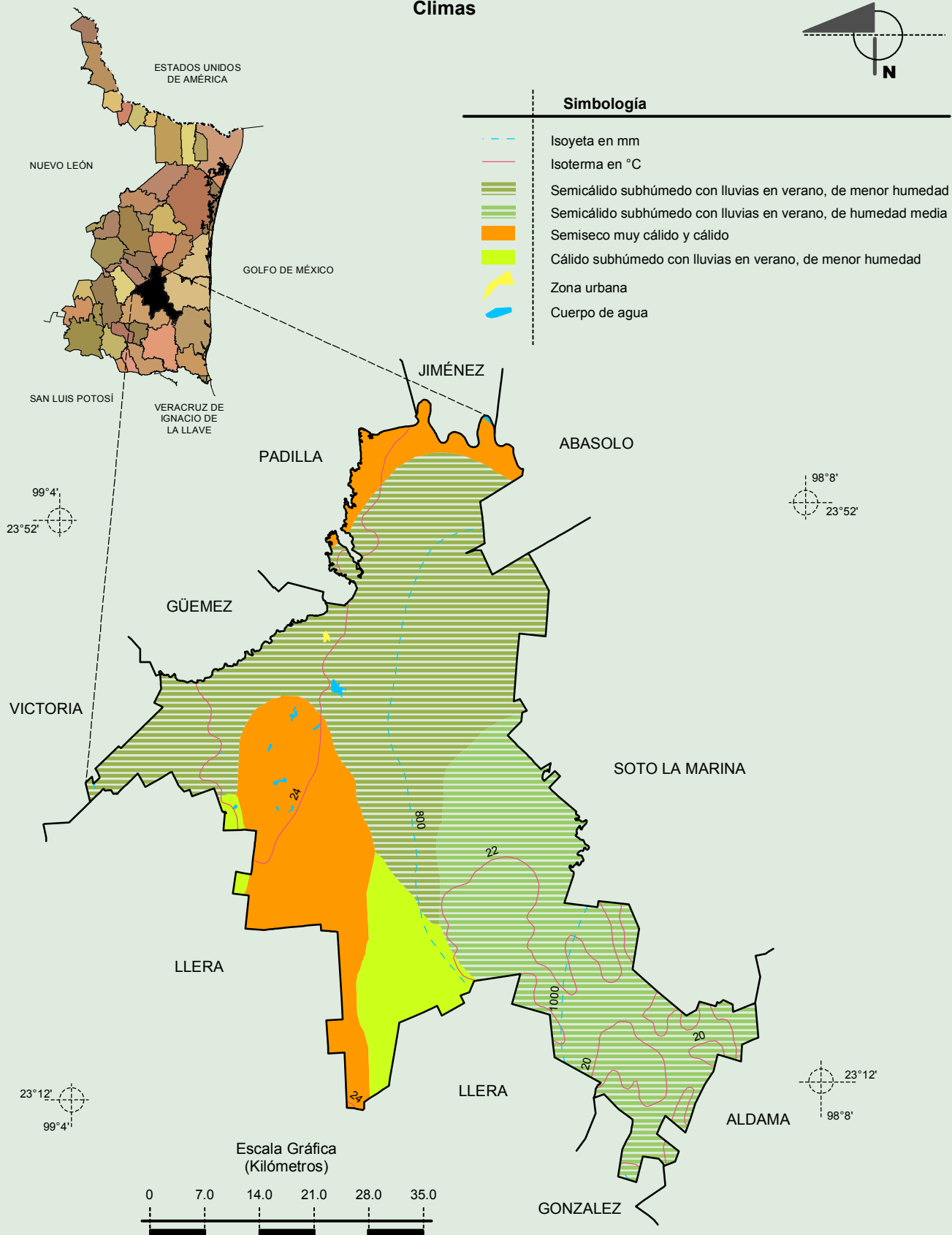
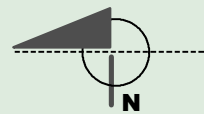
Casas, Tamaulipas



Fuente: INEGI. Marco Geoestadístico 2010, Versión 4.3
 INEGI. Continuo Nacional del Conjunto de Datos Geográficos de la Carta Fisiográfica 1:1 000 000, serie I.
 INEGI. Información Topográfica Digital Escala 1:250 000 serie II.
 INEGI-CONAGUA. 2007. Mapa de la Red Hidrográfica Digital de México escala 1:250 000. México.

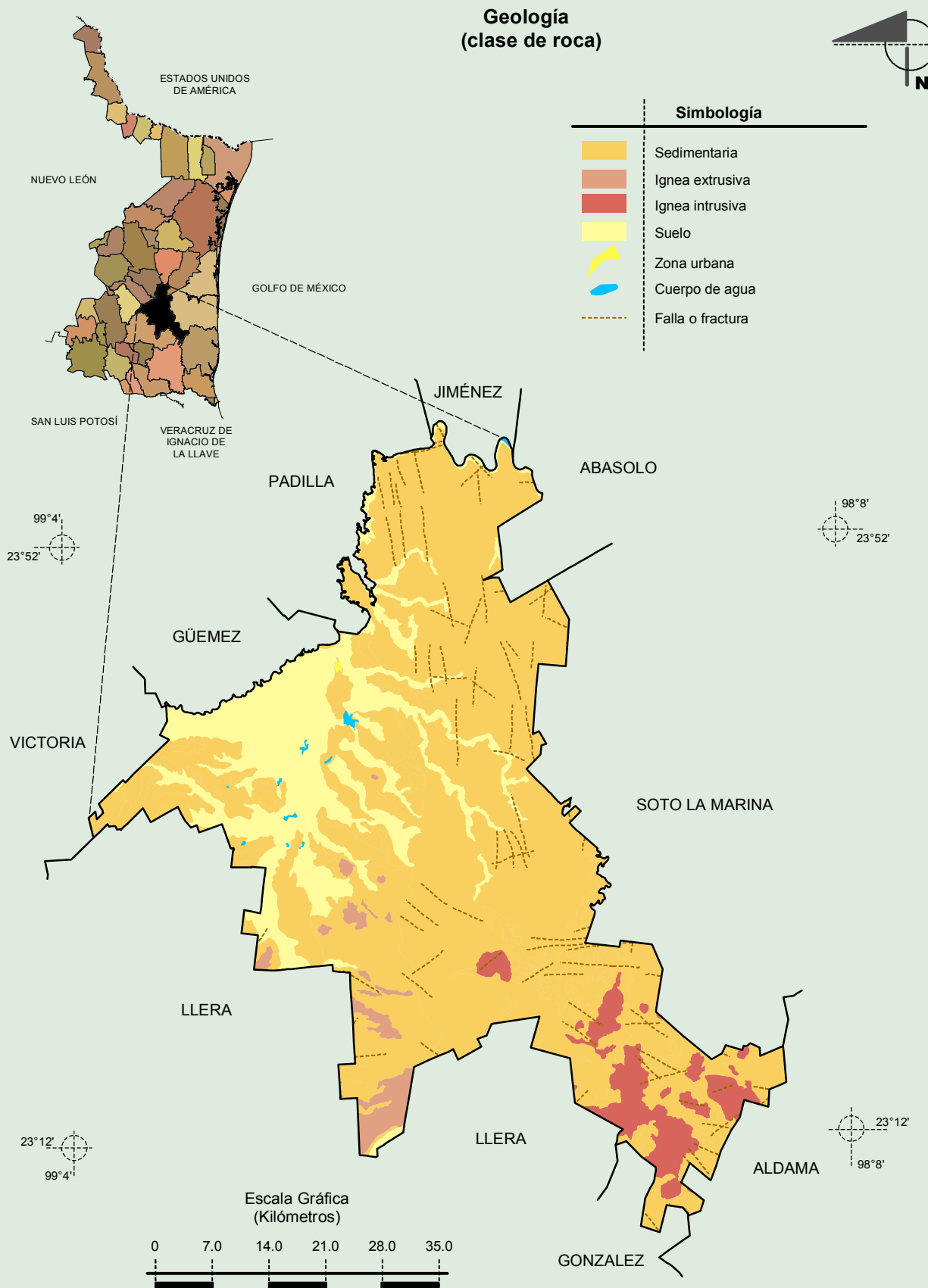
Compendio de información geográfica municipal de los Estados Unidos Mexicanos
Casas, Tamaulipas

Climas



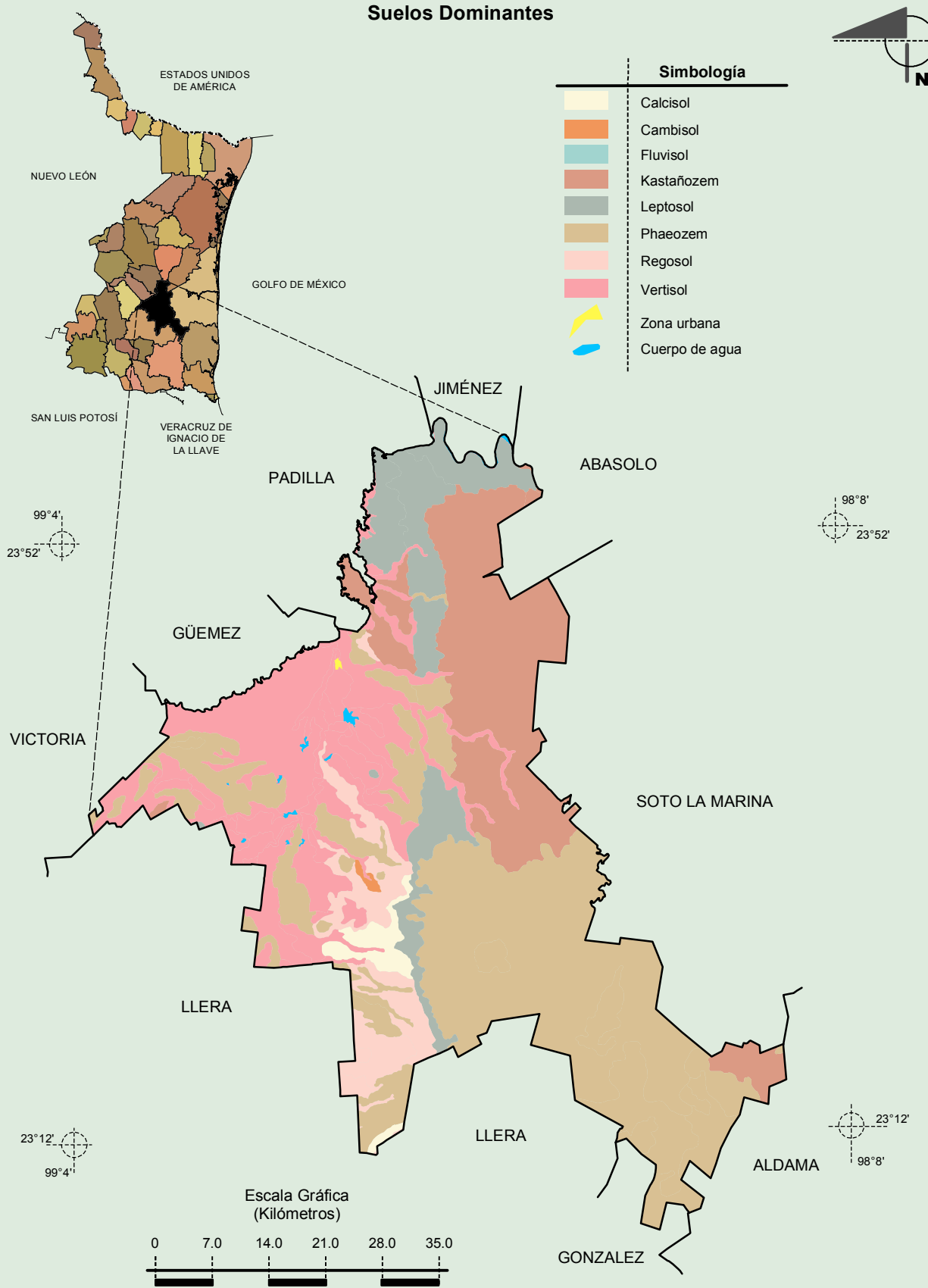
Fuente: INEGI. *Marco Geoestadístico 2010, Versión 4.3*
 INEGI. Continuo Nacional del Conjunto de Datos Geográficos de las Cartas de Climas, Precipitación Total Anual y Temperatura Media Anual 1:1 000 000.

Compendio de información geográfica municipal de los Estados Unidos Mexicanos
Casas, Tamaulipas



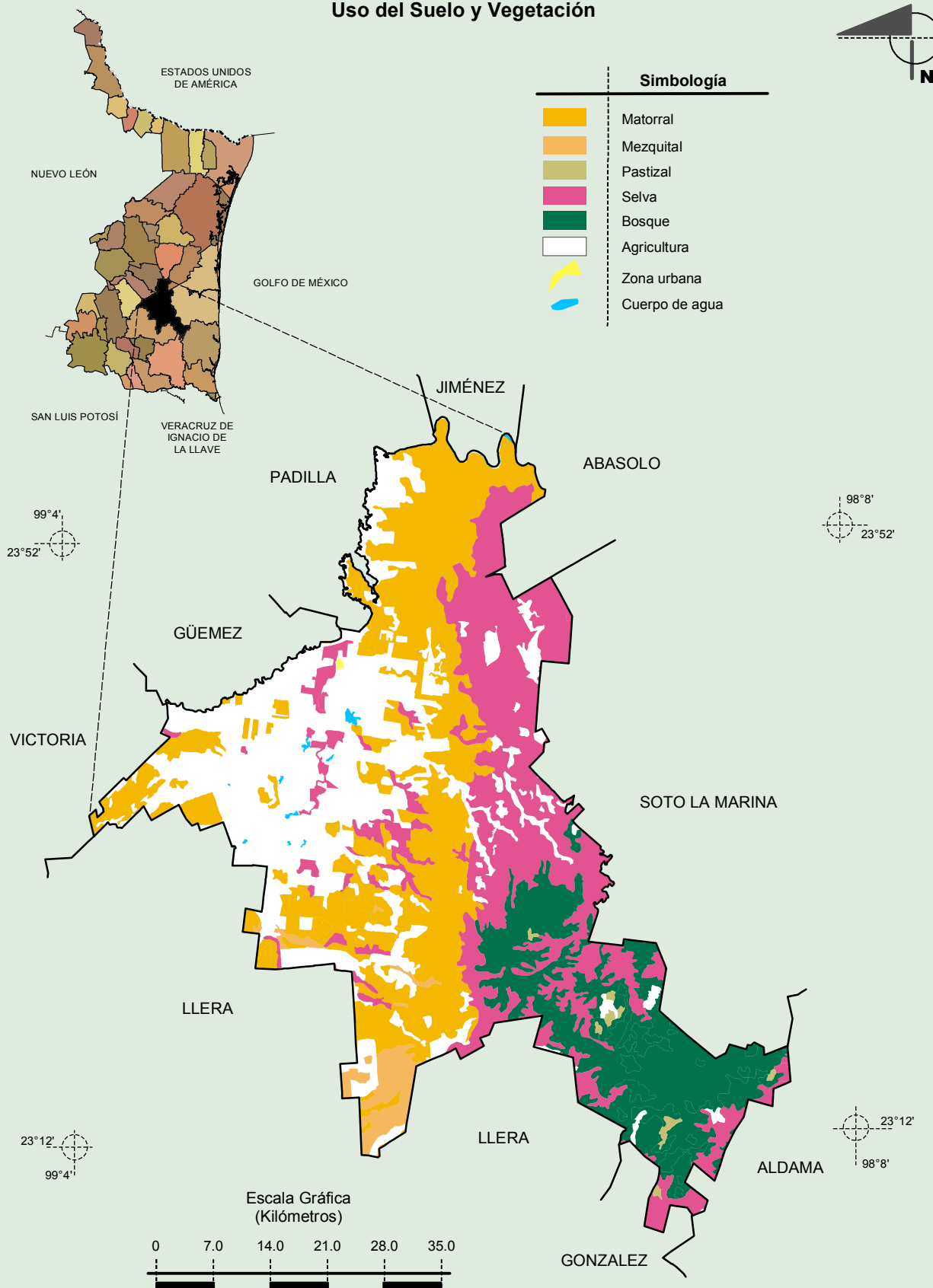
Fuente: INEGI. *Marco Geoestadístico 2010, Versión 4.3*
 INEGI. Continuo Nacional del Conjunto de Datos Geográficos de la Carta Geológica 1:250 000, serie I.
 INEGI. Información Topográfica Digital Escala 1:250 000 serie II.

Suelos Dominantes



Fuente: INEGI. *Marco Geoestadístico 2010, Versión 4.3*
 INEGI. Conjunto de Datos Vectorial Edafológico, Escala 1:250 000, Serie II (Continuo Nacional).
 INEGI. Información Topográfica Digital Escala 1:250 000 serie II.

Uso del Suelo y Vegetación



Fuente: INEGI. *Marco Geoestadístico 2010, Versión 4.3*

INEGI. Conjunto de Datos Vectoriales de Uso del Suelo y Vegetación Serie III Escala 1:250 000.

INEGI. Información Topográfica Digital Escala 1:250 000 serie II.