



Compendio de información geográfica municipal 2010

Nuevo Laredo

Tamaulipas



INSTITUTO NACIONAL
DE ESTADÍSTICA Y GEOGRAFÍA

**Compendio de información geográfica municipal de los
Estados Unidos Mexicanos
Nuevo Laredo, Tamaulipas
clave geoestadística 28027**

Ubicación geográfica	Coordenadas y altitud	Colindancias	Otros datos
	Entre los paralelos 27° 41' y 27° 17' de latitud norte; los meridianos 99° 56' y 99° 30' de longitud oeste; altitud entre 100 y 300 m.	Colinda al norte con el estado de Nuevo León y los Estados Unidos de América; al este con los Estados Unidos de América; al sur con el municipio de Guerrero; al oeste con el estado de Nuevo León.	Ocupa el 1.5% de la superficie del estado Cuenta con 222 localidades y una población total de 384 033 habitantes http://mapserver.inegi.gob.mx/mgn2k/ ; 25 de abril de 2011.

Fisiografía	Provincia	Subprovincia	Sistemas de topoformas
	Grandes Llanuras de Norteamérica (100%)	Llanuras de Coahuila y Nuevo León (100%)	Lomerío de Laderas Tendidas con Llanuras (100%)

Clima	Rango de temperatura	Rango de precipitación	Clima
	20 - 24°C	400 – 600 mm	Seco muy cálido y cálido (100%)

Geología	Periodo	Roca	Sitios de interés
	Paleógeno (67%), Cuaternario (25%), No aplicable (7.6%) y Neógeno (0.4%)	Sedimentaria: Lutita-arenisca (67%) y conglomerado (0.4%) Suelo: Aluvial (25%) y no aplicable (7.6%)	Campo Petrolero, Banco de Material

Edafología	Suelo dominante

	Calcisol (63.0%), Cambisol (10.7%), Vertisol (10.5%), Regosol (9.3%), Fluvisol (5.9%) y No aplicable (0.6%)
--	---

	Región hidrológica	Cuenca	Subcuenca	Corrientes de agua	Cuerpos de agua
Hidrografía	Bravo-Conchos (100%)	R. Bravo-Nuevo Laredo (100%)	R. Bravo-A. de la Coyota (55%) y R. Bravo-A. del Carrizo (45%)	Perenne: R. Bravo Intermitentes: A. Blanco, A. El Berrendo, A. El Carrizo, A. El Coyote, A. El Huisache, A. El Lobo, A. Las Ánimas y A. Salazar	P. El Estero, B. La Presa Vieja, P. El Carrizo, P. Agua Negra, P. Las Comas, P. La Cadera, P. El Laguito, P. El Ebanito y B. Presa Colorada

Uso del suelo y vegetación	Uso del suelo	Vegetación
	Agricultura (50%) y zona urbana (7.5%)	Matorral (39%) y pastizal (3.5%)

Uso potencial de la tierra	Agrícola	Pecuario
	Para la agricultura mecanizada continua (92.5%) No apta para la agricultura (7.5%)	Para el establecimiento de praderas cultivadas con maquinaria agrícola (92.5%) No aptas para uso pecuario (7.5%)

Zona urbana	Las zonas urbanas están creciendo sobre suelos y rocas sedimentarias del Cuaternario, en lomeríos; sobre áreas donde originalmente había suelo denominado Calcisol, Cambisol, Regosol y Fluvisol; tiene clima seco muy cálido y cálido, y están creciendo sobre terrenos previamente ocupados por agricultura, pastizales y vegetación halófila.
--------------------	--

Zonas arqueológicas y monumentos históricos	A Santiago M. Belden, benefactor de la ciudad, fué inaugurada en 1910, ubicada en el costado sur de la plaza Juárez; escultura del generalísimo José María Morelos y Pavón, vaciada en bronce, erigida por la extinta Junta Federal de Mejoras Materiales y ubicada en el parque Morelos, junto a la vega del Río Bravo, en el primer cuadro de la ciudad; escultura del libertador Miguel Hidalgo y Costilla, esculpida por Jesús Lázcari Ramos, ubicada en el costado poniente de la Plaza Hidalgo. Frente al Palacio Federal en el costado oriente de la misma, se localiza otra estatua del padre de la patria esculpida en los talleres de la Secretaría de Educación, por F. Cruz en 1940. Monumento a los Presidentes Municipales de Nuevo Laredo, obelisco de granito artificial, erigido en 1957. Contiene los nombres de los alcaldes y presidentes municipales del H. Ayuntamiento desde
--	---

la fundación de Nuevo Laredo, está ubicada en el costado sur de la plaza Hidalgo; escultura al doctor Belisario Domínguez, senador por el estado de Chiapas, mártir por oponerse al usurpador Victoriano Huerta. Fue erigida por la colonia chiapaneca y ubicada en el costado oriente de la plaza México; escultura el general Vicente Guerrero, caudillo de la Guerra de Independencia, ubicada en el costado poniente de la explanada Esteban Baca Calderón, revolucionario, administrador de la aduana y presidente de la Junta Federal de Mejoras Materiales de Nuevo Laredo, de 1925 a 1927, ubicada en la explanada de su nombre, costado norte; escultura de José Vasconcelos, educador y político ubicada frente al Centro Cívico, por la calle Reynosa.

Escultura de Benito Juárez, Benemérito de las Américas. Su autor es el famoso escultor Juan Olaguibel. Erigida por la Junta Federal de Mejoras Materiales en la década de 1950, ubicándola en una glorieta donde se unen las avenidas Guerrero y Reforma al sur de la ciudad; monumentos a los fundadores de Nuevo Laredo. Conjunto escultórico, su autor es Francisco Zúñiga y fue erigido en 1959 por la Junta Federal de Mejoras Materiales, ubicándola en un explanada, en la bifurcación de las avenidas Reforma y César López de Lara, al sur de la ciudad; monumento a Simón Bolívar, libertador de América, escultura ecuestre, erigida en los últimos años de la década de 1970, al final de la avenida Reforma, eje principal norte-sur, de la ciudad.

Esta escultura fué un obsequio del presidente Luis Echeverría a Nuevo Laredo, monumento que originalmente estuvo ubicado a un costado del Bosque de Chapultepec, en la Ciudad de México; monumento a Maclovio Herrera. Revolucionario, defensor de la ciudad, conjunto compuesto por una columna de orden clásico circundada por cuatro pequeños obeliscos, erigida al poniente de la ciudad, en el sitio donde murió el general Maclovio Herrera; monumento al general Alvaro Obregón, caudillo de la Revolución, erigido en la década de 1970 en la confluencia de la avenida Obregón y Guerrero. Monumento al general Emiliano Zapata, situado al poniente de la ciudad; monumento al general César López de Lara, gobernante tamaulipeco, ubicado en una pequeña explanada, en el arranque de la avenida que también lleva su nombre cercana a la zona de la aduana y a la terminal de ferrocarriles; monumentos a Miguel Hidalgo y Costilla, José Ma. Morelos y Pavón, Ignacio Aldama, caudillos de la Guerra de Independencia, colocados en cada uno de los cuatro ángulos de la plaza de los insurgentes.

Monumentos a los Niños héroes de Chapultepec, conjunto escultórico de piedra y bronce vaciados. Diseño con base en el monumento ubicado en el Bosque de Chapultepec, de la Ciudad de México, ubicado al oriente de la ciudad; monumentos a Venustiano Carranza, erigido al oriente de la ciudad, a la entrada del parque de su nombre; monumento al Doctor Roberto A. Garza Garza, distinguido médico, cirujano y oncólogo, fundador del Hospital Nacional, originario de Nuevo Laredo, ubicado en la explanada frente al teatro del Instituto Mexicano del Seguro Social en esta ciudad.

Monumentos Arquitectónicos

La catedral, de estilo colonial, fue construida en 1775; templo con esculturas monumentales de los doce apóstoles, la torre del reloj, ubicada en el costado norte de la plaza Hidalgo, estructura cuadrangular de ladrillo, mortero y granito, todo de color blanco, de unos 12 metros de altura, sobre un zócalo, de aproximadamente 3 metros de altura, con cuatro escalinatas. El remate es un reloj con cuatro carátulas y un pequeño campanario que marca las horas, los cuartos y las medias. Es una obra bella, bien proporcionada, en estilo con influencia del llamado Art.Nouveau, erigida en 1926; el viejo edificio de la aduana, construido en 1887; el palacio federal construido en 1940; la antigua estación del ferrocarril, construida a fines del siglo XIX.

Fuente: www.inafed.gob.mx/wb2/ELOCAL/ELOC_Enciclopedia

Hablantes de lengua indígena	Dialecto	Número de personas
	Náhuatl, Huasteco, Totonaca, Mazahua, Otomí, Lenguas Chinantecas, Lenguas Zapotecas	1 840

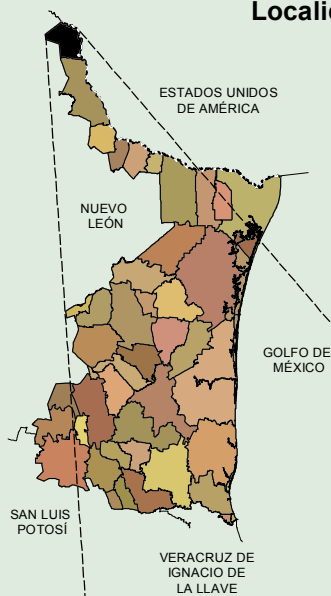
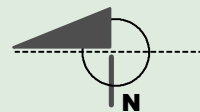
Fuente: INEGI. Nuevo León. *II Censo de Población y Vivienda, 2005. Tabulados básicos*

Cultura	Artesanías	Gastronomía	Música
---------	------------	-------------	--------

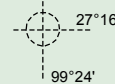
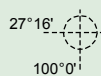
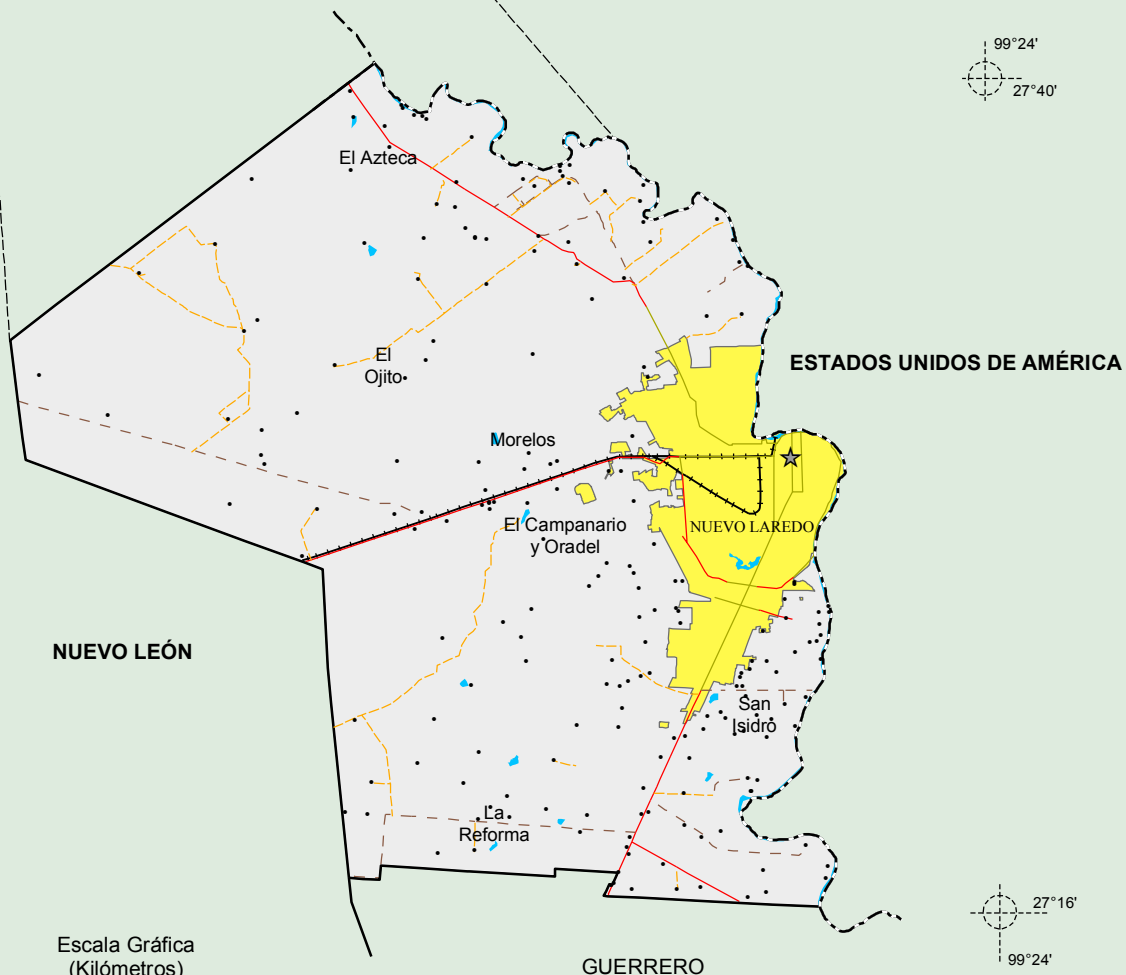
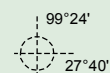
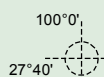
<p>popular</p>	<p>Talleres de soplado de vidrio y la forja de hierro, donde se elaboran curiosidades que son vendidas a los turistas estadounidenses.</p>	<p>La gastronomía local es muy similar a la del noreste mexicano, aunque con marcada influencia de la gastronomía neoleonese. Se consumen: tortillas de harina, carne seca de res (machacado con huevo y caldillo de carne seca); cabrito asado, al pastor o frito; asado de puerco, guisado con ajo, cominos y chile ancho.</p>	<p>Asentado en la región norte de Tamaulipas los eventos sociales y culturales se acompañan con música nortea con instrumentos como el acordeón, tololoche y bajo sexto, además de polka.</p>
-----------------------	--	--	---

Fuente: www.inafed.gob.mx/wb2/ELOCAL/ELOC_Enciclopedia

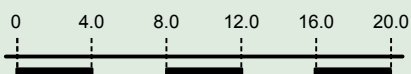
Localidades e Infraestructura para el Transporte



Simbología	
	Carretera de dos carriles
	Calle
	Vía de ferrocarril
	Terracería
	Brecha
	Zona urbana
	CABECERA
	Localidad
	Cuerpo de agua
	Limite internacional



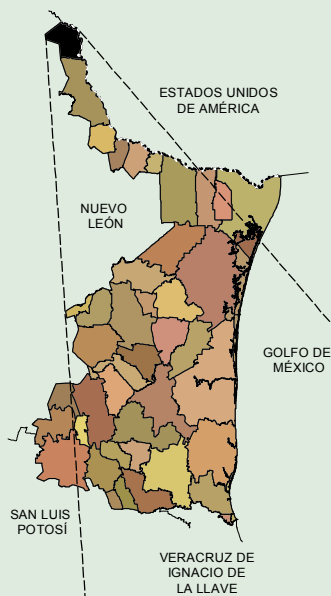
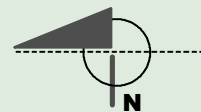
Escala Gráfica
(Kilómetros)



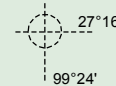
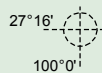
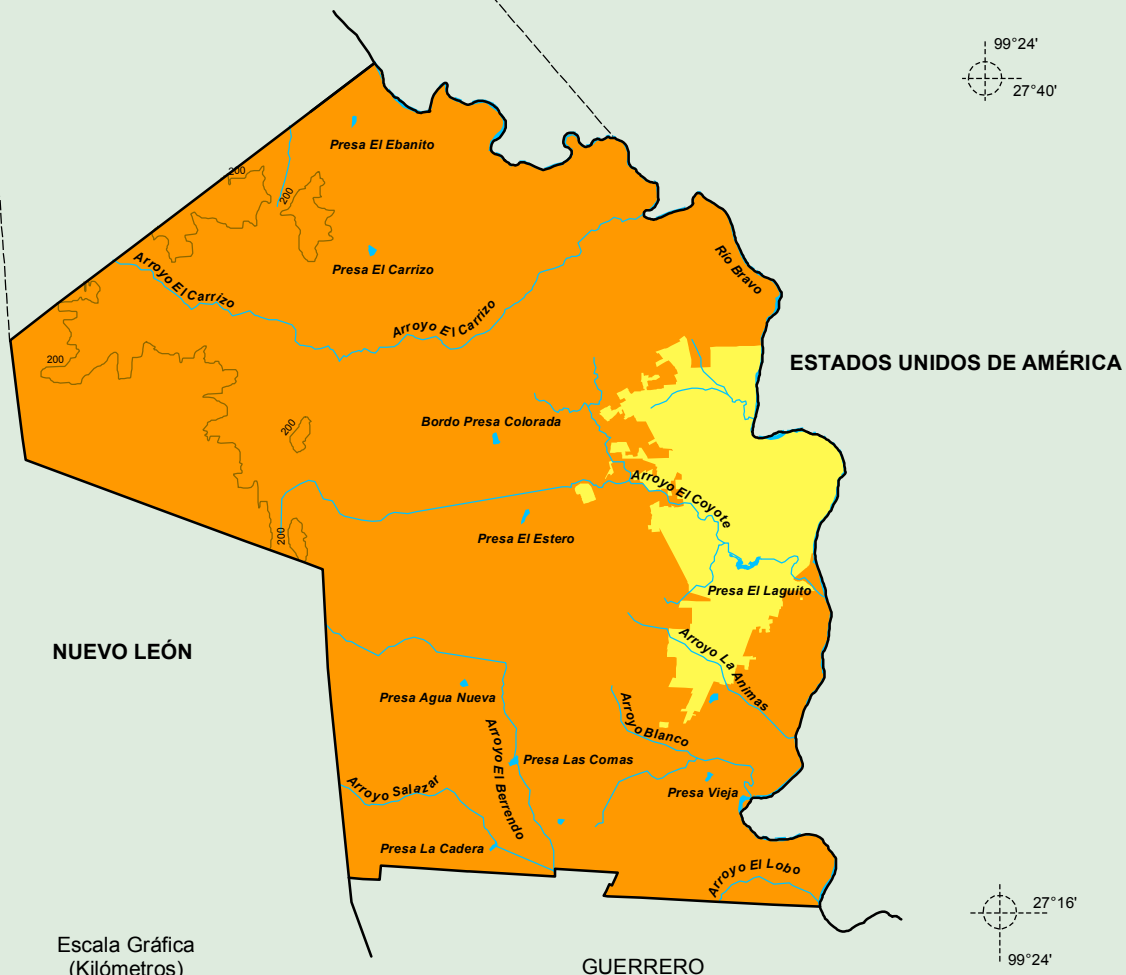
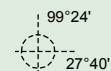
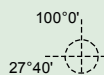
Fuente: INEGI. Marco Geoestadístico 2010, Versión 4.3
 INEGI. Información Topográfica Digital Escala 1:250 000 serie III.

**Compendio de información geográfica municipal de los Estados Unidos Mexicanos
Nuevo Laredo, Tamaulipas**

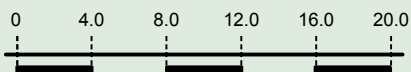
Relieve



Simbología	
	Curva de nivel
	Corriente de agua
	Cuerpo de agua
	Lomerío
	Zona urbana



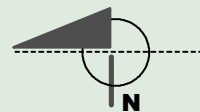
Escala Gráfica
(Kilómetros)



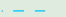



Fuente: INEGI. *Marco Geoestadístico 2010, Versión 4.3*
 INEGI. Continuo Nacional del Conjunto de Datos Geográficos de la Carta Fisiográfica 1:1 000 000, serie I.
 INEGI. Información Topográfica Digital Escala 1:250 000 serie II.
 INEGI-CONAGUA. 2007. Mapa de la Red Hidrográfica Digital de México escala 1:250 000. México.

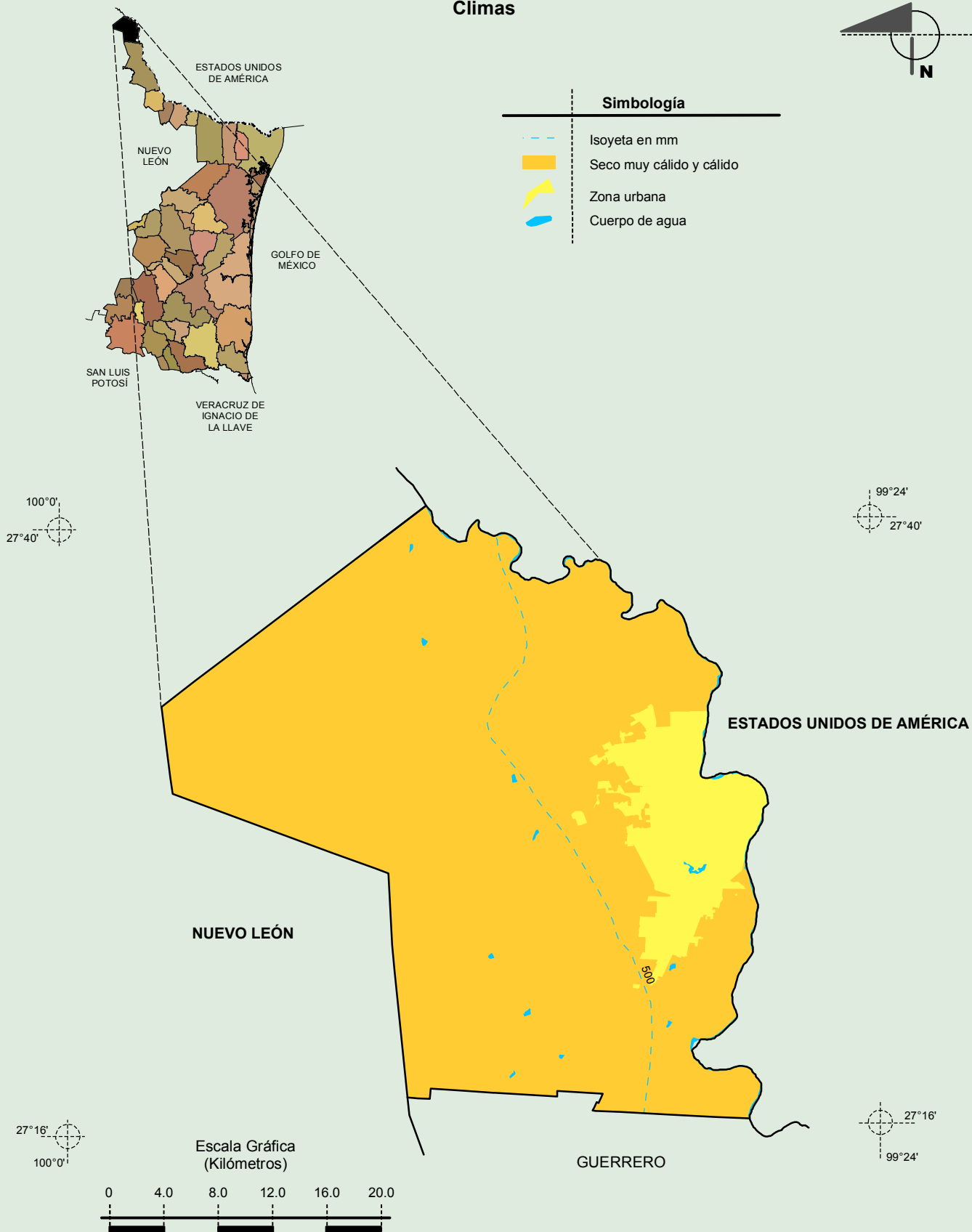
**Compendio de información geográfica municipal de los Estados Unidos Mexicanos
Nuevo Laredo, Tamaulipas**

Climas



Simbología

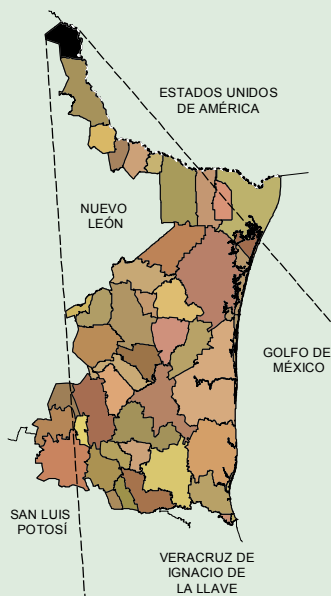
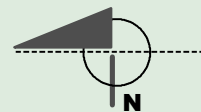
-  Isoyeta en mm
-  Seco muy cálido y cálido
-  Zona urbana
-  Cuerpo de agua



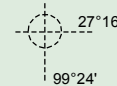
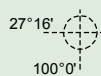
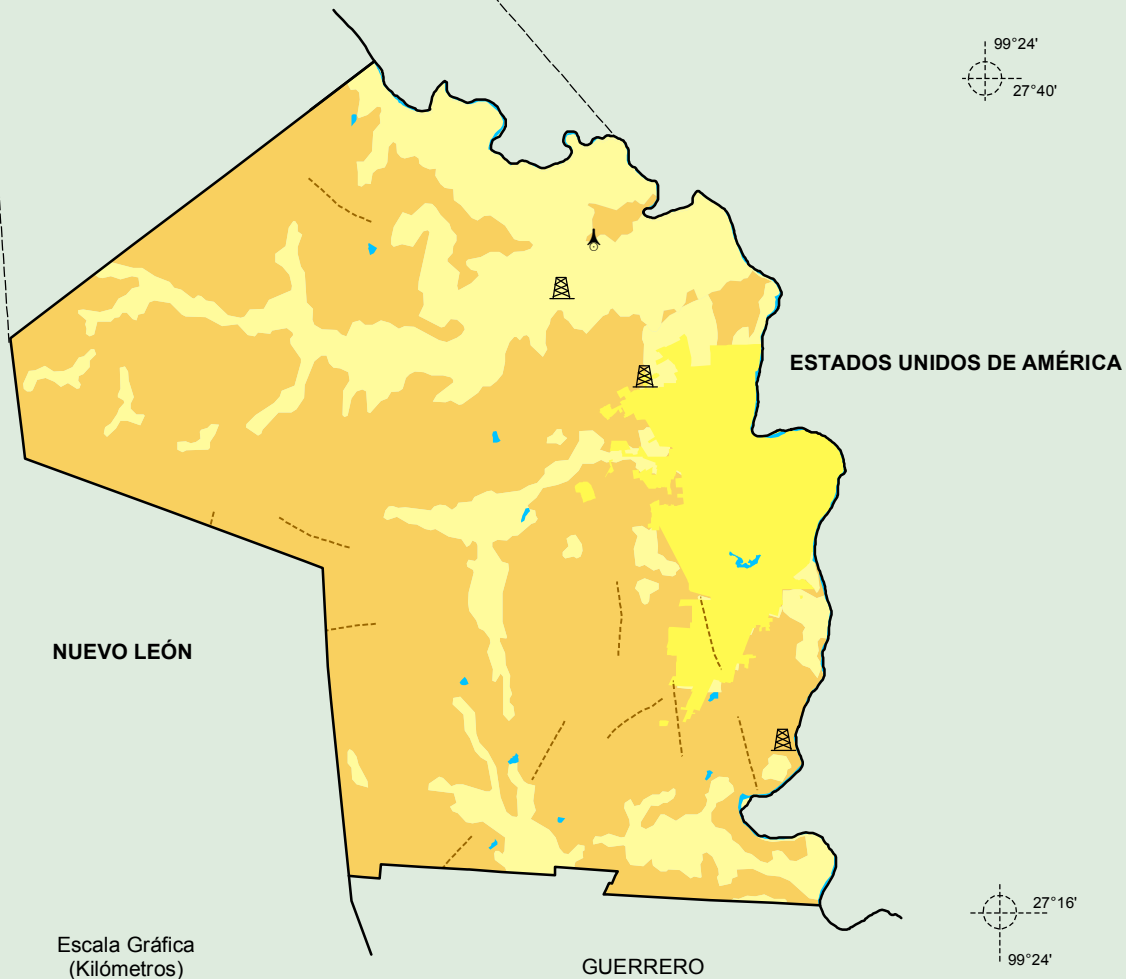
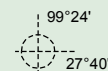
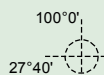
Fuente: INEGI. *Marco Geoestadístico 2010, Versión 4.3*
 INEGI. Continuo Nacional del Conjunto de Datos Geográficos de las Cartas de Climas, Precipitación Total Anual y Temperatura Media Anual 1:1 000 000.

**Compendio de información geográfica municipal de los Estados Unidos Mexicanos
Nuevo Laredo, Tamaulipas**

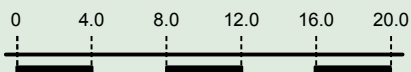
**Geología
(clase de roca)**



Simbología	
	Sedimentaria
	Suelo
	Zona urbana
	Cuerpo de agua
	Falla o fractura
	Campo petrolero
	Banco de material

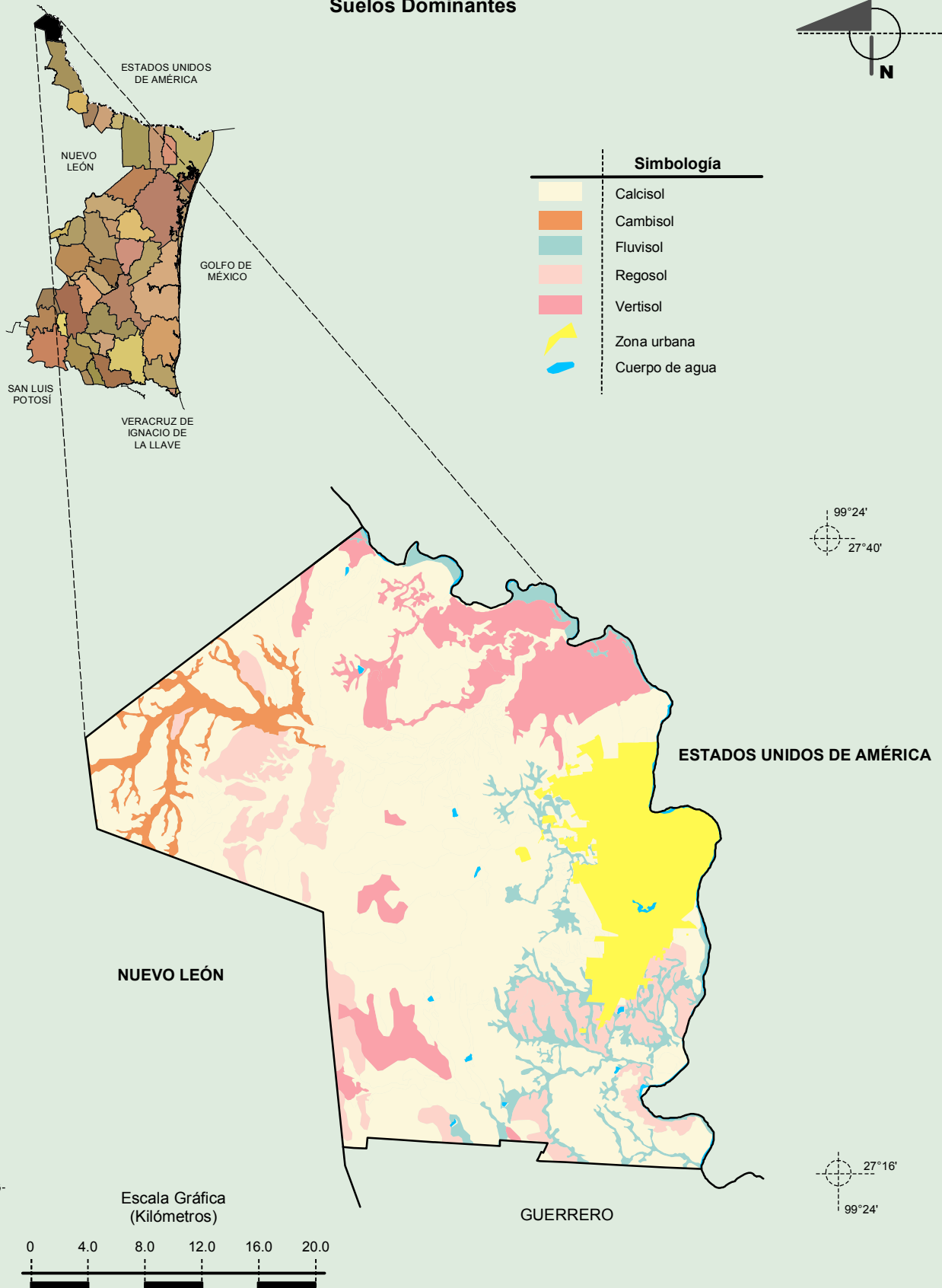
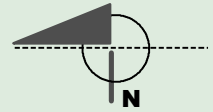


Escala Gráfica
(Kilómetros)



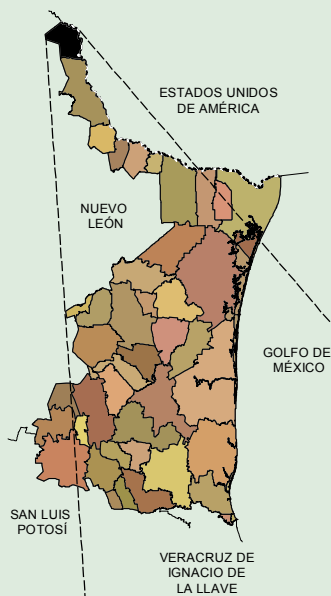
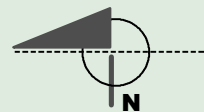
Fuente: INEGI. *Marco Geoestadístico 2010, Versión 4.3*
 INEGI. Continuo Nacional del Conjunto de Datos Geográficos de la Carta Geológica 1:250 000, serie I.
 INEGI. Información Topográfica Digital Escala 1:250 000 serie II.

Suelos Dominantes

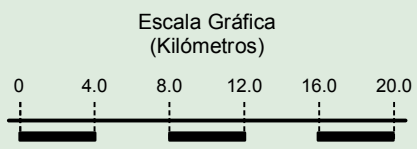
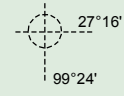
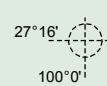
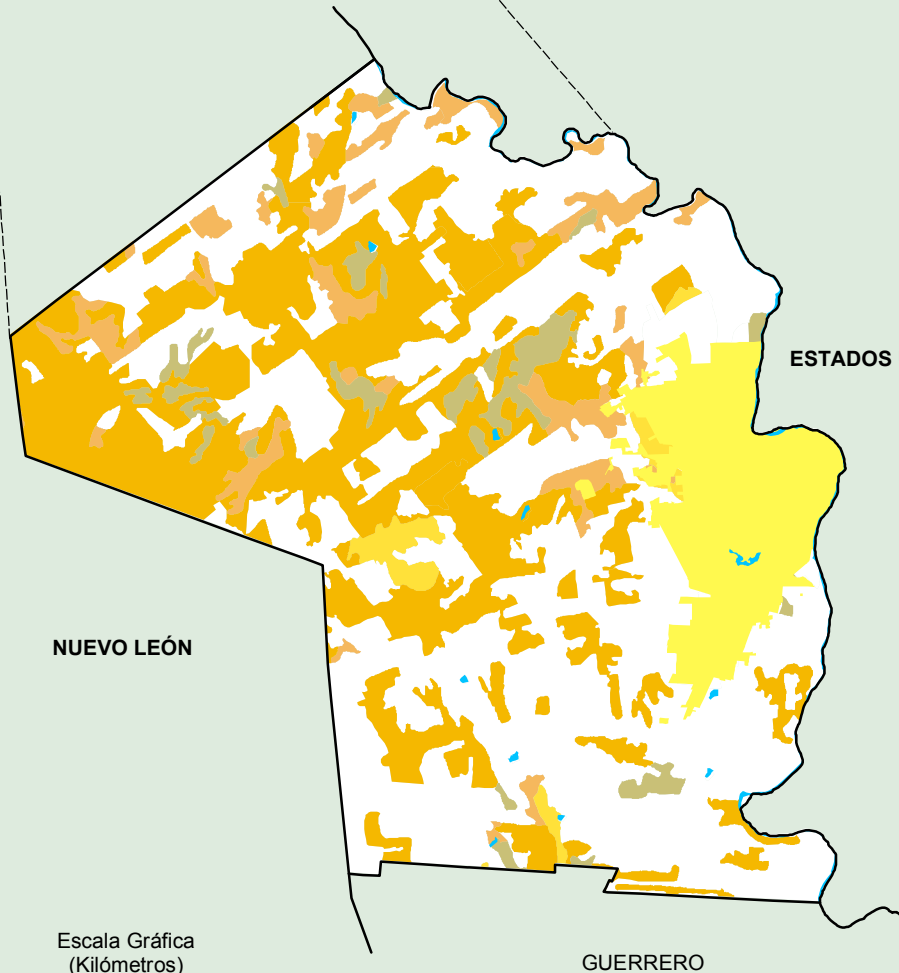
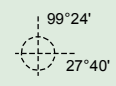
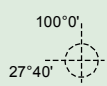


Fuente: INEGI. *Marco Geoestadístico 2010, Versión 4.3*
 INEGI. Conjunto de Datos Vectorial Edafológico, Escala 1:250 000, Serie II (Continuo Nacional).
 INEGI. Información Topográfica Digital Escala 1:250 000 serie II.

Uso del Suelo y Vegetación



Simbología	
	Matorral
	Mezquital
	Pastizal
	Vegetación halófila
	Agricultura
	Zona urbana
	Cuerpo de agua



Fuente: INEGI. *Marco Geoestadístico 2010, Versión 4.3*
 INEGI. Conjunto de Datos Vectoriales de Uso del Suelo y Vegetación Serie III Escala 1:250 000.
 INEGI. Información Topográfica Digital Escala 1:250 000 serie II.