



# Compendio de información geográfica municipal 2010

Río Bravo

Tamaulipas



**Compendio de información geográfica municipal de los  
Estados Unidos Mexicanos  
Río Bravo, Tamaulipas  
clave geoestadística 28033**

Ubicación geográfica	Coordenadas y altitud	Colindancias	Otros datos
	Entre los paralelos 26° 05' y 25° 23' de latitud norte; los meridianos 98° 11' y 97° 51' de longitud oeste; altitud entre 50 y 500 m.	Colinda al norte con los Estados Unidos de América; al este con los municipios de Valle Hermoso y Matamoros; al sur con los municipios de Matamoros, San Fernando y Méndez; al oeste con el municipio de Reynosa.	Ocupa el 1.9% de la superficie del estado. Cuenta con 799 localidades y una población total de 118 259 habitantes <a href="http://mapserver.inegi.gob.mx/mgn2k/">http://mapserver.inegi.gob.mx/mgn2k/</a> ; 25 de abril de 2011.

Fisiografía	Provincia	Subprovincia	Sistemas de topoformas
	Llanura Costera del Golfo Norte (100%)	Llanura Costera Tamaulipeca (100%)	Llanura Aluvial (85%) y Llanura Aluvial con Lomerío (15%)

Clima	Rango de temperatura	Rango de precipitación	Clima
	20 - 24°C	400 – 700 mm	Semicálido subhúmedo con lluvias escasas todo el año (58%), Semiseco muy cálido y cálido (37%) y Seco muy cálido y cálido (5%)

Geología	Periodo	Roca	Sitios de interés
	Cuaternario (99.9%) y Neógeno (0.1%)	Suelo: Aluvial (99.9%) y caliche (0.1%)	Campo Petrolero

Edafología	Suelo dominante

	Chernozem (67.8%) y Vertisol (32.2%)

	Región hidrológica	Cuenca	Subcuenca	Corrientes de agua	Cuerpos de agua
<b>Hidrografía</b>	Bravo-Conchos (84%) y San Fernando-Soto la Marina (16%)	R. Bravo-Matamoros-Reynosa (84%) y Laguna Madre (16%)	R. Bravo-Reynosa (84%) y Laguna Madre (16%)	Perenne: R. Bravo	L. Vaso La Mesa

<b>Uso del suelo y vegetación</b>	Uso del suelo	Vegetación
	Agricultura (98%) y zona urbana (1.6%)	Matorral (0.1%) y pastizal (0.3%)

<b>Uso potencial de la tierra</b>	Agrícola	Pecuario
	Para la agricultura mecanizada continua (71%) Para la agricultura mecanizada estacional (2%) No apta para la agricultura (27%)	Para el establecimiento de praderas cultivadas con maquinaria agrícola (73%) No aptas para uso pecuario (27%)

<b>Zona urbana</b>	Las zonas urbanas están creciendo sobre suelos del Cuaternario, llanuras; sobre áreas donde originalmente había suelo denominado Vertisol y Chernozem; tiene clima semiseco muy cálido y cálido y semicálido subhúmedo con lluvias escasas todo El año, y está creciendo sobre terrenos previamente ocupados por agricultura.
--------------------	---

<b>Zonas arqueológicas y monumentos históricos</b>	Hemiciclo a Don Benito Juárez; monumento a la madre. Monumentos Arquitectónicos Ex-Hacienda la Sauteña, cuyo casco fue construido en 1847, por los españoles. Durante el porfiriato fue una compañía agrícola de gran prestigio y en la Revolución funcionó como cárcel; actualmente es la sede de la Casa de la Cultura. Otro monumento es la que fuera la estación del ferrocarril.
--	---

Fuente: [www.inafed.gob.mx/wb2/ELOCAL/ELOC\\_Enciclopedia](http://www.inafed.gob.mx/wb2/ELOCAL/ELOC_Enciclopedia)

Hablantes de lengua indígena	Dialecto	Número de personas
	Náhuatl, Huasteco, Lenguas Mixtecas, Totonaca, Tzotzil, Mazahua	603

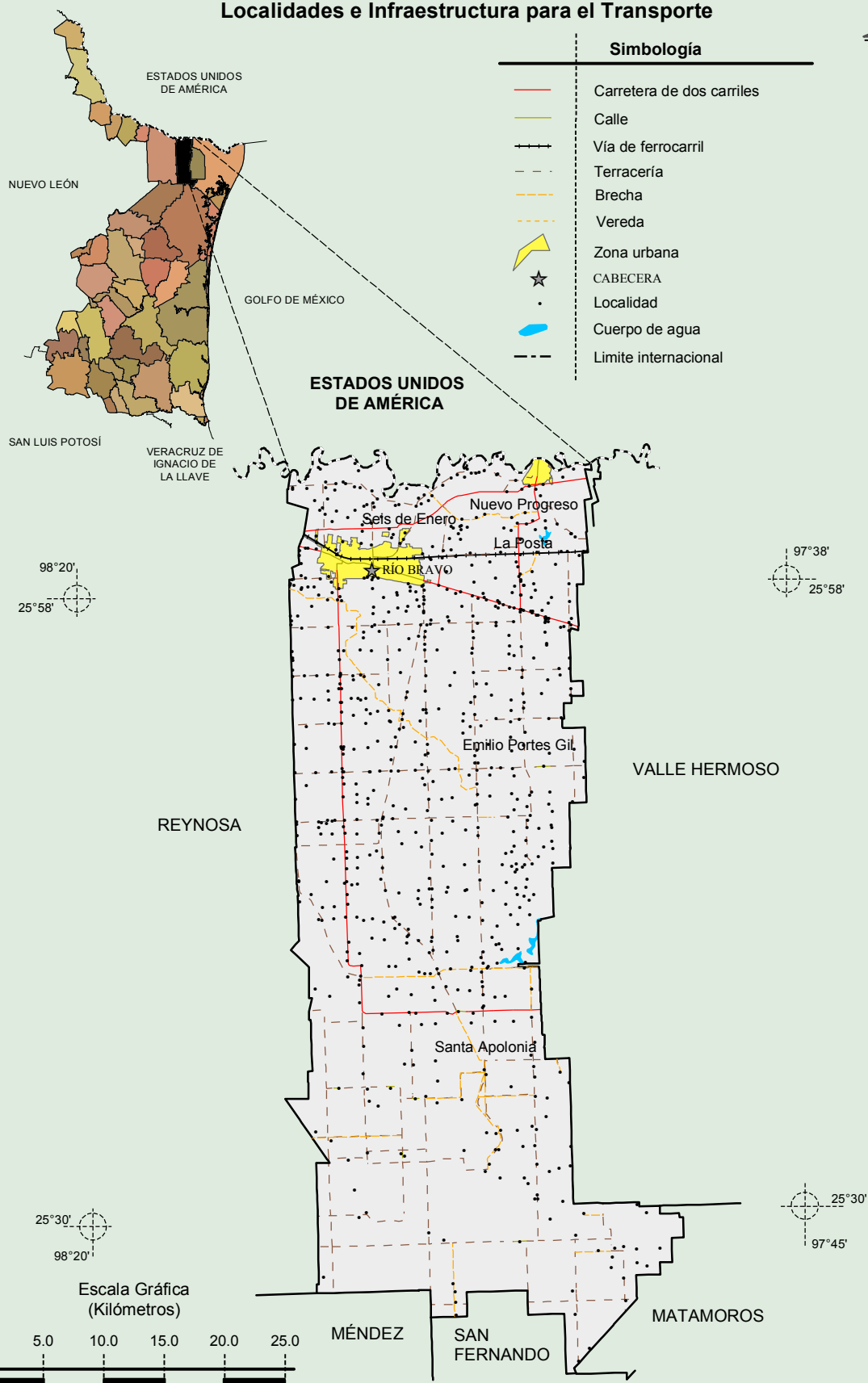
Fuente: INEGI. Nuevo León. II Censo de Población y Vivienda, 2005. Tabulados básicos

	Artesanías	Gastronomía	Música
Cultura popular	No disponible	La gastronomía del municipio, por ser una región ganadera y de la costa norte del país, es a base de carnes como la machaca con huevo, cesina, barbacoa, queso y pescado.	Asentado en la región norte de Tamaulipas los eventos sociales y culturales se acompañan con música nortea con instrumentos como el acordeón, tololoche y bajo sexto, además de polka.

Fuente: [www.inafed.gob.mx/wb2/ELOCAL/ELOC\\_Enciclopedia](http://www.inafed.gob.mx/wb2/ELOCAL/ELOC_Enciclopedia)

**Compendio de información geográfica municipal de los Estados Unidos Mexicanos**  
**Río Bravo, Tamaulipas**

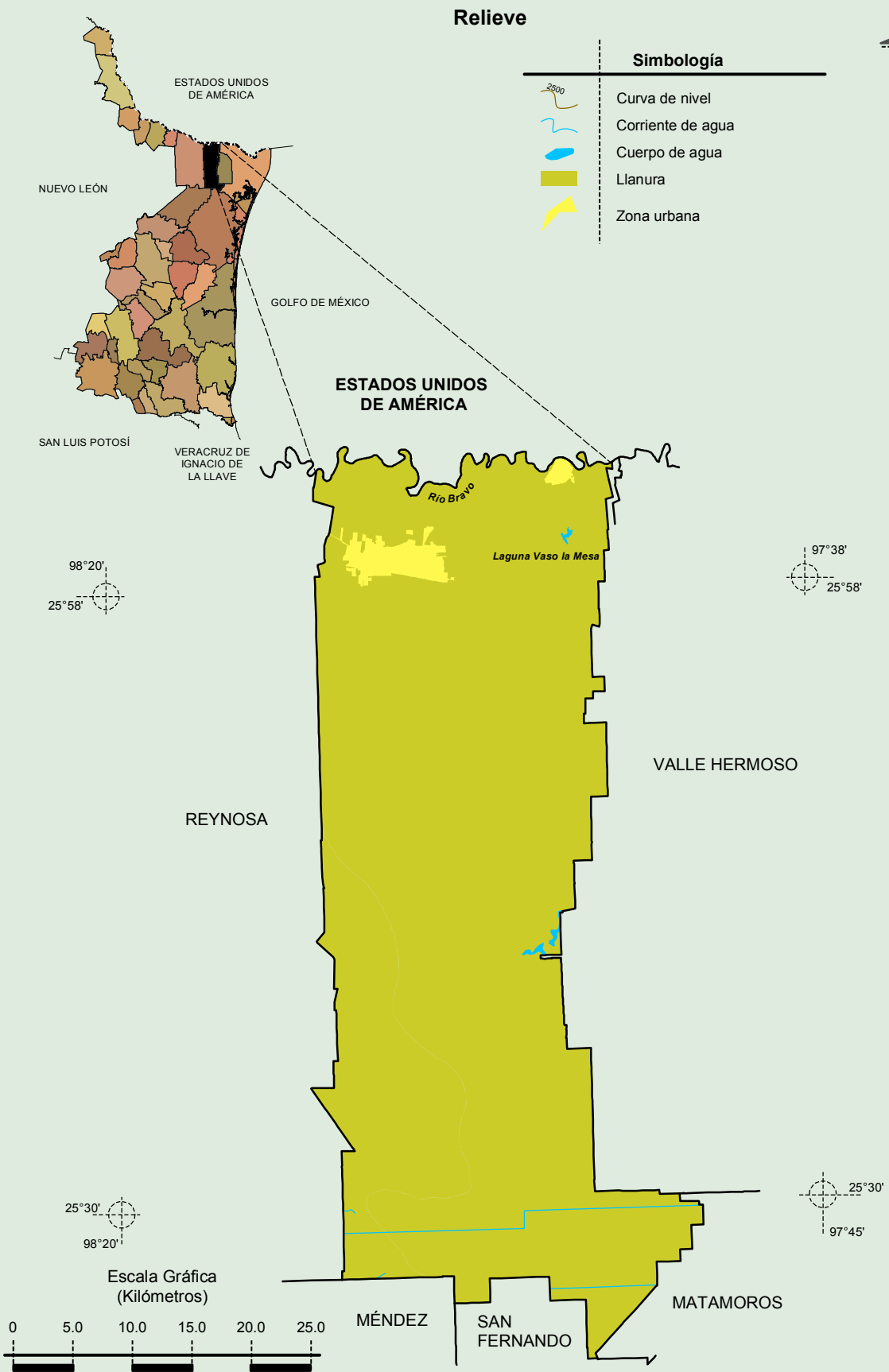
**Localidades e Infraestructura para el Transporte**



Fuente: INEGI. *Marco Geoestadístico 2010, Versión 4.3*  
 INEGI. Información Topográfica Digital Escala 1:250 000 serie III.



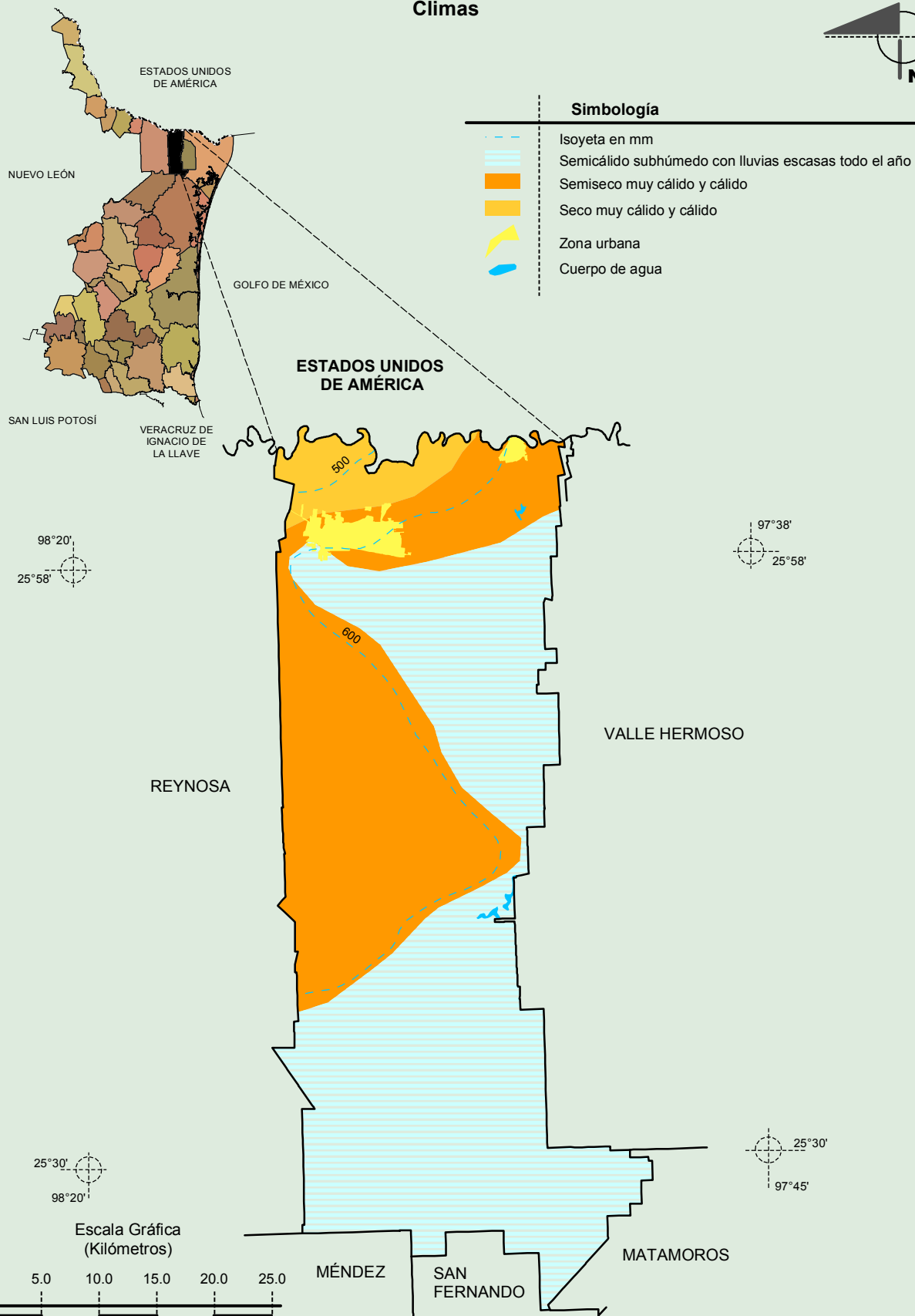
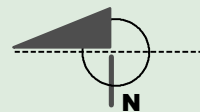
**Compendio de información geográfica municipal de los Estados Unidos Mexicanos**  
**Río Bravo, Tamaulipas**



Fuente: INEGI. *Marco Geoestadístico 2010, Versión 4.3*  
 INEGI. Continuo Nacional del Conjunto de Datos Geográficos de la Carta Fisiográfica 1:1 000 000, serie I.  
 INEGI. Información Topográfica Digital Escala 1:250 000 serie II.  
 INEGI-CONAGUA. 2007. Mapa de la Red Hidrográfica Digital de México escala 1:250 000. México.

**Compendio de información geográfica municipal de los Estados Unidos Mexicanos**  
**Río Bravo, Tamaulipas**

**Climas**

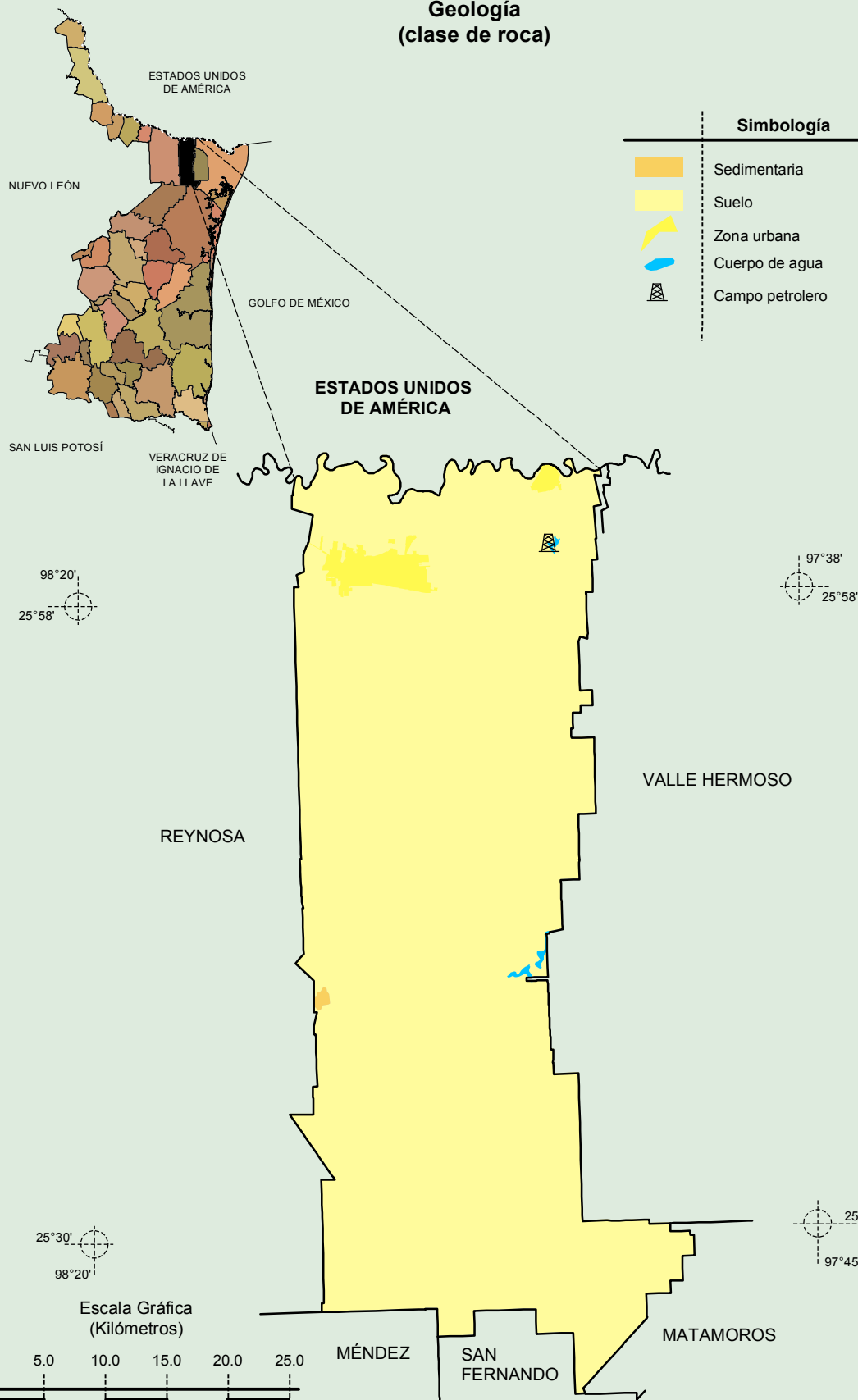
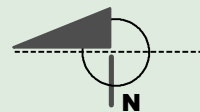


Fuente: INEGI. *Marco Geoestadístico 2010, Versión 4.3*

INEGI. Continuo Nacional del Conjunto de Datos Geográficos de las Cartas de Climas, Precipitación Total Anual y Temperatura Media Anual 1:1 000 000.

**Compendio de información geográfica municipal de los Estados Unidos Mexicanos**  
**Río Bravo, Tamaulipas**

**Geología**  
**(clase de roca)**

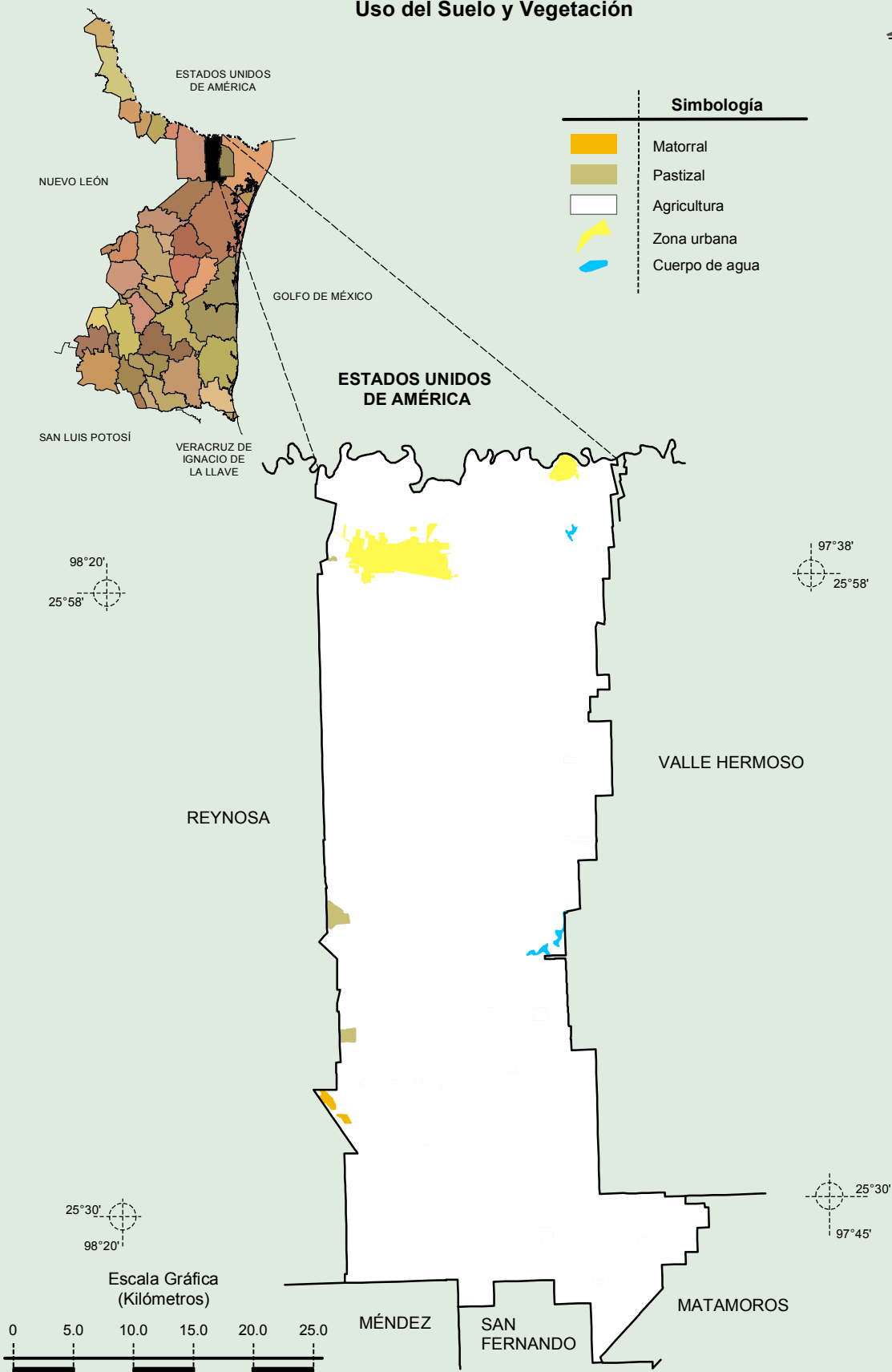
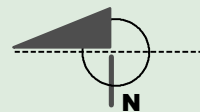


Fuente: INEGI. *Marco Geoestadístico 2010, Versión 4.3*  
 INEGI. Continuo Nacional del Conjunto de Datos Geográficos de la Carta Geológica 1:250 000, serie I.  
 INEGI. Información Topográfica Digital Escala 1:250 000 serie II.





**Uso del Suelo y Vegetación**



Fuente: INEGI. *Marco Geoestadístico 2010, Versión 4.3*

INEGI. Conjunto de Datos Vectoriales de Uso del Suelo y Vegetación Serie III Escala 1:250 000.

INEGI. Información Topográfica Digital Escala 1:250 000 serie II.