



Compendio de información geográfica municipal 2010

Tula

Tamaulipas



INSTITUTO NACIONAL
DE ESTADÍSTICA Y GEOGRAFÍA

**Compendio de información geográfica municipal de los
Estados Unidos Mexicanos
Tula, Tamaulipas
clave geostadística 28039**

	Coordenadas y altitud	Colindancias	Otros datos
Ubicación geográfica	Entre los paralelos 23° 17' y 22° 37' de latitud norte; los meridianos 100° 07' y 99° 29' de longitud oeste; altitud entre 400 y 2 800 m.	Colinda al norte con los municipios de Bustamante, Palmillas y Jaumave; al este con el municipio de Ocampo y el estado de Nuevo León; al sur con el estado de Nuevo León; al oeste con el estado de Nuevo León y el municipio de Bustamante.	Ocupa el 3.8% de la superficie del estado Cuenta con 166 localidades y una población total de 27 572 habitantes http://mapserver.inegi.gob.mx/mgn2k/ ; 25 de abril de 2011.

	Provincia	Subprovincia	Sistemas de topofomas
Fisiografía	Sierra Madre Oriental (100%)	Sierras y Llanuras Occidentales (70%) y Gran Sierra Plegada (30%)	Sierra Plegada con Bajadas (27.5%), Llanura Desértica (23%), Sierra Compleja (20%), Llanura Desértica de Piso Rocoso o Cementado (18.6%), Bajada con Lomerío (8%), Sierra Compleja con Bajadas (2%), Meseta Compleja (0.7%), Lomerío Típico (0.1%) y Valle Intermontano (0.1%)

	Rango de temperatura	Rango de precipitación	Clima
Clima	12 - 24°C	300 – 1 300 mm	Seco semicálido (54%), Semiseco semicálido (16%), Semicálido subhúmedo con lluvias en verano, de menor humedad (11%), Semiseco templado (8%), Semicálido subhúmedo con lluvias en verano, de humedad media (6%), Templado subhúmedo con lluvias en verano, de menor humedad (3%), Semicálido húmedo con abundantes lluvias en verano (1%) y Templado subhúmedo con lluvias en verano, de humedad media (1%)

	Periodo	Roca	Sitios de interés
Geología	Cretácico (50%), Cuaternario (47%), Neógeno (2.8%) y Paleógeno (0.2%)	Ígnea extrusiva: Basalto (1.5%) Sedimentaria: Caliza (42%), lutita (7.5%), conglomerado (3%), lutita-arenisca (0.7%) y travertino (0.3%), Suelo: Aluvial (45%)	No disponible

	Suelo dominante
Edafología	Leptosol (45.1%), Calcisol (21.6%), Kastanozem (10.5%), Gypsisol (7.7%), Chernozem (7.4%), Regosol (3.3%), Vertisol (2.4%), Luvisol (1.3%), Phaeozem (0.5%), No aplicable (0.1%) y Solonchak (0.1%)

	Región hidrológica	Cuenca	Subcuenca	Corrientes de agua	Cuerpos de agua
Hidrografía	El Salado (80%) y Pánuco (20%)	Sierra Madre (80%), R. Tamesí (10%) y R. Tamuín (10%)	Tula (80%), R. Comandante (10%), R. de los Naranjos (9.9%) y R. Guayalejo (0.1%)	Perenne: R. de Loreto Intermitentes: A. Barranco Blanco, A. Chavira, A. El Berrerndo, A. El Gigante, A. El Mimbres, A. El Rincón Verde, A. El Salto, A. El Tinajeño, A. Garrapatal, A. La Escondida, A. La Muralla, A. La Saca de Agua, A. La Tapon, A. La Víbora, A. Las Cuevas, A. Las Difuntas, A. Puerto El Ahorcado, A. Sacramento y A. Santa María de Atocha	No disponible

	Uso del suelo	Vegetación
Uso del suelo y vegetación	Agricultura (11.5%) y zona urbana (0.4%)	Matorral (63%), bosque (23%), Pastizal (2%) y selva (0.1%)

	Agrícola	Pecuario
Uso potencial de la tierra	Para la agricultura mecanizada continua (28%)	Para el establecimiento de praderas cultivadas

	<p>Para la agricultura con tracción animal continua (3%)</p> <p>Para la agricultura con tracción animal estacional (1%)</p> <p>Para la agricultura manual estacional (2%)</p> <p>No apta para la agricultura (66%)</p>	<p>con maquinaria agrícola (28%)</p> <p>Para el aprovechamiento de la vegetación natural diferente del pastizal (7%)</p> <p>Para el aprovechamiento de la vegetación natural únicamente por el ganado caprino (64%)</p> <p>No aptas para uso pecuario (1%)</p>
--	--	--

Zona urbana	<p>La zona urbana está creciendo sobre suelos y rocas sedimentarias del Cuaternario, en llanuras, mesetas y sierras; sobre áreas donde originalmente había suelos denominados Calcisol, Leptosol, Regosol y Kastañozem; tienen clima seco semicálido y semiseco semicálido, y está creciendo sobre terrenos previamente ocupados por agricultura y matorrales y pastizales.</p>
--------------------	---

Zonas arqueológicas y monumentos históricos	<p>Durante la época colonial fue construida en la villa de San Antonio de Tula una pileta en donde se recolectaba el agua, se empedró la zona circundante al manantial, llamado Paso de la Purísima por tener plantada la virgen en una de sus retenes.</p> <p>Otro de los edificios históricos de Tula es la Capilla de la Loma del panteón viejo a un lado del barrio éste lugar sirvió como estrategia militar durante los enfrentamientos revolucionarios, ahí mismo sepultaron algunos de los caídos.</p> <p>Sin duda que el edificio más atractivo de Tula es la Casa Minerva construida durante la última década del siglo XIX el edificio pasó a manos del gobierno estatal debido a los problemas fiscales que tuvo el dueño, se convirtió en la escuela número 2 de la localidad.</p> <p>Hoy en día es la Casa de la Cultura se sitúa en la calle Hidalgo, recargada su planta en una ladera y ostenta una larga hilera de puertas cuyos jambos ojivales le dan un toque gótico.</p> <p>Otra muestra más de la arquitectura tolteca es la Capilla del Rosario construida durante el porfiriato, cuenta con una cúpula dorada, acabados de filigrana y pisos de madera pulida, la Capilla construida por la Hermandad del Rosario fue inaugurada en 1905.</p> <p>Monumentos Arquitectónicos</p> <p>Templo del Rosario, construido por las hermanas del Rosario, inaugurado a fines del presente siglo; Templo de las Agustinas, edificio Minerva, construido durante la última década del siglo XIX, fue hasta 1922 escuela secundaria y posteriormente escuela Minerva. Hoy en día, es la Casa de la Cultura, Templo de San Antonio de Padúa, aquí se alberga un reloj considerado como un símbolo de los tultecos, ya que por medio de un patronato y con el apoyo de la Sra. María Fabiana Sebastiana Carmen Romero Rubio, quien naciera en esta ciudad y fuera esposa de don Porfirio Díaz se logró su adquisición, construcción del siglo XVIII; Exhacienda Cerro Gordo y Exhacienda de la Verdolaga.</p> <p>Monumentos Históricos</p> <p>Monumento a Juan B. Mollinedo, situado en el parque infantil Bertha del Avellano; a Alberto Carrera Torres, ubicado al inicio de la avenida del mismo nombre; a Manuel Villasana Ortíz, en la escuela primaria Miguel Hidalgo; a Benito Juárez, se localiza frente a la escuela del mismo nombre; y a Francisco I. Madero.</p> <p>Monumentos Arqueológicos</p> <p>En el ejido La Laguna se cuenta con la pirámide de Tamajul, misma que está en la etapa de estudio y pronto estará abierta al público; potrero de La Palma, el Coronel y las Pintas existen restos arqueológicos.</p>
--	---

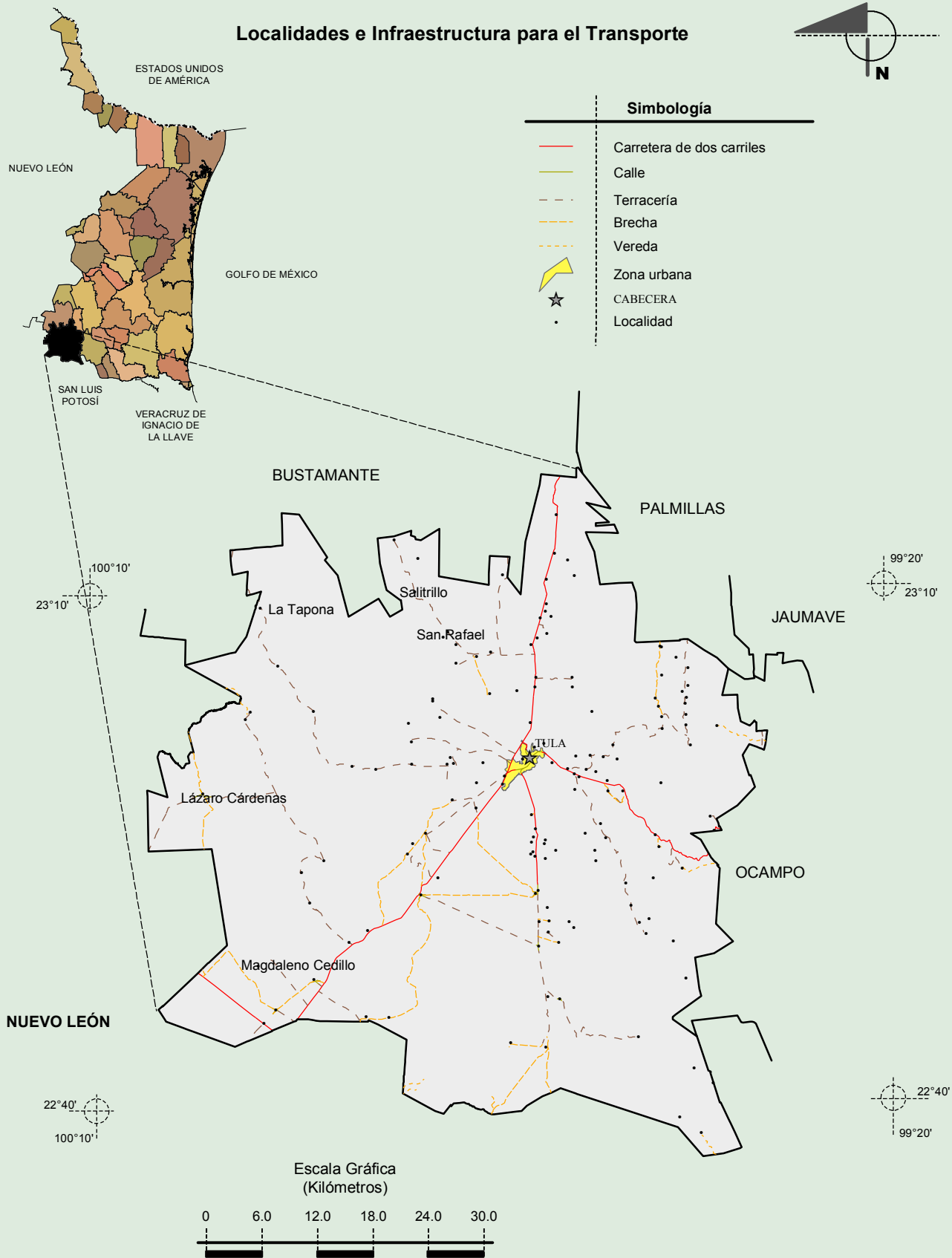
Fuente: www.inafed.gob.mx/wb2/ELOCAL/ELOC_Enciclopedia

Hablantes de lengua indígena	Dialecto	Número de personas
	Otomí, Mazahua	62

Fuente: INEGI. Nuevo León. II Censo de Población y Vivienda, 2005. Tabulados básicos

	Artesanías	Gastronomía	Música
Cultura popular	<p>Cestería, alfarería, bordados, manualidades, coronas, talabartería, curtiduría, se elaboran sillas de montar y diversos trabajos en palma y lechuguilla.</p>	<p>Alimentos Las enchiladas tultecas, únicas en el estado, preparadas con tortillas coloradas, queso, chorizo, lechuga, cebolla, tomate, chícharos, chile píquin, en vinagre y una pieza de pollo; el pipián de semilla de calabaza molida, con chile color, nopalitos, chochas, gordas de horno, arepitas y tamales.</p> <p>Dulces Queso de almendras, chilacayote, ponteduro, calabaza y camote.</p> <p>Bebidas Champurrado, atole de maíz y de teja.</p>	<p>Asentado en la región norte de Tamaulipas, típica es aquella acorde a ritmos y música nortea con instrumentos como el acordeón, guitarra, entre otros, además de sones huastecos.</p>

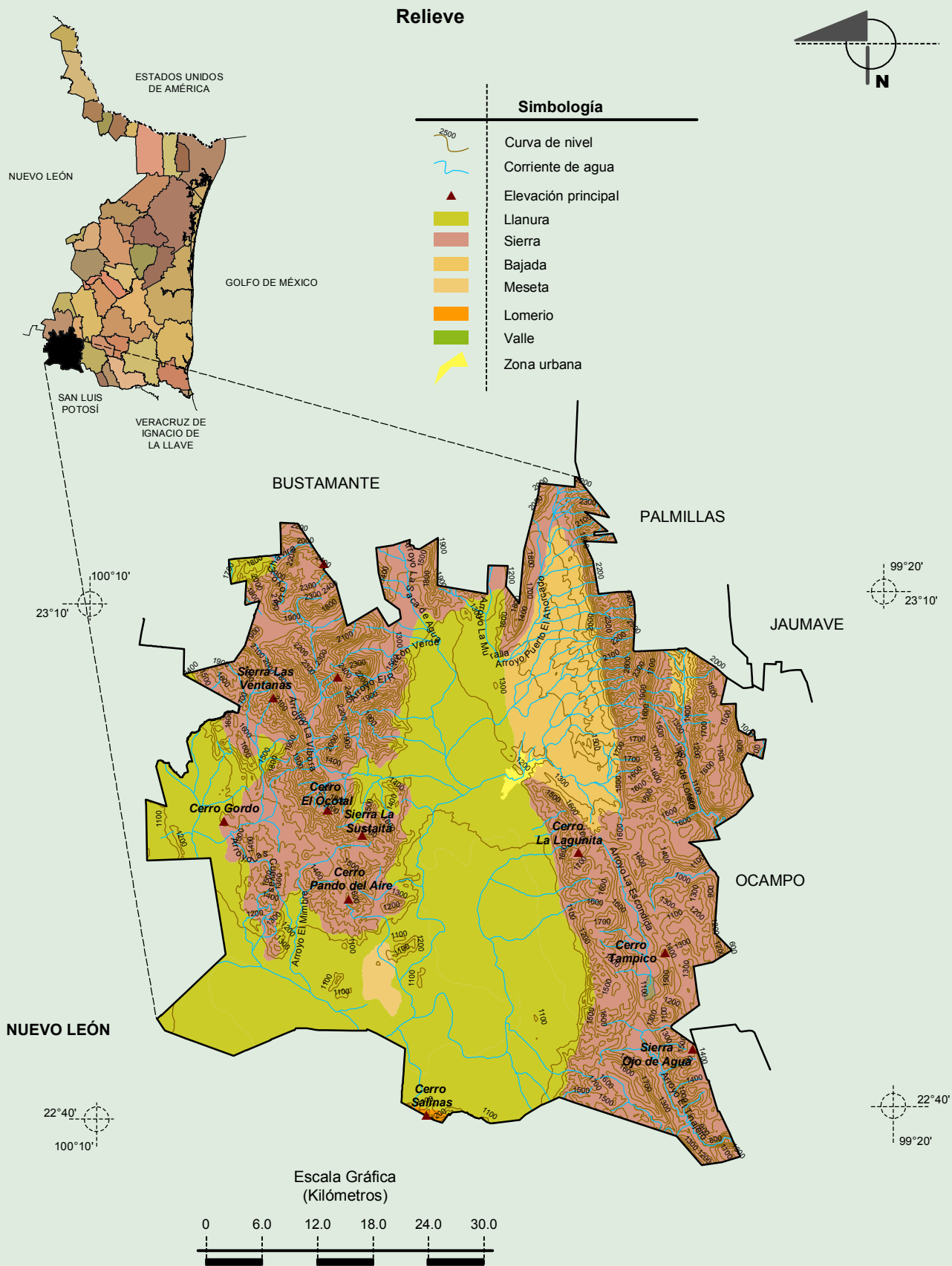
Fuente: www.inafed.gob.mx/wb2/ELOCAL/ELOC_Enciclopedia



Fuente: INEGI. *Marco Geoestadístico 2010, Versión 4.3*
 INEGI. Información Topográfica Digital Escala 1:250 000 serie III.

Compendio de información geográfica municipal de los Estados Unidos Mexicanos

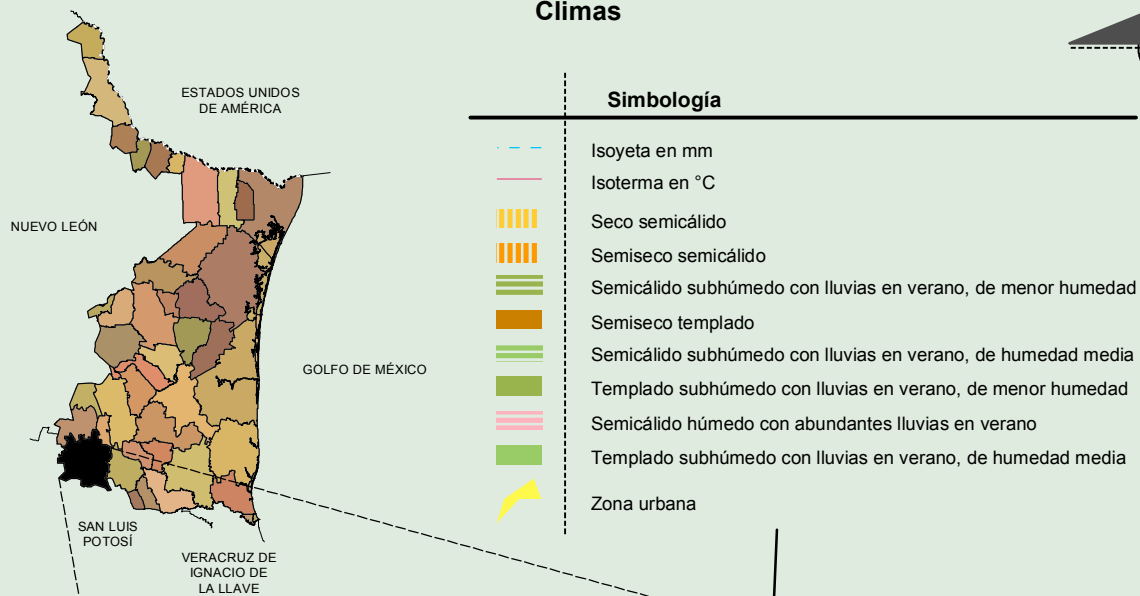
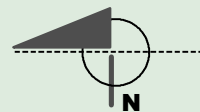
Tula, Tamaulipas



Fuente: INEGI. *Marco Geoestadístico 2010, Versión 4.3*
 INEGI. Continuo Nacional del Conjunto de Datos Geográficos de la Carta Fisiográfica 1:1 000 000, serie I.
 INEGI. Información Topográfica Digital Escala 1:250 000 serie II.
 INEGI-CONAGUA. 2007. Mapa de la Red Hidrográfica Digital de México escala 1:250 000. México.

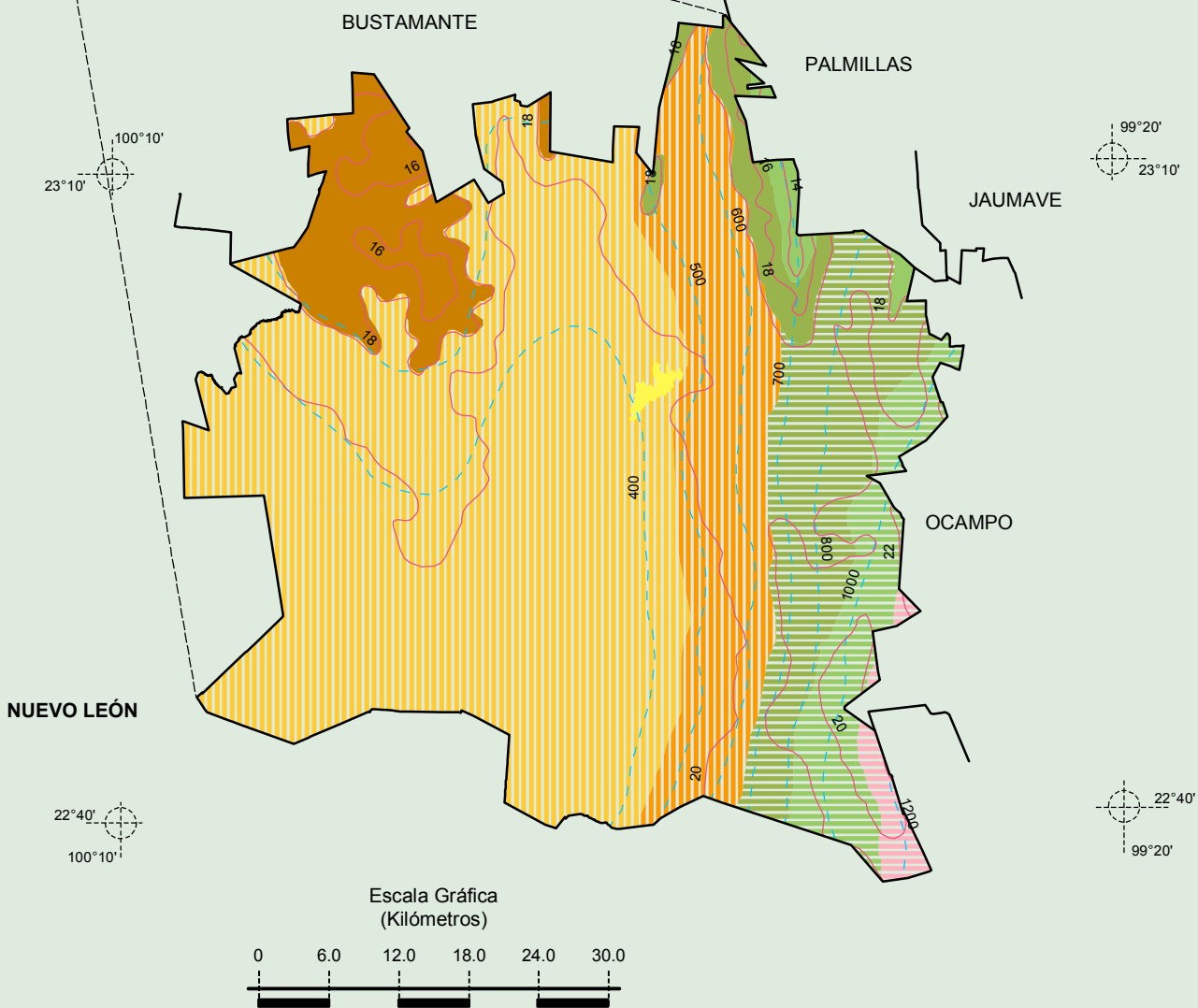
**Compendio de información geográfica municipal de los Estados Unidos Mexicanos
Tula, Tamaulipas**

Climas



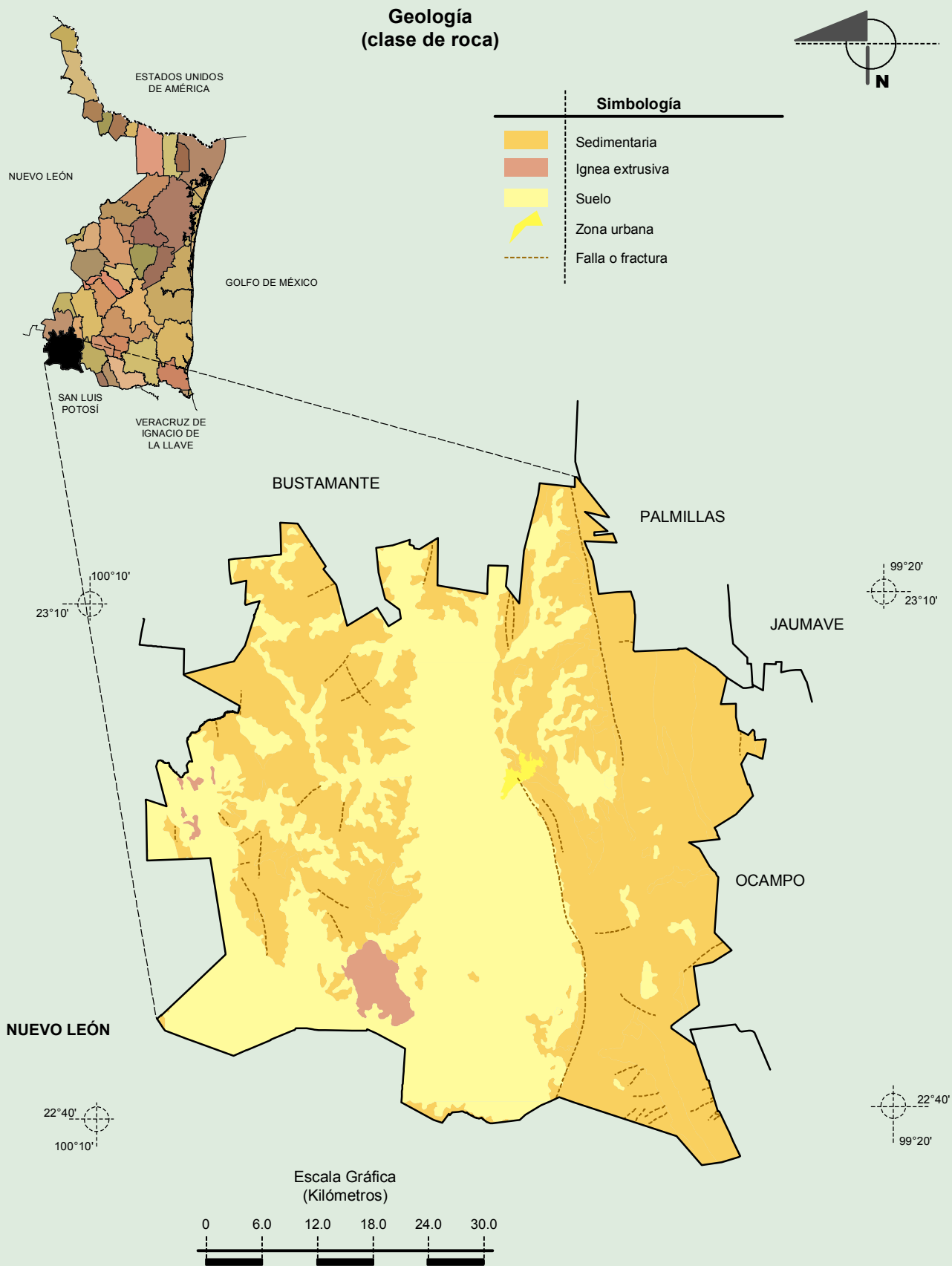
Simbología

- Isoyeta en mm
- Isoterma en °C
- Seco semicálido
- Semiseco semicálido
- Semicálido subhúmedo con lluvias en verano, de menor humedad
- Semiseco templado
- Semicálido subhúmedo con lluvias en verano, de humedad media
- Templado subhúmedo con lluvias en verano, de menor humedad
- Semicálido húmedo con abundantes lluvias en verano
- Templado subhúmedo con lluvias en verano, de humedad media
- Zona urbana



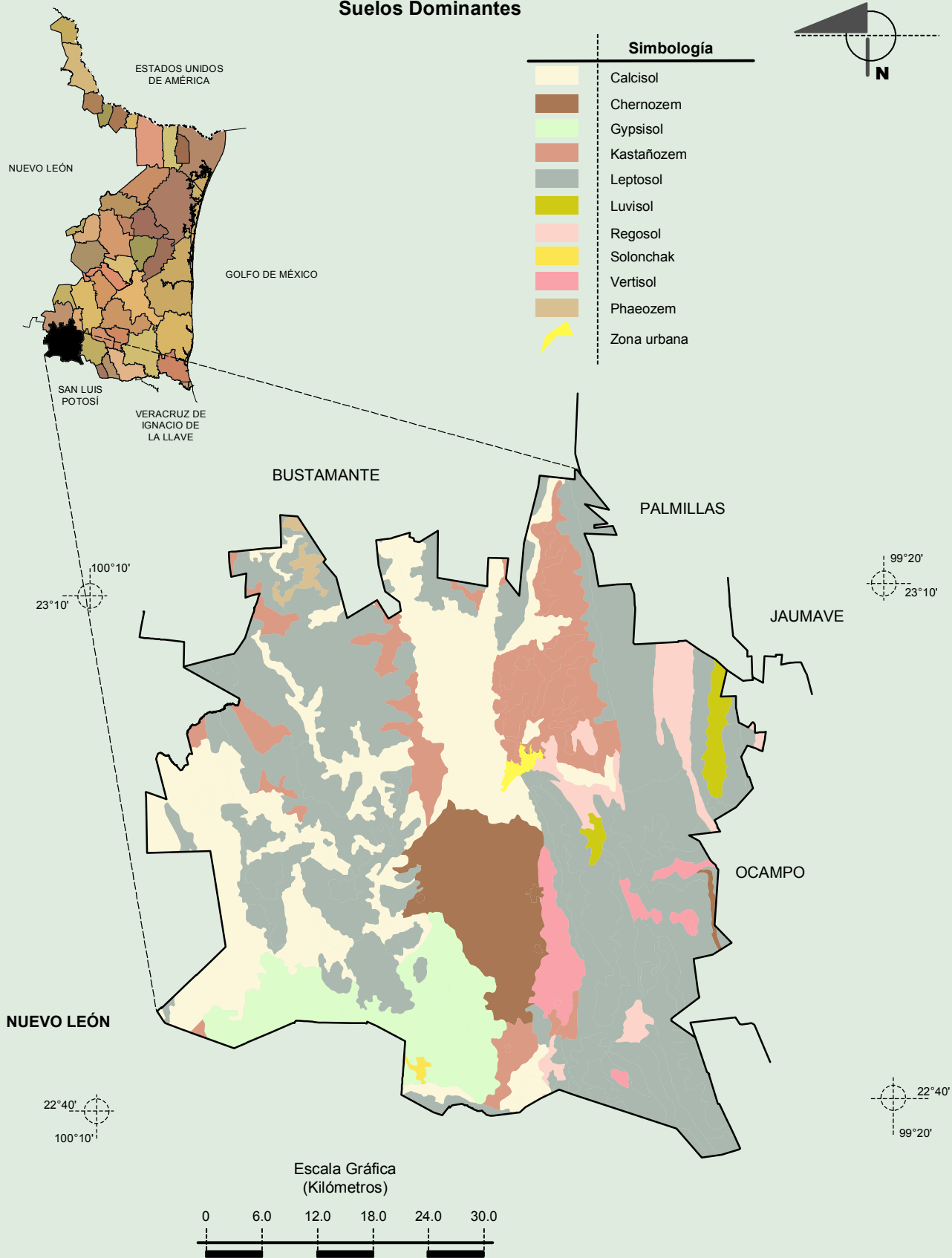
Fuente: INEGI. *Marco Geoestadístico 2010, Versión 4.3*
 INEGI. Continuo Nacional del Conjunto de Datos Geográficos de las Cartas de Climas, Precipitación Total Anual y Temperatura Media Anual 1:1 000 000.

**Compendio de información geográfica municipal de los Estados Unidos Mexicanos
Tula, Tamaulipas**



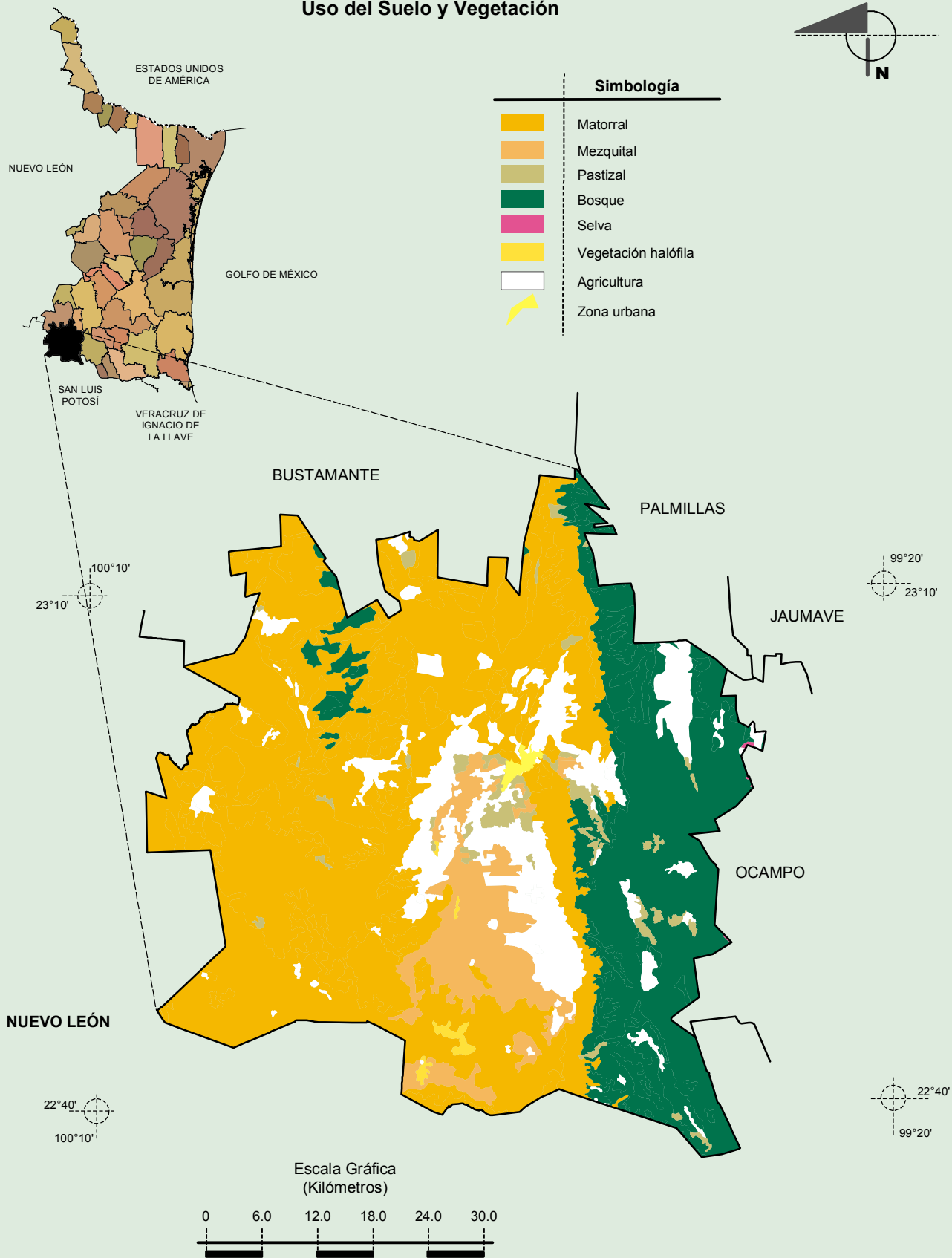
Fuente: INEGI. *Marco Geoestadístico 2010, Versión 4.3*
 INEGI. Continuo Nacional del Conjunto de Datos Geográficos de la Carta Geológica 1:250 000, serie I.
 INEGI. Información Topográfica Digital Escala 1:250 000 serie II.

Suelos Dominantes



Fuente: INEGI. *Marco Geoestadístico 2010, Versión 4.3*
 INEGI. Conjunto de Datos Vectorial Edafológico, Escala 1:250 000, Serie II (Continuo Nacional).
 INEGI. Información Topográfica Digital Escala 1:250 000 serie II.

Uso del Suelo y Vegetación



INEGI. Compendio de información geográfica municipal 2010. Tula, Tamaulipas. 2010

Fuente: INEGI. Marco Geoestadístico 2010, Versión 4.3
INEGI. Conjunto de Datos Vectoriales de Uso del Suelo y Vegetación Serie III Escala 1:250 000.
INEGI. Información Topográfica Digital Escala 1:250 000 serie II.