



Compendio de información geográfica municipal 2010

Hueyotlipan

Tlaxcala



INSTITUTO NACIONAL
DE ESTADÍSTICA Y GEOGRAFÍA

Compendio de información geográfica municipal de los Estados Unidos Mexicanos Hueyotlipan, Tlaxcala clave geoestadística 29014

Ubicación geográfica	Coordenadas y altitud	Colindancias	Otros datos
	Entre los paralelos 19° 22' y 19° 35' de latitud norte; los meridianos 98° 15' y 98° 26' de longitud oeste; altitud entre 2 500 y 2 900 m.	Colinda al norte con los municipios de Sanctórum de Lázaro Cárdenas, Benito Juárez y Tlaxco; al este con los municipios de Tlaxco, Muñoz de Domingo Arenas, San Lucas Tecopilco, Xaltocan y Panotla; al sur con los municipios de Panotla, Ixtacuixtla de Mariano Matamoros y Españaña; al oeste con los municipios de Españaña y Sanctórum de Lázaro Cárdenas.	Ocupa el 4.4% de la superficie del estado. Cuenta con 56 localidades y una población total de 13 879 habitantes http://mapserver.inegi.org.mx/mgn2k/ ; resultado del censo 2010.

Fisiografía	Provincia	Subprovincia	Sistemas de topoformas
	Eje Neovolcánico (100%)	Lagos y Volcanes de Anáhuac (100%)	Meseta basáltica con cañadas (65.60%) y Llanura con lomerío de piso rocoso o cementado (34.40%)

Clima	Rango de temperatura	Rango de precipitación	Clima
	12 – 16°C	600 – 900 mm	Templado subhúmedo con lluvias en verano, de mayor humedad (49.35%), Templado subhúmedo con lluvias en verano, de humedad media (47.27%) y Templado subhúmedo con lluvias en verano, de menor humedad (3.38%)

Geología	Periodo	Roca	Sitios de interés
	Neógeno (70.86%) y Cuaternario (25.63%)	Ígnea extrusiva: toba intermedia (68.23%), toba ácida (1.98%) y andesita (0.65%) Suelo: aluvial (25.63%)	No disponible

Nota: el porcentaje faltante corresponde a Zona Urbana con (2.46%) y Cuerpos de Agua con (1.05%).

Edafología	Suelo dominante
	Phaeozem (57.37%), Leptosol (17.32%), Cambisol (16.21%) y Durisol (5.59%)

Nota: el porcentaje faltante corresponde a Zona Urbana con (2.46%) y Cuerpos de Agua con (1.05%).

	Región hidrológica	Cuenca	Subcuenca	Corrientes de agua	Cuerpos de agua
Hidrografía	Pánuco (56.16%) y Balsas (43.84%)	R. Moctezuma (56.16%) y R. Atoyac (43.84%)	L. Tochac y Tecocomulco (56.16%) y R. Zahuapan (43.84%)	Intermitentes: Chichicazac, El Capulín y Recoba-Hueyotlipan	Perennes (1.05%): El Sol, La Luna, Recoba, San Fernando y San Antonio

Uso del suelo y vegetación	Uso del suelo	Vegetación
	Agricultura (78.31%) y zona urbana (2.46%)	Bosque (11.92%) y pastizal (6.26%)

Nota: el porcentaje faltante corresponde a Cuerpos de Agua con (1.05%).

Uso potencial de la tierra	Agrícola	Pecuario
	Para la agricultura mecanizada continua (74.87%) Para la agricultura manual continua (13.85%) Para la agricultura manual estacional (2.33%) No apta para la agricultura (8.95%)	Para el establecimiento de praderas cultivadas con maquinaria agrícola (74.87%) Para el aprovechamiento de la vegetación natural diferente del pastizal (16.19%) Para el aprovechamiento de la vegetación natural únicamente por el ganado caprino (5.43%) No apta para uso pecuario (3.51%)

Zona urbana	Las zonas urbanas están ubicadas sobre rocas ígneas extrusivas del Cuaternario, en Llanura con lomerío de piso rocoso o cementado y meseta basáltica con cañadas; sobre áreas donde originalmente había suelos denominados Phaeozem, Durisol y Cambisol; tienen clima templado subhúmedo con lluvias en verano de mayor humedad y templado subhúmedo con lluvias en verano de humedad media y están creciendo sobre terrenos ocupados previamente por agricultura y pastizal.
--------------------	---

**Zonas
arqueológicas
y monumentos
históricos**

Convento de San Idelfonso y de Guadalupe, procede del siglo XVI. Su fachada es manierista por la combinación de estilos, sobresale la ventana circular del coro y una imagen de la Virgen de Guadalupe. La torre, original y única está decorada con figuras de argamasa. Tiene dos ángeles que sostienen el emblema de la Casa de Austria, cuna de varios reyes españoles entre otros Carlos V. Templo de San Simeón, la fachada es de aplanado blanco con arcos de medio punto, ventana al eje, nicho, torre de dos cuerpos y otra con reloj, ambas de tabique aparente, el interior con altar neoclásico y piso de mosaico cuenta con un pintura mural, púlpito y menaje. Los muros están hechos de piedra lo mismo que la cubierta, la forma de ésta es abovedada. Se localiza al centro del poblado de la localidad de San Simeón Xipetzingo. Hacienda Recova, su construcción data de los siglos XVIII y XIX. El cuerpo principal lo conforman elementos de igual dimensión resaltando la importancia de cada uno de ellos: troje, casa y capilla. Actualmente la hacienda tiene varios propietarios y es asentamiento de una nueva colonia agrícola. La construcción de la fachada principal es de aplanado color blanco, los muros fueron elaborados en piedra y tepetate y cuentan con un espesor de 60 cm. Su cubierta es también plana y fue hecha en vigería de madera y en ladrillo, esta hacienda cuenta además con: tinacal, machero, establo, calpanerías y corrales. Su principal actividad fue agrícola y pulquera. Hacienda San Blas, data de los siglos XVIII y XIX. Se encuentra delimitada por una barda perimetral con un cubo de zaguán limitado por torreones, el cual comunica directamente a un patio de trabajo y remata visualmente por una troje, posterior a esta se localiza la casa en dos niveles cuyo acceso es a través de un pórtico. Esta hacienda cuenta con un tinacal, machero, capilla, calpanerías y casa del hacendado. La producción que se obtenía era agrícola y pulquera. Su fachada principal es de aplanado blanco, los muros fueron construidos en adobe y tienen un espesor de 60 cms. Los entrepisos son de vigería, la cubierta es de vigería de madera y ladrillo terrado, y la forma del entrepiso como la forma de la cubierta es plana. Actualmente es propiedad privada. Hacienda San Lorenzo Techalote, esta hacienda data de los siglos XVIII y XIX. Quedó fraccionada con varios propietarios dando como resultado la formación de una nueva colonia agrícola. Como resultado se han modificado varios elementos como el tinacal y la troje, además de que se han construido viviendas con materiales contemporáneos transformando el uso original de la hacienda. La fachada principal de la hacienda es de un sólo nivel y esta elaborada en piedra al igual que los muros. Sus espacios arquitectónicos son: troje, tinacal, capilla y calpanerías, la principal producción de la hacienda era agrícola y pulquera. Hacienda Santa Cruz Tenancingo, la construcción de la hacienda data de los siglos XVIII y XIX. En la actualidad el 50% de esta hacienda está ya sin cubiertas, sólo ha sido restaurada la parte de la casa principal y fachada. De ésta, sobresale una construcción en tres niveles que separan los patios interiores. De la capilla sólo quedan arranques de muros. Como parte de la infraestructura únicamente quedan la cisterna, el estanque y un horno de ladrillo. La fachada principal es de aplanado blanco, los muros son de piedra y adobe. La producción de la hacienda era agrícola, ganadera y pulquera; contaba con: troje, machero, establo, capilla, calpanerías, casa del hacendado y corrales.

Fuente: www.inafed.gob.mx/wb2/ELOCAL/ELOC_Enciclopedia

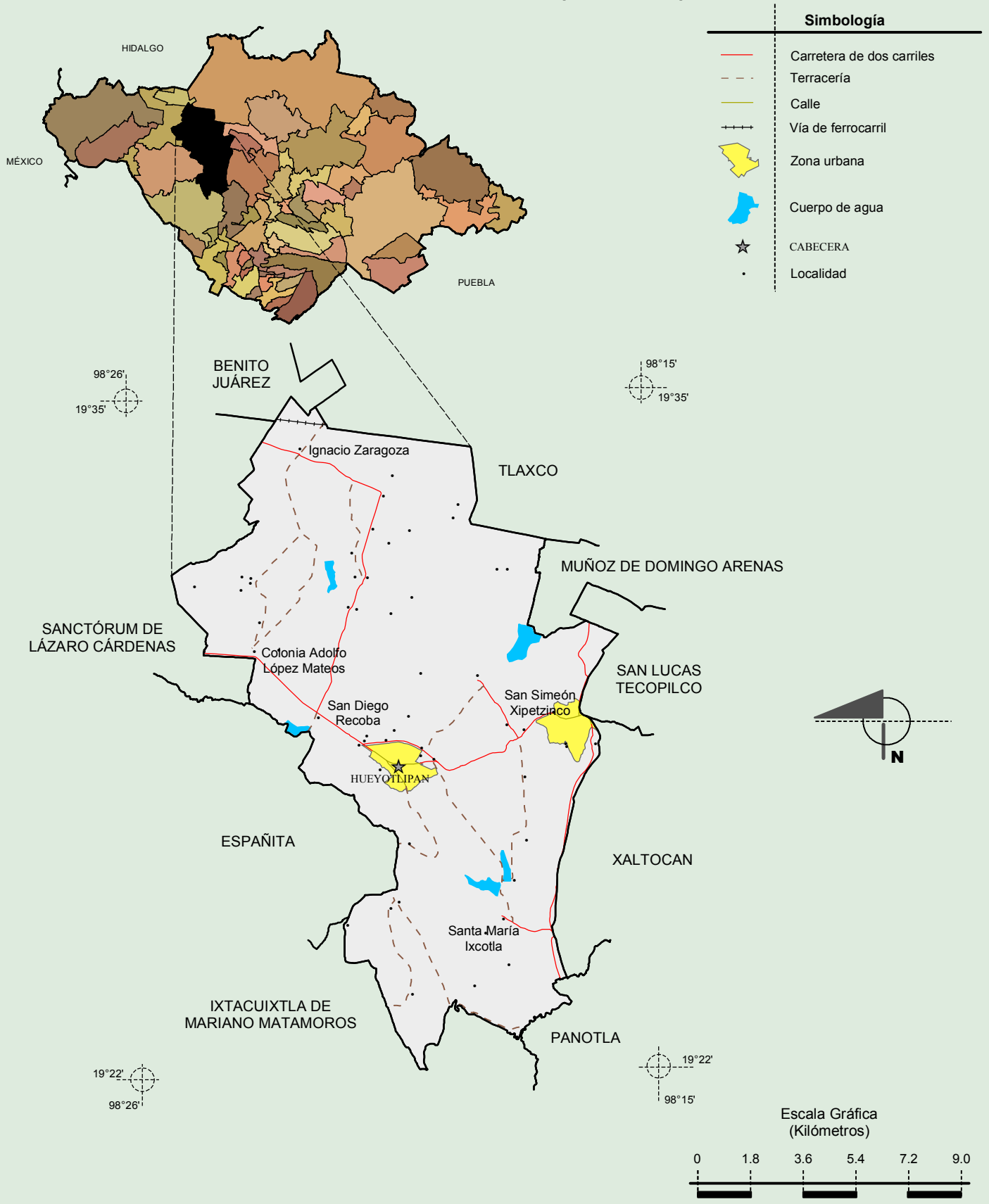
Hablantes de lengua indígena	Dialecto	Número de personas
	Lenguas Mixtecas, Maya, Náhuatl, Otomí, Totonaca y No especificado	22

Fuente: INEGI. Tlaxcala. // Censo de Población y Vivienda, 2005. Tabulados básicos

	Artesanías	Gastronomía	Música
Cultura popular	En el municipio de Hueyotlipan se elaboran sorprendentes objetos de alfarería y de barro bruñido, ollas, jarritos, cazuelas moleras esgrafiadas y pintadas.	En el municipio de Hueyotlipan se puede disfrutar de verdaderos manjares como la barbacoa de carnero, barbacoa de pollo en mixiote, mole de guajolote, escamoles en mixiote, tamales y elotes hervidos. En dulces, las conservas de frutas de la región: capulín y ciruela; además de buñuelos con miel de abeja. En bebidas, el pulque verde Tlaxcala y los “curados” de frutas.	No disponible

Fuente: www.inafed.gob.mx/wb2/ELOCAL/ELOC Enciclopedia

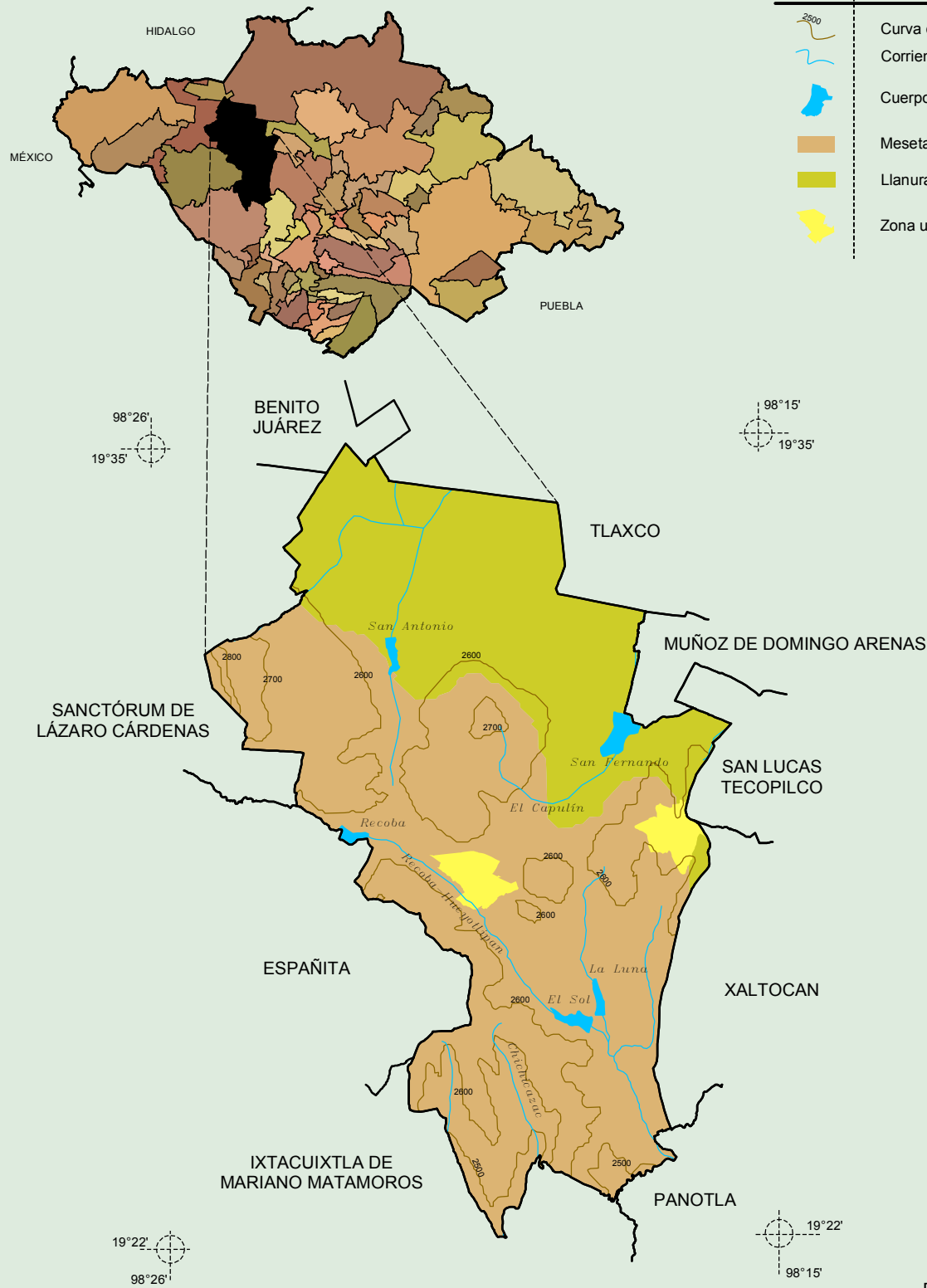
Localidades e Infraestructura para el Transporte









Fuente: INEGI. Marco Geoestadístico 2010, versión 4.3.
 INEGI. Información Topográfica Digital Escala 1:250 000 serie II y serie III.

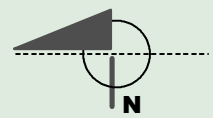
**Compendio de información geográfica municipal de los Estados Unidos Mexicanos
Hueyotlipan, Tlaxcala**

Relieve

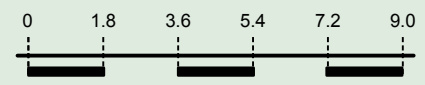


Simbología

-  Curva de nivel
-  Corriente de agua
-  Cuerpo de agua
-  Meseta
-  Llanura
-  Zona urbana



Escala Gráfica
(Kilómetros)



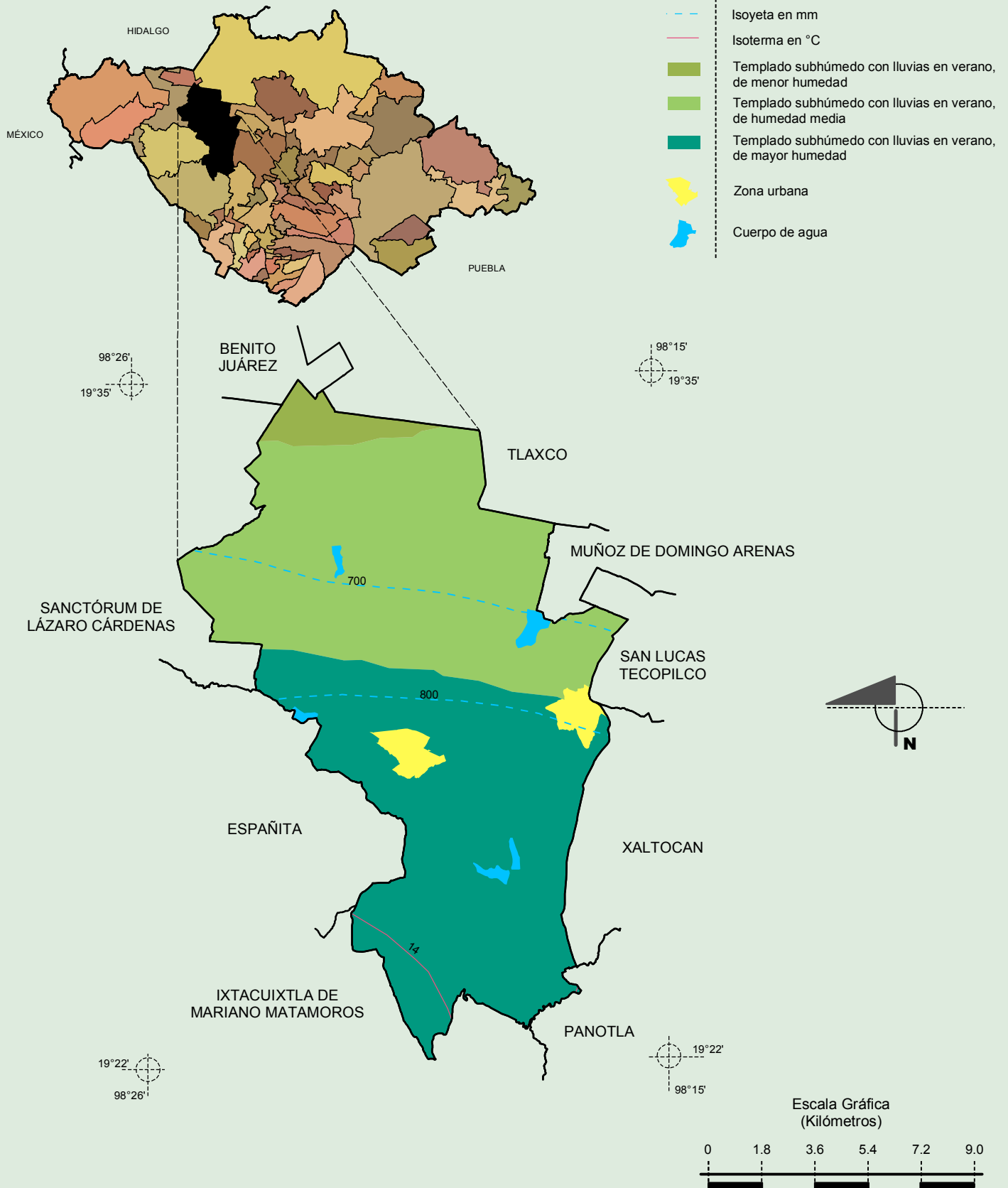
INEGI. Compendio de información geográfica municipal 2010. Hueyotlipan, Tlaxcala. 2010

Fuente: INEGI. *Marco Geoestadístico 2010, versión 4.3.*
 INEGI. Información Topográfica Digital Escala 1:250 000 serie II y serie III.
 INEGI. Continuo Nacional del Conjunto de Datos Geográficos de la Carta Fisiográfica 1:1 000 000, serie I.
 INEGI-CONAGUA. 2007. Mapa de la Red Hidrográfica Digital de México escala 1:250 000. México.

**Compendio de información geográfica municipal de los Estados Unidos Mexicanos
Hueyotlipan, Tlaxcala**

Climas

Simbología


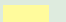





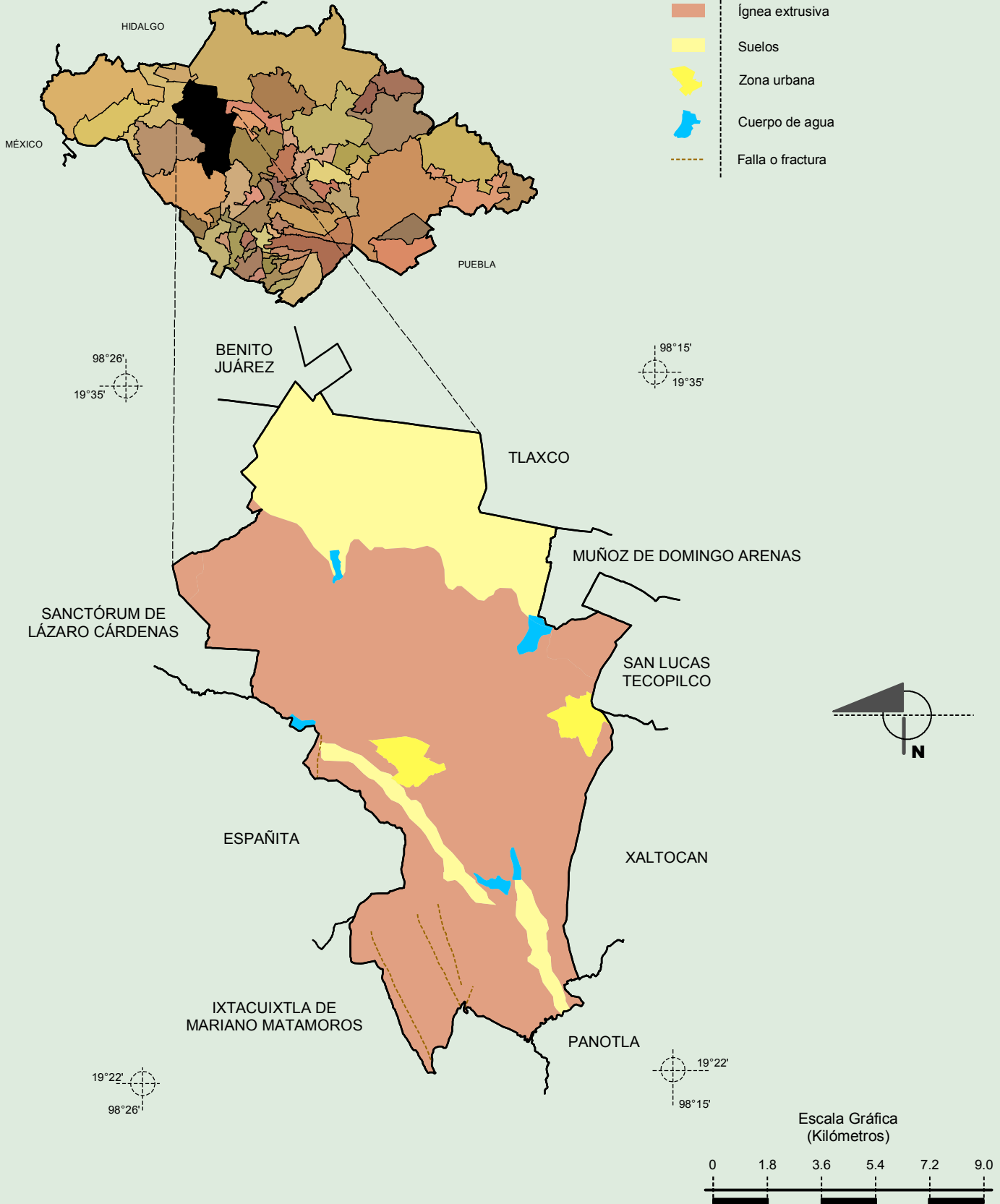
Fuente: INEGI. *Marco Geoestadístico 2010, versión 4.3.*
 INEGI. Continuo Nacional del Conjunto de Datos Geográficos de las Cartas de Climas, Precipitación Total Anual y Temperatura Media Anual 1:1 000 000, serie I.
 INEGI. Información Topográfica Digital Escala 1:250 000 serie II y serie III.

**Compendio de información geográfica municipal de los Estados Unidos Mexicanos
Hueyotlipan, Tlaxcala**

**Geología
(clase de roca)**

Simbología

-  Ígnea extrusiva
-  Suelos
-  Zona urbana
-  Cuerpo de agua
-  Falla o fractura



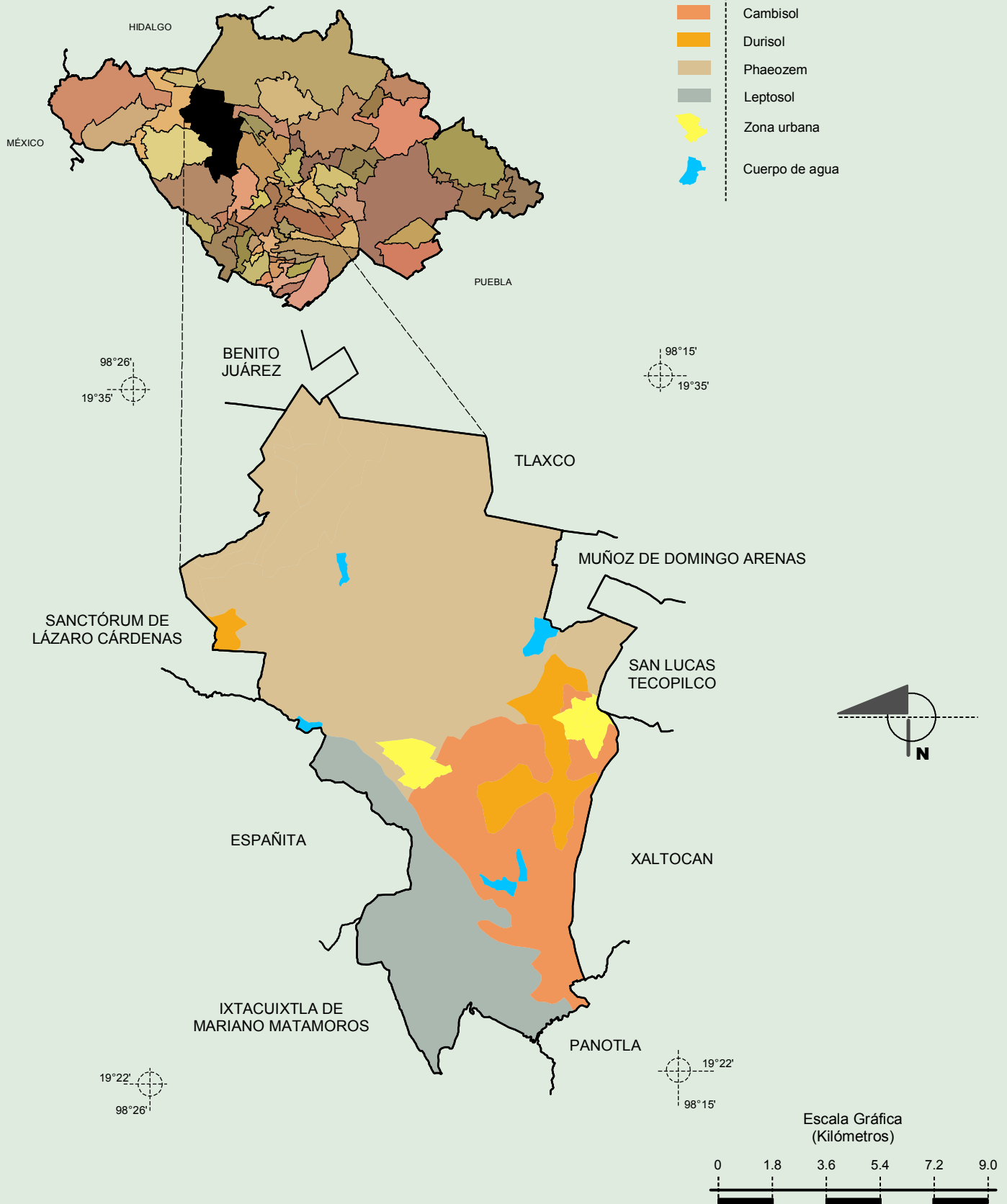
Fuente: INEGI. *Marco Geoestadístico 2010, versión 4.3.*

INEGI. Continuo Nacional del Conjunto de Datos Geográficos de la Carta Geológica 1:250 000, serie I.

INEGI. Información Topográfica Digital Escala 1:250 000 serie II y serie III.

Suelos Dominantes

Simbología

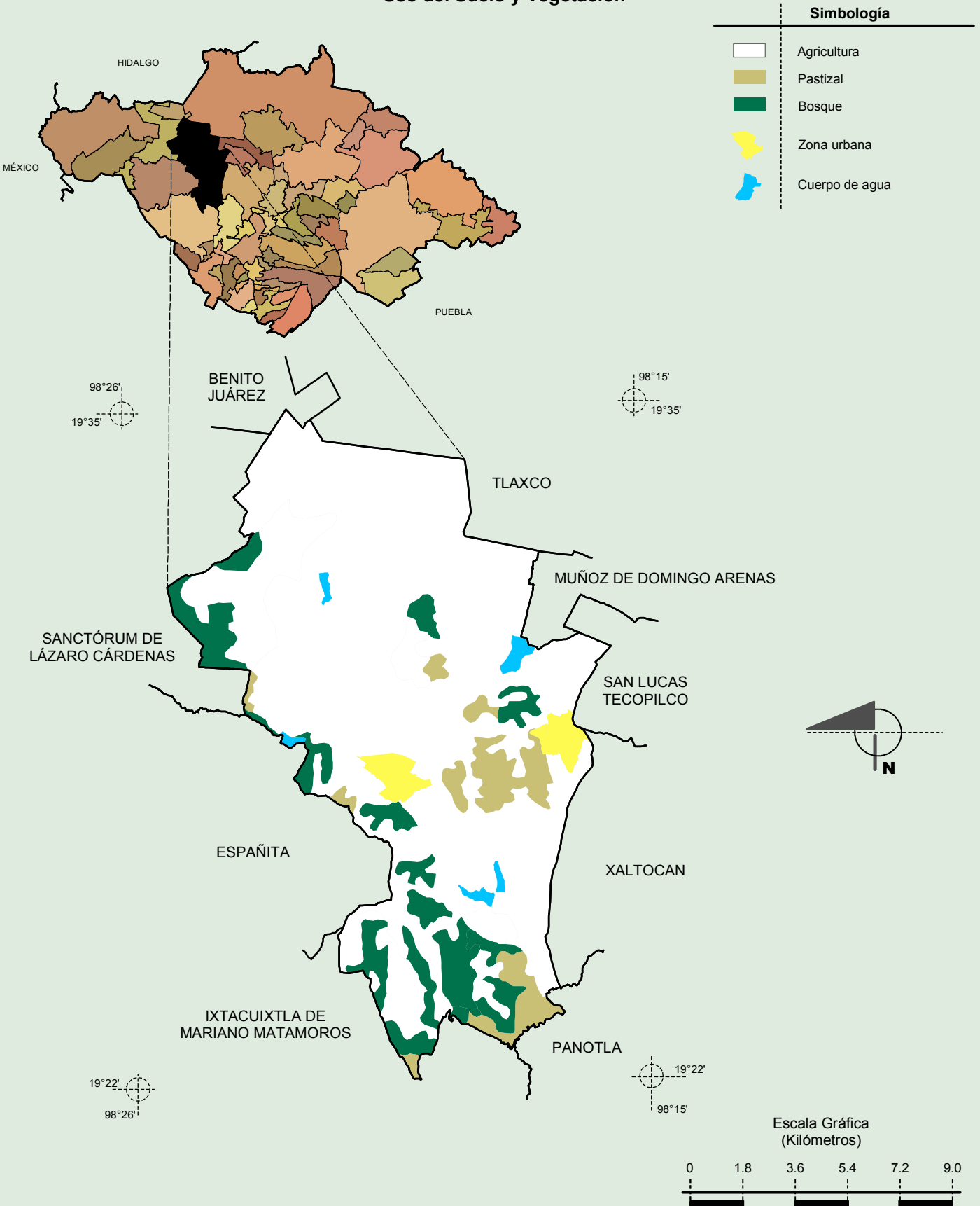


Fuente: INEGI. *Marco Geoestadístico 2010, versión 4.3.*

INEGI. Conjunto de Datos Vectorial Edafológico, Escala 1:250 000, Serie II (Continuo Nacional).

INEGI. Información Topográfica Digital Escala 1:250 000 serie II y serie III.

Uso del Suelo y Vegetación



Fuente: INEGI. Marco Geoestadístico 2010, versión 4.3.

INEGI. Conjunto de Datos Vectoriales de Uso del Suelo y Vegetación Serie III Escala 1:250 000.

INEGI. Información Topográfica Digital Escala 1:250 000 serie II y serie III.