



Compendio de información geográfica municipal 2010

Terrenate

Tlaxcala



**Compendio de información geográfica municipal de los
Estados Unidos Mexicanos
Terrenate, Tlaxcala
clave geoestadística 29030**

Ubicación geográfica	Coordenadas y altitud	Colindancias	Otros datos
	Entre los paralelos 19° 25' y 19° 33' de latitud norte; los meridianos 97° 51' y 98° 02' de longitud oeste; altitud entre 2 500 y 3 300 m.	Colinda al norte con los municipios de Lázaro Cárdenas, Emiliano Zapata y el estado de Puebla; al este con el estado de Puebla y los municipios de Altzayanca y Huamantla; al sur con los municipios de Huamantla, Xaloztoc y Tetla de la Solidaridad; al oeste con los municipios de Tetla de la Solidaridad y Lázaro Cárdenas.	Ocupa el 3.9% de la superficie del estado. Cuenta con 63 localidades y una población total de 13 775 habitantes http://mapserver.inegi.org.mx/mgn2k/ ; resultado del censo 2010.

Fisiografía	Provincia	Subprovincia	Sistemas de topoformas
	Eje Neovolcánico (100%)	Lagos y Volcanes de Anáhuac (100%)	Meseta basáltica escalonada con lomerío (87.65%), Sierra volcánica de laderas escarpadas (8.29%), Lomerío de tobas (2.61%) y Llanura aluvial con lomerío de piso rocoso o cementado (1.45%)

Clima	Rango de temperatura	Rango de precipitación	Clima
	10 – 14°C	600 – 900 mm	Templado subhúmedo con lluvias en verano, de humedad media (94.02%), Semifrio subhúmedo con lluvias en verano, de mayor humedad (2.38%), Templado subhúmedo con lluvias en verano, de menor humedad (2.08%) y Templado subhúmedo con lluvias en verano, de mayor humedad (1.52%)

	Periodo	Roca	Sitios de interés
Geología	Cuaternario (62.50%) y neógeno (33.03%)	Ígnea extrusiva: Toba ácida (34.84%), andesita (33.03%) y brecha volcánica básica (6.36%) Sedimentaria: Brecha sedimentaria (12.79%) Suelo: Aluvial (8.51%)	No disponible

Nota: el porcentaje faltante corresponde a Zona Urbana con (4.27%) y Cuerpos de Agua con (0.2%).

	Suelo dominante
Edafología	Leptosol (30.11%), Phaeozem (26.77%), Durisol (24.50%) y Regosol (14.15%)

Nota: el porcentaje faltante corresponde a Zona Urbana con (4.27%) y Cuerpos de Agua con (0.2%).

	Región hidrológica	Cuenca	Subcuenca	Corrientes de agua	Cuerpos de agua
Hidrografía	Balsas (64.28%) y Tuxpan-Nautla (35.72%)	R. Atoyac (64.28%) y R. Tecolutla (35.72%)	L. Totolzingo (60.92%), R. Apulco (35.72%) y R. Zahuapan (3.36%)	Intermitentes: Cerro Pelado, Los Ameyales, Paso Hondo y Tenexac	Perenne: Tenexac (0.2%)

	Uso del suelo	Vegetación
Uso del suelo y vegetación	Agricultura (52.16%) y zona urbana (4.27%)	Pastizal (22.46%), bosque (14.79%) y matorral (6.12%)

Nota: el porcentaje faltante corresponde a Cuerpos de Agua con (0.2%).

	Agrícola	Pecuario
Uso potencial de la tierra	Para la agricultura mecanizada continua (38.46%) Para la agricultura con tracción animal continua (1.26%) Para la agricultura con tracción animal estacional (30.48%) Para la agricultura manual estacional (14.13%) No apta para la agricultura (15.67%)	Para el establecimiento de praderas cultivadas con maquinaria agrícola (38.46%) Para el establecimiento de praderas cultivadas con tracción animal (31.33%) Para el aprovechamiento de la vegetación natural diferente del pastizal (15.44%) Para el aprovechamiento de la vegetación natural únicamente por el ganado caprino (10.30%) No apta para uso pecuario (4.47%)

Zona urbana	La zona urbana está ubicada sobre rocas Ígneas extrusivas y Sedimentarias del Cuaternario, en Meseta basáltica escalonada con lomerío; sobre áreas donde originalmente había suelos denominados Durisol y Regosol; tiene clima templado subhúmedo con lluvias en verano de humedad media y está creciendo sobre terrenos ocupados previamente por agricultura y pastizal.
--------------------	---

Zonas arqueológicas y monumentos históricos	Parroquia San Nicolás, la construcción de esta parroquia data del siglo XVII. La fachada principal de la parroquia es de aplanado blanco, sus muros son de piedra de 1 metro de espesor, la cubierta también es de piedra y de forma abovedada (bóveda de cañón). Su bóveda fue reemplazada a raíz de que presento fisuras causadas por fuegos pirotécnicos, se modificó el atrio, se agregó una capilla continua al altar dedicada a la advocación de la virgen de Guadalupe. El archivo parroquial data del año 1655, en el se cita que los Agustinos fundaron esa parroquia dependiente de Huamantla, cumpliéndose 321 años de la evangelización de la región. Hacienda Concepción La Noria, esta hacienda fue construida entre los siglos XVIII y XIX. Conserva pintura mural en corredor y habitaciones, perteneció a un convento ignorándose la orden religiosa; con el tiempo esta infraestructura paso a ser propiedad privada. Los espacios con que contaba son: troje, tinacal, machero, capilla, calpanerías y casa del hacendado. Estaba dedicada a la actividad agrícola y pulquera. Los materiales que se emplearon para la construcción de esta hacienda fueron: en apoyos corridos como muros, piedra, ladrillo y adobe; en apoyos adosados como pilastras, la piedra, en cerramientos (platabandas), piedra, ladrillo y madera y, en cubiertas planas la madera y el ladrillo. Hacienda San Pedro Tenexac, esta hacienda fue construida durante los siglos XVIII y XIX. Los lugares con los que contó son: troje, tinacalm, administración, tienda de raya y casería de peones, capilla, casa del hacendado y escuela. Los materiales utilizados en la construcción de muros corridos fueron: piedra, ladrillo y adobe; en columnas y pilastras aisladas, piedra y ladrillo, lo mismo que en los apoyos adosados como pilastras y contrafuertes. En cerramientos como platabanda, piedra y ladrillo y, en cubiertas planas madera y ladrillo. Los sistemas constructivos utilizados en los apoyos fueron: la mampostería y aparejos, en cerramientos platabanda y arcos y, en las cubiertas planas viga de madera y teja así como viga de madera y ladrillo terrado. Hacienda San Diego Baquedano, la construcción data de los siglos XVIII y XIX. La troje de esta hacienda esta delimitada por torreones y se remata en su fachada con almenas. La hacienda se encuentra en diferentes niveles y elementos como un par de columnas y troje separan los espacios abiertos. Los espacios con que contaba esta hacienda son: troje, machero, establo, corrales, capilla, calpanería y casa del hacendado. El principal tipo de producción a la que estaba dedicada fue agrícola y ganadera. El material que se empleo en la construcción de este inmueble fue la piedra principalmente y ocasionalmente adobe y en cubiertas planas de madera y ladrillo. Los sistemas constructivos empleados en apoyos fueron la cantera y la mampostería; en cerramientos la platabanda y arco y en las cubiertas planas, la viga de madera y ladrillo terrado. Hacienda San Juan Tepeyahualco, esta hacienda se construyó en la época del Porfiriato (siglos XIX y XX). Esta rodeada por una barda de piedra y adobe. Los espacios con los que contó fueron: troje, tinacal, machero, establo, capilla, calpanería, corrales y casa del hacendado. Actualmente las habitaciones y trojes forman un patio interior, encontrándose el establo y calpanería en ruinas. El tipo de producción a la que estaba dedicada fue agrícola, ganadera y pulquera. Los materiales que se emplearon en los apoyos corridos como muros fueron piedra y ladrillo; en cerramientos como platabanda, madera; en cubiertas planas, la madera con teja y madera con ladrillo.
--	---

Fuente: www.inafed.gob.mx/wb2/ELOCAL/ELOC_Enciclopedia

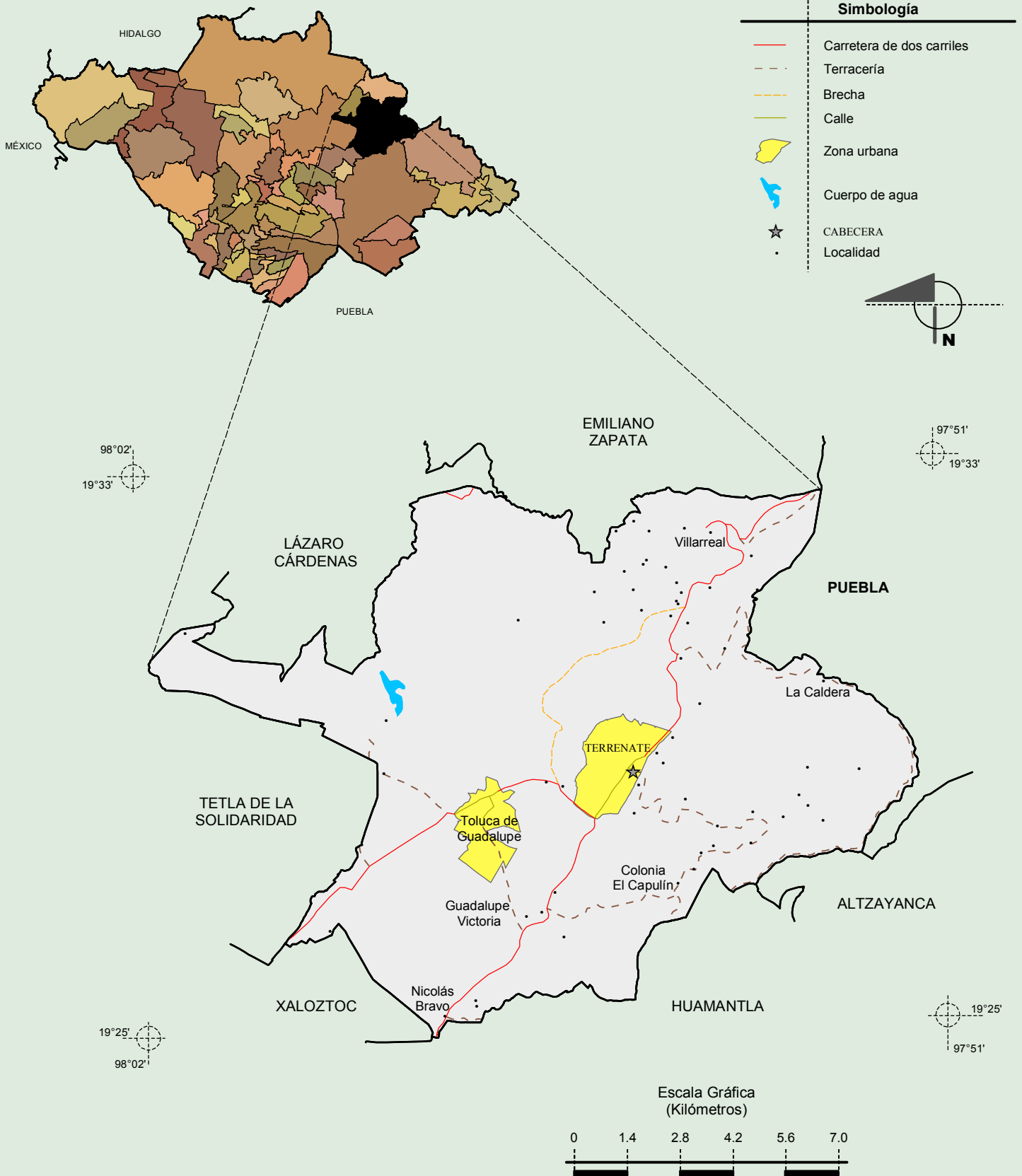
Hablantes de lengua indígena	Dialecto	Número de personas
	Lenguas zapotecas, Náhuatl y No especificado	29

Fuente: INEGI. Tlaxcala. *II Censo de Población y Vivienda, 2005. Tabulados básicos*

Cultura popular	Artesanías	Gastronomía	Música
	En el municipio se elaboran hermosas velas decorativas.	El municipio de Terrenate cuenta con exquisitos y tradicionales platillos de la comida mexicana, como la barbacoa de carnero en mixiote, barbacoa de pollo, carnitas de res y cerdo, y chileatole. En dulces, conservas de frutas de la región y en bebidas el pulque natural.	No disponible

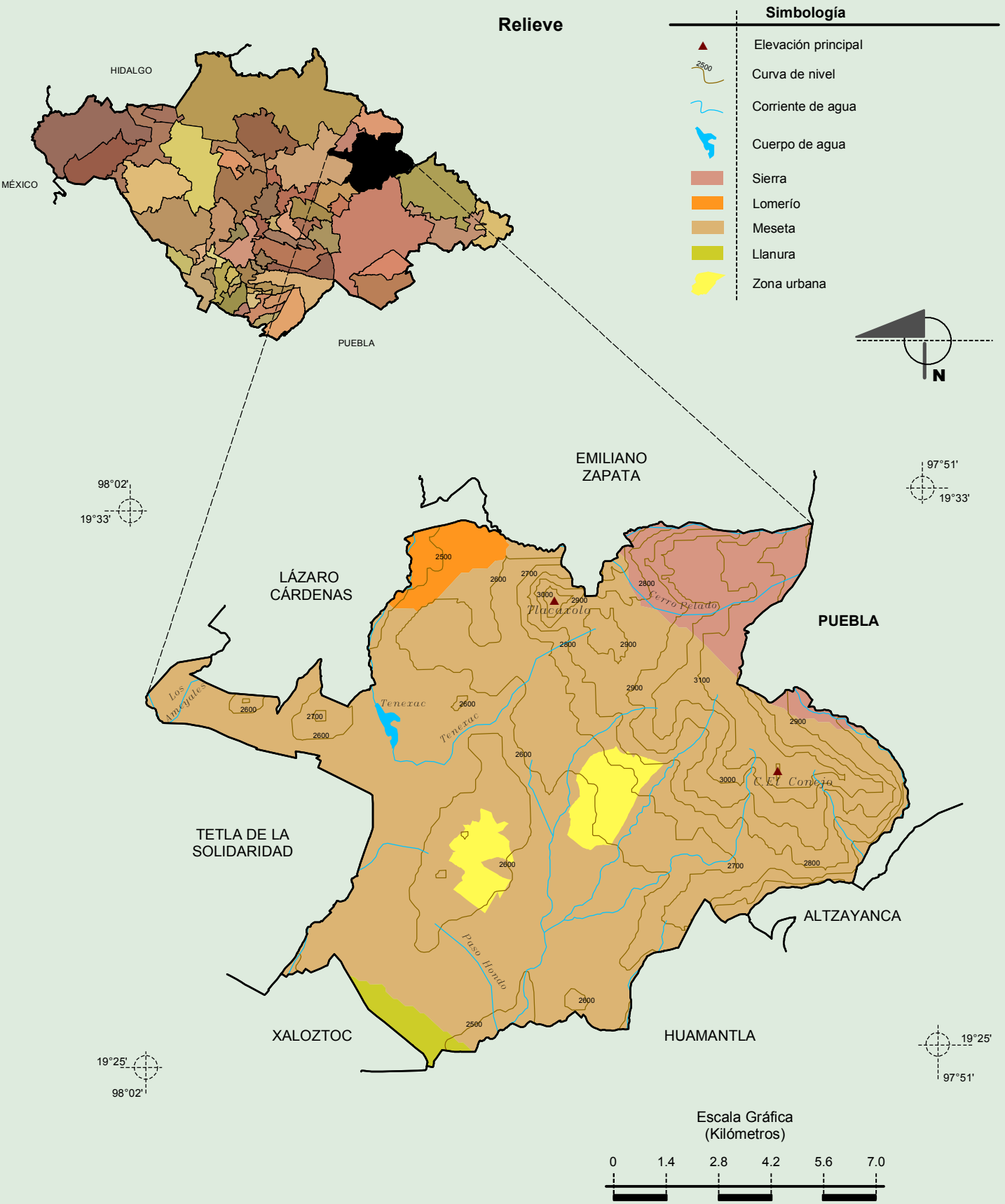
Fuente: www.inafed.gob.mx/wb2/ELOCAL/ELOC_HYPERLINK "http://www.inafed.gob.mx/wb2/ELOCAL/ELOC_Enciclopedia"EHYPERLINK "http://www.inafed.gob.mx/wb2/ELOCAL/ELOC_Enciclopedia"nciclopedia

Localidades e Infraestructura para el Transporte



Fuente: INEGI. *Marco Geoestadístico 2010, versión 4.3.*
 INEGI. Información Topográfica Digital Escala 1:250 000 serie II y serie III.

Compendio de información geográfica municipal de los Estados Unidos Mexicanos
Terrenate, Tlaxcala



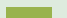
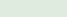



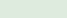


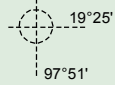
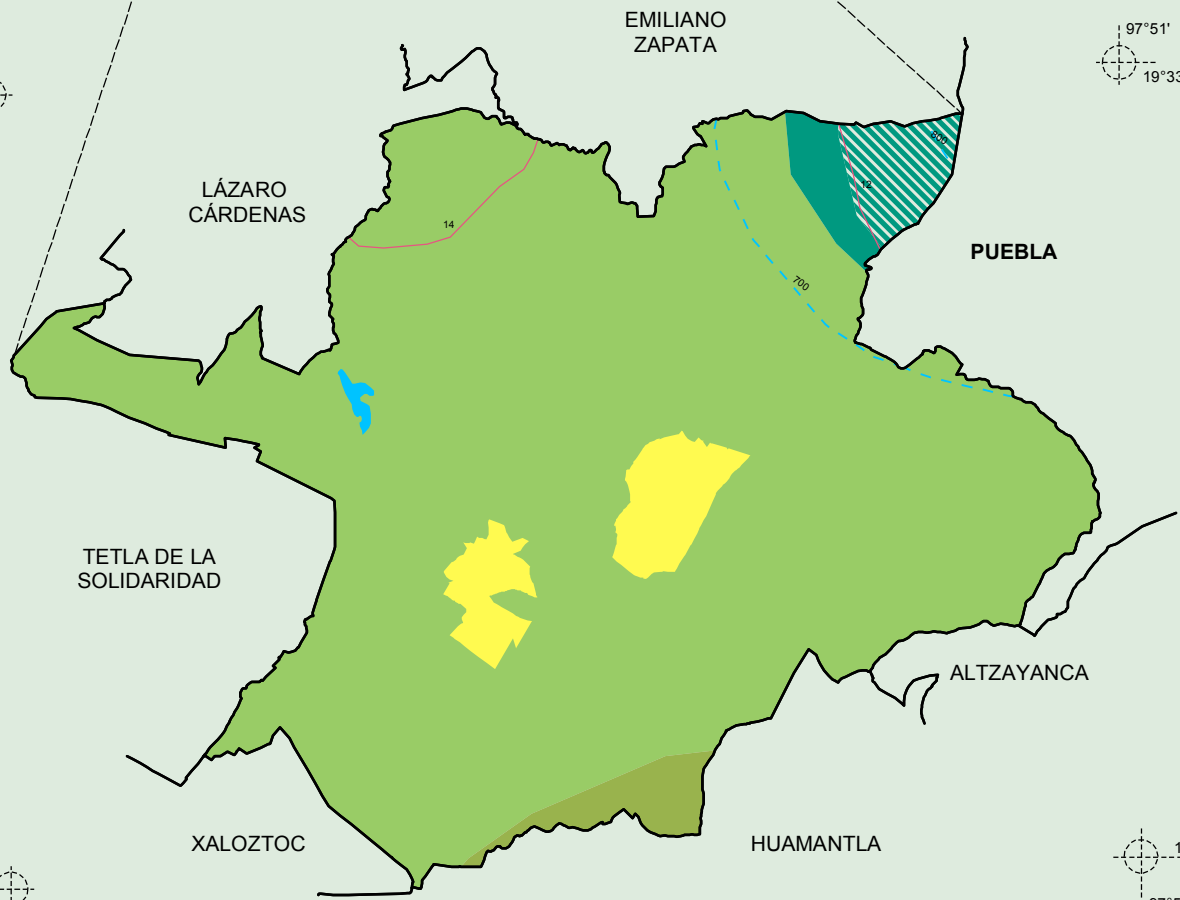
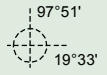
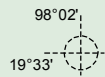
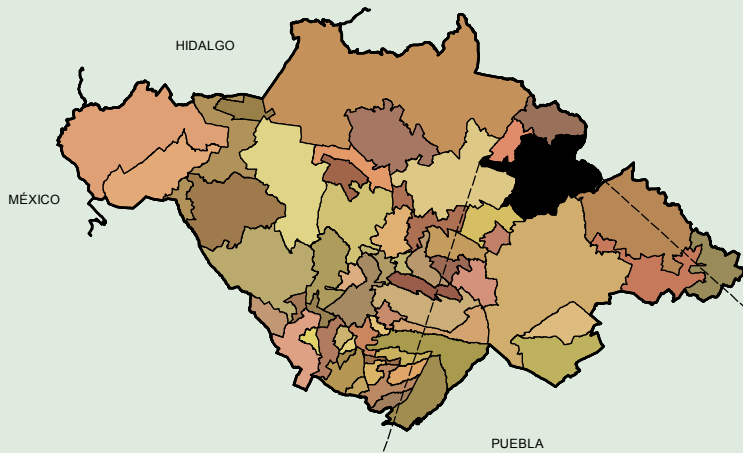
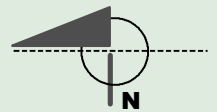
Fuente: INEGI. *Marco Geoestadístico 2010, versión 4.3.*
 INEGI. Información Topográfica Digital Escala 1:250 000 serie II y serie III.
 INEGI. Continuo Nacional del Conjunto de Datos Geográficos de la Carta Fisiográfica 1:1 000 000, serie I.
 INEGI-CONAGUA. 2007. Mapa de la Red Hidrográfica Digital de México escala 1:250 000. México.

Compendio de información geográfica municipal de los Estados Unidos Mexicanos
Terrenate, Tlaxcala

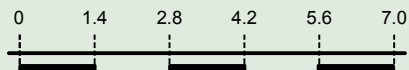
Climas

Simbología

-  Isoyeta en mm
-  Isoterma en °C
-  Templado subhúmedo con lluvias en verano, de menor humedad
-  Templado subhúmedo con lluvias en verano, de humedad media
-  Templado subhúmedo con lluvias en verano, de mayor humedad
-  Semifrio subhúmedo con lluvias en verano, de mayor humedad
-  Zona urbana
-  Cuerpo de agua



Escala Gráfica
(Kilómetros)

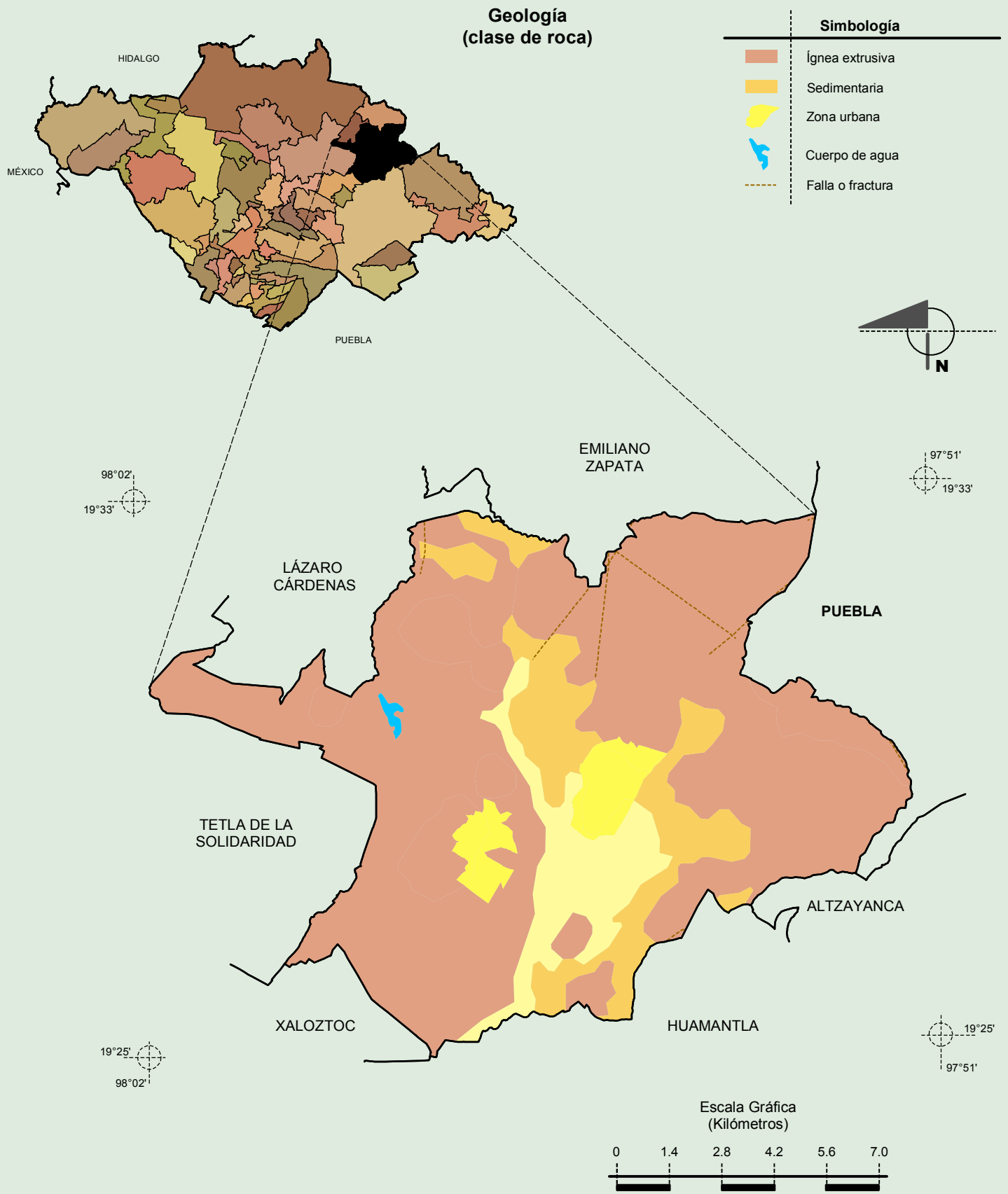


Fuente: INEGI. *Marco Geoestadístico 2010, versión 4.3.*

INEGI. Continuo Nacional del Conjunto de Datos Geográficos de las Cartas de Climas, Precipitación Total Anual y Temperatura Media Anual 1:1 000 000, serie I.

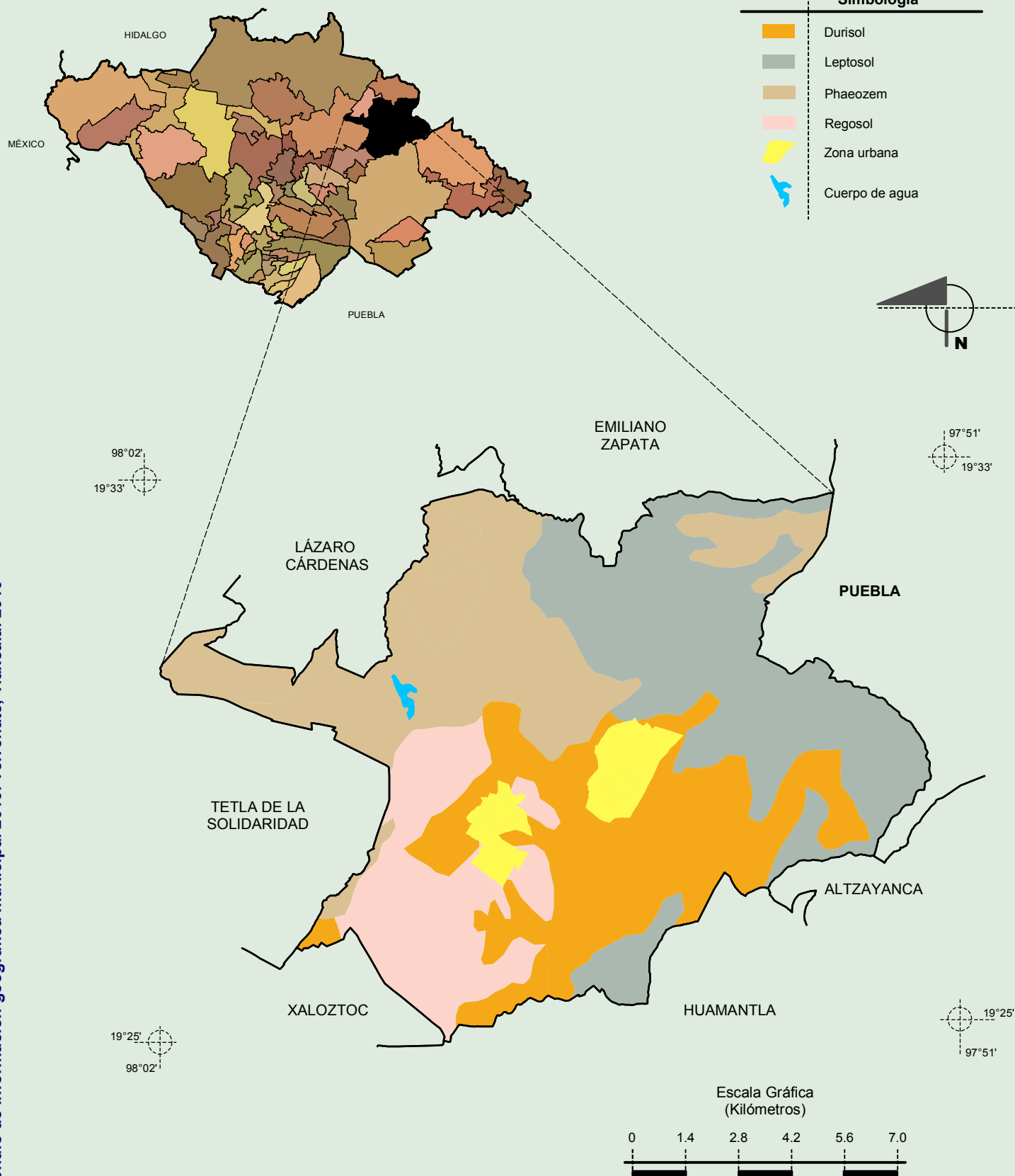
INEGI. Información Topográfica Digital Escala 1:250 000 serie II y serie III.

Compendio de información geográfica municipal de los Estados Unidos Mexicanos
Terrenate, Tlaxcala



Fuente: INEGI. *Marco Geoestadístico 2010, versión 4.3.*
 INEGI. Continuo Nacional del Conjunto de Datos Geográficos de la Carta Geológica 1:250 000, serie I.
 INEGI. Información Topográfica Digital Escala 1:250 000 serie II y serie III.

Suelos Dominantes



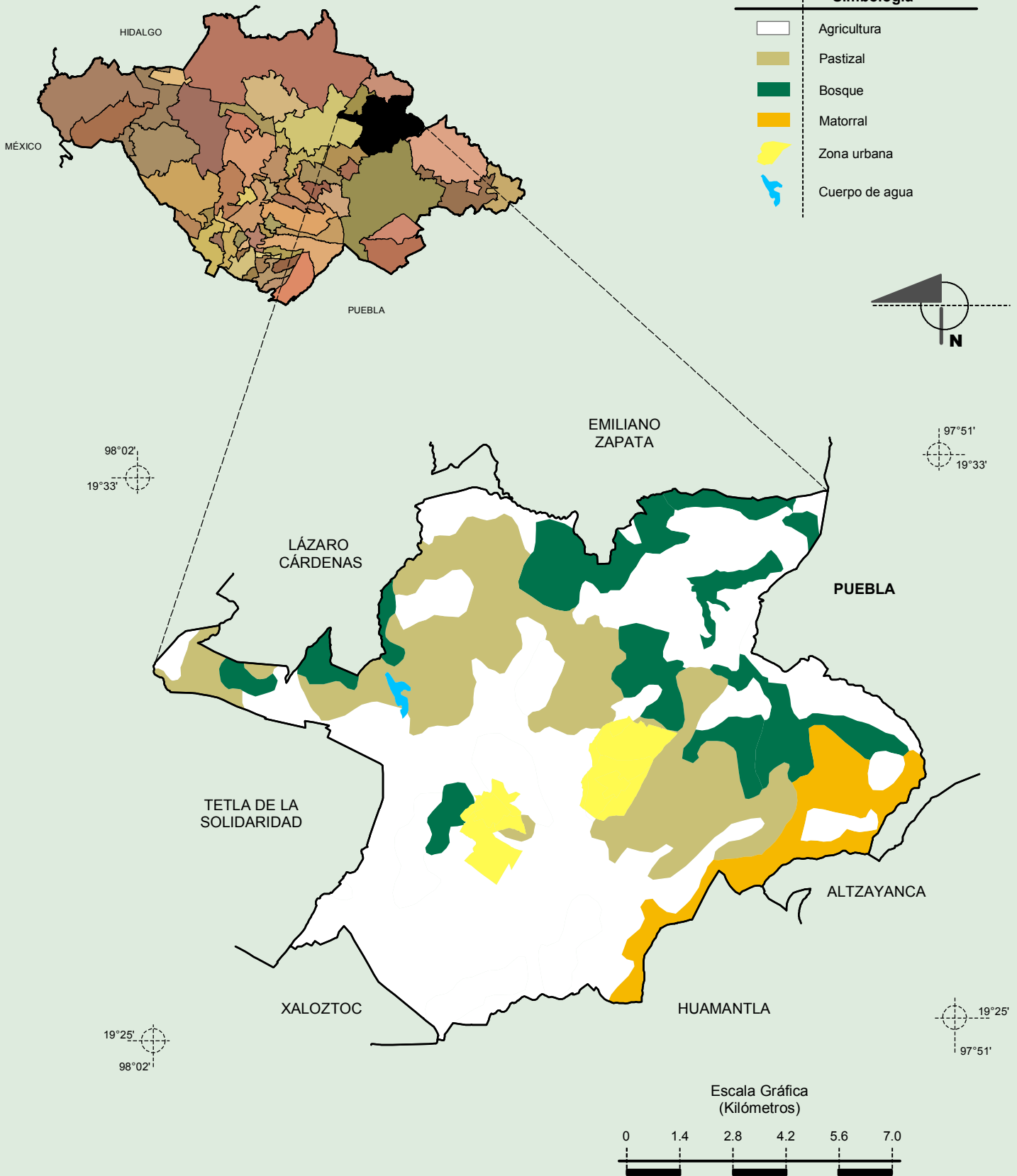
INEGI. Compendio de información geográfica municipal 2010. Terrenate, Tlaxcala. 2010

Fuente: INEGI. Marco Geoestadístico 2010, versión 4.3.

INEGI. Conjunto de Datos Vectorial Edafológico, Escala 1:250 000, Serie II (Continuo Nacional).

INEGI. Información Topográfica Digital Escala 1:250 000 serie II y serie III.

Uso del Suelo y Vegetación



Fuente: INEGI. *Marco Geoestadístico 2010, versión 4.3.*

INEGI. Conjunto de Datos Vectoriales de Uso del Suelo y Vegetación Serie III Escala 1:250 000.

INEGI. Información Topográfica Digital Escala 1:250 000 serie II y serie III.