

Consejo Consultivo Académico del INEGI

Laboratorio de bases de datos y documental
municipal (LAB-MUN)

Proyecto
Embajadores de la información

Concertación

El INEGI nos invitó a participar en un proyecto para **construir el proyecto de ciudadanía de la información**, incluyendo a estudiantes y profesores.



Definición conjunta

Vinculación estratégica INEGI-FES ACATLÁN para difundir y promover la consulta, uso y análisis de la información estadística y geográfica por parte de los integrantes del sector universitario (estudiantil y académico), alcanzando impacto:

- ✓ inmediato con compañeros estudiantes y profesores,
- ✓ mediato dentro de su círculo social; y,
- ✓ de impacto productivo en el ámbito laboral

Vinculación estratégica INEGI-FES ACATLÁN para difundir y promover la consulta, uso y análisis de la información estadística y geográfica por parte de los integrantes del sector universitario (estudiantil y académico), alcanzando impacto:

- ✓ inmediato con compañeros estudiantes y profesores,
- ✓ mediato dentro de su círculo social; y,
- ✓ de impacto productivo en el ámbito laboral

EMBAJADORES DE LA INFORMACIÓN

Objetivos

Facultar como especialistas a estudiantes y profesores mediante capacitación y acompañamiento técnico del INEGI, para buscar, difundir, analizar y usar información estadística y geográfica en el marco académico de la FES Acatlán

- ✓ Capacitar y certificar a estudiantes y profesores sobre la información estadística y geográfica disponible en el sitio del INEGI en internet; incluido el uso de los sistemas de consulta institucionales
- ✓ Habilitarlos como asesores en el uso de la información estadística y geográfica
- ✓ Contribuir a la ciudadanización de los datos institucionales para el ámbito universitario

Acciones



CONVOCATORIA

Programa de Certificación como embajador de Información Estadística y Geográfica

El Instituto Nacional de Estadística y Geografía (INEGI) y el Centro de Estudios Municipales y Metropolitanos (CEMM) convocan a la comunidad estudiantil a participar en el proceso de CERTIFICACIÓN como EMBAJADORES DE INFORMACIÓN ESTADÍSTICA Y GEOGRÁFICA.

Requisitos

- Estar inscrito en cualquier licenciatura de la FES Acatlán.
- Tener interés en la divulgación de información a través de las REDES SOCIALES.
- Disponibilidad de tiempo para asistir a las capacitaciones del INEGI.

Resultados:

- El INEGI te capacitara en el uso de información Estadística y Geográfica.
- Tendrás espacio en las redes sociales del INEGI en el que podrás aparecer como embajador en la divulgación de la información.
- Se te entregará una CERTIFICACIÓN al terminar el programa.

DURACIÓN 3 meses

Grupo 1. Jueves de 16 a 19 horas
Grupo 2. Viernes de 11 a 14 horas

Inicia 5 de Mayo de 2022
Lugar: Centro de Estudios Municipales y Metropolitanos

Informes y registro
estudios.municipales@acatlan.unam.mx

1

Integrar grupo de 'embajadores'

2

Definir capacitación, instructores e impartirla

3

Diagnóstico de necesidades de información para desarrollar productos de difusión

4

Certificar a estudiantes y profesores

5

Trabajo final de uso de información

Base (50 horas) y específica

TEMAS	SUBTEMAS	HORAS	TEMAS	SUBTEMAS	HORAS
Sistema Nacional de Información Estadística y Geográfica	Sistema de Planeación Democrática SNIEG INEGI como coordinador Red Nacional de Información Información de Interés Nacional Programa de Estándares Estadísticos y Geográficos Internacionales	4	Visualizadores de datos	México en cifras Reloj de Censos Económicos Tableros estadísticos Tableros de Indicadores Económicos Gráficas dinámicas	36
Conociendo México a través del sitio INEGI	Del INEGI: - Objetivos y funciones - Principales proyectos - Productos y servicios - Página en internet		Geovisores	DENUE Espacio y Datos de México Inventario Nacional de Viviendas Mapa Digital de México SCINCE	
Demografía y sociedad	Censos y Conteos Encuestas Registros Administrativos – Estadísticas Históricas		Biblioteca digital	Publicaciones Mapas Archivo Histórico	
Economía y Sectores Productivos	Censos Encuestas Registros Administrativos – Estadísticas Índices de Precios Sistema de Cuentas Nacionales Históricas		Bases de datos	Descarga masiva Datos abiertos Microdatos	
Geografía y Medio Ambiente	Catastro y Gestión Territorial Imágenes del Territorio Mapas Marco Geodésico Marco Geoestadístico Medio ambiente		Banco de indicadores	Banco de Indicadores Banco de Información Económica	
Gobierno, Seguridad y Justicia	Censos Encuestas Registros Administrativos – Estadísticas Históricas				
TEMAS	SUBTEMAS	HORAS	TEMAS	SUBTEMAS	HORAS
			Habilitación de Asesores	Taller de Formación de Instructores Atención al público	10
TEMAS ESPECÍFICOS	SUBTEMAS	HORAS			
Acorde a las necesidades detectadas	Acorde a demanda				

Instructores INEGI: ámbito estatal, regional y central

Alejandra Yépez /DRCS

Ana G. Reyes /DRCS

Antonia Cervantes /CEMO

Armando Reyes/CEMO

Claudia Edith López / OC

Lizbeth Rocha/DRCS

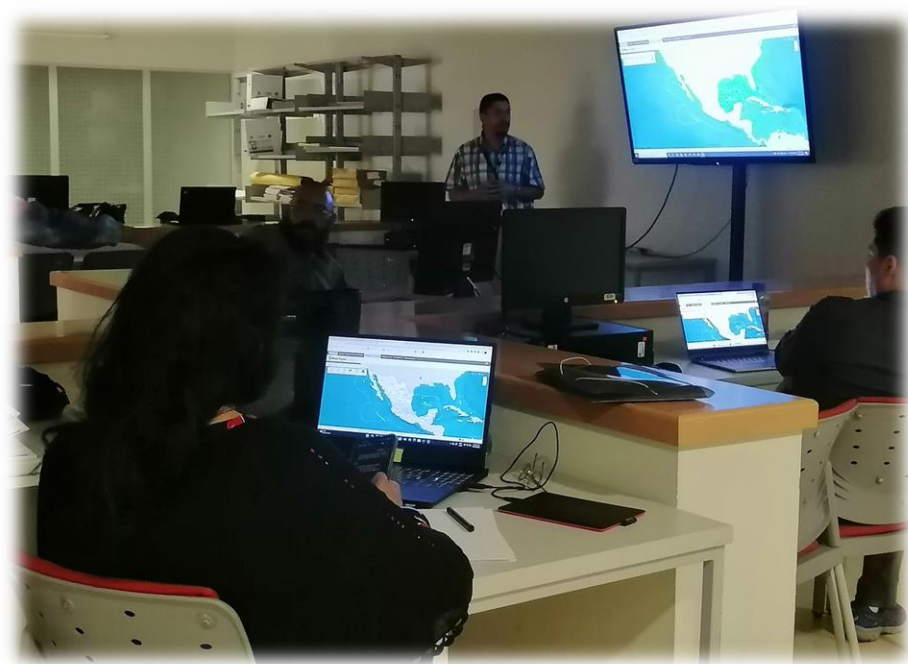
Luisa Montoya / OC

María E. Sánchez /DRCS

María Inés López / CEMO

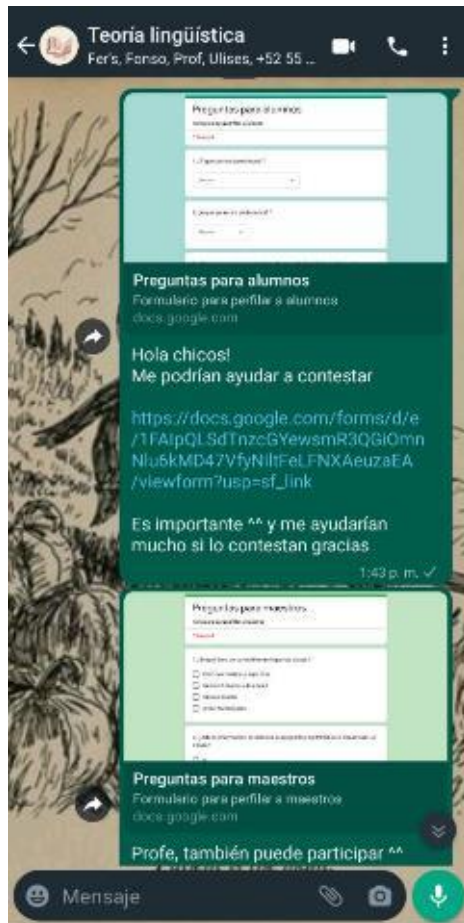
Rafael Espinosa / DRCS

Víctor M Reyes /DRCS



Diagnóstico de necesidades de información

Difusión para participar en el diagnóstico



Diagnóstico de necesidades de información

Resultados

171 alumnos

- 82% conoce la página del INEGI
- 70% considera que no es sencillo buscar información en el sitio del INEGI
- 80% de los alumnos encuestados no se enteró de las capacitaciones

34 maestros

- 91% que ha solicitado el uso de la información del INEGI a sus alumnos
- 69% considera que no es sencillo encontrar la información en el sitio del INEGI
- 60% no se enteró de las capacitaciones

*Participantes en 8 días

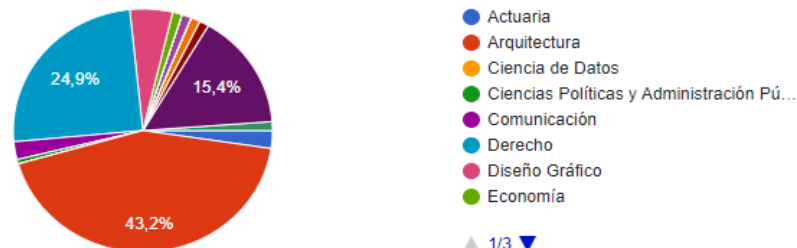
Diagnóstico de necesidades de información

 Copiar

Resultados

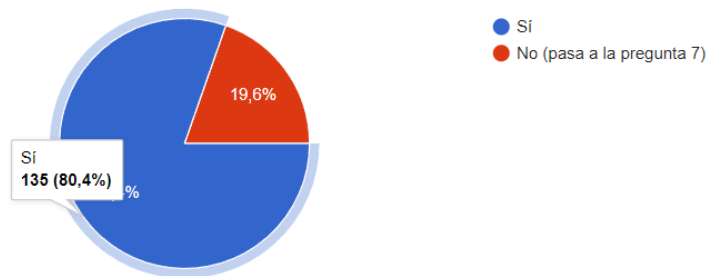
1. ¿A qué carrera perteneces?

169 respuestas



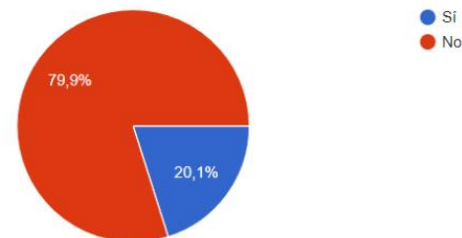
3. ¿Conoces la pagina del Instituto Nacional de Estadística y Geografía (INEGI)?

168 respuestas



9. ¿Has escuchado sobre las capacitaciones que ofrece la FES Acatlán sobre uso y manejo de la información estadística y geográfica del INEGI?

169 respuestas



Propuestas realizados por los embajadores

Participantes



sociología, arquitectura, derecho,
matemáticas, economía, finanzas y de
posgrado en urbanismo

26 participantes (23 alumnos y 3 profesores)

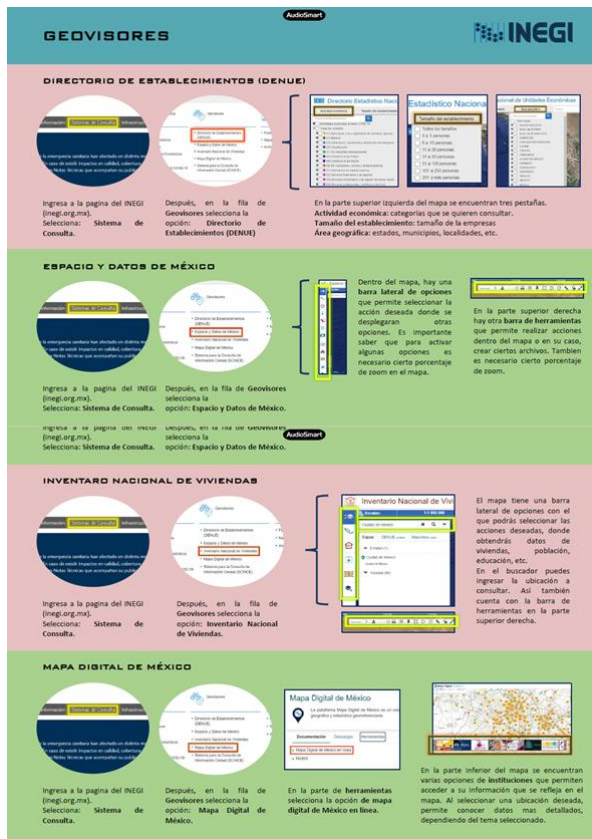
- ☐ Capacitación
- ☐ Certificación





Productos de difusión

Infografías



GEOVISORES

DIRECTORIO DE ESTABLECIMIENTOS (DENUE)

Ingresar a la página del INEGI (inegi.org.mx).
Selección: Sistema de Consulta.

Después, en la fila de Geovisores seleccionar la opción: Directorio de Establecimientos (DENUE).

En la parte superior izquierda del mapa se encuentran tres pestañas.
Actividad económica: categorías que se quieren consultar.
Tamaño del establecimiento: tamaño de la empresa.
Área geográfica: estados, municipios, localidades, etc.

ESPACIO Y DATOS DE MÉXICO

Ingresar a la página del INEGI (inegi.org.mx).
Selección: Sistema de Consulta.

Después, en la fila de Geovisores seleccionar la opción: Espacio y Datos de México.

Después, en la fila de Geovisores seleccionar la opción: Espacio y Datos de México.

INVENTARIO NACIONAL DE VIVIENDAS

Ingresar a la página del INEGI (inegi.org.mx).
Selección: Sistema de Consulta.

Después, en la fila de Geovisores seleccionar la opción: Inventario Nacional de Viviendas.

MAPA DIGITAL DE MÉXICO

Ingresar a la página del INEGI (inegi.org.mx).
Selección: Sistema de Consulta.

Después, en la fila de Geovisores seleccionar la opción: Mapa Digital de México.

En la parte inferior del mapa se encuentran varias opciones de localizaciones que permiten acceder a su información que se refleja en el mapa. Al seleccionar una ubicación deseada, permite conocer datos más detallados, dependiendo del tema seleccionado.



PROFESORES ¿SABÍAN QUÉ?

El Instituto Nacional de Estadística y Geografía (INEGI) puede ser una herramienta útil para preparar tus clases...

¡Visita tu dinámica página web!

El INEGI cuenta con un sitio de Internet que puedes consultar para complementar tus clases e investigaciones. Ahí contarás con un fácil acceso a la información estadística y geográfica, con una gran diversidad temática y con distintos niveles de desagregación.

Integra su información

Mediante las herramientas brindadas por el INEGI se puede tener información de calidad, pertinente, veraz y oportuna en temas relacionados con el territorio, los recursos, la población y economía, lo que te permitirá conocer las características de nuestro país y compartirlo con tus alumnos.

Crea actividades para tus alumnos

Con el fin de incentivar el interés de los estudiantes universitarios, te invitamos a estructurar actividades para tus alumnos, que los motive a interesarse en la captación, procesamiento y difusión de la información proporcionada por el INEGI para seguir enriqueciendo el conocimiento en nuestra Facultad.

Ayúdanos a difundir su importancia

Promover el uso y aprovechamiento de la información estadística y geográfica en la sociedad debe ser de interés común, sobre todo en la comunidad universitaria.

Elaborado por: **Mtra. Mariana González Zamora**



5 Razones DE PORQUE UTILIZAR LA INFORMACIÓN DEL INEGI

Elaborado por Iván Rodríguez

1 ES UNA FUENTE DE INFORMACIÓN OFICIAL

El INEGI es una institución autónoma responsable, confiable, sólida, que genera información estadística y geográfica que está a disposición de la sociedad mexicana.

2 COMO REFERENCIA

La información del INEGI se puede utilizar como referencia en un trabajo escolar. Los datos disponibles son del uso público y son oficiales por lo que ofrecen validez en una investigación científica.

3 OFRECE INFORMACIÓN DEL PASADO

Desde el año de 1983 el INEGI ha generado información estadística del país, actualmente se puede consultar la información de casi 4 décadas en la historia de México.

4 SE PUEDE CONSULTAR DATOS ESTADÍSTICOS ACTUALES

El INEGI ofrece información actual sobre el estado del país en los sectores como: Población, Economía, Educación, Vivienda, Salud, Trabajo, Seguridad y Gobierno entre otros.

5 PROYECCIÓN AL FUTURO

En el INEGI se llevan a cabo proyectos en desarrollo que cuentan con modelos estadísticos innovadores, que tienen como propósito ampliar la oferta de información.

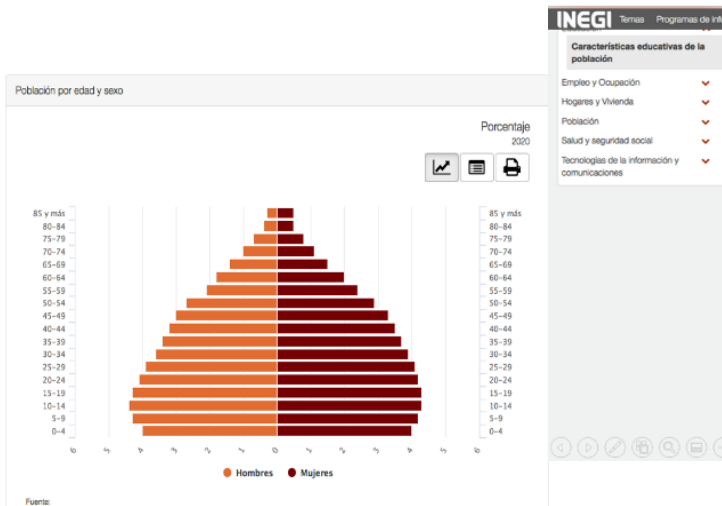
FUENTE DE INFORMACIÓN: www.inegi.org.mx

Productos de difusión

Presentaciones

Puedes encontrar información como por ejemplo;
el nivel educacional de tu localidad

Además
de
encontrar
datos de
los
censos de
población
y
vivienda...



Sabías que en la página del INEGI...



El salario mensual de los servidores públicos, desde municipal, estatal y federal

Los tipos
de
negocios
que
hay
en
tu
localidad





Cont

enido

Entrega de constancias



Trabajo final de uso de información



Universidad Nacional Autónoma de México

Facultad de Estudios Superiores Acatlán

Programa de Certificación como Embajador de Información Estadística y
Geográfica

Martínez Díaz Lizbeth Remedios, 316064189



En el mapa, se nota Xonacatlán de color azul claro, mientras que de color azul fuerte se muestran las zonas urbanas de este

Si bien es posible notar que es un municipio que aún no está del todo urbanizado a pesar que se encuentra relativamente cerca de la ciudad de México, aun así se considera que las zonas Urbanas son mayores en México debido a los



INEGI. Población total según tamaño de la localidad para cada entidad federativa, 1950 - 2010.

INEGI. Censo de Población y Vivienda 2020.

Se puede notar que a pesar de ello la urbanidad

Las zonas Urbanas solo se centran en un lado del municipio mientras que aparentemente las demás zonas son zonas rurales,

"Por mi raza hablará el espíritu"

pág. 2

Mapa temático

A continuación se presentarán mapas temáticos, los cuales INEGI menciona que son la representación de un conjunto de áreas geográficas en las diferentes desagregaciones disponibles presentando cada área en tonalidades de una escala específica de colores correspondientes a la densidad de observaciones de población, hogares censales o viviendas, resultante de la aplicación de un método estadístico de estratificación univariada para el caso de un indicador, o multivariada, cuando se utilizan dos o más indicadores sociodemográficos.



Este mapa temático que se muestra es sobre los números y nombres de la vialidad de Xonacatlán



En este se muestra las manzanas y las poblaciones totales que tienen

"Por mi raza hablará el espíritu"

pág. 4

Trabajo final de uso de información



Facultad de Estudios Superiores Acatlán
Certificación como Embajadores de Información Estadística y



Geográfica
Proyecto Final

Por: Mariana Guadalupe Escobar García

Uno de los estados de la República Mexicana que históricamente tiene los índices más altos respecto a pobreza y carencias en la población es el estado de Chiapas. Ya que como reporta el CONEVAL (2020), la pobreza en esta entidad se ha mantenido por arriba del 70 por ciento desde el año 2016. Situación que posiciona a Chiapas para el año 2020 como el estado con mayor población en situación de pobreza, lo que implica que dicha población carece del acceso a sus derechos sociales, tales como educación; servicios, espacios y calidad en la vivienda; alimentación; servicios de salud y seguridad social (Consejo Nacional de Evaluación de la Política de Desarrollo Social [CONEVAL], 2019). En ese sentido, este trabajo tiene como objetivo identificar la oferta y acceso a los servicios de salud en el caso de estudio del municipio de Villaflores, Chiapas, considerando las características socioeconómicas de la población.

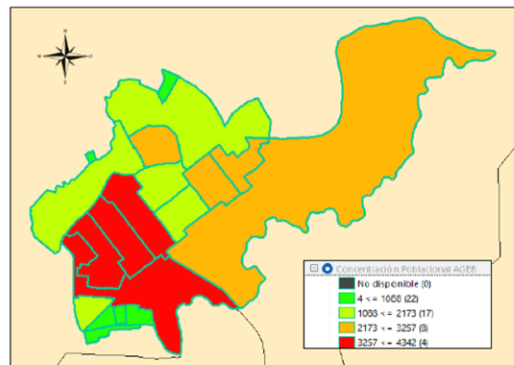
I. CARACTERÍSTICAS GENERALES

Chiapas se encuentra en el sureste mexicano y nuestro caso de estudio en la región VI: Frailesca, que se compone por los municipios de Ángel Albino Corzo, El Parral, La Concordia, Montecristo de Guerrero, Villa Corzo y Villaflores ubicados al suroeste del estado. Villaflores se encuentra ubicado entre los paralelos 16° 09' y 16° 36' de latitud norte y los meridianos 93° 02' y 93° 47' de longitud oeste (Instituto Nacional de Estadística y Geografía [INEGI], 2010). Colinda al norte con los municipios de Jiquipilas, Ocozacoautla y Suchiapa; al este con Suchiapa, Chiapa de Corzo; al sur con Villa Corzo y Tonala; y al oeste con los municipios de Tonala, Arriaga y Jiquipilas.

II. SERVICIOS DE SALUD Y RASGOS SOCIALES

A este respecto, la distribución poblacional en la cabecera municipal corresponde a lo visto en la figura cinco, de donde se puede inferir que su mayor concentración al sur y al este de la localidad.

Figura 5: Distribución poblacional por AGEB de la localidad de Villaflores.



Fuente: Elaboración propia con base en INEGI, 2020b.

Sin embargo, comparándola con la figura seis, destaca que, a pesar de la distribución poblacional en la localidad, los AGEBS donde se encuentra la mayor cantidad de personas afiliadas a servicios de salud se encuentran al suroeste y norte de la localidad, de donde se puede inferir, que si bien existe población con acceso a este derecho social, esta corresponde a AGEBS con poblaciones más pequeñas, dejando en desprovisto de dicho derecho a una buena porción de la población.

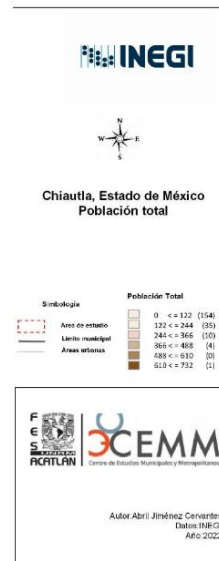
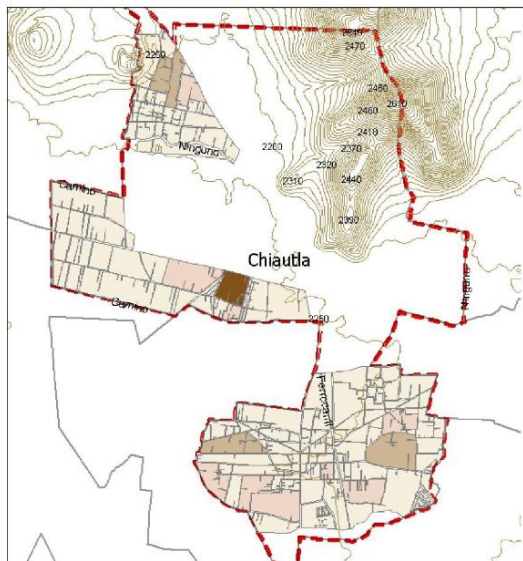
Bibliografía

- Consejo Nacional de Evaluación de la Política de Desarrollo Social [CONEVAL]. (2020). *Anexo Estadístico de Pobreza en México 2016-2020*. México.
- Consejo Nacional de Evaluación de la Política de Desarrollo Social [CONEVAL]. (2019). *Metodología para la medición de la pobreza multidimensional en México*. Tercera Edición. México.
- Gobierno de Chiapas [Chiapas]. (s.f.) *Región VI-Frailesca*. Tuxtla Gutiérrez, Chiapas.
- Instituto Nacional de Estadística y Geografía [INEGI]. (2010). *Compendio de Información geográfica municipal 2010, Villaflores, Chiapas*. México.
- Instituto Nacional de Estadística y Geografía [INEGI]. (2020a). *Marco Geoestadístico*. México.
- Instituto Nacional de Estadística y Geografía [INEGI]. (2020b). *Censo Nacional de Población y Vivienda 2020*. México.
- Instituto Nacional de Estadística y Geografía [INEGI]. (2020d). *Sistema para la Consulta de Información censal 2020*. México.

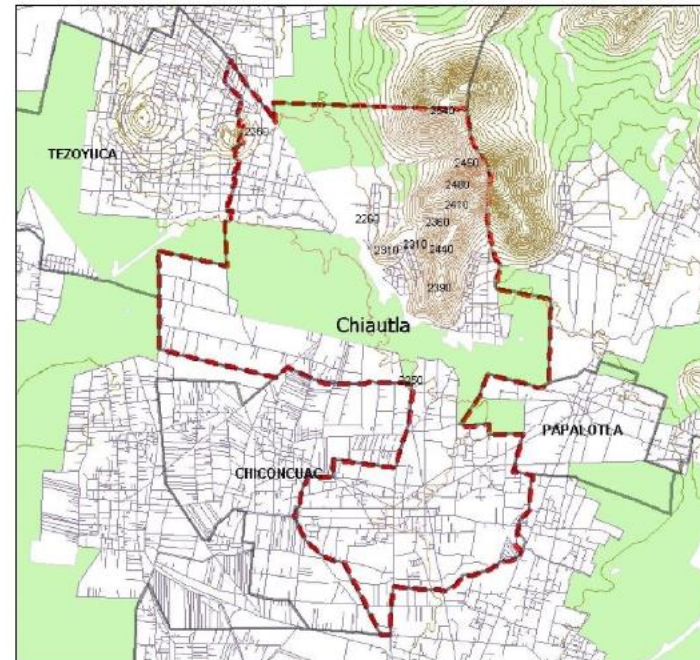
Trabajo final de uso de información

Arc Gis

FUENTE: * INEGI. Encuesta Intercensal 2015 (Tabla elaborada por: Abril Jiménez/agosto 2022).
<http://www.snim.rami.gob.mx/>



Mapa 6. "Población". Datos: INEGI agosto 2022. Elaboración: Abril Jiménez



Mapa 7. "Zonas de cultivo". Datos: INEGI agosto 2022. Elaboración: Abril Jiménez
Actividad económica primaria.

Impacto en la práctica **DOCENTE**

Una profesora que participó en esta capacitación, utilizó los conocimientos adquiridos, para que sus alumnos recurrieran al INEGI como herramienta de análisis y generarán un documento municipal que se integró en 42 páginas.

UNIVERSIDAD NACIONAL AUTÓNOMA DE MÉXICO

FACULTAD DE ESTUDIOS SUPERIORES ACATLÁN

CENTRO DE BARRIO
ATIZAPÁN DE ZARAGOZA, ESTADO DE MÉXICO

INVESTIGACIÓN SOBRE ASPECTOS GENERALES DEL MUNICIPIO Y DEL TERRENO QUE PRESENTAN:

MAGEL ARQUITECTOS

DIEGO ALEXIS LÓPEZ LÓPEZ
LIZBETH GARCÍA GARCÍA
BRIAN MONDRAGÓN ALEGRÍA
MANUEL ANTONIO SALGADO FLORES
CARMEN ENYA SÁNCHEZ HERNÁNDEZ

BAJO LA SUPERVISIÓN DE:

ARQ. ABRIL JIMÉNEZ CERVANTES
ARQ. ALEX NIETO ENRÍQUEZ
ARQ. JUAN MANUEL CORTÉS HERNÁNDEZ





Impacto en la práctica DOCENTE

Objetivo

...recopilar información que ayude a proyectar un Centro de Barrio en el Municipio de Atizapán de Zaragoza.

Este espacio será proyectado con el fin de brindar a las personas del municipio un espacio en el cual puedan realizar actividades tanto deportivas como culturales que ayuden a esta población a crear lazos sociales.

Edafología

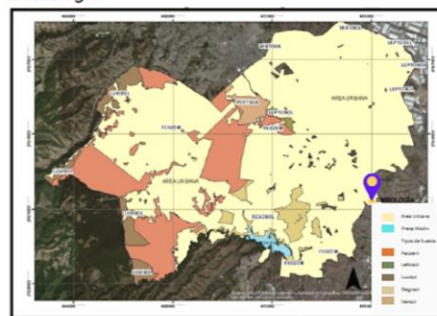


Figura 8 - Mapa de Edafología de Atizapán de Zaragoza

Mapa de Edafología, Atizapán de Zaragoza extraído del Plan Municipal de desarrollo urbano 2021. <https://atizapan.gob.mx/wp-content/uploads/2021/08/PMDU-2021-DOCUMENTO-PAAGA-CONSULTA-ATIZAPAN-05092021.pdf> (Leyenda del Mapa Realizada por Diego Alexis López)

En el municipio de Atizapán de Zaragoza se tiene como suelo dominante el Phaeozem (14%), Regosol (3.5%), Luvisol (2.73%) y Vertisol (1.12%). La información anterior se obtuvo en el Compendio de Información Geográfica municipal del 2010. El porcentaje restante, pertenece a la Zona Urbana y a los cuerpos de agua.

De acuerdo con la ubicación del terreno, tenemos como subunidad del suelo, Regosol, Tienen poco desarrollo y por ello no presentan capas muy diferenciadas entre sí. En general son claros o pobres en materia orgánica.

Tabla de uso de suelos

SUBUNIDAD	USO RECOMENDABLE	RESTRICCIONES
Feozem	Agricultura	Sin restricción.
	Urbano	Inundación de sitios de recepción de escurrimientos.
Luvisol	Forestal	Sin restricción.
	Pecuario	Pendientes pronunciadas que generan erosión.
	Urbano	Baja densidad de uso.
Regosol	Forestal	Sin restricción.
	Pecuario Urbano	Son suelos granulares, sueltos y de fácil erosión.
Vertisol	Agrícola	Dificultades para su labranza por el alto contenido de arcilla
	Forestal	Sin restricción.

Figura 9 - Tabla de Usos de Suelo

Tabla de Usos, recomendables de los tipos de suelos realizada por Lizbeth García García. Información extraída del Plan Municipal de desarrollo urbano 2021. <https://atizapan.gob.mx/wp-content/uploads/2021/08/PMDU-2021-DOCUMENTO-PAAGA-CONSULTA-ATIZAPAN-05092021.pdf>, información consultada el 23 de agosto de 2022

En México constituyen el segundo tipo de suelo más importante por su extensión (19.2%). Muchas veces están asociados con Litosoles y con afloramientos de roca o tepetate. Frecuentemente son someros, su fertilidad es variable y su productividad está condicionada a la profundidad y pedregosidad.

Impacto en la práctica DOCENTE

4.0 EQUIPAMIENTO

Mapa .Unidades de Servicio de Salud en el Municipio de Atizapán de Zaragoza

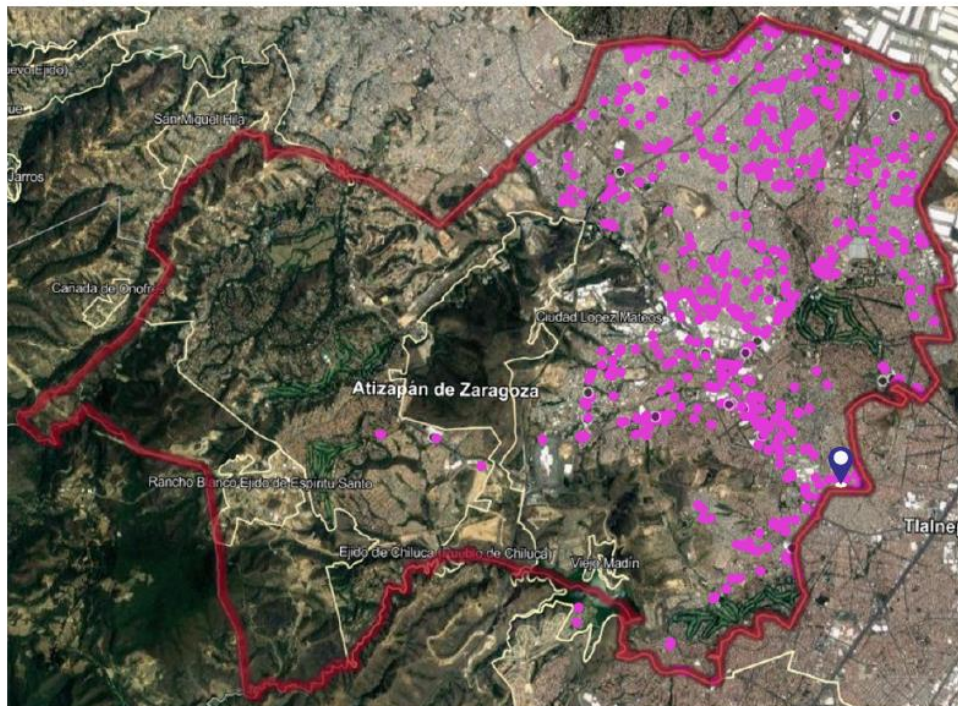


Figura 11. Mapa realizado por: Brian Mondragon Alegria con datos extraídos del INEGI consultados el 20 de Agosto del 2022 Sitio Web: <https://www.inegi.org.mx/app/mapa/denue/>

2.4 Estructura y formación de los suelos (Geología, curvas de nivel, pendientes y edafología)

Geología

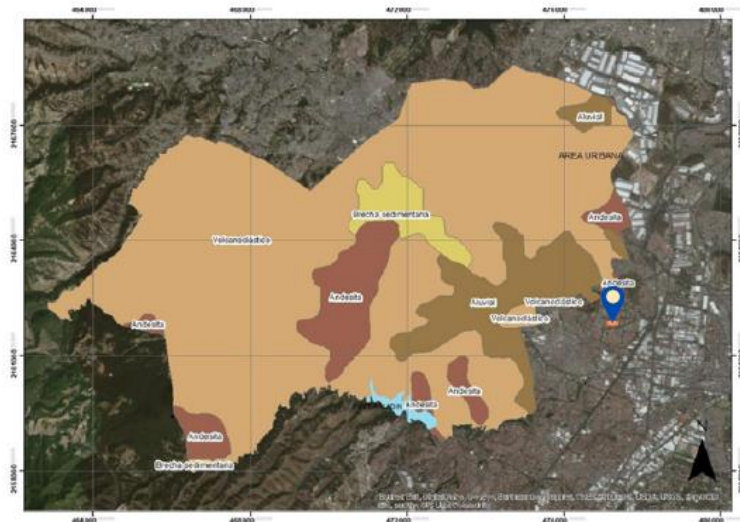
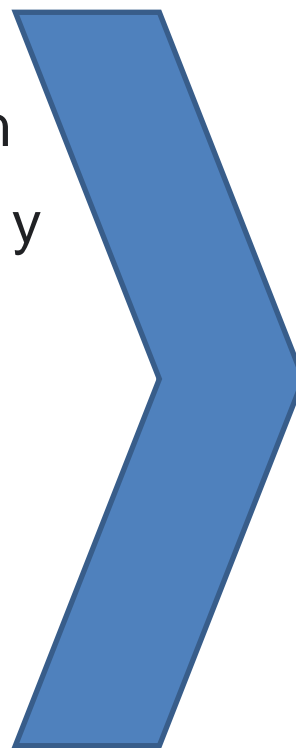


Figura 7 - Mapa Geológico de Atizapán
Mapa Geológico de Atizapán de Zaragoza extraído del Plan Municipal de desarrollo urbano 2021.
<https://atizapan.gob.mx/wp-content/uploads/2021/08/PMDU-2021-DOCUMENTO-PARA-CONSULTA-ATIZAPAN-05082021.pdf>

De acuerdo con el Compendio Municipal del año 2010, el Municipio de estudio, cuenta con rocas volcanoclásticas en la parte noroeste y suroeste del municipio, roca andesita en extremos y parte central.

Resultados

- ❖ Productos de difusión
- ❖ Proyectos de uso de información
- ❖ Encuesta de uso de información y capacitación
- ❖ Aplicación-réplica en docencia
 - Adaptación a la dinámica universitaria
 - Sinergia INEGI-academia-alumnos



Ciudadanización
del uso de la
información

Resultados

Prestadores de servicio social de la carrera de actuario generan información semanal a partir de los datos de INEGI



LAB-MUN
@CEMM_INEGI

¡Mantente conectado, mantente informado!

📎 Educación ⓘ
📅 Se unió en noviembre de 2022

31 Siguiendo 43 Seguidores

Seguido por Centro de Estudios Municipales y Metropolitanos y Efrén Chávez Sotelo

Tweets Tweets y respuestas Multimedia

LAB-MUN @CEMM_INEGI · 6h

En el año 2021 se registraron 17,384 accidentes de tránsito en el Estado de México según datos recabados del [#INEGI](#). 🚗🚑

Las edades con mayor número de accidentes van de los 21-40 años. @CemmAcatlanUNAM



Accidentes de Tránsito registrados en Edomex en 2021

Rango de Edad	Accidentes
0-10	1,200
11-20	2,500
21-30	4,500
31-40	5,500
41-50	3,000
51-60	1,500
61-70	800
71-80	300
81-90	100
91-100	50
Total	17,384



LAB-MUN @CEMM_INEGI · 8h

En el año 2021 se registraron solo 104 accidentes de tránsito en [#Nauclan](#), donde el rango de edad más afectado es de 31-40 años 🙄

¿Tu perteneces a este rango? 🙄
[#INEGI](#) @CemmAcatlanUNAM



Accidentes de Tránsito en el Municipio de Nauclan de Juárez en 2021

Rango de Edad	Accidentes
0-10	5
11-20	20
21-30	25
31-40	40
41-50	10
51-60	5
61-70	2
71-80	1
81-90	1
91-100	1
Total	104

LAB-MUN @CEMM_INEGI · 8h

En el año 2021 se registraron 340,415 accidentes de [#transito](#) en el país, de los cuales el 1.1% derivaron en víctimas mortales según datos recabados del [#INEGI](#) 🚗🚑

@CemmAcatlanUNAM



Accidentes de tránsito en 2021

Modalidad	Accidentes
Carretera	150,000
Carretera Federal	100,000
Carretera Estatal	50,000
Carretera Municipal	40,415
Total	340,415

Siguientes pasos

- Dirigido a estudiantes y profesores, por separado
- Operación mediante grupo reducido de prestadores de servicio social, para garantizar la asesoría como ‘embajadores’
- Desarrollar su proyecto de aplicación a la par de la capacitación recibida
- Seguimiento futuro para medir impacto en estudiantes y profesores, como usuarios y promotores

¡Gracias!