

# Estructura económica de Baja California en síntesis



**INSTITUTO NACIONAL  
DE ESTADÍSTICA Y GEOGRAFÍA**

Instituto Nacional de Estadística y Geografía

**Estructura económica  
de Baja California  
en síntesis**



**INSTITUTO NACIONAL  
DE ESTADÍSTICA Y GEOGRAFÍA**

Obras complementarias publicadas por el INEGI sobre el tema:

SCNM Producto Interno Bruto por entidad federativa, series 2003-2014; Minimonografía Censos económicos 2014 Baja California; Monografía Censos económicos 2014 Baja California.

**Catalogación en la fuente INEGI:**

339.372 Instituto Nacional de Estadística y Geografía (México).  
Estructura económica de Baja California en síntesis / Instituto Nacional de Estadística y Geografía.-- México : INEGI, c2016.

vii, 17 p.

ISBN 978-607-530-041-2.

1. Producto Interno Bruto - Baja California. 2. Baja California – Condiciones económicas - Estadísticas.

**Conociendo México**

**01 800 111 4634**

**[www.inegi.org.mx](http://www.inegi.org.mx)**

**[atencion.usuarios@inegi.org.mx](mailto:atencion.usuarios@inegi.org.mx)**



**INEGI Informa**



**@INEGI\_INFORMA**

DR © 2016, **Instituto Nacional de Estadística y Geografía**

Edificio Sede

Avenida Héroe de Nacozari Sur 2301

Fraccionamiento Jardines del Parque, 20276 Aguascalientes,

Aguascalientes, Aguascalientes, entre la calle INEGI,

Avenida del Lago y Avenida Paseo de las Garzas.

## Presentación

---

El **Instituto Nacional de Estadística y Geografía (INEGI)** presenta **Estructura económica de la Baja California en síntesis**, documento que forma parte de una serie de estudios, los cuales están referidos a las entidades federativas.

El propósito del documento es ilustrar a los usuarios sobre las posibilidades de uso y aprovechamiento de los datos que ofrece la información contenida en el proyecto Producto Interno Bruto por entidad federativa, del Sistema de Cuentas Nacionales de México (SCNM).

La interpretación de los datos se efectúa utilizando gráficas y textos cortos para hacerlo más comprensible y útil a los usuarios interesados en el tema.

## Índice

---

Introducción	VII
¿Cuáles son los sectores más importantes en el estado?	1
¿Cuál es el sector principal?	2
¿Cuál ha sido la evolución de los sectores en el periodo?	4
¿Cómo ha variado la estructura sectorial?	5
¿Cuál es la situación de la economía del estado en el contexto nacional?	6
¿Cuál ha sido su desempeño en los últimos años?	7
¿Cuál ha sido el comportamiento del PIB per cápita del estado?	12
¿Cuáles son las características de las Industrias manufactureras?	13
¿Cómo ha variado la importancia de los principales subsectores?	14
¿Cómo se ubican las manufacturas del estado en el contexto nacional?	16
Consideraciones finales	18
Glosario	19

## Introducción

---

El conocimiento del lugar que ocupa la economía de cada entidad federativa en el contexto nacional, constituye una base fundamental para ubicar su perfil productivo y su nivel de desarrollo relativo.

En este documento se realiza un análisis del Producto Interno Bruto (PIB) de Baja California en el contexto nacional, ubicando en cada caso la participación y el desempeño de la entidad en algunos indicadores económicos relevantes; asimismo, se estudia su estructura económica interna y el comportamiento de los principales sectores de actividad<sup>1</sup> de 2003 a 2014.

El sector más importante en el estado es Industrias manufactureras, el cual concentra más de la quinta parte del PIB local.

De esta información se desprende, entre otras cosas, que con una población de 3 millones 433 mil habitantes<sup>2</sup>, el estado generaba un PIB de 454 mil millones de pesos corrientes en 2014, por lo tanto tenía un PIB per cápita de 132 mil pesos.

---

<sup>1</sup> Según el Sistema de Clasificación Industrial de América del Norte (SCIAN 2007).

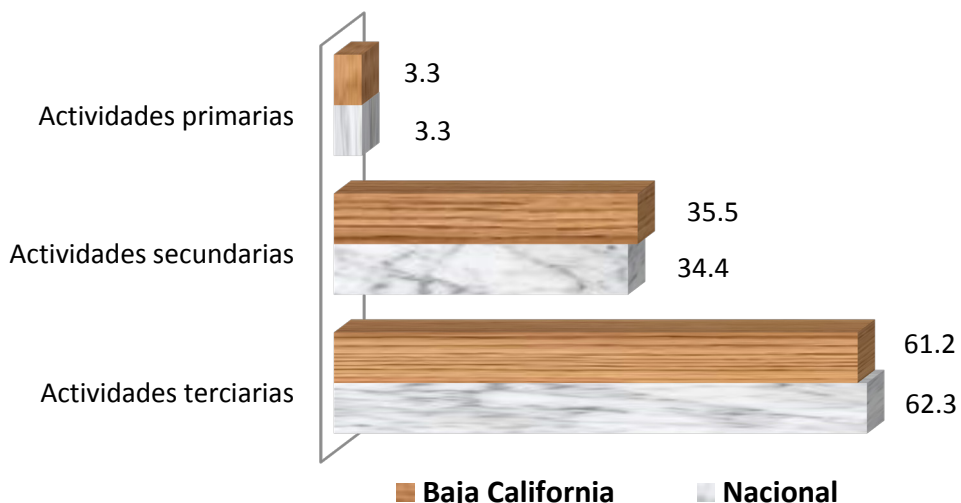
<sup>2</sup> Proyección de población a mitad de año para 2014 del Consejo Nacional de Población.

## La actividad productiva en el estado

Con el fin de ubicar los rasgos principales de la estructura económica de Baja California, en la gráfica 1 se presentan los grandes sectores de su economía en 2014 en valores corrientes; en ella se destaca que a este nivel la estructura del estado es muy parecida a la nacional; así, el sector primario del PIB local, tiene el mismo valor que el promedio nacional; la participación del sector secundario es un poco más alta que dicho promedio, mientras que la participación del sector terciario es un poco menor que el promedio nacional, como se observa en la misma gráfica.

### Distribución de los grandes sectores de la economía de Baja California y del total nacional 2014 (Porcentaje)

Gráfica 1



Fuente: INEGI. SCNM. Producto Interno Bruto por entidad federativa, 2014, valores corrientes.

### ¿Cuáles son los sectores más importantes en el estado?

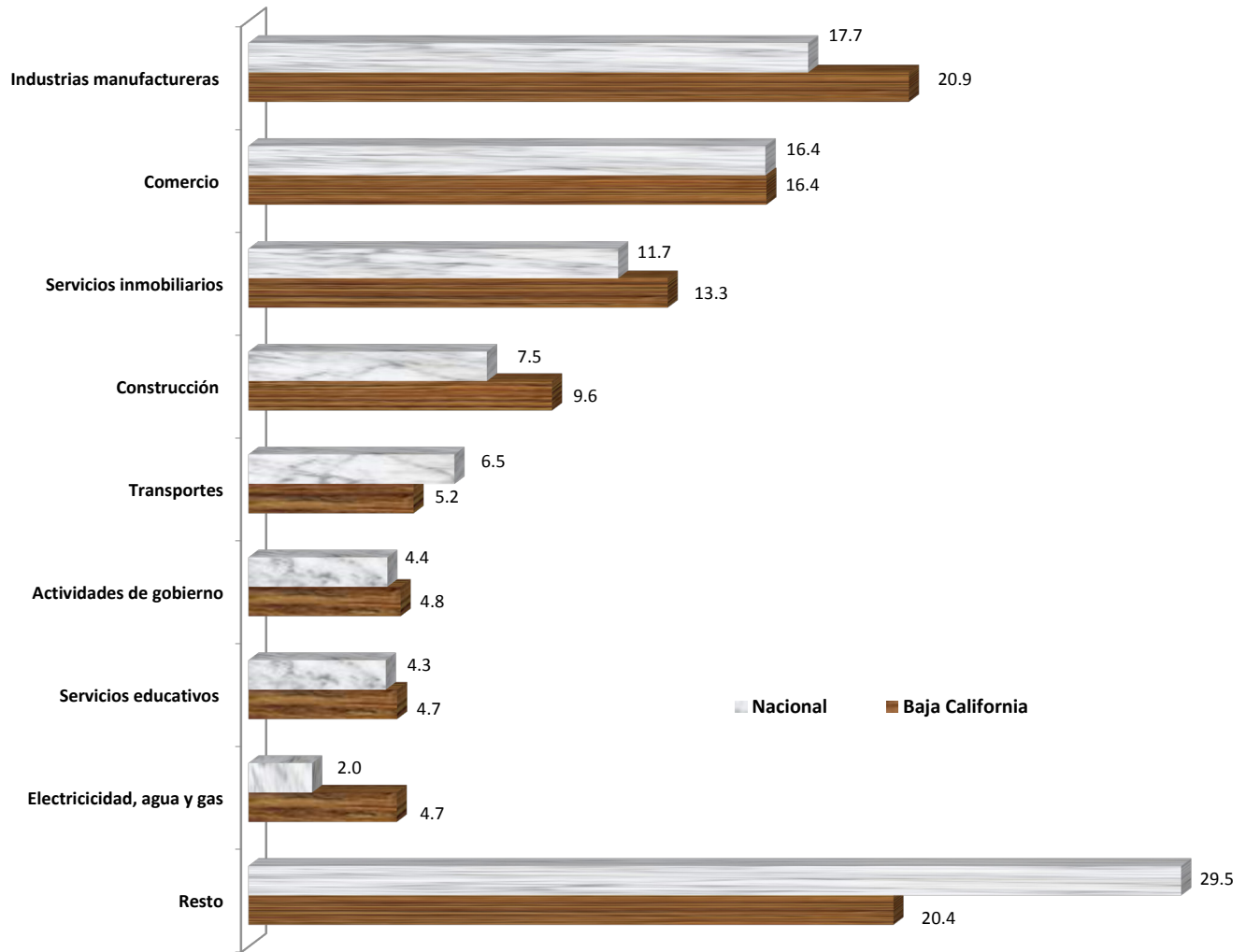
La actividad económica de Baja California se desarrolla en un total de 20 sectores<sup>3</sup> de acuerdo con el Sistema de Clasificación Industrial de América del Norte (SCIAN 2007), en la gráfica 2 se destacan los ocho sectores más importantes en el estado, los cuales conformaban el 79.6% de la actividad económica total.

En la misma gráfica se presenta la estructura económica por sectores de actividad en el estado comparándola con la estructura de la economía nacional en valores corrientes; en ella se observa que Industrias manufactureras tienen la participación más alta en el PIB local, lo cual denota el perfil productivo de la entidad.

Destacan también con una participación importante en el PIB local Comercio y Servicios inmobiliarios.

<sup>3</sup> En la práctica se trabaja con 19 sectores, debido a que el 43 Comercio al por mayor y el 46 Comercio al por menor se consolidan en uno solo.

**Participación de los sectores económicos principales de Baja California en el PIB local y nacional 2014**  
(Distribución porcentual)



Fuente: INEGI. SCNM. Producto Interno Bruto por entidad federativa, 2014, valores corrientes.

**¿Cuál es el sector principal?**

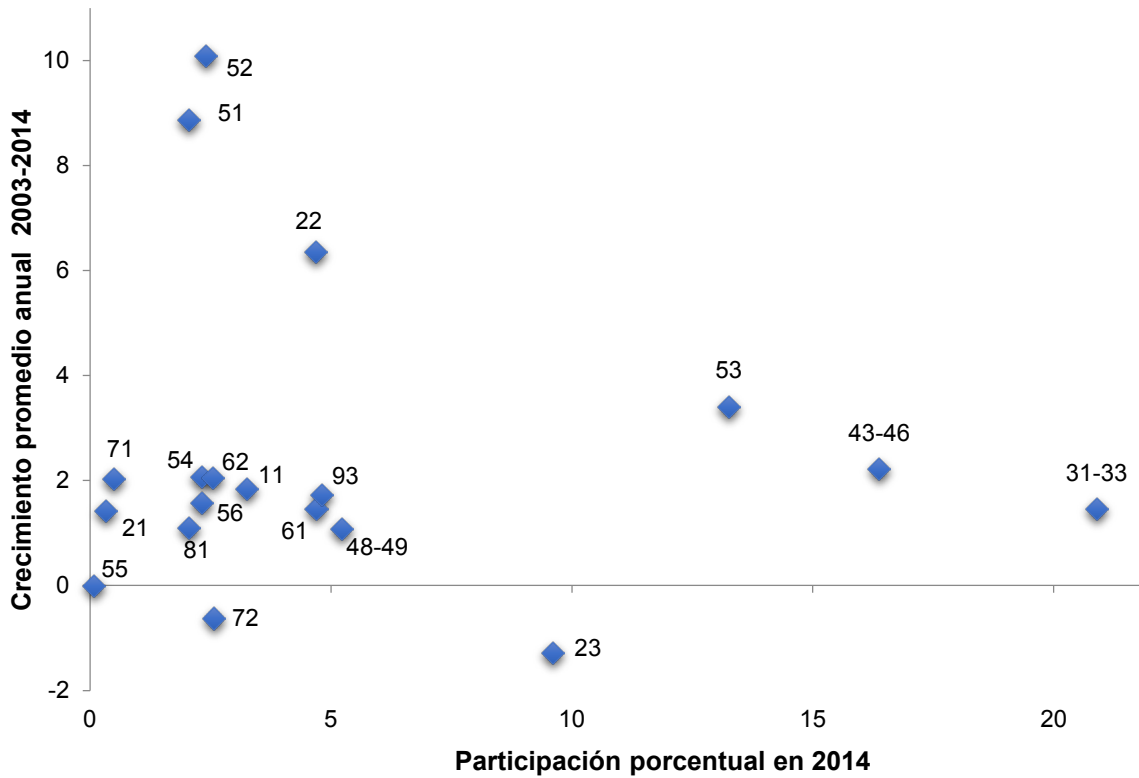
Las Industrias manufactureras son el sector más importante de Baja California, aportaba 21.7% del PIB local en el 2003 en pesos corrientes; esta contribución tuvo una ligera disminución a 20.9% en el 2014, debido a un crecimiento promedio de 1.5% anual real.

Entre los sectores que crecieron más durante el periodo destacan Servicios financieros y de seguros e Información en medios masivos los cuales presentaron tasas de crecimiento real medio anual de 10.1% y 8.9%, respectivamente, cifras muy por arriba del 2.1% que alcanzó el PIB total de la entidad en el periodo; sin embargo, su participación en el PIB estatal en 2014 es relativamente baja, como se aprecia en la gráfica 3.



**Participación y crecimiento promedio anual del PIB por sectores económicos**  
(Porcentaje)

Gráfica 3



**Participación porcentual en 2014**

En donde:

<b>11</b> Agricultura, ganadería, aprovechamiento forestal, pesca y caza	<b>31-33</b> Industrias manufactureras	<b>52</b> Servicios financieros y de seguros	<b>56</b> Servicios de apoyo a los negocios y manejo de desechos y servicio de remediación	<b>72</b> Servicios de alojamiento temporal y de preparación de alimentos y bebidas
<b>21</b> Minería	<b>43 y 46</b> Comercio	<b>53</b> Servicios inmobiliarios y de alquiler de bienes muebles e intangibles	<b>61</b> Servicios educativos	<b>81</b> Otros servicios excepto actividades del Gobierno
<b>22</b> Electricidad, agua y suministro de gas por ductos al consumidor final	<b>48-49</b> Transportes, correos y almacenamiento	<b>54</b> Servicios profesionales, científicos y técnicos	<b>62</b> Servicios de salud y de asistencia social	<b>93</b> Actividades del Gobierno
<b>23</b> Construcción	<b>51</b> Información en medios masivos	<b>55</b> Dirección de corporativos y empresas	<b>71</b> Servicios de esparcimiento culturales y deportivos, y otros servicios recreativos	

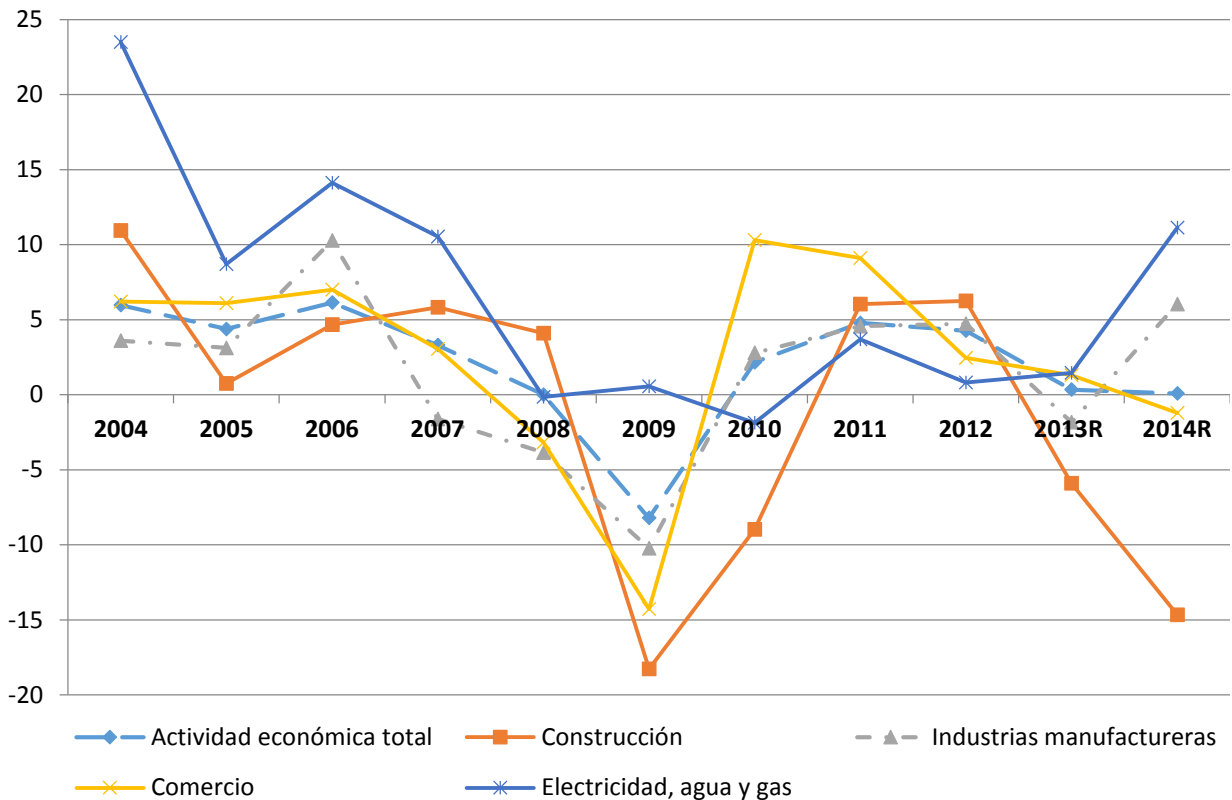
Fuente: INEGI. SCNM. Producto Interno Bruto por entidad federativa, series 2003-2014.

## ¿Cuál ha sido la evolución de los sectores en el periodo?

Otra manera de analizar el desempeño de las actividades económicas más importantes de la economía de Baja California es revisar sus variaciones porcentuales anuales en valores constantes; así, en la gráfica 4a aparecen cuatro de los sectores más importantes por su participación en la economía del estado, en ella se observa que Comercio ha tenido un comportamiento parecido a la actividad económica total, aunque con variaciones más pronunciadas.

**Evolución de las actividades económicas más importantes**  
(Variación porcentual anual)

Gráfica 4a



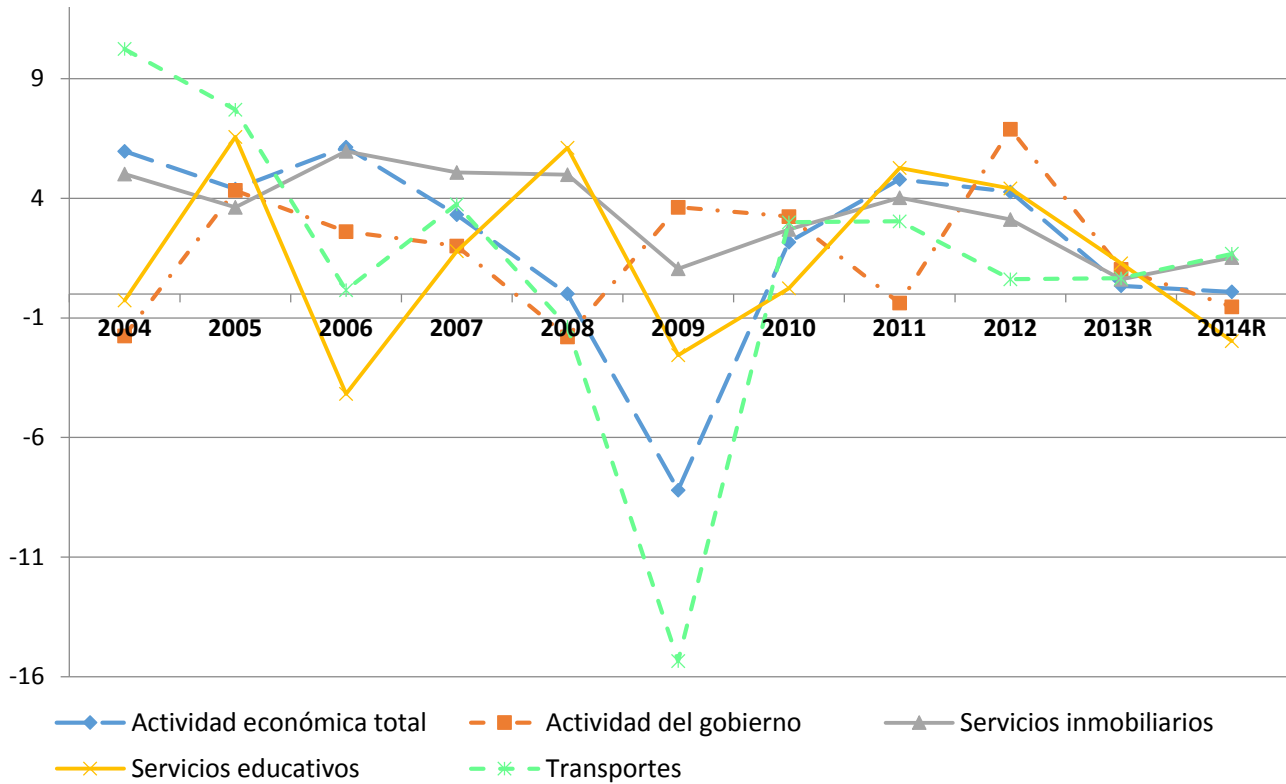
R/ Cifras revisadas.

Fuente: INEGI. SCNM. Producto Interno Bruto por entidad federativa, series 2003-2014, valores constantes de 2008.

Por otro lado, haciendo lo mismo con los otros cuatro sectores importantes en el estado, los cuales están en la gráfica 4b, se aprecia que Transportes tienen un crecimiento irregular en relación con la tendencia general, aun cuando de 2010 en adelante sigue a la actividad económica total del estado.

**Evolución de las actividades económicas más importantes**  
(Variación porcentual)

Gráfica 4b



R/ Cifras revisadas.

Fuente: INEGI. SCNM. Producto Interno Bruto por entidad federativa, series 2003-2014, valores constantes de 2008.

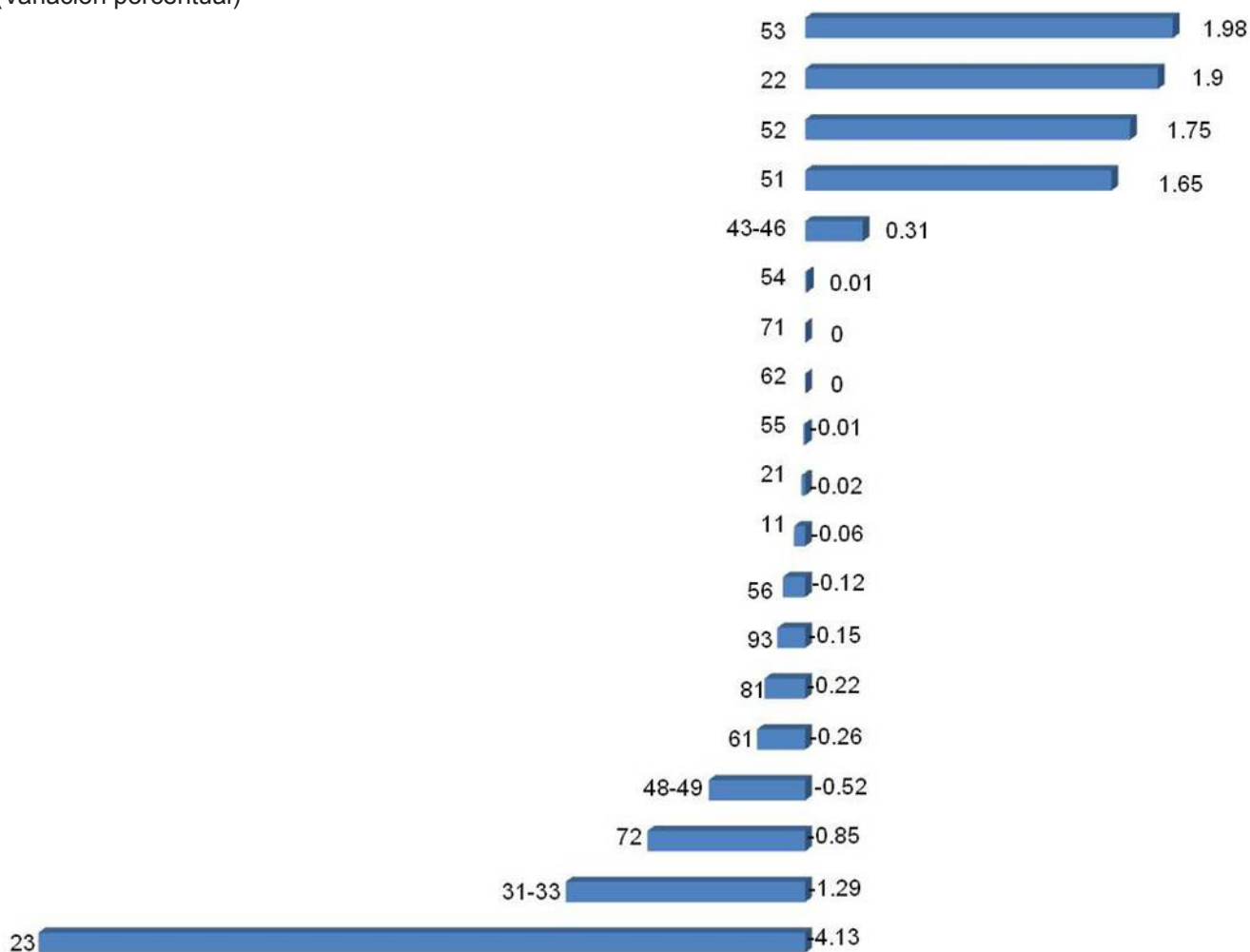
**¿Cómo ha variado la estructura sectorial?**

De los comportamientos observados, se desprende que Servicios inmobiliarios es el sector que más aumenta, casi 2 puntos porcentuales, su participación en el PIB del estado en el periodo 2003-2014; asimismo, tanto Electricidad agua y gas, como Servicios financieros tienen aumentos importantes, como se aprecia en la gráfica 5.

Por el contrario, Construcción disminuye su participación en más de 4 puntos porcentuales; asimismo, las manufacturas también reducen su participación. Es importante aclarar que esto se da aun cuando su tasa de crecimiento en el periodo sea positiva, sólo que menor a la obtenida por otros sectores; es decir esto sólo se refiere a un comportamiento en términos relativos.

**Cambio en la participación de los sectores en el PIB, 2003-2014**  
(Variación porcentual)

Gráfica 5



Fuente: INEGI. SCNM. Producto Interno Bruto por entidad federativa, series 2003-2014, valores constantes de 2008.

**¿Cuál es la situación de la economía del estado en el contexto nacional?**

Anteriormente se vio la evolución de la actividad económica al interior del estado; ahora se verá su lugar en el contexto de todas las entidades federativas del país, en cuanto a la participación del PIB estatal en el PIB nacional y su evolución de 2003 a 2014.

*Participación del PIB estatal en el PIB nacional*

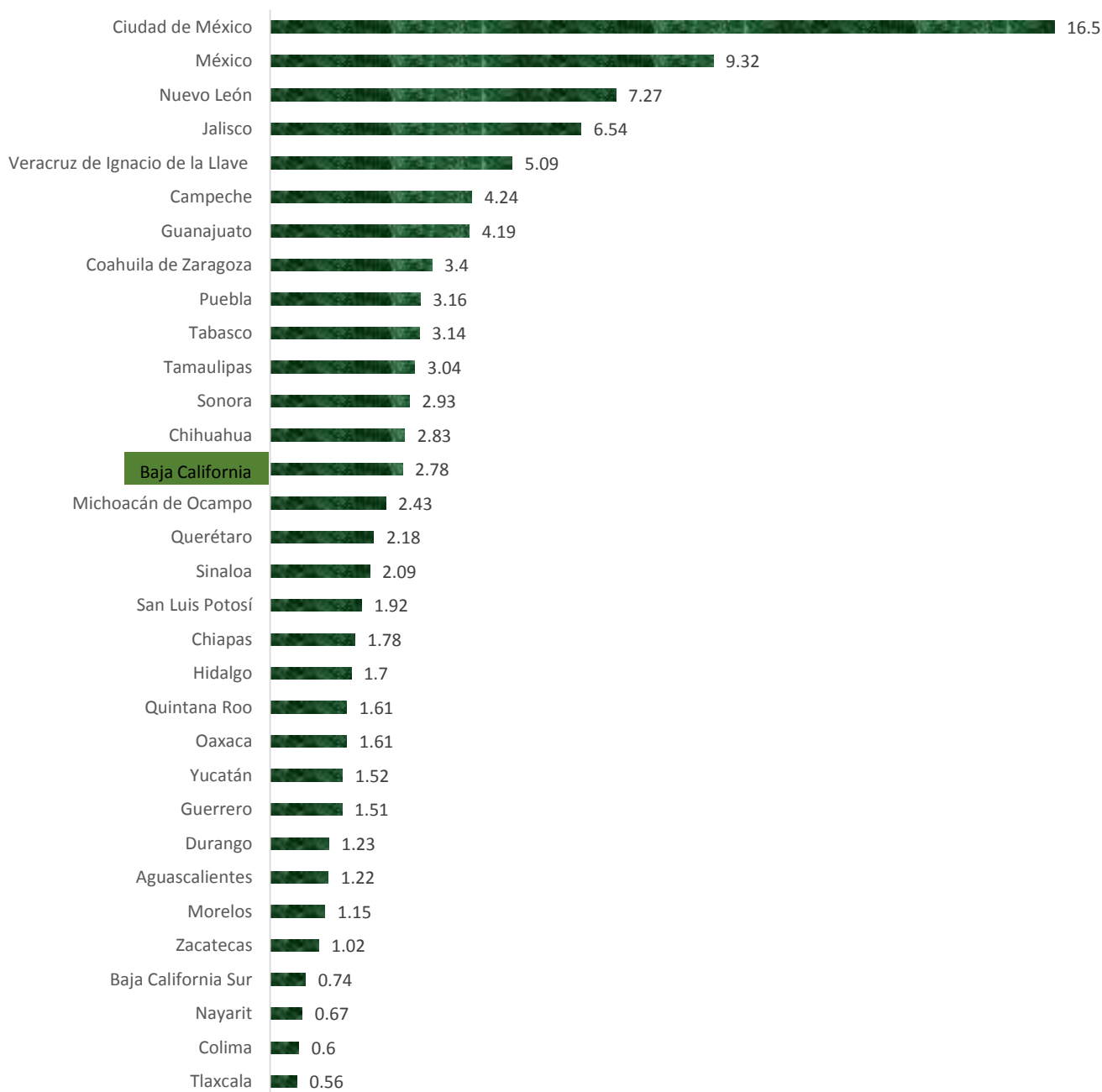
En 2014, el PIB de Baja California asciende a 453 901 millones de pesos corrientes y ocupa el décimo cuarto lugar por el tamaño de su economía a nivel nacional, con 2.78% del total, como se observa en la gráfica siguiente.

## Participación del PIB de las entidades federativas en el PIB nacional

Gráfica 6

2014

(Porcentaje)



Fuente: INEGI. SCNM. Producto Interno Bruto por entidad federativa, 2014, valores corrientes.

### ¿Cuál ha sido su desempeño en los últimos años?

Enseguida se analiza el comportamiento de todas las entidades federativas en cuanto a su participación en el PIB nacional de 2003 a 2014, donde se ubica la participación de Baja California en el PIB nacional, sin considerar el aumento o disminución de los indicadores en términos absolutos, sino sólo en relación con su lugar entre todas las entidades federativas, en el periodo de estudio.

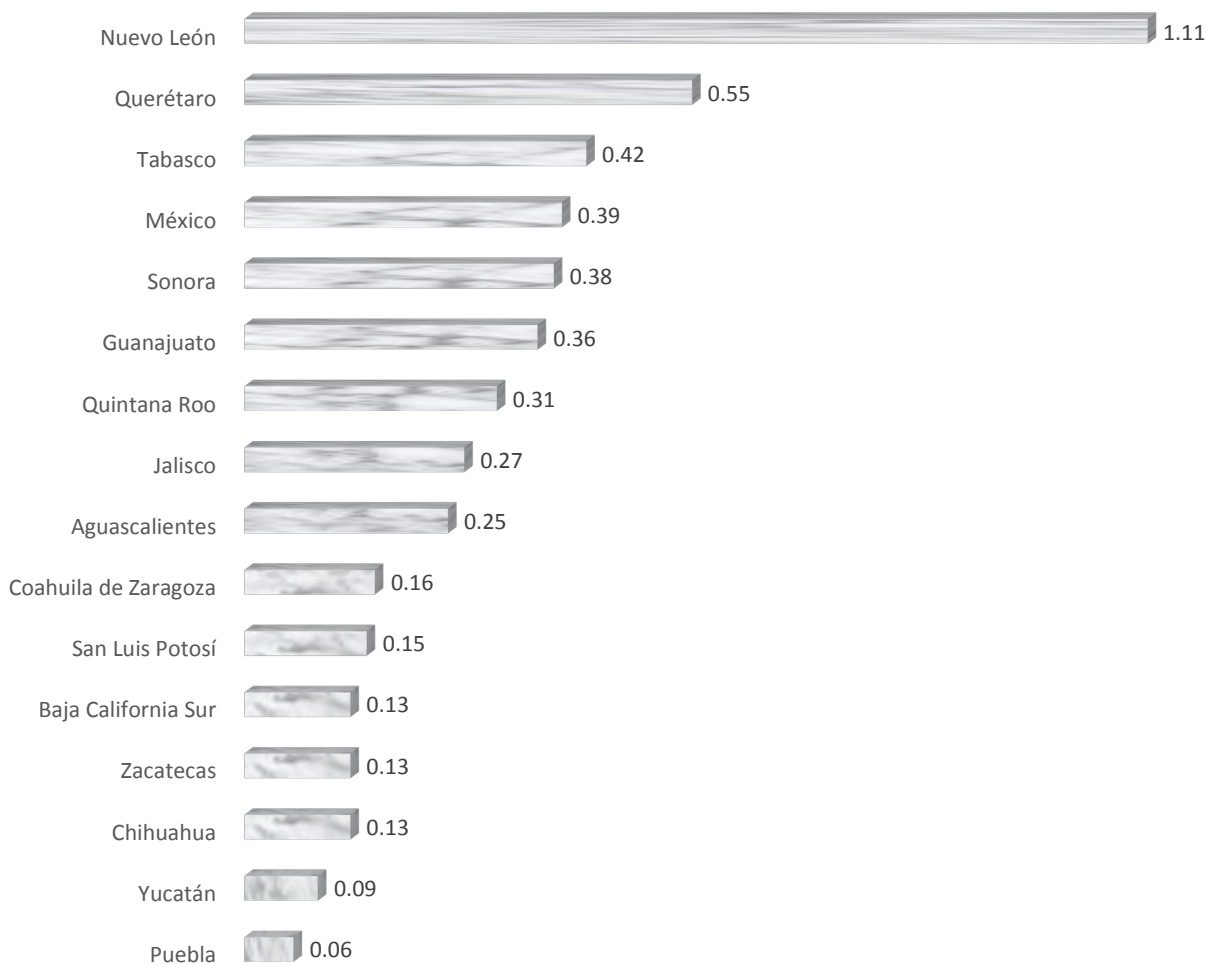
### Cambios en la participación del PIB estatal en el PIB nacional

Las diferencias entre entidades federativas en cuanto a la variación en su participación en el PIB del país dejan ver el dinamismo relativo de cada entidad en el contexto nacional, lo cual está asociado a diferentes factores de orden local y/o nacional. En esta parte, se presentan dos gráficas (7a y 7b) donde aparecen todas las entidades federativas según el porcentaje de variación en su participación en el PIB nacional, del 2003 al 2014.

En la primera gráfica destaca el aumento en la contribución al PIB nacional de Nuevo León y Querétaro en el periodo.

**Cambio en la participación en el PIB nacional  
2003-2014**  
(Variación porcentual)

Gráfica 7a



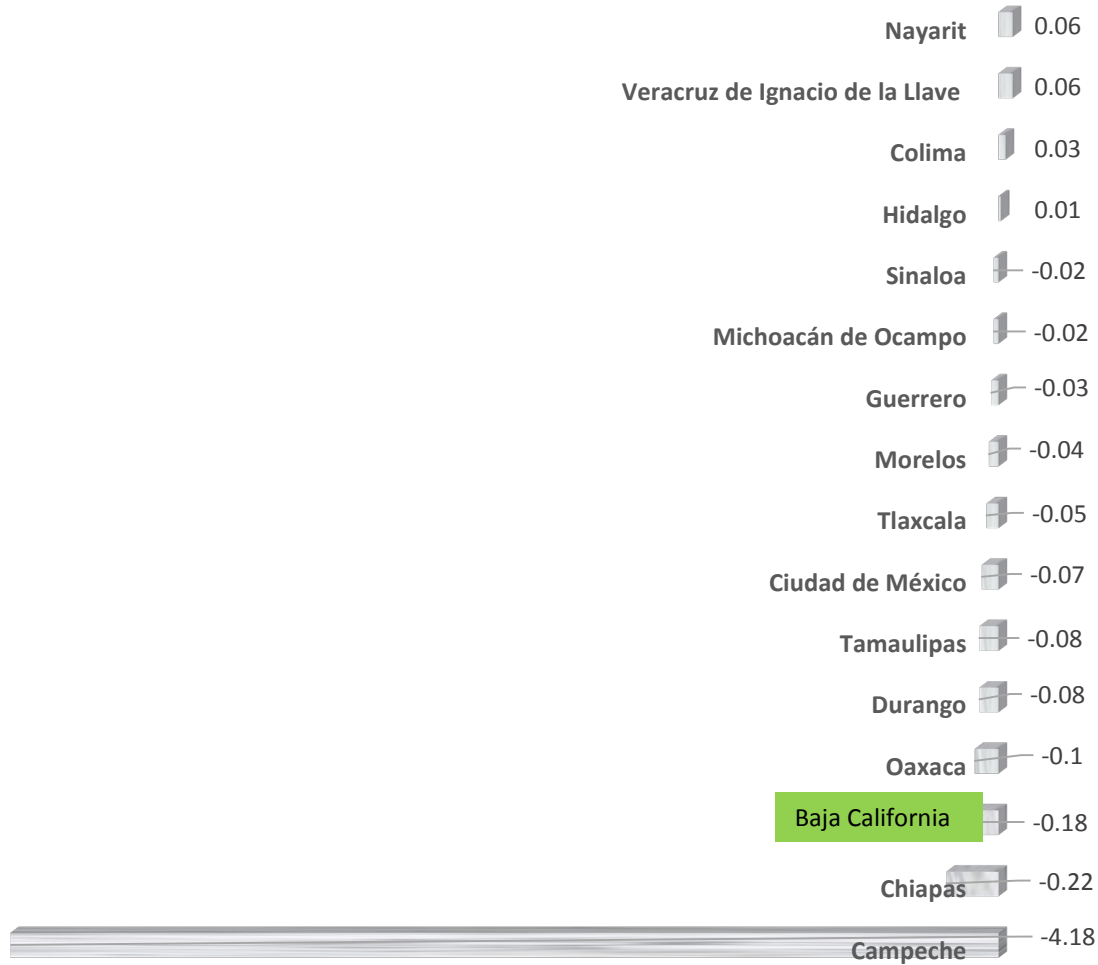
Fuente: INEGI. SCNM. Producto Interno Bruto por entidad federativa, series 2003-2014, valores constantes de 2008.

En la segunda parte de la gráfica, se encuentran las entidades federativas con un desempeño más bajo en el periodo; destaca la importante pérdida en la participación del PIB de Campeche.

Se observa también que la participación del Baja California decrece 0.18 puntos porcentuales en el periodo, por lo cual disminuye su importancia en el contexto nacional.

**Cambio en la participación en el PIB nacional, 2003-2014**  
(Variación porcentual)

Gráfica 7b



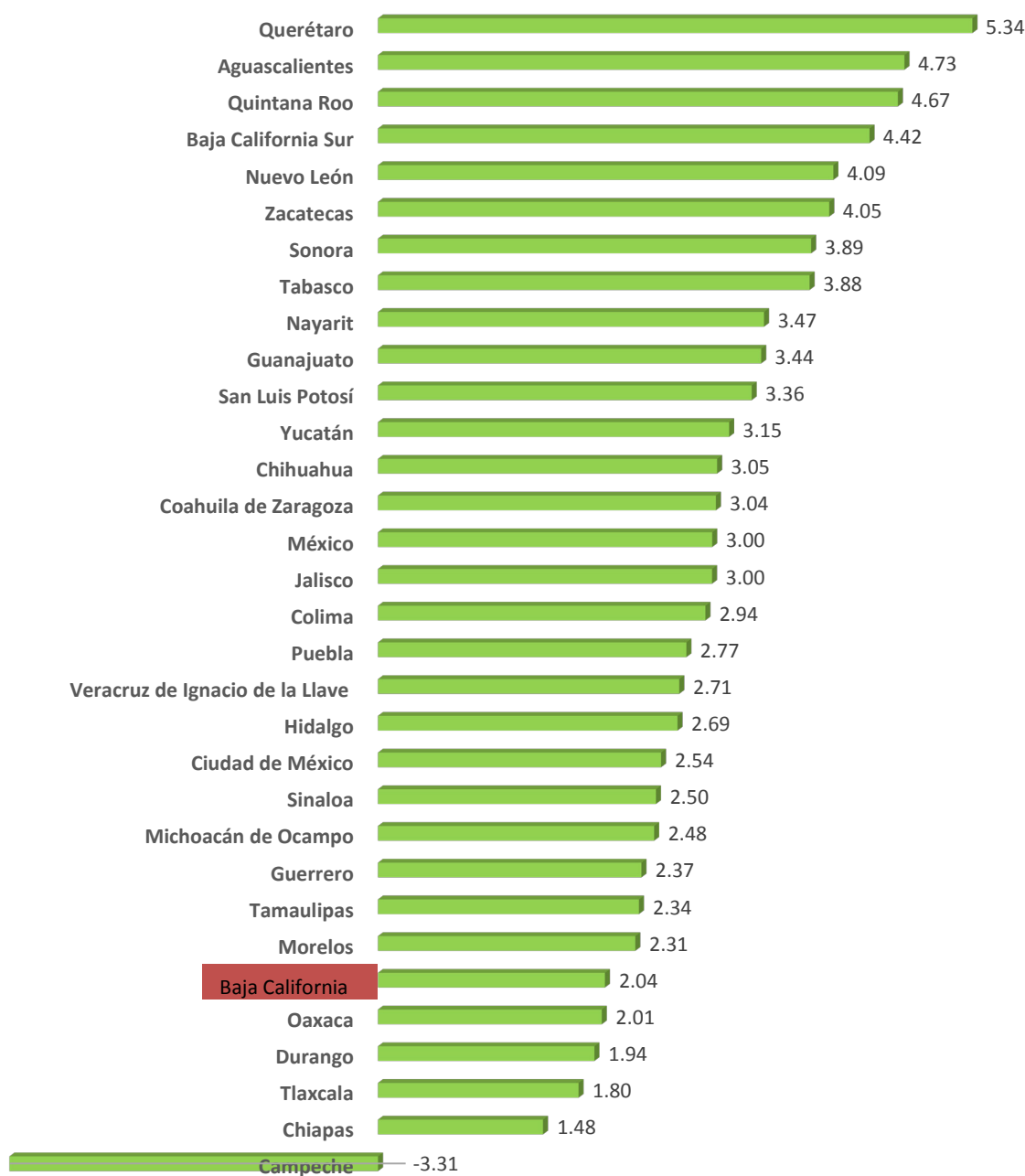
Fuente: INEGI. SCNM. Producto Interno Bruto por entidad federativa, series 2003-2014, valores constantes de 2008.

*El crecimiento del PIB estatal en el contexto nacional*

El crecimiento promedio anual de la economía del estado, en términos reales, fue de 2.04% de 2003 a 2014, por lo cual ocupa el vigésimo séptimo lugar entre las 32 entidades federativas del país, como se observa en la gráfica 8.

**Crecimiento del PIB de las entidades federativas, 2003-2014**  
(Tasa de crecimiento media anual)

Gráfica 8



Fuente: INEGI. SCNM. Producto Interno Bruto por entidad federativa, series 2003-2014, valores constantes de 2008.

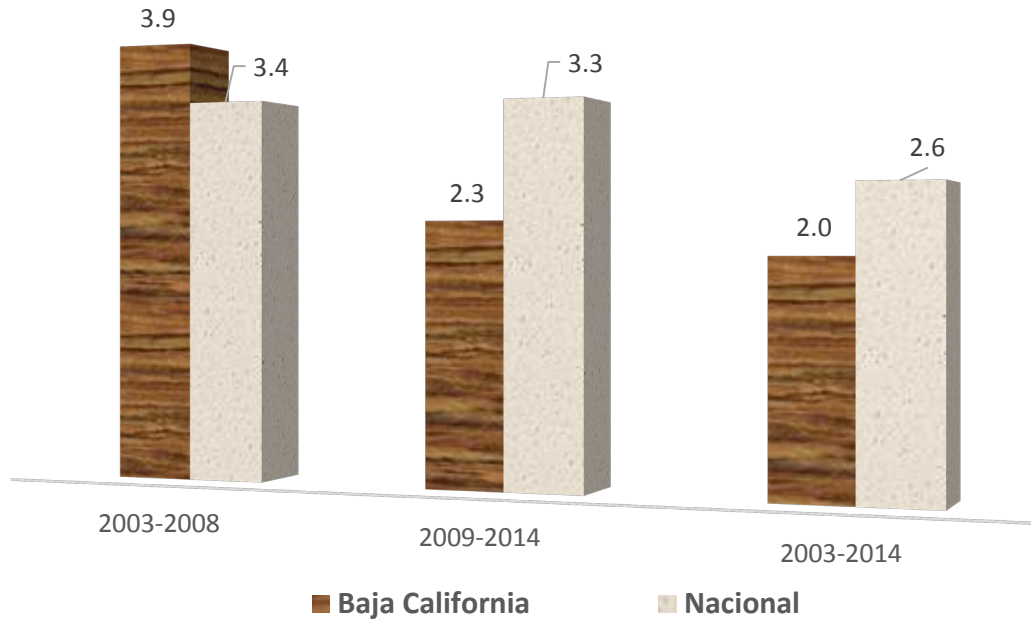
Adicionalmente, se puede comparar el crecimiento real del PIB del Baja California en dos periodos intermedios: el primero 2003-2008 y el segundo 2009-2014 (ver gráfica 9), el cual incluye la caída del PIB en 2009 y la subsiguiente recuperación.

Así, se observa que en el primer periodo el PIB de Baja California tiene un crecimiento más alto que el promedio nacional, mientras que en el segundo es más bajo; lo que lleva a que en el periodo completo el PIB del estado crezca menos que el nacional, como se aprecia en la gráfica siguiente.



**Crecimiento del PIB de Baja California y el nacional en tres periodos**  
(Tasa de crecimiento media anual)

Gráfica 9



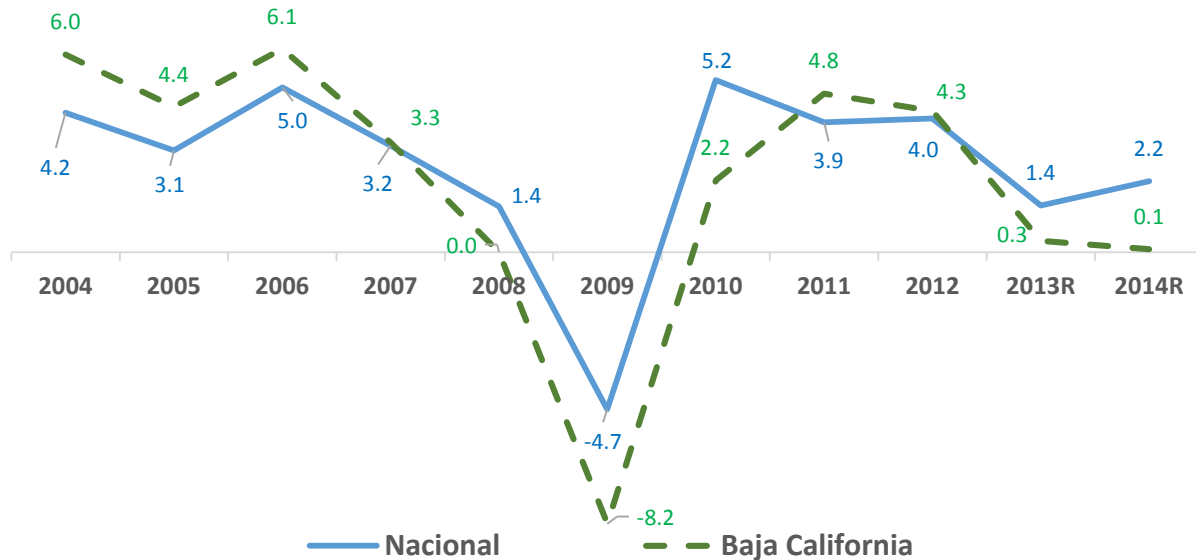
Fuente: INEGI. SCNM. Producto Interno Bruto por entidad federativa, series 2003-2014, valores constantes de 2008.

*Variación anual en el crecimiento de la entidad*

Si se revisa el comportamiento año con año de la economía local y la nacional, se observa que el crecimiento de la economía de la entidad tuvo en 2009 una caída pronunciada, mayor al promedio nacional, cuya recuperación es todavía incierta, como se observa en la gráfica 10.

**Variación anual del PIB en valores constantes**  
(Porcentaje)

Gráfica 10



Fuente: INEGI. SCNM. Producto Interno Bruto por entidad federativa, series 2003-2014, valores constantes de 2008.

## ¿Cuál ha sido el comportamiento del PIB per cápita del estado?

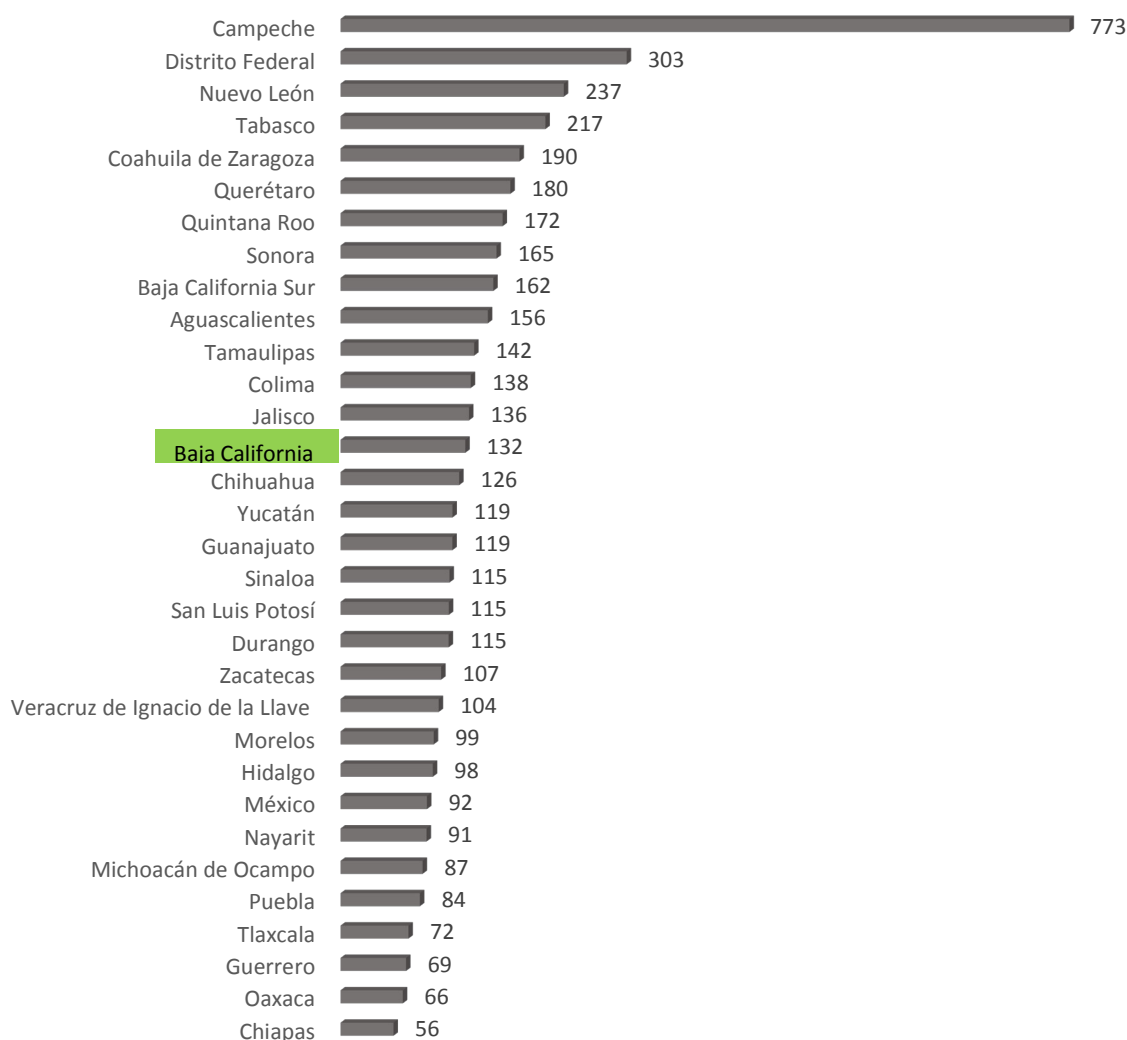
Otra forma de ubicar al estado en el contexto nacional es utilizar el PIB per cápita, que es un indicador que relaciona el tamaño de la economía con el de la población; así, Baja California generaba en el 2014 un PIB de 453 901 millones de pesos corrientes.

Por el tamaño de su población, de 3 432 944 habitantes, es la décimo cuarta entidad federativa más poblada de la República en el mismo año. Así, para el 2014 el PIB por habitante fue de 132 219 pesos corrientes, como se observa en la gráfica 11.

Cabe mencionar que a precios constantes de 2008, el PIB per cápita estatal se incrementó en 1 060 pesos en el periodo 2003-2014; esto es, un 0.09% en promedio cada año.

### PIB per cápita por entidad federativa 2003-2014 (Miles de pesos)

Gráfica 11



Fuente: INEGI. SCNM. Producto Interno Bruto por entidad federativa 2014, valores corrientes.

## ¿Cuáles son las características de las Industrias manufactureras?

Como se vio antes, el sector más importante en Baja California lo conforman las Industrias manufactureras, con una participación en el PIB local de 20.9% en pesos corrientes, por encima del promedio nacional de 17.7% en 2014; por lo cual este sector define en buena medida su perfil económico.

Además, estas actividades tienen importantes efectos multiplicadores sobre el resto de los sectores productivos, por lo cual se consideró conveniente revisar con más detalle sus características; así, en el cuadro 1 se presentan los 12 subsectores o grupo de subsectores en que el SCNM desglosa el sector manufacturero.

### Agrupación de los subsectores de las industrias manufactureras del SCNM

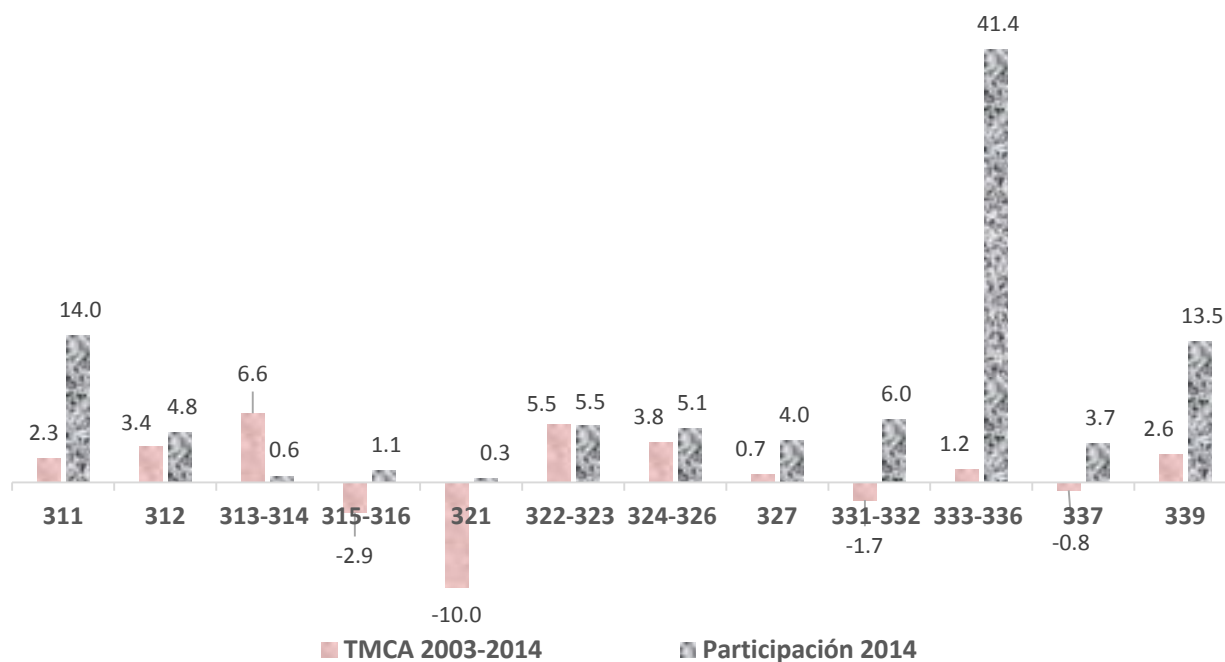
Cuadro 1

311	Industria alimentaria
312	Industria de las bebidas y del tabaco
313-314	Fabricación de insumos textiles y acabado de textiles; Fabricación de productos textiles, excepto prendas de vestir
315-316	Fabricación de prendas de vestir; Curtido y acabado de cuero y piel, Fabricación de productos de cuero, piel y materiales sucedáneos
321	Industria de la madera
322-323	Industria del papel; Impresión e industrias conexas
324-326	Fabricación de productos derivados del petróleo y carbón; Industria química; Industrias de plástico y de hule
327	Fabricación de productos a base de minerales no metálicos
331-332	Industrias metálicas básicas; Fabricación de productos metálicos
333-336	Fabricación de maquinaria y equipo; Fabricación de equipo de computación, comunicación, medición y de otros equipos, componentes y accesorios electrónicos; Fabricación de accesorios, aparatos electrónicos y equipo de generación de energía eléctrica; Fabricación de equipo de transporte
337	Fabricación de muebles, colchones y persianas
339	Otras industrias manufactureras

En la gráfica 12 se incluyen las tasas de crecimiento real de los 12 subsectores o grupos de subsectores, así como su distribución porcentual en valores corrientes en las Industrias manufactureras; lo anterior permite visualizar que los subsectores más importantes (333-336) tienen un crecimiento bajo en el periodo, por lo cual tendería a disminuir su nivel de participación en el PIB manufacturero de la entidad.

### Participación en 2014 y crecimiento 2003-2014 de los subsectores de las Industrias manufactureras (Porcentaje)

Gráfica 12



Fuente: INEGI. SCNM. Producto Interno Bruto por entidad federativa, series 2003-2014.

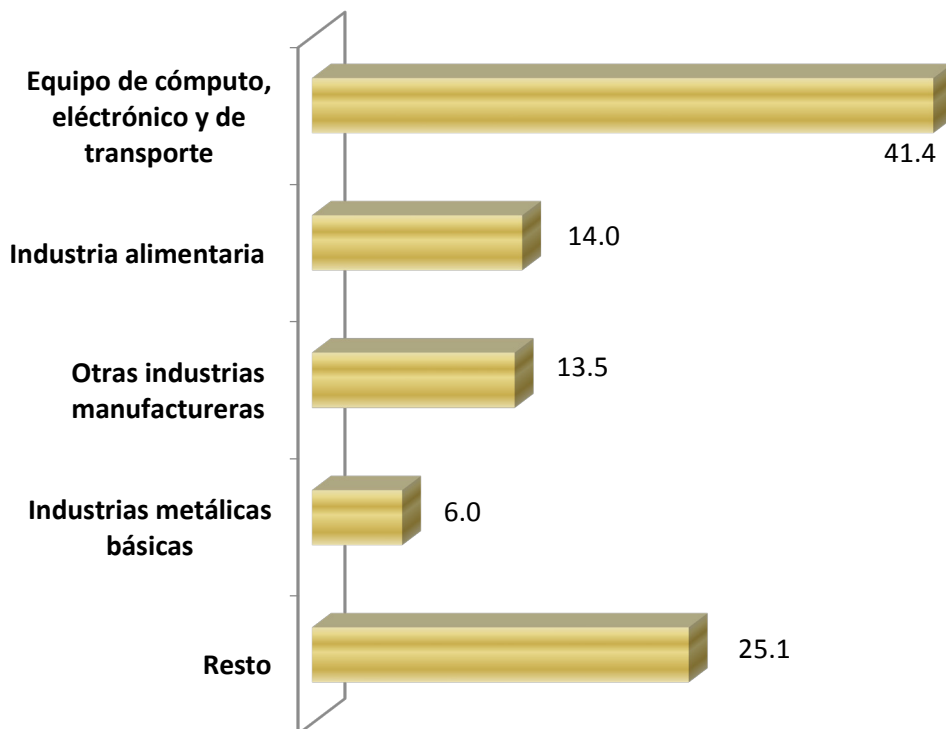
### Los principales subsectores de la industria manufacturera

En el 2014, los subsectores de las Industrias manufactureras más importantes en el estado tomando en cuenta su participación en el PIB manufacturero estatal y siguiendo el desglose que hace el SCNM, aparecen en la gráfica 13 y son: 333-336, *Equipo de cómputo, electrónico y transporte*; 311, *Industria alimentaria*; 339, *Otras Industrias manufactureras*; y 331-332, *Industrias metálicas básicas*, que representan en conjunto 74.9% del PIB manufacturero del estado, como se aprecia en la gráfica siguiente.

### Los subsectores más importantes de las Industrias manufactureras 2014

Gráfica 13

(Distribución porcentual)



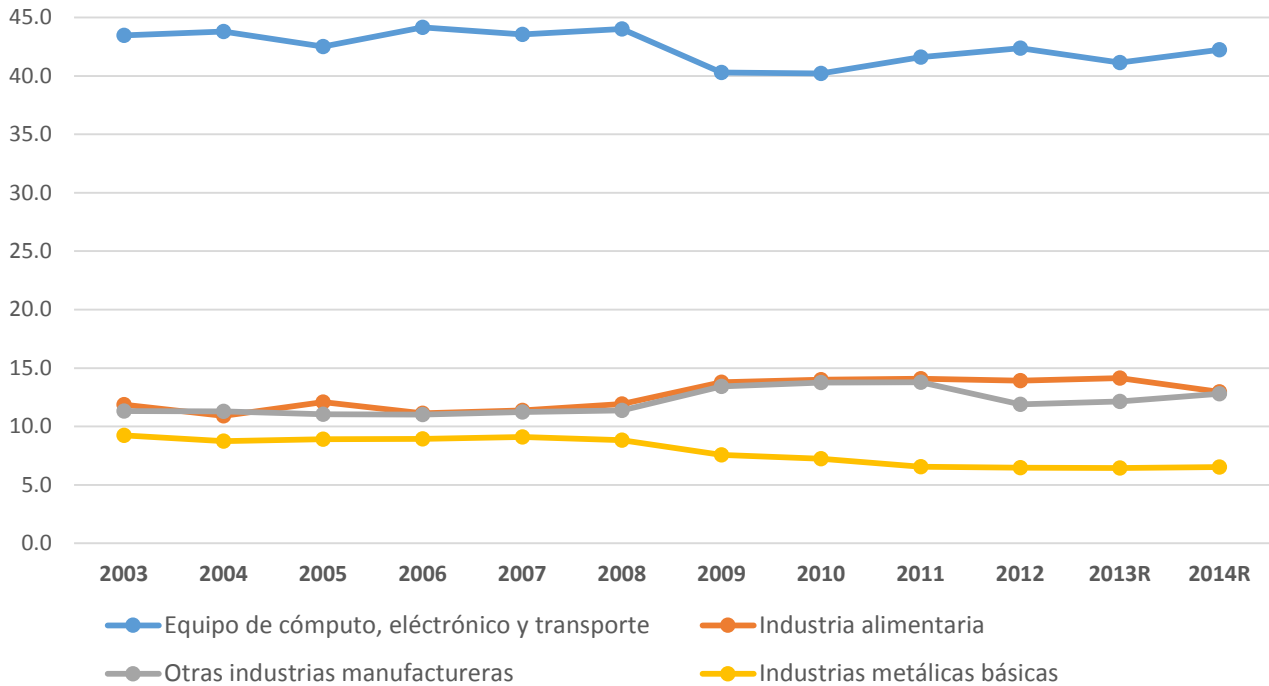
Fuente: INEGI. SCNM. Producto Interno Bruto por entidad federativa, valores corrientes de 2014.

### ¿Cómo ha variado la importancia de los principales subsectores?

Para observar los cambios en la importancia de los subsectores de las Industrias manufactureras en el total del periodo, se puede dar seguimiento a la evolución en valores constantes de su participación en el sector; así, en 2003 *Equipo de cómputo, electrónico y transporte* representaba 43.5% del total, esta proporción disminuyó en 2014 a 42.2% del PIB total de la manufactura en el estado, como se observa en la gráfica 14. El mayor aumento en la participación en el total, de los subsectores más importantes, fue de *Otras industrias*, como se aprecia en la gráfica 15.

**Evolución de los principales subsectores de la Industria manufacturera**  
(Participación porcentual en el total)

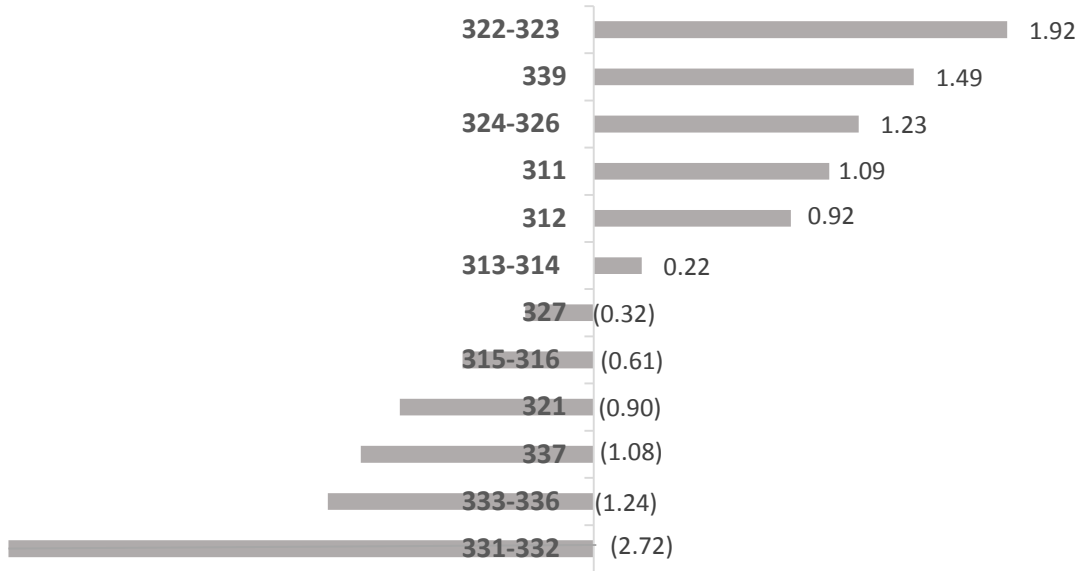
Gráfica 14



Fuente: INEGI. SCNM. Producto Interno Bruto por entidad federativa, series 2013-2014, valores constantes de 2008.

**Cambio en la participación de los subsectores de las Industrias manufactureras 2003-2014**  
(Variación porcentual)

Gráfica 15



Fuente: INEGI. SCNM. Producto Interno Bruto por entidad federativa, series 2013-2014, valores constantes de 2008.

## ¿Cómo se ubican las manufacturas del estado en el contexto nacional?

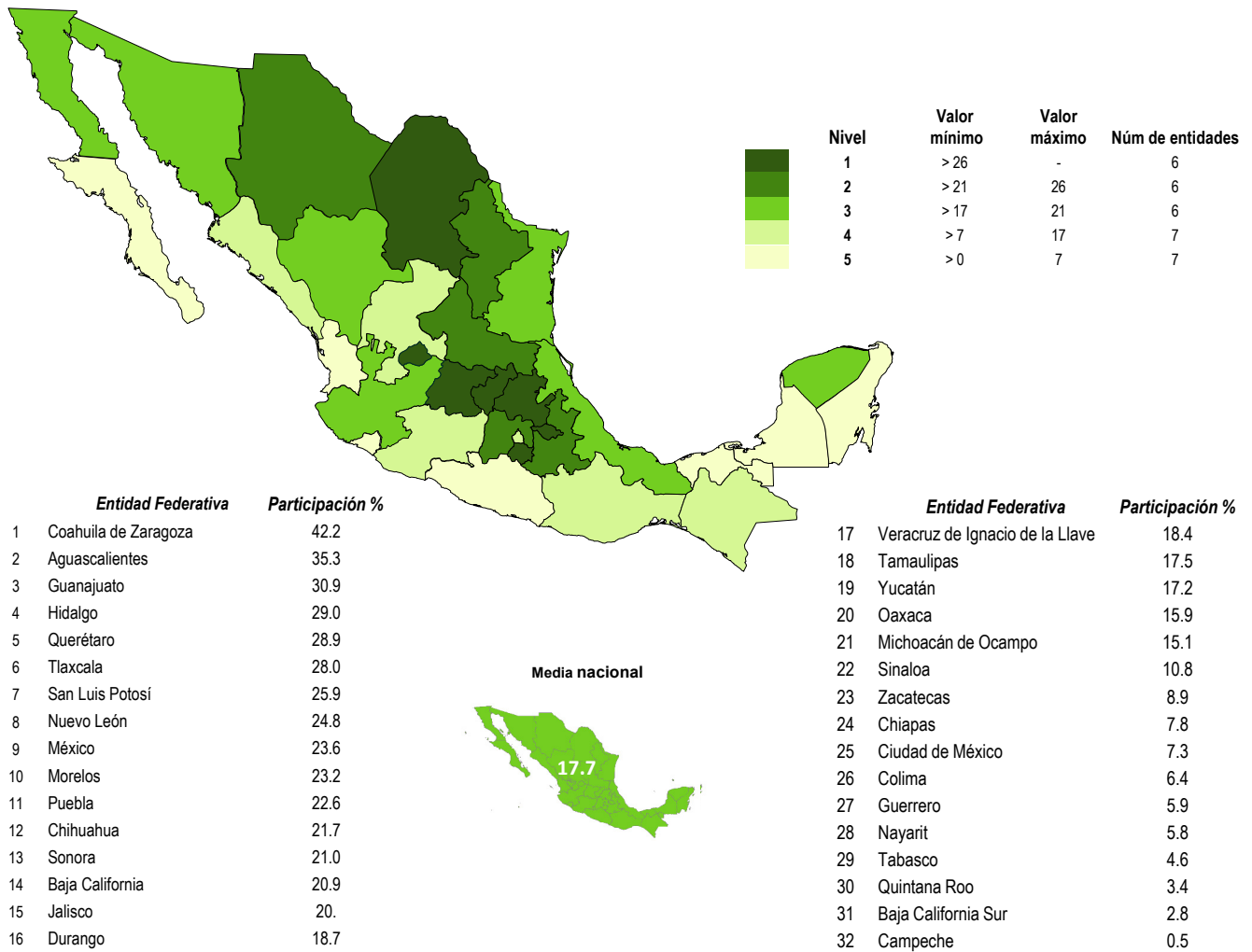
Las entidades federativas experimentan un cierto grado de avance de sus economías en relación con otras entidades; en lo que se refiere a las Industrias manufactureras, éstas tienen importancia en dos niveles: local y nacional; para definir el primero, es necesario tomar en cuenta el lugar que ocupan estas industrias en la actividad productiva total de cada entidad.

### Las Industrias manufactureras de Baja California en el PIB local

Así, en el mapa se aprecia que el estado ocupa el décimo cuarto lugar entre las entidades con mayor participación de las manufacturas en el PIB local; su contribución de 94 822 millones de pesos corrientes en el 2014 representó, en relación con la actividad productiva del estado, 20.9% del total.

### Participación de las Industrias manufactureras en la economía local 2014 (Porcentaje)

Mapa 1



Fuente: INEGI. SCNM. Producto Interno Bruto por entidad federativa, 2014, valores corrientes.

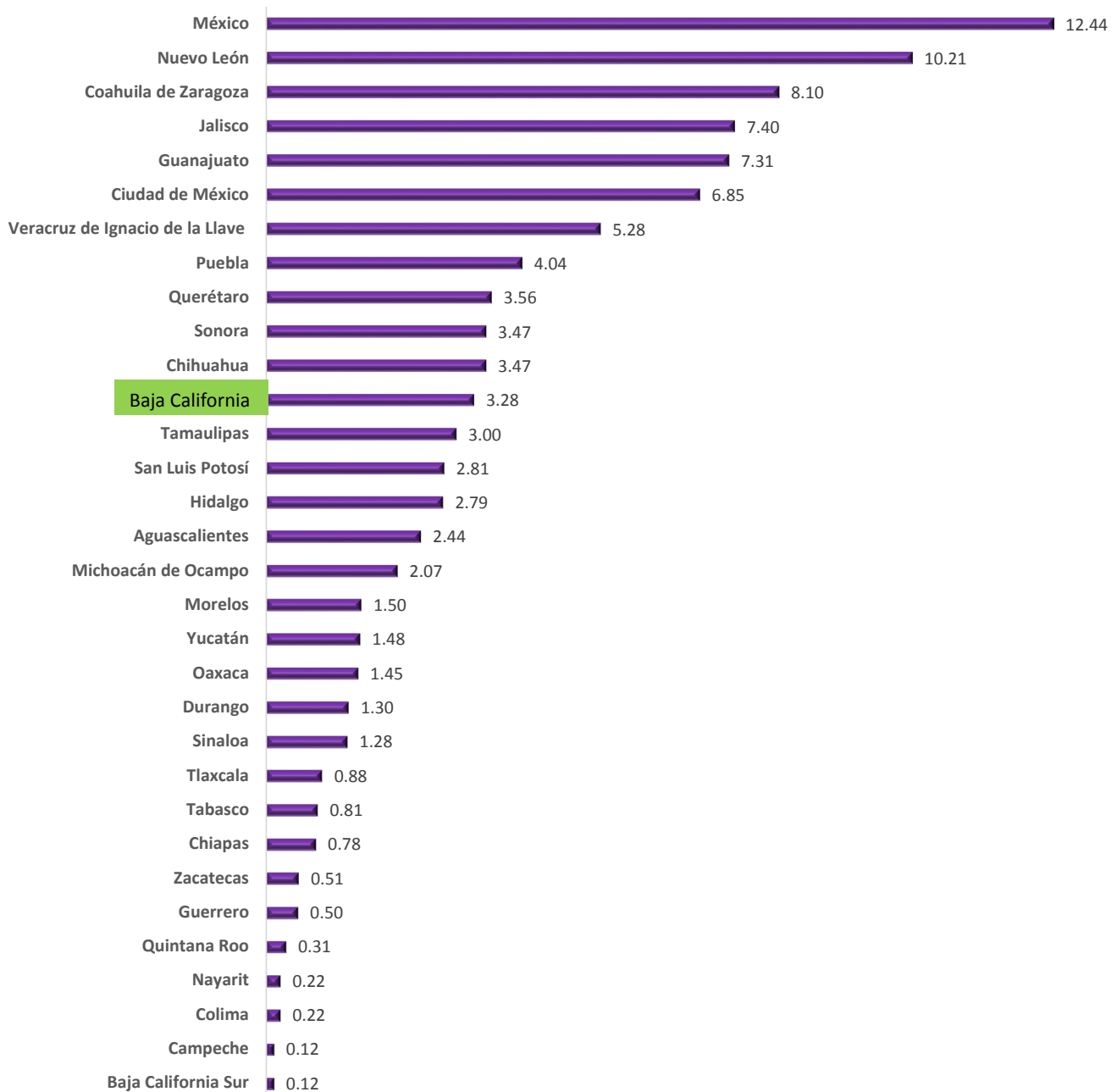
## Participación en las Industrias manufactureras a nivel nacional

De los 16.3 billones de pesos generados por el PIB total a nivel nacional en el 2014 a precios corrientes, las Industrias manufactureras contribuyeron con 17.7%, equivalente a 2.9 billones de pesos; en la gráfica 16 aparecen todas las entidades federativas según su contribución al PIB del sector en 2014.

En esta gráfica se observa que las que tienen mayor contribución son estado de México, Nuevo León, Coahuila de Zaragoza, Jalisco, Guanajuato y Distrito Federal; en conjunto representan más de la mitad de la participación total del PIB del sector.

### Participación de las entidades federativas en el PIB nacional de Industrias manufactureras 2014 (Porcentaje)

Gráfica 16



Fuente: INEGI. SCNM. Producto Interno Bruto por entidad federativa, 2014, valores corrientes.

Así, Baja California ocupa el décimo segundo lugar entre las entidades con mayor participación en el PIB manufacturero nacional; su contribución representó 3.3% del total de las Industrias manufactureras.

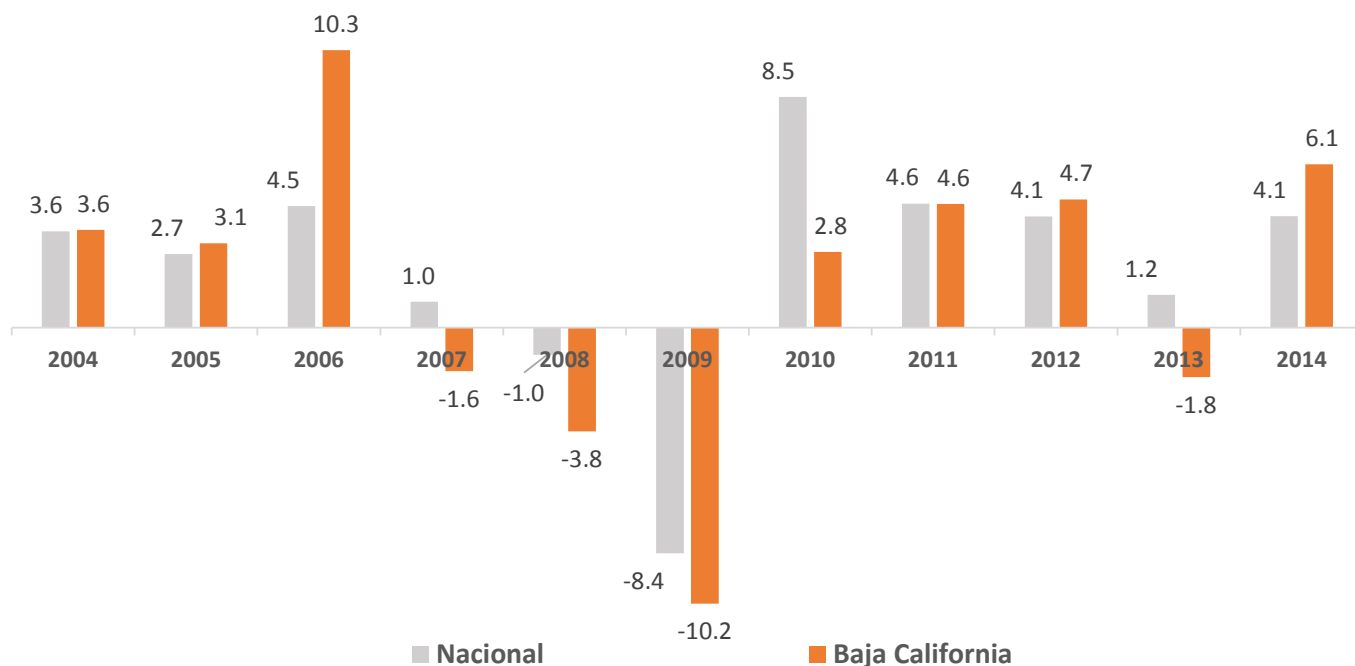
## Crecimiento del PIB manufacturero en el periodo

El sector Industrias manufactureras, que es el más importante en el estado, tuvo un crecimiento promedio anual en el ámbito estatal de 1.5%, menor al registrado a nivel nacional (2.2%) en el periodo.

Otra manera de revisar el desempeño de las Industrias manufactureras de la entidad es comparando su variación porcentual año con año en valores constantes con las variaciones del PIB manufacturero nacional, lo cual se hace en la gráfica 17; ahí se observa que las manufacturas del estado tuvieron un desempeño inferior, en la mayor parte del periodo, al del promedio nacional.

## Crecimiento de las Industrias manufactureras de Baja California y del total nacional (Variación porcentual anual)

Gráfica 17



Fuente: INEGI. SCNM. Producto Interno Bruto por entidad federativa, series 2013-2014, valores constantes de 2008.

## Consideraciones finales

En este documento se presentó un análisis de la estructura económica del estado en el periodo 2003-2014; se comenzó por definir que ocho, de los 20 sectores productivos en los que se clasifica el total de las actividades económicas, conforman 79.6% de la economía del estado por lo que se consideran los más importantes.

De los ocho sectores citados, las Industrias manufactureras son el más importante, conforman el 20.9% de la economía del estado; sin embargo, su desempeño en el periodo de estudio fue menor al promedio nacional (1.5% de crecimiento anual promedio real).

El estudio de las Industrias manufactureras reveló que la mayor parte de estas actividades están concentradas a nivel subsector, siendo los subsectores más importantes en Baja California *Equipo de cómputo, electrónico y transporte, así como Industria alimentaria*.

En la comparación que se hace con las 32 entidades federativas, se ve que la participación de Baja California en el PIB nacional disminuye un poco en el periodo, como era de esperarse con una tasa de crecimiento medio anual más baja que la del país.

Para la integración de este documento se utilizaron estadísticas del Sistema de Cuentas Nacionales de México, específicamente las referidas al *Producto Interno Bruto por entidad federativa, series 2003-2014*. Mediante esta fuente el usuario dispone de información para analizar desde diversas perspectivas la situación y la evolución de la estructura económica de las entidades federativas. Está disponible en el sitio del Instituto en Internet [www.inegi.org.mx](http://www.inegi.org.mx).

Si se busca un mayor nivel de detalle y/o de desagregación de la actividad económica del estado, se puede recurrir a la monografía **Censos económicos 2014. Baja California**, también disponible en el sitio [www.inegi.org.mx](http://www.inegi.org.mx).



## Glosario

---

### P

**Producto Interno Bruto.** Suma de los valores monetarios de los bienes y servicios producidos por el país, evitando incurrir en la duplicación derivada de las operaciones de compra-venta que existen entre los diferentes productores.

### S

**Sectores.** Agrupación de actividades económicas. Para la formación de los sectores económicos dentro del SCIAN, se ha tomado en cuenta la conveniencia a nivel internacional de desglosar de manera más especializada cada una de las actividades económicas principales: Manufacturas, Comercio y Servicios; y una gran agrupación donde se integran los sectores faltantes, conformándose así un total de 20 sectores para toda la economía.

**Sistema de Clasificación Industrial de América del Norte (SCIAN).** Es el clasificador de actividades económicas único para la región de América del Norte. El SCIAN contiene categorías acordadas de forma trilateral por Estados Unidos, Canadá y México, y otras de detalle nacional. Está compuesto por cinco niveles de agregación: sector, subsector, rama, sub-rama y clase de actividad, identificados con dos, tres, cuatro, cinco y seis dígitos, respectivamente. El sector es el nivel más general. La clase, el más desagregado. El SCIAN 2007 contiene 20 sectores, 94 subsectores, 304 ramas, 617 subramas y 1 049 clases de actividad económica. Las actividades económicas clasificadas en él se encuentran

agrupadas de forma tradicional en tres grandes grupos: actividades primarias, secundarias y terciarias.

**Sistema de Cuentas Nacionales de México (SCNM).** Es un esquema de organización de la información estadísticas sobre aspectos macroeconómicos del país: la producción, el consumo, el ahorro, la inversión por sectores de actividad económica y las distribuciones primarias y secundarias de ingreso; así como las transacciones financieras y las relaciones económicas con el exterior, por sector institucional, durante un periodo determinado.

**Subsectores.** Dentro del sector existen grupos de actividades que pueden diferenciarse en función de las características de los bienes producidos y de los servicios prestados; de los usos a los que se determinan tales bienes y servicios y del proceso, la tecnología y la organización con que se efectúan.

### V

**Valores constantes.** Refieren el cálculo de una variable macroeconómica a precios de un año denominado base, es decir, se elimina el efecto inflacionario. Los cálculos en valores “Constantes” se elaboran a precios de un año base de referencia, con objeto de eliminar los efectos de las fluctuaciones de precios. A dicho resultados se les denomina también como valores en términos reales.

**Valores corrientes.** Representa la valoración de una variable macroeconómica a los precios vigentes del año en estudio.