

# Estructura económica de Sinaloa en síntesis



**INSTITUTO NACIONAL  
DE ESTADÍSTICA Y GEOGRAFÍA**

Instituto Nacional de Estadística y Geografía

# **Estructura económica de Sinaloa en síntesis**



**INSTITUTO NACIONAL  
DE ESTADÍSTICA Y GEOGRAFÍA**

Obras complementarias publicadas por el INEGI sobre el tema:

SCNM Producto Interno Bruto por entidad federativa, series 2003-2014, Minimonografía Censos económicos 2014 Sinaloa. Monografía Censos económicos 2014 Sinaloa.

**Catalogación en la fuente INEGI:**

339.372 Instituto Nacional de Estadística y Geografía (México).  
Estructura económica de Sinaloa en síntesis / Instituto Nacional de Estadística y Geografía.-- México : INEGI, c2016.

vii, 19 p.

ISBN 978-607-530-039-9.

1. Producto Interno Bruto - Sinaloa. 2. Sinaloa - Condiciones económicas - Estadísticas.

**Conociendo México**

01 800 111 4634

[www.inegi.org.mx](http://www.inegi.org.mx)

[atencion.usuarios@inegi.org.mx](mailto:atencion.usuarios@inegi.org.mx)

 INEGI Informa  @INEGI\_INFORMA

DR © 2016, **Instituto Nacional de Estadística y Geografía**

Edificio Sede

Avenida Héroe de Nacozari Sur 2301

Fraccionamiento Jardines del Parque, 20276 Aguascalientes,

Aguascalientes, Aguascalientes, entre la calle INEGI,

Avenida del Lago y Avenida Paseo de las Garzas.

## Presentación

---

El **Instituto Nacional de Estadística y Geografía (INEGI)** presenta la **Estructura económica de Sinaloa en síntesis**, documento que forma parte de una serie de estudios, los cuales están referidos a las entidades federativas.

El propósito del documento es ilustrar a los usuarios sobre las posibilidades de uso y aprovechamiento de los datos que ofrece la información contenida en el proyecto *Producto Interno Bruto por entidad federativa*, cifras revisadas, del Sistema de Cuentas Nacionales de México (SCNM).

La interpretación de los datos se efectúa utilizando gráficas y textos cortos para hacerlo más comprensible y útil a los usuarios interesados en el tema.

## Índice

---

Introducción	VII
¿Cuáles son los sectores más importantes en el estado?	1
De los sectores citados ¿cuál es el principal?	2
¿Cuál ha sido la evolución de los sectores en el periodo?	4
¿Cómo ha variado la estructura sectorial del estado?	5
¿Cuál es la situación de la economía del estado en el contexto nacional?	6
¿Cuál ha sido su desempeño en los últimos años?	7
¿Cuál ha sido el comportamiento del PIB per cápita del estado?	12
¿Cómo se ubica el comercio del estado en el contexto nacional?	13
Consideraciones finales	16
Glosario	19

## Introducción

---

El conocimiento del lugar que ocupa la economía de cada entidad federativa en el contexto nacional, constituye una base fundamental para ubicar su nivel de desarrollo relativo y su perfil productivo.

En este documento se realiza un análisis del Producto Interno Bruto (PIB) de Sinaloa, ubicando su participación y su desempeño en el total nacional; para ello, no se considera el aumento o disminución de algunos indicadores relevantes en términos absolutos, sino en relación con lo sucedido en las otras entidades federativas.

Así, se estudia la estructura económica interna y el comportamiento de los principales sectores de actividad<sup>1</sup> de la entidad de 2003 a 2014. El sector más importante en el estado es el Comercio, el cual concentra más de la quinta parte del PIB estatal.

De esta información se desprende, entre otras cosas, que Sinaloa, con una población de 2 millones 959 mil habitantes<sup>2</sup>, generaba un PIB de 342 mil millones de pesos corrientes en 2014, por lo tanto tenía un PIB per cápita de 115 mil pesos corrientes.

---

<sup>1</sup> Según el Sistema de Clasificación Industrial de América del Norte (SCIAN 2007).

<sup>2</sup> Proyección de población a mitad de año para 2014 del Consejo Nacional de Población.

## La actividad productiva en el estado

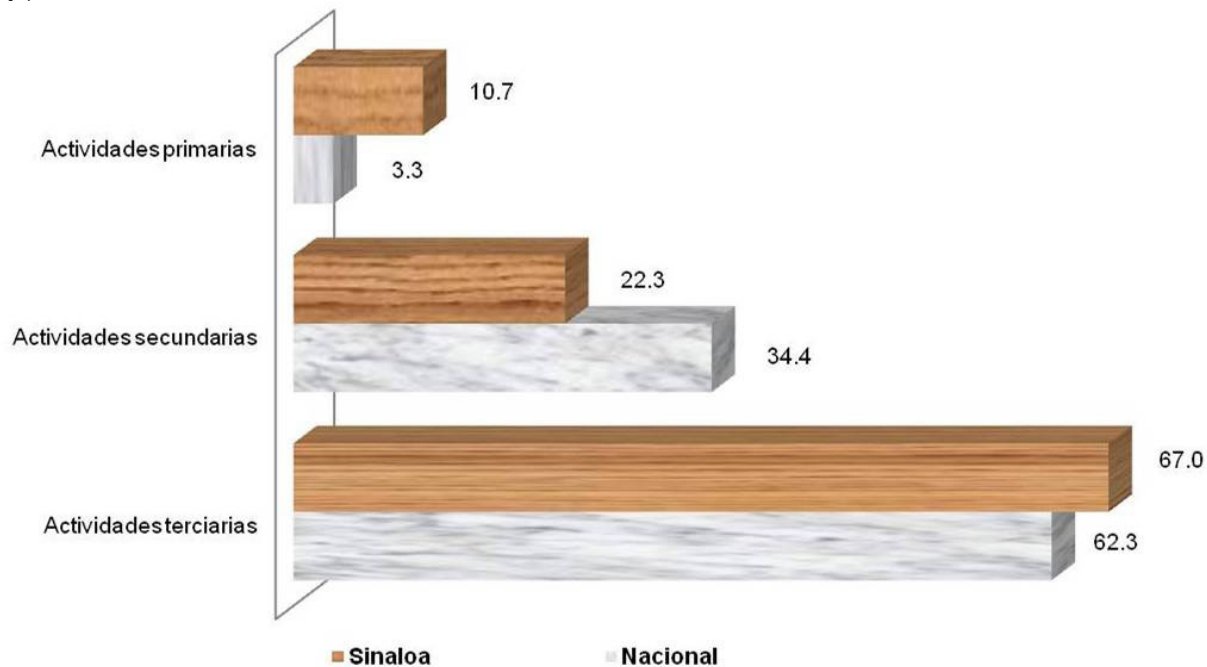
Con el fin de ubicar los rasgos principales de la estructura económica de Sinaloa, en la gráfica 1 se presentan los grandes sectores de la economía del estado en 2014 en valores corrientes; en ella se destaca que el sector primario constituye el 10.7% del PIB estatal, por encima del promedio nacional; la participación del sector terciario es también mayor que la nacional; no así la del sector secundario que es menor que el promedio nacional, como se observa en la misma gráfica.

### Distribución de los grandes sectores de la economía de Tabasco y del total nacional

Gráfica 1

2014

(Porcentaje)



Fuente: INEGI. SCNM. Producto Interno Bruto por entidad federativa, 2014, valores corrientes.

## ¿Cuáles son los sectores más importantes en el estado?

La actividad económica de Sinaloa se desarrolla en un total de 20 sectores<sup>3</sup> de acuerdo con el Sistema de Clasificación Industrial de América del norte (SCIAN 2007); los ocho sectores más importantes en el estado conformaban el 82.1% de la actividad económica total de Sinaloa.

En la gráfica 2 se presenta la estructura económica por sectores de actividad en Sinaloa comparándola con la de la economía nacional en valores corrientes; en ella se observa que el Comercio tiene la mayor participación en el PIB local, lo cual denota el perfil productivo del estado.

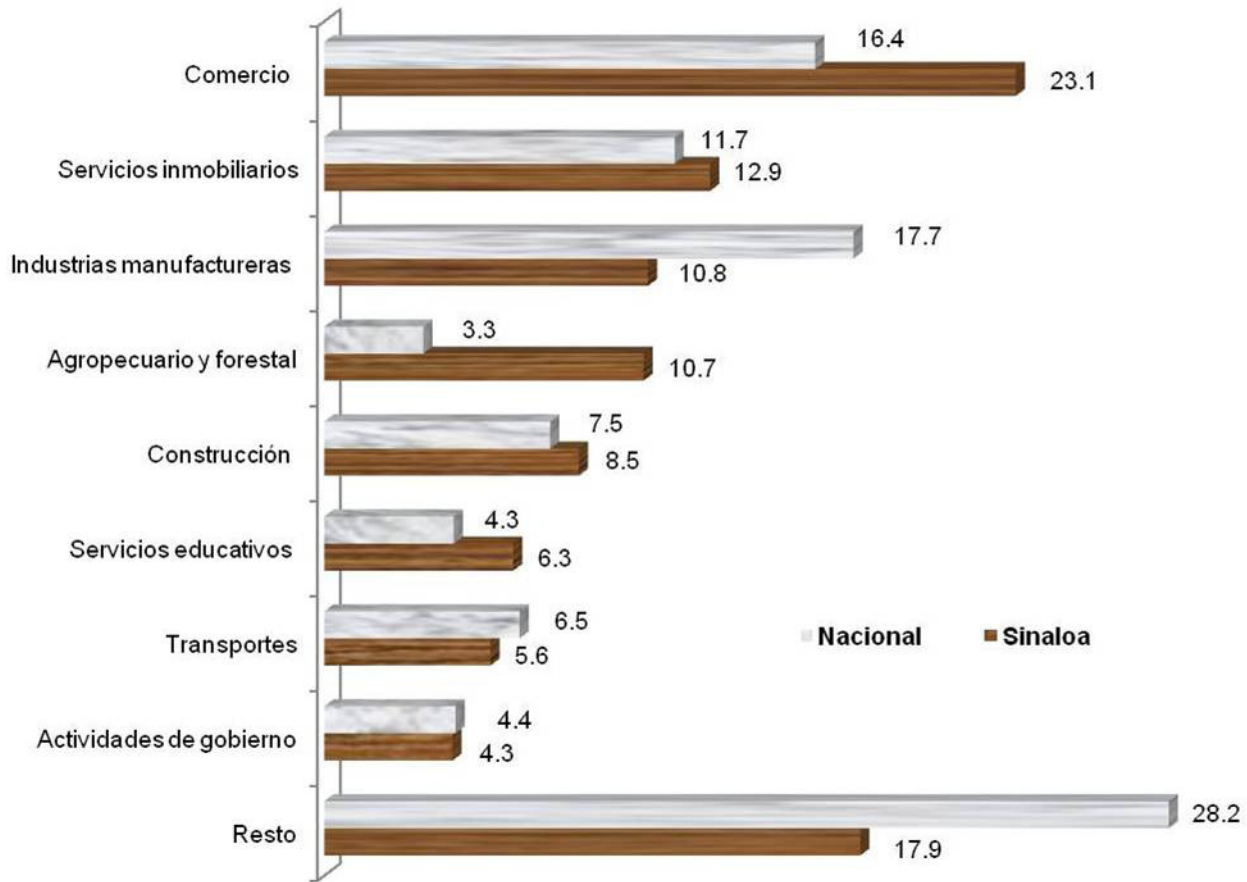
Destacan también con una participación en el PIB estatal mayor que la nacional, los sectores Agropecuario y forestal, así como Servicios Inmobiliarios, entre otros.

<sup>3</sup> En la práctica se trabaja con 19 sectores, debido a que el 43 Comercio al por mayor y el 46 Comercio al por menor se consolidan en uno solo.

## Participación de los sectores económicos principales en el PIB local y nacional

2014

(Distribución porcentual)



Fuente: INEGI. SCNM. Producto Interno Bruto por entidad federativa, 2014, valores corrientes.

### De los sectores citados ¿cuál es el principal?

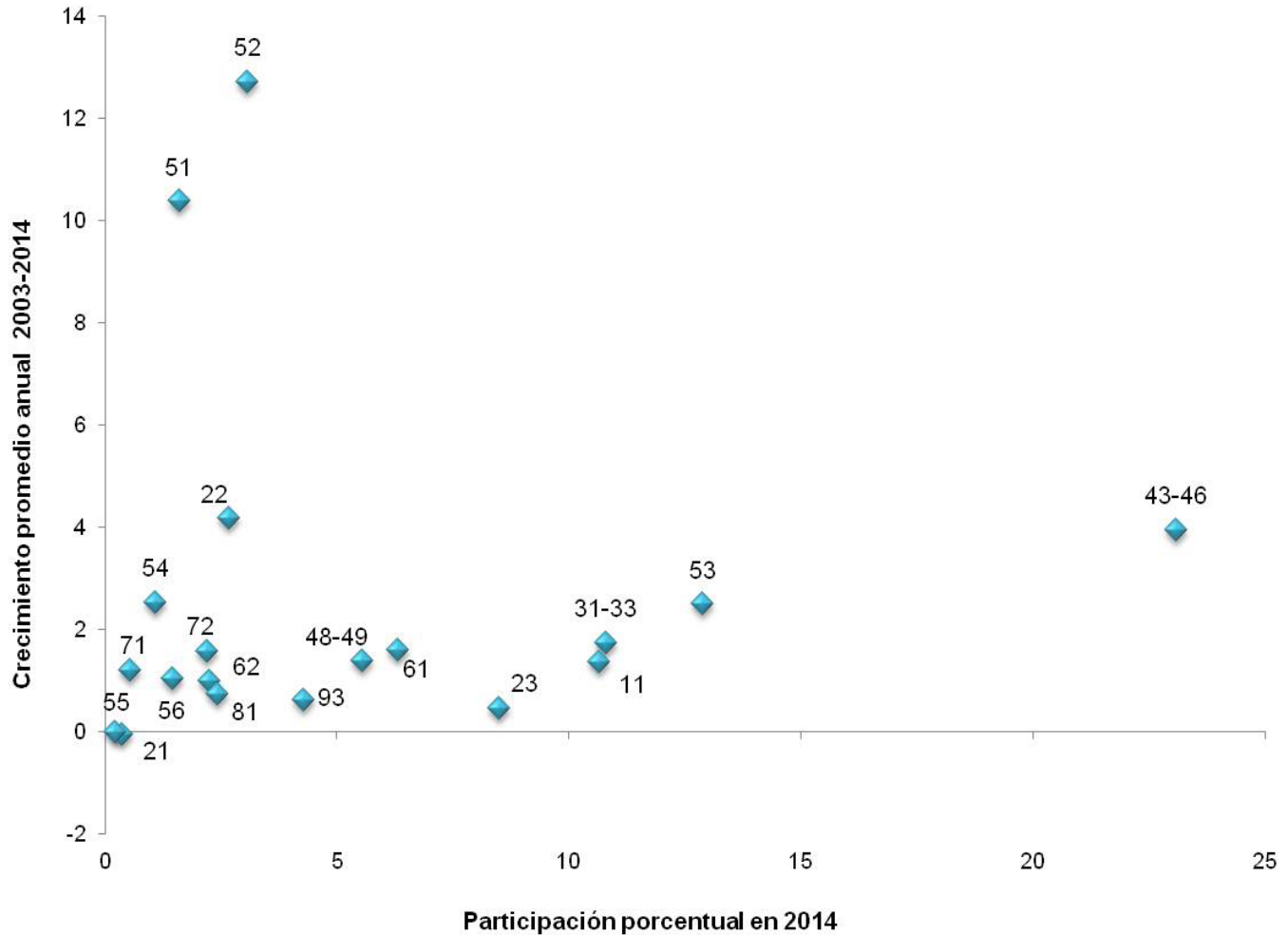
El Comercio es el sector más importante de Sinaloa, pues aportaba 19.2% del PIB en el 2003 en pesos corrientes; esta contribución aumentó a 23.1% en 2014. El sector creció 3.9% promedio anual real de 2003 a 2014.

Los sectores que más crecieron durante el periodo son Servicios financieros y de seguros, así como Información en medios masivos, los cuales presentaron tasas de crecimiento real medio anual de 12.7 y 10.4%, respectivamente, cifras muy por arriba del 2.5% que alcanzó el PIB total del estado en el periodo; sin embargo, su participación en el PIB estatal del 2014 es relativamente baja, como se aprecia en la gráfica 3.



# Participación y crecimiento promedio anual del PIB por sectores económicos

(Porcentaje)



Participación porcentual en 2014				
<b>11</b> Agricultura, ganadería, aprovechamiento forestal, pesca y caza	<b>31-33</b> Industrias manufactureras	<b>52</b> Servicios financieros y de seguros	<b>56</b> Servicios de apoyo a los negocios y manejo de desechos y servicio de remediación	<b>72</b> Servicios de alojamiento temporal y de preparación de alimentos y bebidas
<b>21</b> Minería	<b>43 y 46</b> Comercio	<b>53</b> Servicios inmobiliarios y de alquiler de bienes muebles e intangibles	<b>61</b> Servicios educativos	<b>81</b> Otros servicios excepto actividades del Gobierno
<b>22</b> Electricidad, agua y suministro de gas por ductos al consumidor final	<b>48-49</b> Transportes, correos y almacenamiento	<b>54</b> Servicios profesionales, científicos y técnicos	<b>62</b> Servicios de salud y de asistencia social	<b>93</b> Actividades del Gobierno
<b>23</b> Construcción	<b>51</b> Información en medios masivos	<b>55</b> Dirección de corporativos y empresas	<b>71</b> Servicios de esparcimiento culturales y deportivos, y otros servicios recreativos	

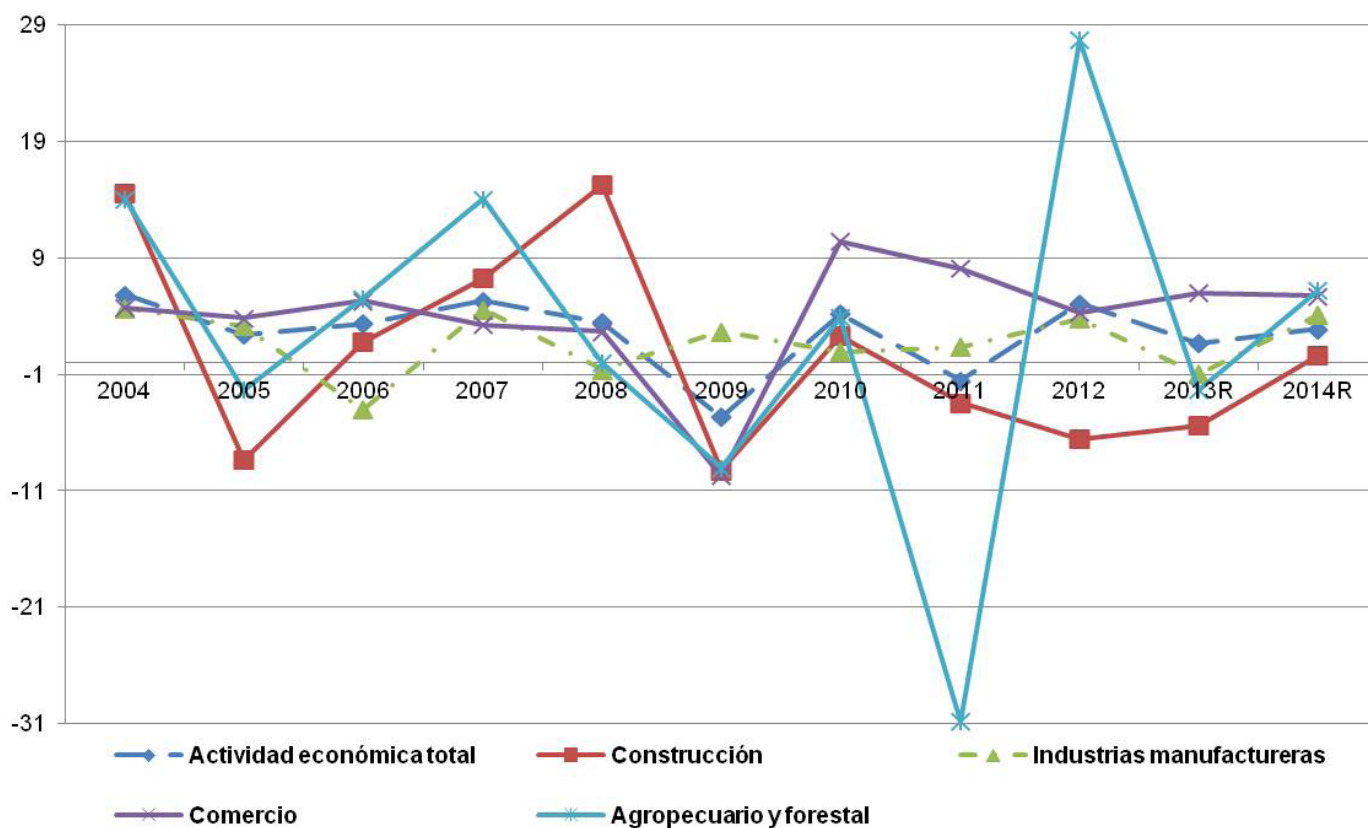
Fuente: INEGI. SCNM. Producto Interno Bruto por entidad federativa, series 2003-2014.

## ¿Cuál ha sido la evolución de los sectores en el periodo?

Otra manera de analizar el desempeño de las actividades económicas más importantes de la economía de Sinaloa es revisar sus variaciones porcentuales anuales en valores constantes; así, en la gráfica 4a aparecen cuatro de los sectores más importantes por su participación en la economía del estado, en ella se observa que el sector Agropecuario y forestal experimenta grandes fluctuaciones en relación con la actividad económica total en el periodo 2004-2014.

**Evolución de las actividades económicas más importantes**  
(Variación porcentual anual)

Gráfica 4a



R/ Cifras revisadas.

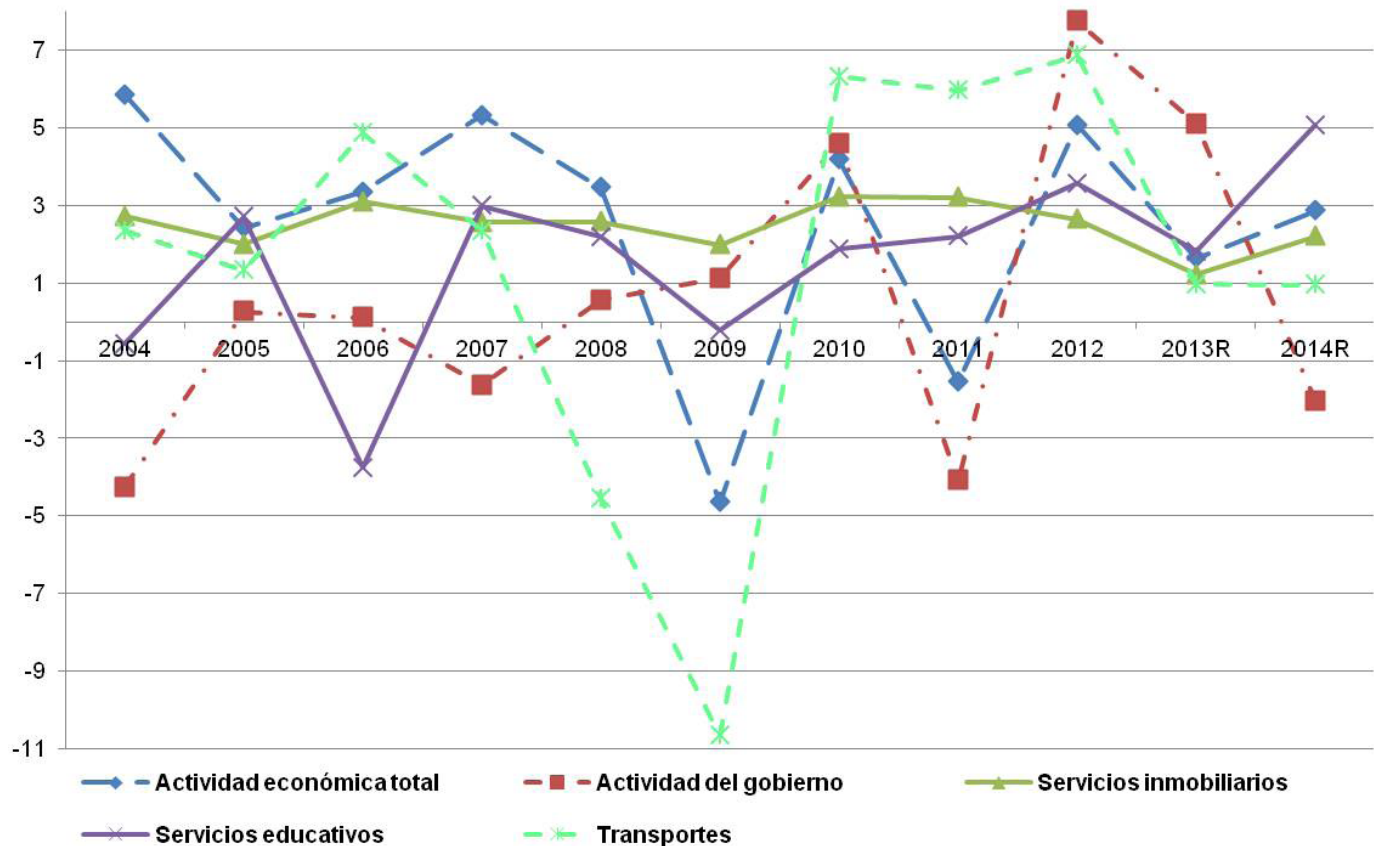
Fuente: INEGI. SCNM. Producto Interno Bruto por entidad federativa, series 2003-2014, valores constantes de 2008.

Por otro lado, haciendo lo mismo con los otros cuatro sectores importantes en el estado, los cuales están en la gráfica 4b, se aprecia que, Transporte sigue a la tendencia general representada en la gráfica por la actividad económica total, aunque con mayores variaciones.

## Evolución de las actividades económicas más importantes

(Variación porcentual anual)

Gráfica 4b



R/ Cifras revisadas.

Fuente: INEGI. SCNM. Producto Interno Bruto por entidad federativa, series 2003-2014, valores constantes de 2008.

## ¿Cómo ha variado la estructura sectorial del estado?

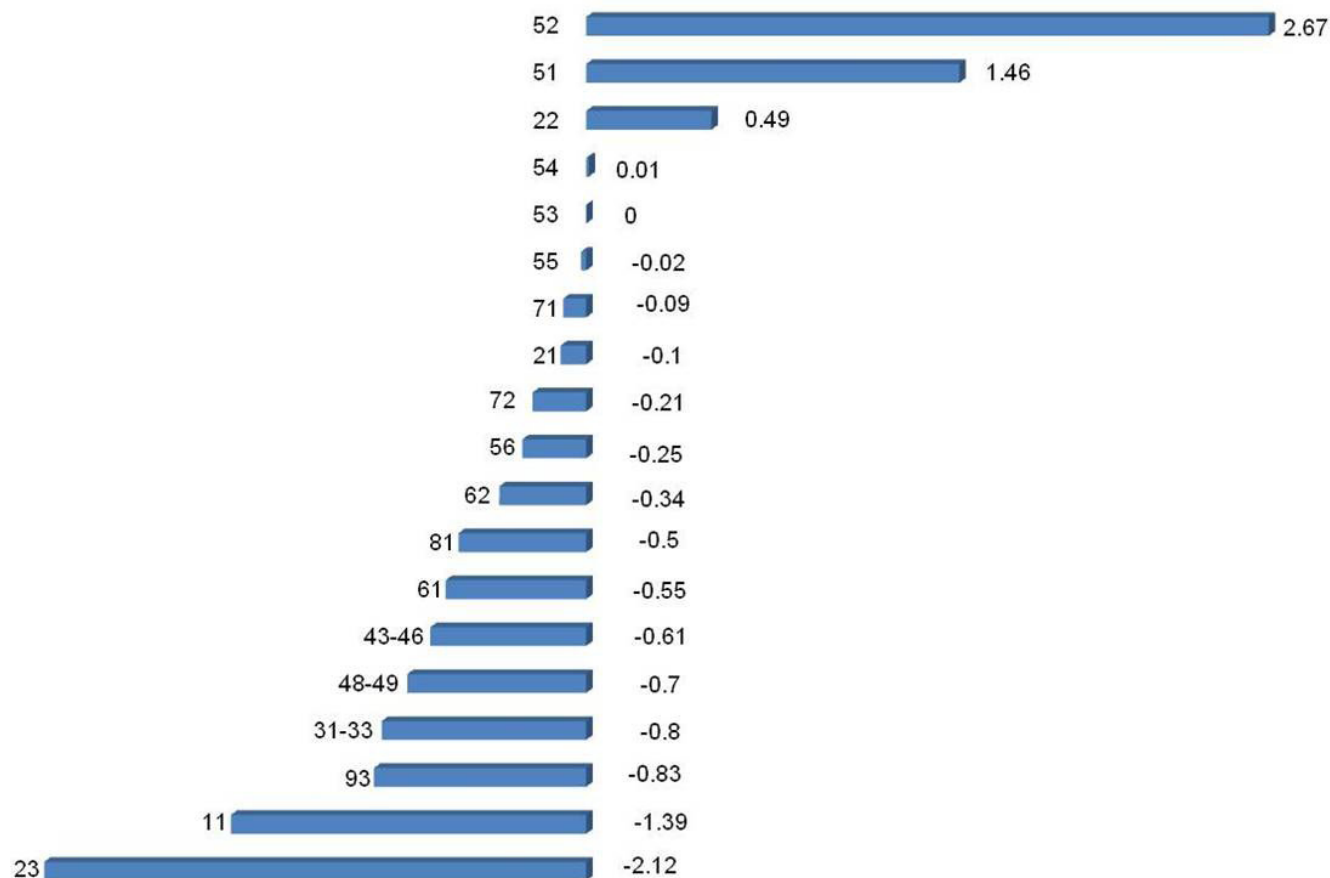
De los comportamientos observados, se desprende que Servicios financieros aumenta su participación en el PIB del estado en 2.7 puntos porcentuales en valores constantes, al pasar de 1.5% del total en 2003 a 4.1% en 2014; Información en medios masivos y Electricidad, agua y gas son otros sectores que incrementan su participación en el periodo, como se aprecia en la gráfica 5.

Por el contrario, Construcción disminuye su participación en 2.1 puntos porcentuales; asimismo, Agropecuario y forestal también reduce su participación en el periodo. Es importante aclarar que esto se da aun cuando la tasa de crecimiento de cada sector sea positiva, sólo que menor a la obtenida por otros sectores; es decir, esto sólo se refiere a un comportamiento en términos relativos.

## Cambio en la participación de los sectores en el PIB 2003-2014

Gráfica 5

(Variación porcentual)



Fuente: INEGI. SCNM. Producto Interno Bruto por entidad federativa, series 2003-2014, valores constantes de 2008.

### ¿Cuál es la situación de la economía del estado en el contexto nacional?

Anteriormente se vio la evolución de la actividad económica al interior del estado; ahora se verá su lugar en el contexto de todas las entidades federativas del país, en cuanto a la participación del PIB estatal en el PIB nacional y su evolución de 2003 a 2014.

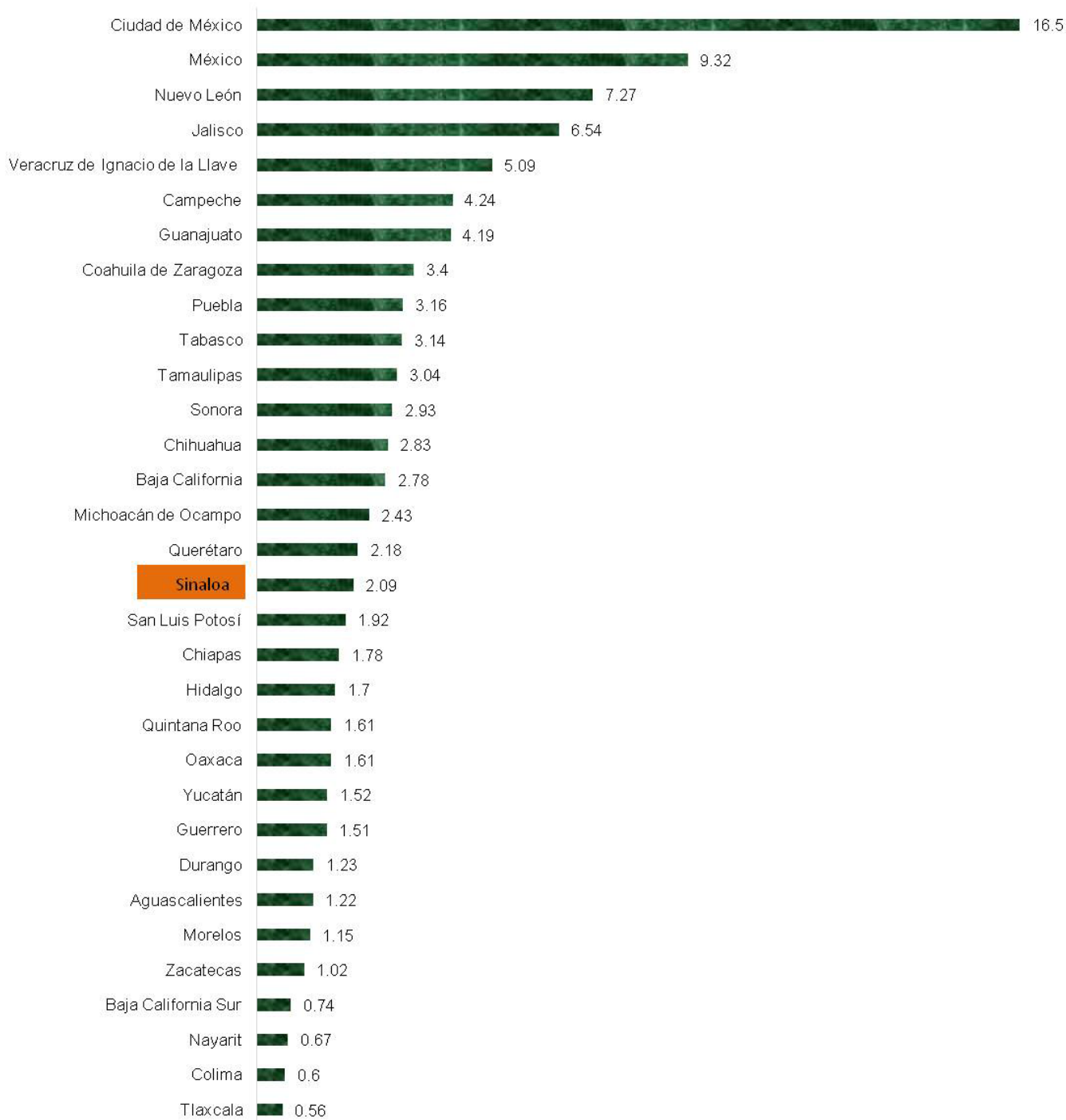
#### *Participación del PIB estatal en el PIB nacional*

En 2014, el PIB de Sinaloa asciende a 341 617 millones de pesos corrientes y ocupa el décimo séptimo lugar por el tamaño de su economía a nivel nacional, con el 2.09% del total, como se observa en la gráfica siguiente.

## Participación del PIB de las entidades federativas en el PIB nacional 2014

Gráfica 6

(Porcentaje)



Fuente: INEGI. SCNM. Producto Interno Bruto por entidad federativa, 2014, valores corrientes.

### ¿Cuál ha sido su desempeño en los últimos años?

Enseguida se analiza el comportamiento relativo de todas las entidades federativas en cuanto a su participación en el PIB nacional de 2003 a 2014.

## Cambios en la participación del PIB local en el PIB nacional

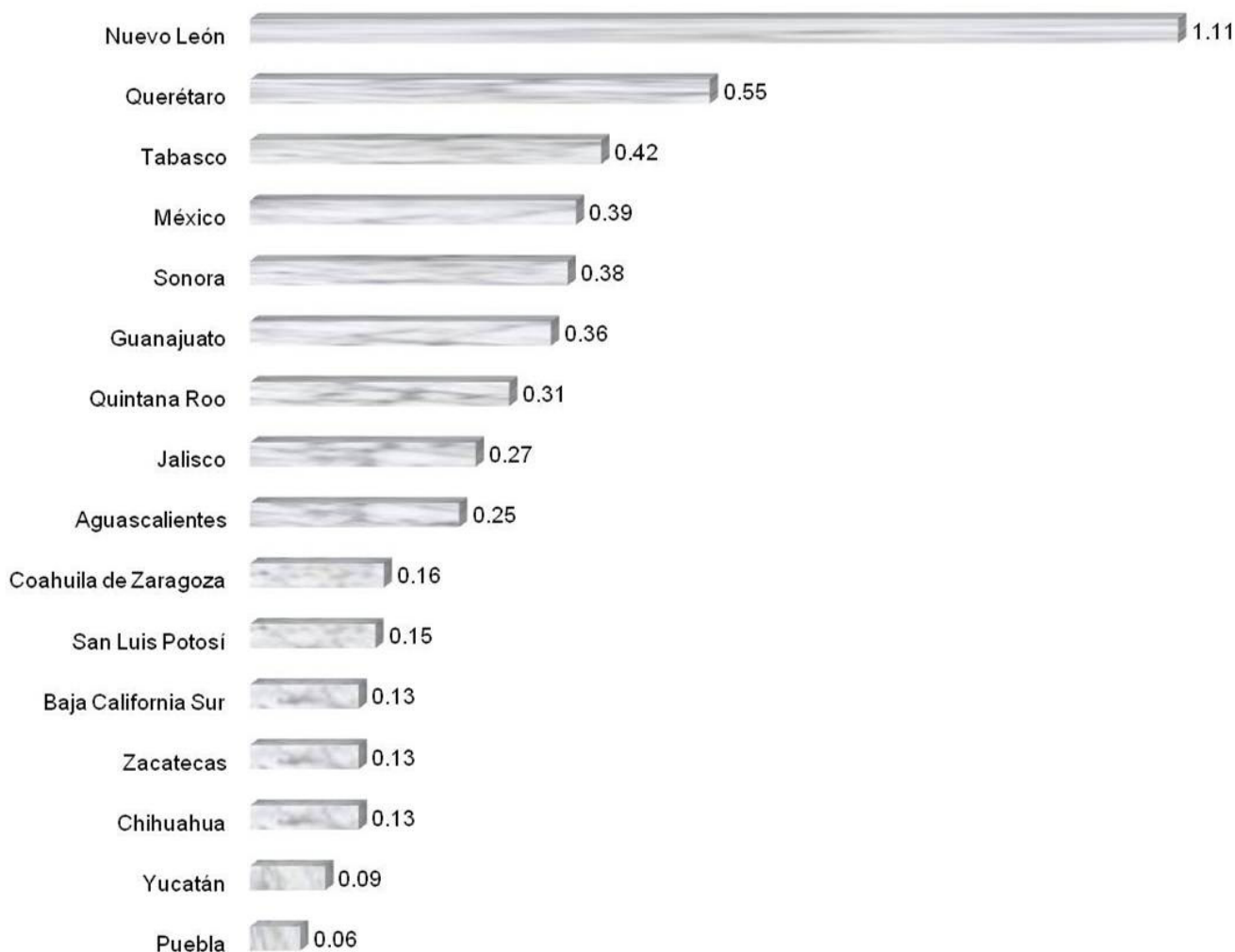
Las diferencias entre entidades federativas en cuanto a la variación en su participación en el PIB del país dejan ver el dinamismo relativo de cada entidad en el contexto nacional, lo cual está asociado a diferentes factores de orden local y/o nacional.

En esta parte, se presentan dos gráficas (7a y 7b) donde aparecen todas las entidades federativas según el porcentaje de variación en su participación en el PIB nacional, del 2003 al 2014. En la primera gráfica destaca el aumento en la contribución al PIB nacional de Nuevo León y Querétaro en el periodo.

### Cambio en la participación en el PIB nacional 2003-2014

Gráfica 7a

(Variación porcentual)



Fuente: INEGI. SCNM. Producto Interno Bruto por entidad federativa, series 2003-2014, valores constantes de 2008.

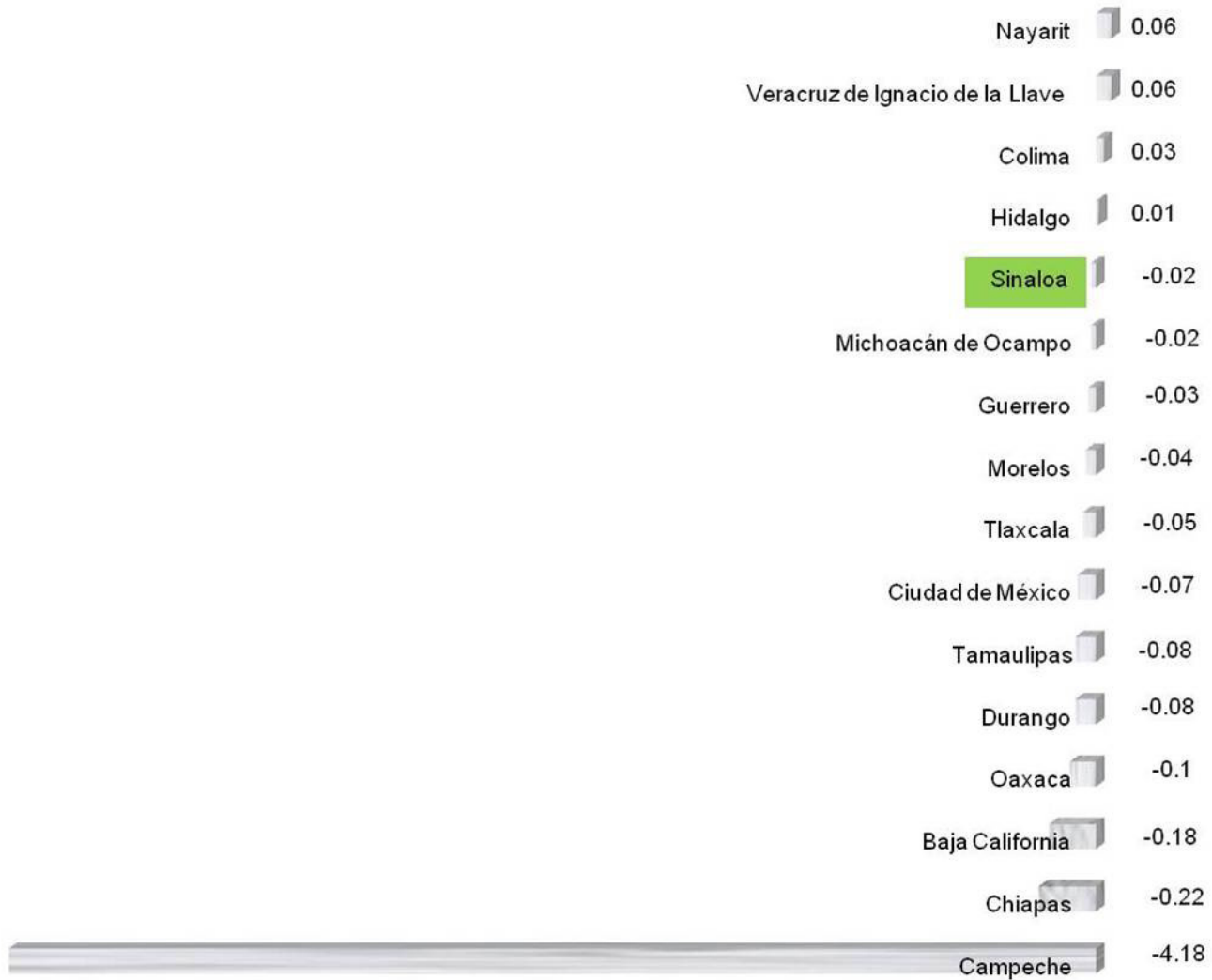
En la segunda parte de la gráfica, se encuentran las entidades federativas con un desempeño más bajo en el periodo; se destaca la importante pérdida en la participación del PIB de Campeche.

Asimismo, se observa una pequeña disminución en la participación de Sinaloa en el PIB nacional de (-)0.02 puntos porcentuales en el periodo, por lo cual está en el vigésimo primer lugar en este rubro en el contexto nacional.

## Cambio en la participación en el PIB nacional 2003-2014

(Variación porcentual)

Gráfica 7b



Fuente: INEGI. SCNM. Producto Interno Bruto por entidad federativa, series 2003-2014, valores constantes de 2008.

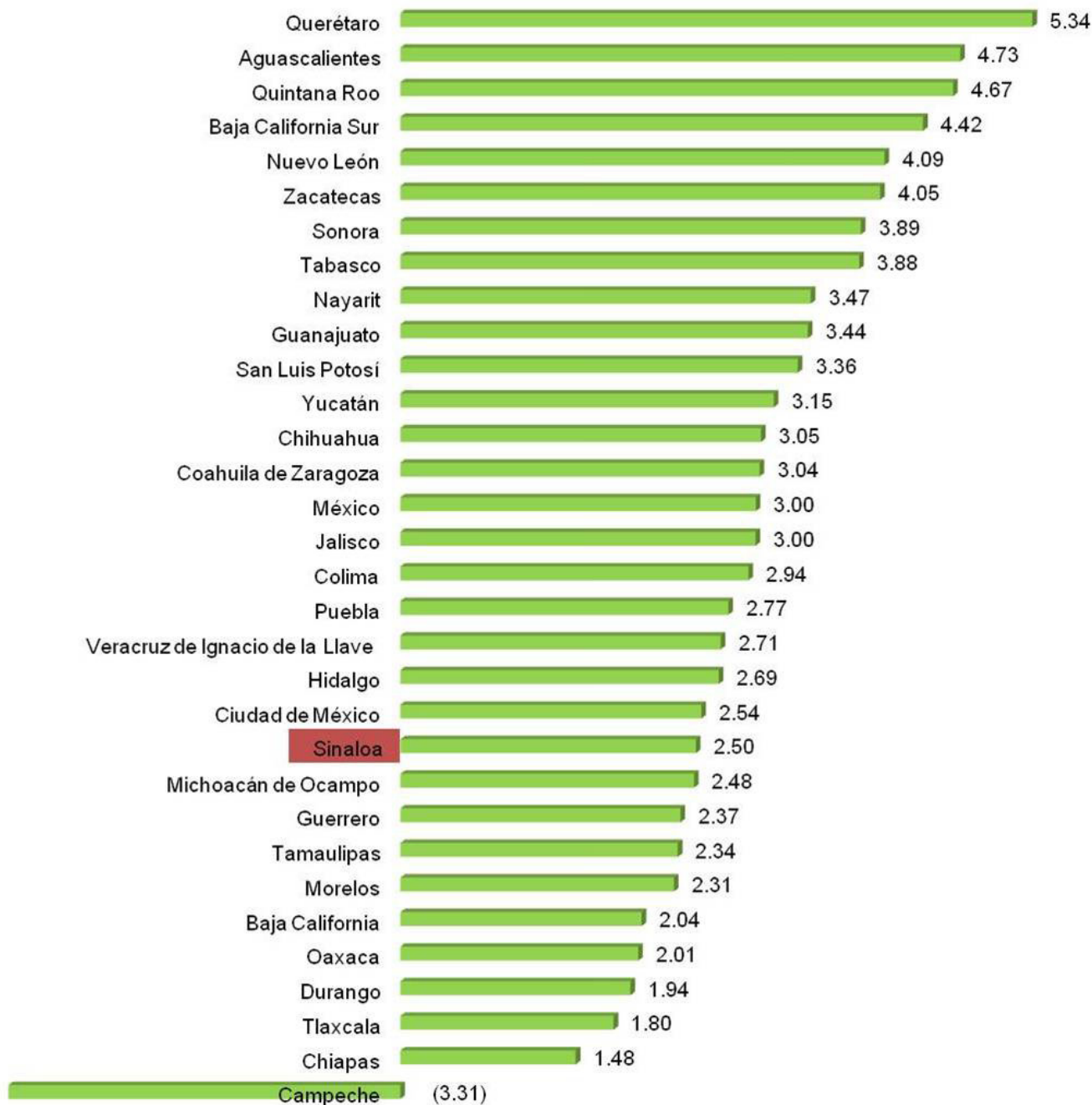
### *El crecimiento del PIB de la entidad en el contexto nacional*

El crecimiento promedio anual de la economía estatal, en términos reales, fue de 2.5% de 2003 a 2014, por lo cual ocupa el vigésimo segundo lugar entre las 32 entidades federativas del país en este rubro, como se observa en la gráfica 8.

## Crecimiento del PIB de las entidades federativas 2003-2014

Gráfica 8

(Tasa de crecimiento media anual)



Fuente INEGI. SCNM. Producto Interno Bruto por entidad federativa, series 2003-2014, valores constantes de 2008.

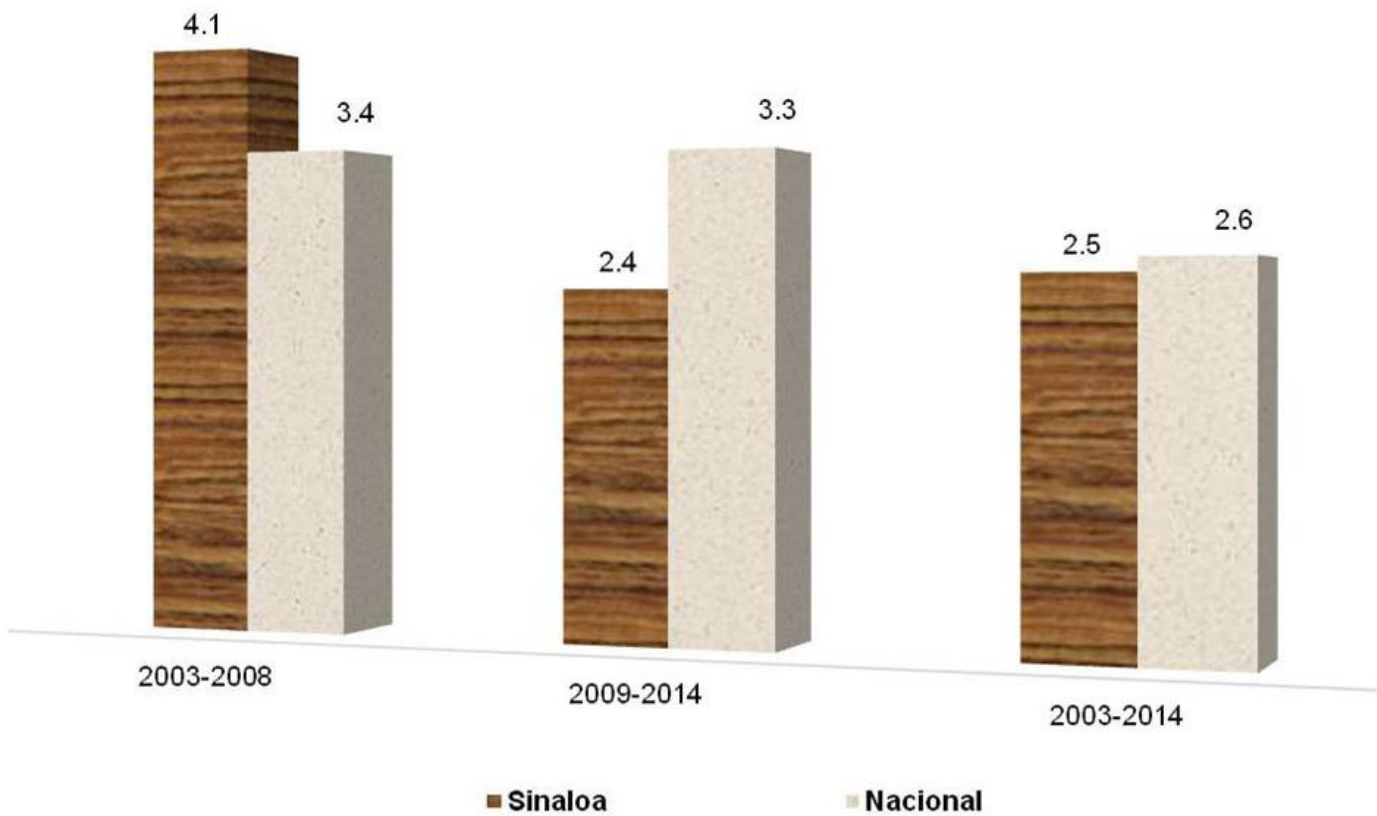
Adicionalmente, se puede comparar el crecimiento real del PIB de Sinaloa en dos periodos intermedios: el primero 2003-2008 y el segundo 2009-2014 (ver gráfica 9), el cual incluye la caída del PIB en 2009 y la subsiguiente recuperación.

Así, se observa que en el primer periodo el PIB de Sinaloa crece más que el promedio nacional, no así en el segundo donde su crecimiento es menor que el promedio nacional; en el periodo completo el crecimiento del PIB de Sinaloa fue un poco menor que el nacional, como se aprecia en la gráfica siguiente.



## Crecimiento del PIB de Sinaloa y el nacional en tres periodos (Tasa de crecimiento media anual)

Gráfica 9



Fuente: INEGI. SCNM. Producto Interno Bruto por entidad federativa, series 2003-2014, valores constantes de 2008.

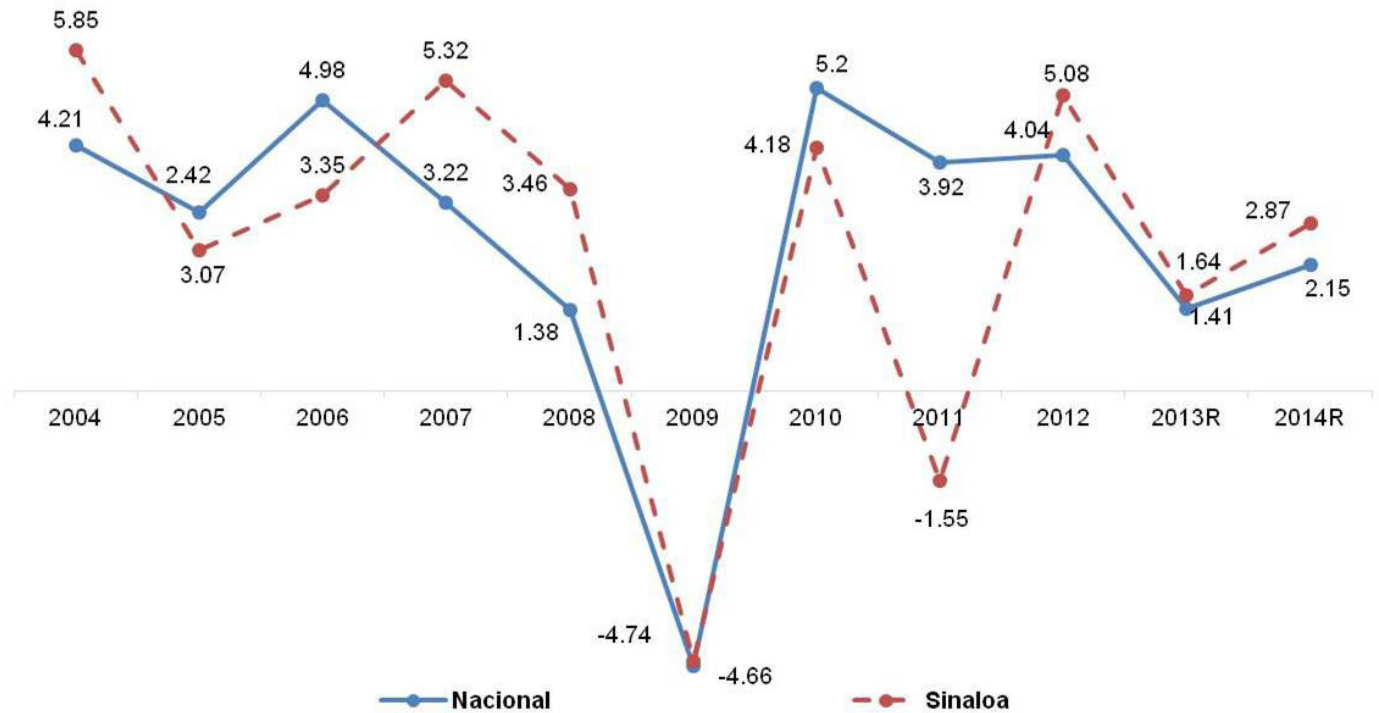
### *Variación anual en el crecimiento de la entidad*

Si se revisa el crecimiento año con año de la economía del estado y la nacional, se observa que el crecimiento de la economía de Sinaloa ha estado variando, salvo 2011, alrededor del promedio nacional, como se observa en la gráfica 10.

## Variación anual del PIB en valores constantes

Gráfica 10

(Porcentaje)



Fuente: INEGI. SCNM. Producto Interno Bruto por entidad federativa, series 2003-2014, valores constantes de 2008.

### ¿Cuál ha sido el comportamiento del PIB per cápita del estado?

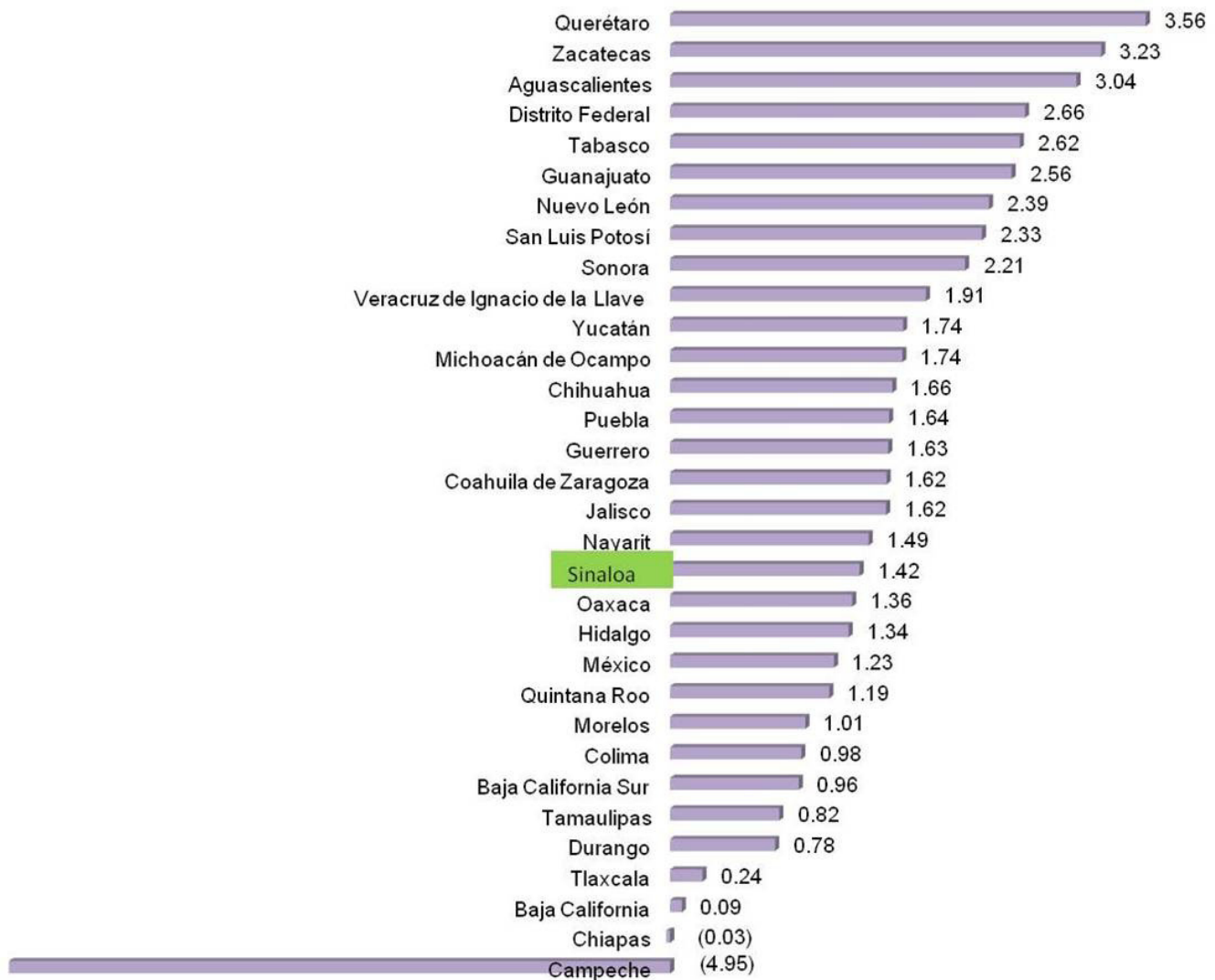
Otra forma de ubicar al estado en el contexto nacional es utilizar el PIB per cápita, que es un indicador que relaciona el tamaño de la economía con el de la población; así, de las 32 entidades federativas que integran el país, el estado de Sinaloa ocupa el décimo séptimo lugar por el tamaño de su economía medido por el valor del PIB generado en el 2014 de 341 617 millones de pesos corrientes.

Por el tamaño de su población, de 2 millones 958 691 habitantes es el décimo quinto estado más poblado de la República en el mismo año. Así, para el 2014 el PIB por habitante fue de 115 462 pesos corrientes.

Cabe mencionar que a precios constantes de 2008, el PIB per cápita estatal aumentó en 13 401 pesos en valores constantes en el periodo 2003-2014; esto es, 1.42% en promedio cada año, como se observa en la gráfica 11.

**Crecimiento promedio anual del PIB per cápita  
2003-2014**  
(Porcentaje)

Gráfica 11



Fuente: INEGI. SCNM. Producto Interno Bruto por entidad federativa, valores constantes de 2008; y Consejo Nacional de Población. Proyecciones de Población a mitad del año para 2014.

**¿Cómo se ubica el Comercio del estado en el contexto nacional?**

Como se vio antes, el sector más importante en Sinaloa es el Comercio, con una participación en el PIB local del 23.1% en pesos corrientes, por encima del promedio nacional de 16.4% en 2014; por lo cual este sector define en buena medida su perfil económico.

La dinámica de este sector tiene una estrecha relación con el desempeño de otros sectores productivos; así, se consideró conveniente revisar con más detalle la situación y desempeño del Comercio en dos niveles: local y nacional.

Para definir el primer nivel del sector en Sinaloa, es necesario tomar en cuenta el lugar que ocupa en la actividad productiva total de cada entidad.

## Importancia del Comercio a nivel local

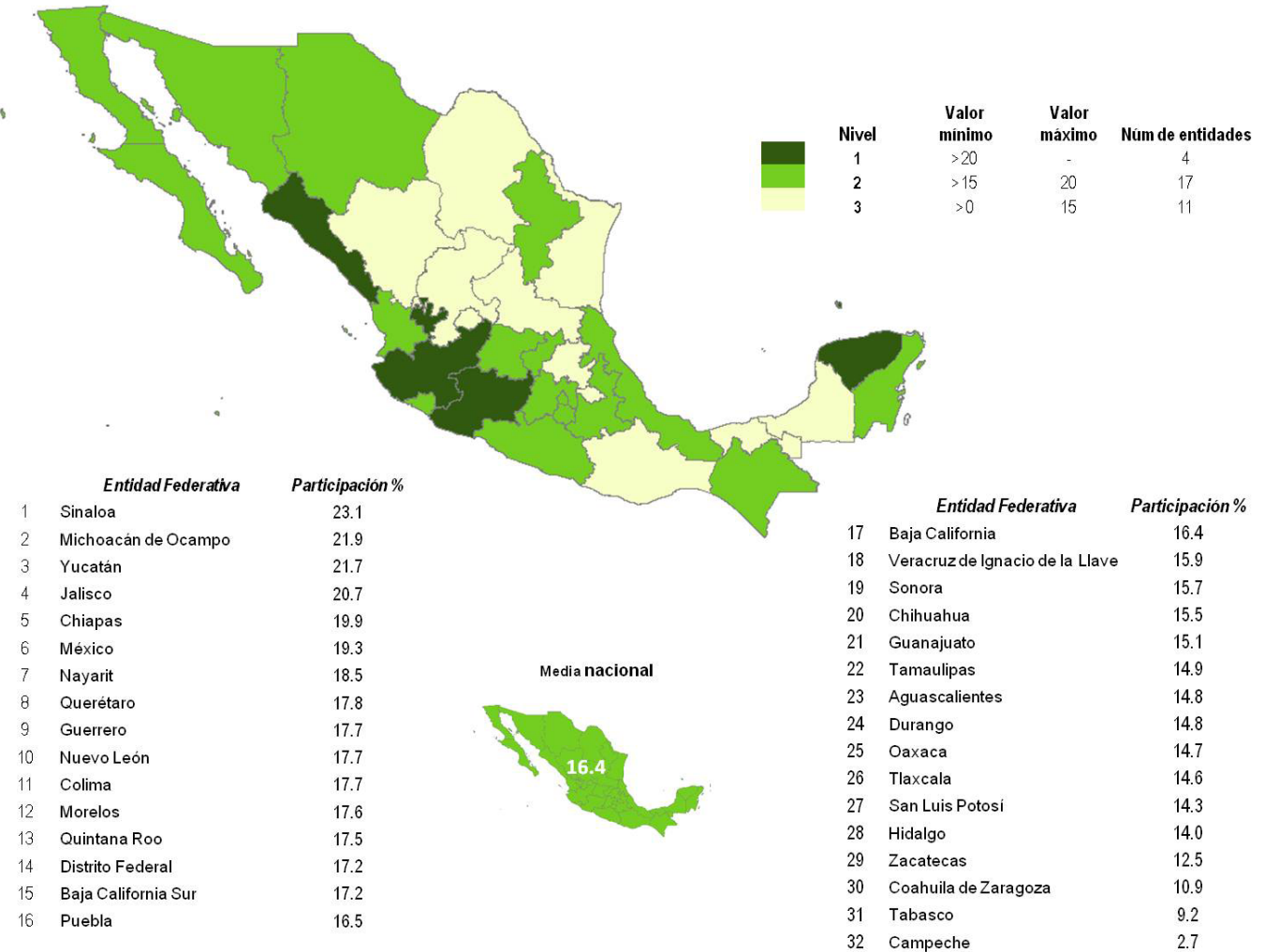
En relación con el Comercio, en el mapa 1 se aprecia que Sinaloa ocupa el primer lugar entre las entidades con mayor participación del Comercio en el PIB local; su contribución de 78 881 millones de pesos corrientes en el 2014 representó, en relación con la actividad productiva total del estado, el 23.1% del total.

## Participación de las Industrias manufactureras en la economía local

Mapa 1

2014

(Porcentaje)



Fuente: INEGI. SCNM. Producto Interno Bruto por entidad federativa, 2014, valores corrientes.

## Importancia del Comercio del estado a nivel nacional

De los 16.3 billones de pesos generados por el PIB total a nivel nacional en el 2014 a precios corrientes, el Comercio contribuyó con el 16.4%, equivalente a 2.7 billones de pesos; en la gráfica 12 aparecen todas las entidades federativas según su contribución al PIB del sector en 2014.

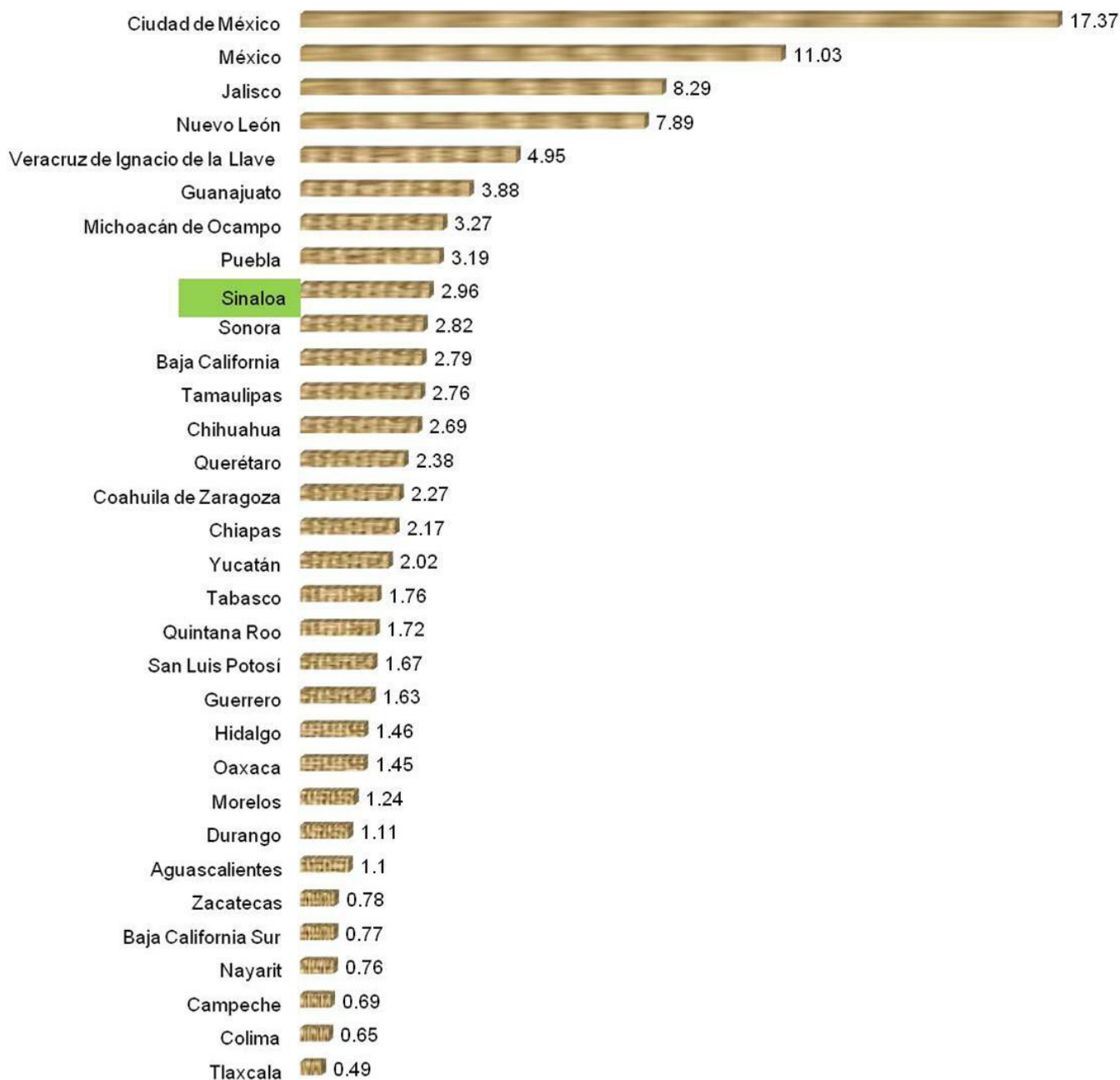
## El Comercio del estado a nivel nacional

En la misma gráfica se observa que las que tienen mayor contribución son Ciudad de México, estado de México, Jalisco y Nuevo León; en conjunto, representan cerca del 45% de la participación total del PIB del sector. Por su parte, Sinaloa ocupa el noveno lugar con el 2.96% del total.

## Participación de las entidades federativas en el PIB nacional del Comercio

Gráfica 12

(Porcentaje)



Fuente: INEGI. SCNM. Producto Interno Bruto por entidad federativa, 2014 R, valores corrientes.

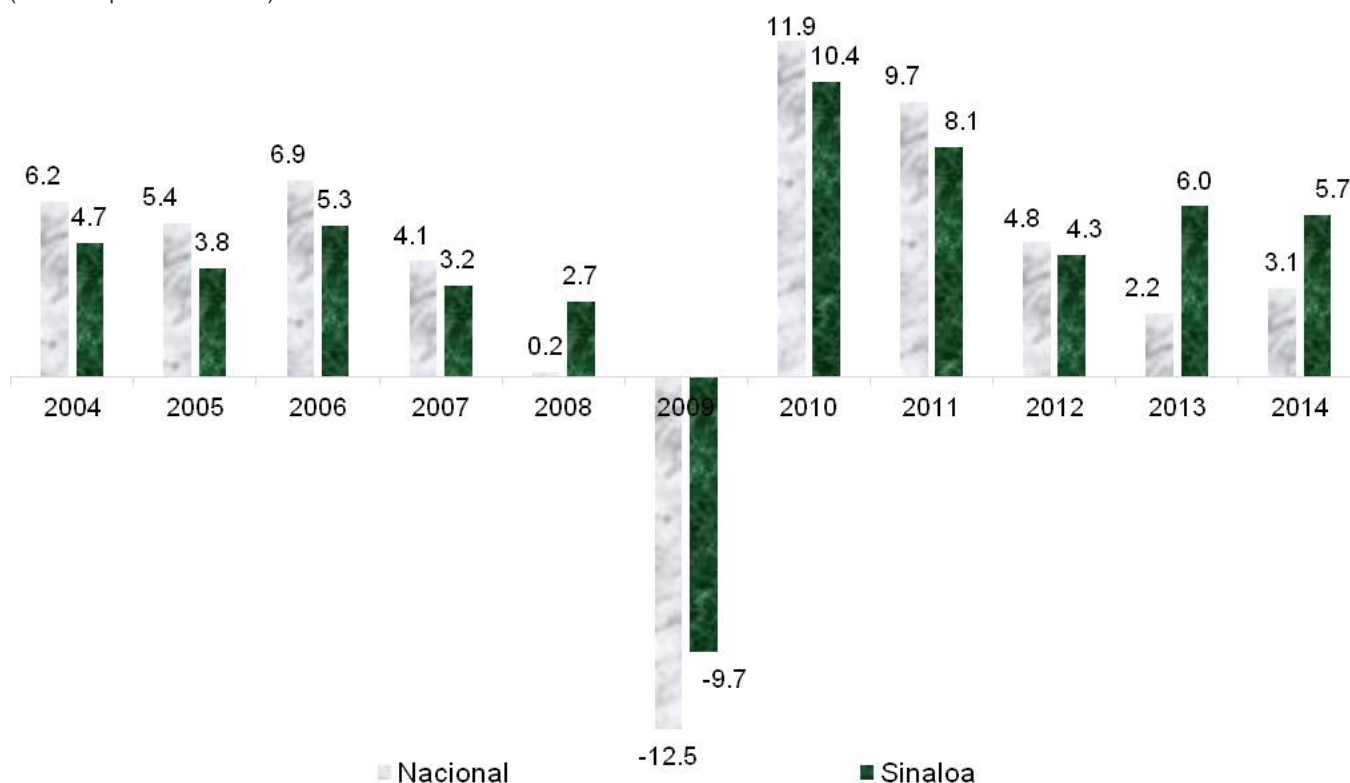
El sector Comercio en Sinaloa tuvo un crecimiento promedio anual en el ámbito estatal de 3.9%, mayor al registrado a nivel nacional (3.6%) en el periodo.

Otra manera de revisar el desempeño del Comercio de Sinaloa es comparando su variación porcentual año con año en valores constantes con las variaciones del PIB del Comercio a nivel nacional, lo cual se hace en la gráfica 13; ahí se observa que este sector de Sinaloa tuvo un crecimiento parecido al promedio nacional, salvo los últimos años cuando es claramente mayor al nacional, sin embargo, en el periodo completo dicho crecimiento fue mayor al promedio nacional.

## Crecimiento del Comercio de Sinaloa y del total nacional

(Variación porcentual anual)

Gráfica 13



Fuente: INEGI. SCNM. Producto Interno Bruto por entidad federativa, 2014, valores constantes de 2008.

### Consideraciones finales

En este documento se presentó un análisis de la estructura económica del estado de Sinaloa en el periodo 2003-2014; se comenzó por definir que ocho sectores, de los 20 sectores productivos en los que se clasifica el total de las actividades económicas, conforman el 82.1% de la economía del estado por lo que se consideran los más importantes.

De los ocho sectores citados, el Comercio con el 23.1% del PIB del estado, es el sector más importante; su desempeño en el periodo de estudio fue más alto que el promedio del PIB local.

El estudio de este sector reveló que Sinaloa es la entidad donde el Comercio tiene mayor peso en el PIB local; en el contexto nacional, este sector del estado ha crecido más que el promedio nacional, asimismo, está en noveno lugar en cuanto a su contribución al PIB del Comercio a nivel nacional.

En la comparación que se hace con las 32 entidades federativas, se ve que la participación de Sinaloa en el PIB nacional disminuye ligeramente en el periodo, como era de esperarse con una tasa de crecimiento medio anual un poco más baja que la del país.

Para la integración de este documento se utilizaron estadísticas del Sistema de Cuentas Nacionales de México, específicamente las referidas al *Producto Interno Bruto por entidad federativa, series 2003-2014*. Mediante esta fuente el usuario dispone de información para analizar desde diversas perspectivas la situación y la evolución de la estructura económica de las entidades federativas. Está disponible en el sitio del Instituto en Internet [www.inegi.org.mx](http://www.inegi.org.mx).

Si se busca un mayor nivel de detalle y/o de desagregación de la actividad económica del estado, se puede recurrir a la monografía **Censos económicos 2014 Sinaloa**, también disponible en el sitio [www.inegi.org.mx](http://www.inegi.org.mx).

## Glosario

---

### P

**Producto Interno Bruto.** Suma de los valores monetarios de los bienes y servicios producidos por el país, evitando incurrir en la duplicación derivada de las operaciones de compra-venta que existen entre los diferentes productores.

### S

**Sectores.** Agrupación de actividades económicas. Para la formación de los sectores económicos dentro del SCIAN, se ha tomado en cuenta la conveniencia a nivel internacional de desglosar de manera más especializada cada una de las actividades económicas principales: Manufacturas, Comercio y Servicios; y una gran agrupación donde se integran los sectores faltantes, conformándose así un total de 20 sectores para toda la economía.

**Sistema de Clasificación Industrial de América del Norte (SCIAN).** Es el clasificador de actividades económicas único para la región de América del Norte. El SCIAN contiene categorías acordadas de forma trilateral por Estados Unidos, Canadá y México, y otras de detalle nacional. Está compuesto por cinco niveles de agregación: sector, subsector, rama, subrama y clase de actividad, identificados con dos, tres, cuatro, cinco y seis dígitos, respectivamente. El sector es el nivel más general. La clase, el más desagregado. El SCIAN 2007 contiene 20 sectores, 94 subsectores, 304 ramas, 617 subramas y 1 049 clases de actividad económica. Las actividades económicas clasificadas en él se encuentran agrupadas de forma tradicional

en tres grandes grupos: actividades primarias, secundarias y terciarias.

**Sistema de Cuentas Nacionales de México (SCNM).** Es un esquema de organización de la información estadística sobre aspectos macroeconómicos del país: la producción, el consumo, el ahorro, la inversión por sectores de actividad económica y las distribuciones primarias y secundarias de ingreso; así como las transacciones financieras y las relaciones económicas con el exterior, por sector institucional, durante un periodo determinado.

**Subsectores.** Dentro del sector existen grupos de actividades que pueden diferenciarse en función de las características de los bienes producidos y de los servicios prestados; de los usos a los que se determinan tales bienes y servicios y del proceso, la tecnología y la organización con que se efectúan.

### V

**Valores constantes.** Refieren el cálculo de una variable macroeconómica a precios de un año denominado base, es decir, se elimina el efecto inflacionario. Los cálculos en valores “Constantes” se elaboran a precios de un año base de referencia, con objeto de eliminar los efectos de las fluctuaciones de precios. A dichos resultados se les denomina también como valores en términos reales.

**Valores corrientes.** Representa la valoración de una variable macroeconómica a los precios vigentes del año en estudio.