

5. Trabajo



5. Trabajo

- 5.1 Población de 12 años y más por sexo según condición de actividad
Años seleccionados de 1991 a 2004
Miles
- 5.2 Población de 14 años y más por sexo según condición de actividad
Serie anual de 2005 a 2014
Miles
- Gráfica 5.1 Tasa de participación económica
Serie anual 2005 a 2014
- 5.3 Población económicamente activa por entidad federativa y sexo
Años censales de 1895 a 1990
- 5.4 Población económicamente activa por entidad federativa y sexo
Serie anual de 1998 a 2004
- 5.5 Población económicamente activa por entidad federativa y sexo
Serie anual de 2005 a 2014
- 5.6 Población ocupada y su distribución porcentual según sector de actividad económica
Años censales de 1895 a 1995
- 5.7 Población ocupada por sexo según sector de actividad económica
Años seleccionados de 1991 a 2004
Miles
- 5.8 Población ocupada por sexo según sector de actividad económica
Serie anual de 2005 a 2014
Miles
- 5.9 Población ocupada por gran división de actividad económica
Años censales seleccionados de 1790 a 1990

- 5.10 Población ocupada por gran división de actividad económica
Serie anual de 1998 a 2004
Miles
 - 5.11 Población ocupada por gran división de actividad económica
Serie anual de 2005 a 2014
Miles
 - 5.12 Personal ocupado en la industria manufacturera por división de actividad económica
Serie anual de 1988 a 2004
Miles de ocupaciones remuneradas
 - 5.13 Puestos de trabajo remunerados dependientes de la razón social en la industria manufacturera por subsector de actividad económica
Serie anual de 2003 a 2012
Unidades
 - 5.14 Puestos de trabajo remunerados no dependientes de la razón social en la industria manufacturera por subsector de actividad económica
Serie anual de 2003 a 2012
Unidades
 - 5.15 Tasa de desempleo abierto en áreas urbanas
Serie anual de 1973 a 2004
 - 5.16 Tasa de desocupación por grupo de edad y sexo
Serie anual de 2005 a 2014
- Gráfica 5.2 Tasa de desocupación por grupo de edad y sexo 2014
- 5.17 Obreros según distrito industrial
Años seleccionados de 1945 a 1985
 - 5.18 Tiempo trabajado según distrito industrial
Años seleccionados de 1970 a 1985
Horas trabajadas
 - 5.19 Tiempo medio trabajado a la semana según distrito industrial
Años seleccionados de 1940 a 1985
Horas trabajadas
 - 5.20 Obreros en la industria manufacturera por entidad federativa
Serie anual de 1994 a 2008
Promedio mensual

- 5.21 Obreros en la industria manufacturera
por entidad federativa
Serie anual de 2007 a 2013

- 5.22 Horas obrero trabajadas en la industria
manufacturera por entidad federativa
Serie anual de 1994 a 2008
Miles

- 5.23 Horas obrero trabajadas en la industria
manufacturera por entidad federativa
Serie anual de 2007 a 2013
Miles de horas

Población de 12 años y más por sexo según condición de actividad
Años seleccionados de 1991 a 2004

Cuadro 5.1

Miles

Año	Total	Población económicamente activa	Población no económicamente activa
1991			
Total	58 317.2	31 229.0	27 088.2
Hombres	27 825.3	21 630.0	6 195.3
Mujeres	30 492.0	9 599.0	20 892.9
1997			
Total	67 702.0	38 344.7	29 357.3
Hombres	32 376.8	25 340.2	7 036.6
Mujeres	35 325.2	13 004.5	22 320.8
1998			
Total	69 537.1	39 562.4	29 974.6
Hombres	33 297.9	26 146.6	7 151.3
Mujeres	36 239.2	13 415.8	22 823.3
1999			
Total	70 818.6	39 648.3	31 170.2
Hombres	33 801.0	26 295.8	7 505.1
Mujeres	37 017.6	13 352.5	23 665.1
2000			
Total	72 137.5	40 161.5	31 976.0
Hombres	34 410.0	26 418.4	7 991.7
Mujeres	37 727.5	13 743.2	23 984.3
2001			
	73 577.2	40 072.9	33 504.3
Hombres	34 937.9	26 415.6	8 522.4
Mujeres	38 639.2	13 657.3	24 981.9
2002			
Total	75 352.9	41 085.7	34 267.2
Hombres	35 787.1	26 888.1	8 899.0
Mujeres	39 565.8	14 197.6	25 368.2
2003			
Total	76 863.3	41 515.7	35 347.6
Hombres	36 571.8	27 277.0	9 294.8
Mujeres	40 291.5	14 238.6	26 052.9
2004			
Total	78 121.9	43 398.8	34 723.2
Hombres	37 096.1	28 013.5	9 082.5
Mujeres	41 025.9	15 385.2	25 640.7

Nota: la información correspondiente al segundo trimestre de cada año.

la suma de las cifras parciales puede no coincidir con el total debido al redondeo.

Fuente: Para 1991 y 1997: INEGI-STPS. *Encuesta Nacional de Empleo*, 1991 y 1997. Aguascalientes, Ags., México.

Para 1998 a 2004: INEGI-STPS. *Encuesta Nacional de Empleo Trimestral*.

Población de 14 años y más por sexo según condición de actividad
Serie anual de 2005 a 2014

Cuadro 5.2

Miles

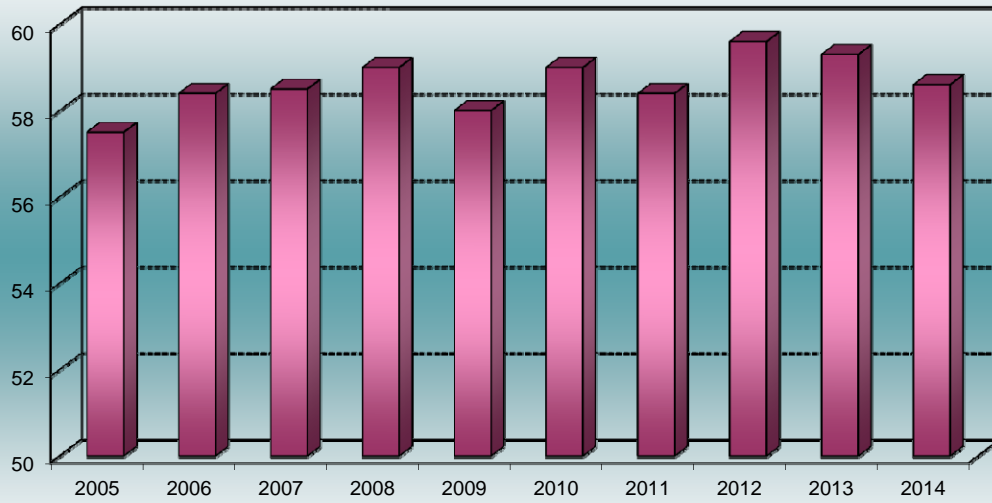
Sexo	Total	Población económicamente activa	Población no económicamente activa
2005			
Total	75 750.8	43 527.8	32 223.0
Hombres	35 446.0	27 557.7	7 888.4
Mujeres	40 304.8	15 970.1	24 334.7
2006			
Total	76 975.4	44 968.3	32 007.1
Hombres	35 954.5	28 283.6	7 670.9
Mujeres	41 020.9	16 684.7	24 336.2
2007			
Total	78 468.2	45 936.2	32 531.9
Hombres	36 733.9	28 715.8	8 018.2
Mujeres	41 734.2	17 220.5	24 513.8
2008			
Total	80 120.6	47 263.2	32 857.5
Hombres	37 653.5	29 501.6	8 151.9
Mujeres	42 467.2	17 761.6	24 705.6
2009			
Total	82 373.8	47 764.1	34 609.7
Hombres	39 065.5	30 008.0	9 057.5
Mujeres	43 308.3	17 756.1	25 552.2
2010			
Total	83 769.9	49 443.8	34 326.1
Hombres	39 812.3	30 887.2	8 925.1
Mujeres	43 957.6	18 556.6	25 401.0
2011			
Total	85 191.0	49 784.9	35 406.1
Hombres	40 618.1	31 161.3	9 456.8
Mujeres	44 573.0	18 623.7	25 949.3
2012			
Total	86 798.7	51 765.2	35 033.5
Hombres	41 228.9	31 956.5	9 272.4
Mujeres	45 569.9	19 808.7	25 761.2
2013			
Total	87 960.0	52 156.7	35 803.3
Hombres	41 757.8	32 131.6	9 626.2
Mujeres	46 202.2	20 025.1	26 177.1
2014			
Total	88 947.6	52 084.2	36 863.3
Hombres	42 343.9	32 366.7	9 977.2
Mujeres	46 603.6	19 717.5	26 886.1

Nota: la información corresponde al segundo trimestre de cada año. Las cifras se calcularon con factores de expansión ajustados a las proyecciones demográficas oficiales elaboradas por el CONAPO, con base en los resultados definitivos del Censo de Población y Vivienda 2010.

Fuente: INEGI. *Encuesta Nacional de Ocupación y Empleo. Indicadores de ocupación y empleo - descarga.*
www.inegi.org.mx (28 de agosto de 2014).

Tasa de participación económica
Serie anual de 2005 a 2014

Gráfica 5.1



Fuente: INEGI. *Encuesta Nacional de Ocupación y Empleo. Indicadores de ocupación y empleo - descarga.*
www.inegi.org.mx (28 de agosto de 2014).

Población económicamente activa por entidad federativa y sexo
Años censales de 1895 a 1990

Cuadro 5.3
 1a. parte

Entidad federativa	1895	1900	1910	1921 ^a	1930 ^a	1940 ^a
Estados Unidos Mexicanos	4 942 232	5 359 764	5 581 293	4 883 561	5 165 803	5 858 116
Aguascalientes	43 089	38 746	45 682	33 717	39 495	44 322
Baja California	18 830	18 188	20 794	11 284	19 568	25 327
Baja California Sur ^b	ND	ND	ND	12 115	14 809	15 031
Campeche	40 808	33 270	34 773	26 511	26 059	27 556
Coahuila de Zaragoza	87 540	131 319	138 315	131 774	137 979	158 179
Colima	20 734	24 296	31 907	30 011	20 002	25 390
Chiapas	156 937	149 011	147 133	154 726	166 746	199 680
Chihuahua	106 264	132 453	161 692	141 217	149 794	177 140
Distrito Federal	243 282	355 604	361 224	305 885	394 097	610 115
Durango	104 501	136 488	166 679	120 277	129 999	138 149
Guanajuato	430 661	441 354	377 195	305 692	306 220	307 352
Guerrero	131 544	137 307	180 417	185 858	196 661	201 577
Hidalgo	175 485	211 645	212 454	205 306	209 213	229 070
Jalisco	445 674	497 545	468 104	406 437	391 637	437 000
México	273 639	296 113	326 831	292 793	302 754	335 733
Michoacán de Ocampo	312 441	349 113	352 466	332 947	327 996	345 089
Morelos	57 890	55 768	66 195	35 568	43 866	54 436
Nayarit	72473	69145	66212	48386	55645	68424
Nuevo León	142 912	132 161	122 723	107 231	132 081	164 121
Oaxaca	352 259	382 482	497 249	353 579	337 438	342 497
Puebla	318 220	425 285	371 375	357 411	348 527	389 611
Querétaro	167 005	91 590	89 943	77 875	76 951	74 605
Quintana Roo ^c	ND	ND	5 784	6 803	4 118	6 715
San Luis Potosí	279 482	254 439	220 513	139 793	178 114	200 433
Sinaloa	125 666	130 291	116 971	117 543	126 209	150 412
Sonora	78 171	84 095	100 124	88 809	99 951	103 913
Tabasco	40 066	59 785	63 439	65 302	63 337	76 994
Tamaulipas	69 321	74 854	81 628	102 361	108 336	134 612
Tlaxcala	81 820	53 525	57 592	58 699	64 264	67 151
Veracruz de Ignacio de la Llave	302 587	317 986	415 981	362 313	430 258	463 941
Yucatán	114 024	111 209	125 514	132 330	124 417	134 917
Zacatecas	148 907	164 697	154 384	133 008	139 262	157 077
Hombres	4 092 145	4 486 786	4 802 734	4 554 178	4 926 228	5 425 659
Aguascalientes	36 299	34 903	39 537	31 532	38 013	41 518
Baja California	14 837	16 510	18 739	10 918	18 926	23 828
Baja California Sur ^b	ND	ND	ND	11 317	14 114	13 925
Campeche	28 949	29 043	31 166	24 384	25 187	26 232
Coahuila de Zaragoza	77 963	98 060	118 310	128 229	132 107	149 947
Colima	17 829	21 726	25 544	26 612	18 726	22 654
Chiapas	103 143	110 258	122 396	136 521	160 289	192 096
Chihuahua	88 004	111 747	131 515	138 121	144 857	168 286
Distrito Federal	154 078	186 753	235 089	243 902	325 135	442 687
Durango	97 444	127 183	159 106	118 106	126 546	133 745
Guanajuato	397 797	382 351	337 502	293 904	295 912	293 750
Guerrero	119 391	131 792	174 123	176 067	191 826	195 423
Hidalgo	159 782	188 205	191 971	191 688	201 524	215 669
Jalisco	381 142	400 720	390 604	380 038	373 268	400 956
México	252 223	278 161	288 170	280 798	294 644	320 788
Michoacán de Ocampo	283 065	318 814	328 553	323 975	317 545	330 788
Morelos	52 162	51 605	59 491	34 351	42 436	52 017
Nayarit	52764	50962	60145	45562	53151	64 379
Nuevo León	99 797	103 899	113 577	102 298	126 431	153 999
Oaxaca	283 787	316 456	385 635	322 068	325 049	326 727
Puebla	287 713	369 824	318 056	326 545	330 578	367 214
Querétaro	85 718	80 257	83 133	75 019	74 280	70 610
Quintana Roo ^c	ND	ND	5 036	4 863	4 052	6 537
San Luis Potosí	182 824	190 147	193 616	133 769	172 393	191 660
Sinaloa	92 475	97 522	104 466	113 839	120 544	140 830
Sonora	64 073	74 095	88 809	82 933	95 752	97 739
Tabasco	36 317	48 207	52 892	60 854	62 161	74 379
Tamaulipas	64 654	69 418	78 308	97 053	104 385	128 203
Tlaxcala	56 696	50 812	55 584	57 712	62 735	64 822
Veracruz de Ignacio de la Llave	280 792	295 642	358 937	336 408	418 193	440 313
Yucatán	102 720	102 550	106 018	116 750	119 509	129 236
Zacatecas	137 707	149 164	146 706	128 042	135 960	153 155

(Continúa)

Población económicamente activa por entidad federativa y sexo
Años censales de 1895 a 1990

Cuadro 5.3
 1a. parte

Entidad federativa	1895	1900	1910	1921 ^a	1930 ^a	1940 ^a
Mujeres	850 087	872 978	778 559	329 383	239 575	432 457
Aguascalientes	6 790	3 843	6 145	2 185	1 482	2 804
Baja California	3 993	1 678	2 055	366	642	1 499
Baja California Sur ^b	ND	ND	ND	798	695	1 106
Campeche	11 859	4 227	3 607	2 127	872	1 324
Coahuila de Zaragoza	9 577	33 259	20 005	3 545	5 872	8 232
Colima	2 905	2 570	6 363	3 399	1 276	2 736
Chiapas	53 794	38 753	24 737	18 205	6 457	7 584
Chihuahua	18 260	20 706	30 177	3 096	4 937	8 854
Distrito Federal	89 204	168 851	126 135	61 983	68 962	167 428
Durango	7 057	9 305	7 573	2 171	3 453	4 404
Guanajuato	32 864	59 003	39 693	11 788	10 308	13 602
Guerrero	12 153	5 515	6 294	9 791	4 835	6 154
Hidalgo	15 703	23 440	20 483	13 618	7 689	13 401
Jalisco	64 532	96 825	77 500	26 399	18 369	36 044
México	21 416	17 952	38 661	11 995	8 110	14 945
Michoacán de Ocampo	29 376	30 299	23 913	8 972	10 451	14 301
Morelos	5 728	4 163	6 704	1 217	1 430	2 419
Nayarit	19 709	18 183	6 067	2 824	2 494	4 045
Nuevo León	43 115	28 262	9 146	4 933	5 650	10 122
Oaxaca	68 472	66 026	111 614	31 511	12 389	15 770
Puebla	30 507	55 461	53 319	30 866	17 949	22 397
Querétaro	81 287	11 333	6 810	2 856	2 671	3 995
Quintana Roo ^c	ND	ND	748	1 940	66	178
San Luis Potosí	96 658	64 292	26 897	6 024	5 721	8 773
Sinaloa	33 191	32 769	12 505	3 704	5 665	9 582
Sonora	14 098	10 000	11 315	5 876	4 199	6 174
Tabasco	3 749	11 578	10 547	4 448	1 176	2 615
Tamaulipas	4 667	5 436	3 320	5 308	3 951	6 409
Tlaxcala	25 124	2 713	2 008	987	1 529	2 329
Veracruz de Ignacio de la Llave	21 795	22 344	57 044	25 905	12 065	23 628
Yucatán	11 304	8 659	19 496	15 580	4 908	5 681
Zacatecas	11 200	15 533	7 678	4 966	3 302	3 922

Población económicamente activa por entidad federativa y sexo
Años censales de 1895 a 1990

Cuadro 5.3
 2a. parte y última

Entidad federativa	1950 ^a	1960 ^a	1970 ^a	1980	1990
Estados Unidos Mexicanos	8 272 093	11 253 297	12 955 057	22 066 084	24 063 283
Aguascalientes	55 484	76 834	86 961	159 943	217 092
Baja California	75 876	167 058	222 241	403 279	578 395
Baja California Sur ^b	18 496	25 852	34 850	69 954	104 980
Campeche	38 725	56 275	71 657	134 423	152 902
Coahuila de Zaragoza	223 246	287 214	289 389	483 898	605 251
Colima	37 073	49 553	68 277	108 754	136 046
Chiapas	285 110	387 648	402 840	734 047	874 267
Chihuahua	257 897	374 529	416 056	664 707	797 051
Distrito Federal	1 096 747	1 747 677	2 230 986	3 312 581	2 961 270
Durango	193 122	233 859	224 745	357 163	359 994
Guanajuato	416 079	518 397	562 297	978 013	1 063 208
Guerrero	287 560	371 940	383 027	719 154	636 938
Hidalgo	270 075	312 913	301 930	505 091	508 551
Jalisco	551 987	748 595	898 184	1 413 854	1 588 190
México	431 045	580 795	991 773	2 410 236	2 948 159
Michoacán de Ocampo	435 074	569 535	543 578	872 775	920 154
Morelos	90 337	124 232	170 877	303 838	359 813
Nayarit	93 398	125 847	147 133	210 188	238 079
Nuevo León	238 438	366 098	491 829	803 764	1 036 770
Oaxaca	458 983	615 711		858 283	775 844
Puebla	540 540	656 097	679 704	1 081 573	1 110 489
Querétaro	90 370	111 383	128 084	224 435	298 222
Quintana Roo ^c	8 563	16 344	25 019	79 341	165 424
San Luis Potosí	269 807	320 275	328 541	532 115	541 908
Sinaloa	194 770	256 530	346 348	568 427	674 431
Sonora	163 421	250 035	284 199	484 277	577 205
Tabasco	105 168	141 049	196 678	327 502	406 096
Tamaulipas	232 998	332 299	381 771	624 497	710 047
Tlaxcala	90 204	108 866	106 433	174 965	203 908
Veracruz de Ignacio de la Llave	650 458	881 255	1 000 064	1 796 219	1 792 272
Yucatán	167 380	195 934	201 630	367 825	413 593
Zacatecas	199 345	245 268	216 601	300 963	306 734
Hombres	7 144 872	9 235 022	10 488 800	15 924 806	18 418 695
Aguascalientes	48 952	65 235	70 748	117 362	160 133
Baja California	66 330	140 409	173 548	282 646	417 576
Baja California Sur ^b	16 278	21 572	29 028	53 900	80 351
Campeche	35 138	48 838	60 443	102 403	124 555
Coahuila de Zaragoza	197 250	242 660	242 308	368 174	460 083
Colima	31 595	40 089	54 964	81 669	103 146
Chiapas	256 167	334 028	352 679	532 708	754 229
Chihuahua	229 012	314 024	342 318	484 112	591 499
Distrito Federal	767 424	1 218 825	1 519 245	2 110 685	1 949 697
Durango	175 970	201 519	194 905	267 668	285 676
Guanajuato	378 549	442 258	478 621	708 608	828 232
Guerrero	257 022	311 450	322 691	493 054	506 697
Hidalgo	234 659	253 722	259 462	377 014	412 959
Jalisco	494 520	613 572	716 626	1 011 201	1 180 187
México	391 137	484 986	814 861	1 751 363	2 225 835
Michoacán de Ocampo	396 240	492 423	468 978	656 969	739 697
Morelos	79 014	101 549	137 695	220 796	269 715
Nayarit	82 389	107 649	123 968	167 136	188 779
Nuevo León	205 147	294 042	384 634	594 972	766 781
Oaxaca	399 828	520 839	441 835	603 298	649 360
Puebla	466 838	544 116	568 447	796 751	894 040
Querétaro	81 011	94 567	108 559	173 221	225 088
Quintana Roo ^c	7 969	14 071	22 344	59 282	129 944
San Luis Potosí	242 563	275 599	280 783	400 460	433 337
Sinaloa	173 534	215 706	285 581	430 238	514 425
Sonora	143 830	229 441	233 650	365 697	439 143
Tabasco	96 589	123 117	172 210	255 889	339 710
Tamaulipas	207 170	279 092	312 422	457 095	526 762
Tlaxcala	81 927	92 256	93 046	129 513	164 020
Veracruz de Ignacio de la Llave	576 415	747 616	854 314	1 346 785	1 474 625
Yucatán	152 982	173 691	176 447	274 270	325 506
Zacatecas	185 864	218 321	194 494	249 867	256 908

(Continúa)

Población económicamente activa por entidad federativa y sexo
Años censales de 1895 a 1990

Cuadro 5.3
 2a. parte y última

Entidad federativa	1950 ^a	1960 ^a	1970 ^a	1980	1990
Mujeres	1 127 221	2 018 275	2 466 257	6 141 278	5 644 588
Aguascalientes	6 532	11 599	16 213	42 581	56 959
Baja California	9 546	26 649	48 693	120 633	160 819
Baja California Sur ^b	2 218	4 280	5 822	16 054	24 629
Campeche	3 587	7 437	11 214	32 020	28 347
Coahuila de Zaragoza	25 996	44 554	47 081	115 724	145 168
Colima	5 478	9 464	13 313	27 085	32 900
Chiapas	28 943	53 620	50 161	201 339	120 038
Chihuahua	28 885	60 505	73 708	180 595	205 552
Distrito Federal	329 323	528 852	711 741	1 201 896	1 011 573
Durango	17 152	32 340	29 840	89 495	74 318
Guanajuato	37 530	76 139	83 676	269 405	234 976
Guerrero	30 538	60 490	60 336	226 100	130 241
Hidalgo	35 416	59 191	42 468	128 077	95 592
Jalisco	75 467	135 023	181 612	402 653	408 003
México	39 908	95 809	176 912	658 873	722 324
Michoacán de Ocampo	38 834	77 112	74 600	215 806	180 457
Morelos	11 323	22 683	33 182	83 042	90 098
Nayarit	11 009	18 198	23 165	43 052	49 300
Nuevo León	33 291	68 456	107 195	208 792	269 989
Oaxaca	59 155	94 872	79 550	254 985	126 484
Puebla	73 702	111 981	111 257	284 822	216 449
Querétaro	9 359	16 816	19 525	51 214	73 134
Quintana Roo ^c	594	2 273	2 675	20 059	35 480
San Luis Potosí	27 244	44 676	47 758	131 655	108 571
Sinaloa	21 236	40 824	60 767	138 189	160 006
Sonora	19 591	42 854	50 549	118 580	138 062
Tabasco	8 579	17 932	24 468	71 613	66 386
Tamaulipas	25 828	54 207	69 349	167 402	183 285
Tlaxcala	8 277	16 610	13 387	45 452	39 888
Veracruz de Ignacio de la Llave	74 043	133 639	145 750	449 434	317 647
Yucatán	14 398	22 243	25 183	93 555	88 087
Zacatecas	13 481	26 947	25 107	51 096	49 826

^a Para estos años, el concepto de población económicamente activa corresponde al de población ocupada.

^b Entre 1895 y 1910, la información de esta entidad está incluida en Baja California.

^c Entre 1895 y 1900, la información de esta entidad está incluida en Yucatán.

Fuente: INEGI. *Censos Generales de Población y Vivienda* (varios años).

Población económicamente activa por entidad federativa y sexo
Serie anual de 1998 a 2004

Cuadro 5.4

Entidad federativa	1998	1999	2000	2001	2002	2003	2004
Estados Unidos Mexicanos	39 562 404	39 648 333	40 161 543	40 072 856	41 085 736	41 515 672	43 398 755
Aguascalientes	346 934	348 263	358 287	366 409	383 323	388 964	392 100
Baja California	1 029 371	1 077 091	1 124 733	1 135 599	1 184 055	1 177 896	1 211 259
Baja California Sur	174 597	183 192	189 370	192 916	192 583	205 440	211 258
Campeche	253 352	266 870	267 875	298 327	307 662	317 809	328 176
Coahuila de Zaragoza	949 610	914 474	941 030	906 489	929 669	933 688	989 190
Colima	231 247	244 169	243 010	266 653	259 297	262 391	271 893
Chiapas	1 547 002	1 636 748	1 662 578	1 703 866	1 736 570	1 639 119	1 586 220
Chihuahua	1 189 401	1 273 050	1 260 200	1 238 598	1 263 327	1 262 862	1 289 918
Distrito Federal	3 872 628	3 850 752	3 875 518	3 817 556	3 812 196	3 851 054	3 993 242
Durango	569 157	584 301	567 444	559 705	541 252	544 038	554 308
Guanajuato	1 693 499	1 718 325	1 736 662	1 718 520	1 913 178	1 818 909	1 889 222
Guerrero	1 245 817	1 365 975	1 221 321	1 049 620	1 164 920	1 189 668	1 234 007
Hidalgo	929 395	855 303	771 865	844 535	899 032	945 549	994 235
Jalisco	2 799 120	2 740 495	2 779 086	2 888 129	2 889 330	2 890 527	2 971 339
México	5 311 168	5 303 260	5 529 611	5 529 871	5 658 379	5 702 750	6 275 161
Michoacán de Ocampo	1 530 063	1 563 613	1 583 923	1 603 441	1 556 195	1 586 708	1 580 704
Morelos	646 355	626 017	639 284	629 259	648 686	658 582	698 681
Nayarit	409 820	386 782	392 924	401 306	395 670	398 200	398 976
Nuevo León	1 648 941	1 603 554	1 663 026	1 650 409	1 675 016	1 720 353	1 814 005
Oaxaca	1 346 387	1 296 321	1 343 440	1 336 246	1 382 463	1 409 610	1 391 645
Puebla	1 859 833	1 981 665	2 001 705	2 105 415	2 186 640	2 218 269	2 446 090
Querétaro	511 109	537 173	560 895	564 350	589 534	626 486	651 195
Quintana Roo	335 473	339 772	363 779	364 275	387 521	425 292	477 375
San Luis Potosí	805 797	814 399	874 334	886 104	941 024	993 087	962 402
Sinaloa	1 066 709	1 006 080	1 016 760	1 092 132	1 123 646	1 166 243	1 216 515
Sonora	967 301	891 443	903 980	945 729	933 394	990 054	1 046 690
Tabasco	724 965	717 601	693 369	722 603	750 768	802 354	818 143
Tamaulipas	1 139 273	1 140 317	1 179 648	1 164 697	1 195 828	1 190 324	1 282 932
Tlaxcala	373 335	379 285	388 301	397 569	412 220	414 084	407 105
Veracruz de Ignacio de la Llave	2 855 027	2 770 151	2 830 920	2 458 868	2 524 471	2 518 763	2 727 655
Yucatán	686 143	700 834	707 383	761 037	766 232	770 194	773 534
Zacatecas	513 575	531 058	489 282	472 623	481 655	496 405	513 580
Hombres	26 146 569	26 295 840	26 418 355	26 415 550	26 888 135	27 277 029	28 013 539
Aguascalientes	229 936	231 739	233 297	234 281	243 287	250 527	247 403
Baja California	682 701	697 583	724 640	738 841	755 485	768 667	808 251
Baja California Sur	117 892	120 443	122 718	128 647	128 588	138 338	141 109
Campeche	182 081	184 693	193 304	206 236	209 714	213 616	215 213
Coahuila de Zaragoza	620 589	612 191	635 799	622 606	634 704	630 847	666 552
Colima	148 634	154 922	155 913	165 012	163 316	164 530	168 550
Chiapas	1 081 662	1 113 331	1 104 005	1 116 056	1 143 784	1 144 821	1 160 863
Chihuahua	815 936	841 484	828 304	837 345	850 805	863 467	897 056
Distrito Federal	2 411 202	2 377 941	2 343 673	2 332 089	2 307 199	2 343 860	2 409 621
Durango	392 119	384 892	382 521	382 562	370 976	378 858	381 557
Guanajuato	1 140 074	1 164 545	1 120 050	1 115 186	1 175 662	1 148 610	1 196 545
Guerrero	811 572	822 974	780 186	751 910	785 653	805 407	803 796
Hidalgo	601 136	593 167	515 067	552 814	571 510	585 729	613 876
Jalisco	1 770 029	1 738 688	1 746 107	1 770 537	1 795 793	1 781 700	1 840 399
México	3 468 451	3 568 196	3 638 539	3 702 356	3 828 236	3 878 374	4 083 447
Michoacán de Ocampo	1 002 065	1 047 475	1 050 068	1 040 083	1 040 994	1 057 944	1 009 825
Morelos	418 490	408 408	411 501	413 358	419 974	425 102	426 812
Nayarit	268 226	256 977	253 146	251 483	250 662	254 802	259 005
Nuevo León	1 101 081	1 073 349	1 129 475	1 127 885	1 129 805	1 163 845	1 189 173
Oaxaca	906 599	943 158	938 277	896 415	897 782	897 973	879 034
Puebla	1 271 664	1 317 516	1 339 560	1 376 672	1 409 608	1 410 902	1 496 108
Querétaro	337 697	338 926	356 785	356 042	378 556	397 781	401 726
Quintana Roo	236 758	238 953	256 477	256 816	277 351	297 773	310 623
San Luis Potosí	555 484	568 606	587 706	574 118	610 144	639 264	633 847
Sinaloa	703 633	686 725	693 684	723 899	738 000	749 494	771 502
Sonora	613 594	586 139	612 239	617 423	602 215	616 711	648 512
Tabasco	518 304	506 121	502 925	506 558	529 916	567 235	575 418
Tamaulipas	745 441	745 125	776 837	774 230	799 875	805 241	837 163
Tlaxcala	254 946	249 046	260 127	264 997	274 916	273 383	269 613
Veracruz de Ignacio de la Llave	1 952 602	1 892 604	1 920 726	1 785 080	1 769 391	1 807 744	1 819 766
Yucatán	450 001	468 268	468 915	473 963	478 405	479 809	496 985
Zacatecas	335 970	361 655	335 784	320 050	315 829	334 675	354 189

(Continúa)

Población económicamente activa por entidad federativa y sexo
Serie anual de 1998 a 2004

Cuadro 5.4

Entidad federativa	1998	1999	2000	2001	2002	2003	2004
Mujeres	13 415 835	13 352 493	13 743 188	13 657 306	14 197 601	14 238 643	15 385 216
Aguascalientes	116 998	116 524	124 990	132 128	140 036	138 437	144 697
Baja California	346 670	379 508	400 093	396 758	428 570	409 229	403 008
Baja California Sur	56 705	62 749	66 652	64 269	63 995	67 102	70 149
Campeche	71 271	82 177	74 571	92 091	97 948	104 193	112 963
Coahuila de Zaragoza	329 021	302 283	305 231	283 883	294 965	302 841	322 638
Colima	82 613	89 247	87 097	101 641	95 981	97 861	103 343
Chiapas	465 340	523 417	558 573	587 810	592 786	494 298	425 357
Chihuahua	373 465	431 566	431 896	401 253	412 522	399 395	392 862
Distrito Federal	1 461 426	1 472 811	1 531 845	1 485 467	1 504 997	1 507 194	1 583 621
Durango	177 038	199 409	184 923	177 143	170 276	165 180	172 751
Guanajuato	553 425	553 780	616 612	603 334	737 516	670 299	692 677
Guerrero	434 245	543 001	441 135	297 710	379 267	384 261	430 211
Hidalgo	328 259	262 136	256 798	291 721	327 522	359 820	380 359
Jalisco	1 029 091	1 001 807	1 032 979	1 117 592	1 093 537	1 108 827	1 130 940
México	1 842 717	1 735 064	1 891 072	1 827 515	1 830 143	1 824 376	2 191 714
Michoacán de Ocampo	527 998	516 138	533 855	563 358	515 201	528 764	570 879
Morelos	227 865	217 609	227 783	215 901	228 712	233 480	271 869
Nayarit	141 594	129 805	139 778	149 823	145 008	143 398	139 971
Nuevo León	547 860	530 205	533 551	522 524	545 211	556 508	624 832
Oaxaca	439 788	353 163	405 163	439 831	484 681	511 637	512 611
Puebla	588 169	664 149	662 145	728 743	777 032	807 367	949 982
Querétaro	173 412	198 247	204 110	208 308	210 978	228 705	249 469
Quintana Roo	98 715	100 819	107 302	107 459	110 170	127 519	166 752
San Luis Potosí	250 313	245 793	286 628	311 986	330 880	353 823	328 555
Sinaloa	363 076	319 355	323 076	368 233	385 646	416 749	445 013
Sonora	353 707	305 304	291 741	328 306	331 179	373 343	398 178
Tabasco	206 661	211 480	190 444	216 045	220 852	235 119	242 725
Tamaulipas	393 832	395 192	402 811	390 467	395 953	385 083	445 769
Tlaxcala	118 389	130 239	128 174	132 572	137 304	140 701	137 492
Veracruz de Ignacio de la Llave	902 425	877 547	910 194	673 788	755 080	711 019	907 889
Yucatán	236 142	232 566	238 468	287 074	287 827	290 385	276 549
Zacatecas	177 605	169 403	153 498	152 573	165 826	161 730	159 391

Nota: la información correspondiente al segundo trimestre de cada año. Se refiere a la población de 12 años y más.

Fuente: INEGI. *Encuesta Nacional de Empleo. Consulta Interactiva de Datos.*

Población económicamente activa por entidad federativa y sexo
Serie anual de 2005 a 2014

Cuadro 5.5

1a. parte

Entidad federativa	2005	2006	2007	2008	2009
Estados Unidos Mexicanos	43 527 777	44 968 290	45 936 228	47 263 168	47 764 097
Aguascalientes	424 276	431 234	451 189	458 690	469 074
Baja California	1 187 281	1 267 092	1 303 791	1 395 130	1 404 950
Baja California Sur	236 145	248 872	260 498	292 404	295 343
Campeche	338 529	343 598	337 031	356 452	360 936
Coahuila de Zaragoza	1 040 320	1 088 014	1 126 008	1 170 660	1 160 075
Colima	269 907	284 147	278 326	306 796	311 266
Chiapas	1 707 467	1 650 085	1 706 293	1 734 469	1 802 239
Chihuahua	1 316 895	1 413 781	1 448 178	1 485 769	1 450 170
Distrito Federal	4 130 449	4 210 597	4 222 832	4 318 059	4 242 518
Durango	582 989	590 860	607 067	621 230	632 989
Guanajuato	1 977 256	2 083 874	2 113 671	2 142 840	2 150 941
Guerrero	1 147 374	1 261 413	1 272 769	1 311 835	1 401 269
Hidalgo	1 016 706	1 040 938	1 001 031	1 043 334	1 049 747
Jalisco	2 947 674	3 006 948	3 121 702	3 270 752	3 202 345
México	5 745 852	5 973 321	6 105 684	6 265 494	6 554 487
Michoacán de Ocampo	1 664 389	1 740 756	1 691 879	1 752 493	1 762 757
Morelos	690 933	720 683	747 199	760 894	782 268
Nayarit	428 489	441 060	449 741	472 959	490 544
Nuevo León	1 926 882	2 012 123	2 064 311	2 116 588	2 160 927
Oaxaca	1 513 865	1 476 794	1 522 044	1 508 671	1 579 043
Puebla	2 227 581	2 342 867	2 389 917	2 393 242	2 336 719
Querétaro	680 262	689 376	704 312	729 480	724 664
Quintana Roo	531 042	560 806	610 267	649 907	654 938
San Luis Potosí	974 733	973 244	999 096	1 054 326	1 047 193
Sinaloa	1 204 285	1 213 691	1 189 943	1 199 675	1 210 461
Sonora	1 027 126	1 065 397	1 024 991	1 138 824	1 129 941
Tabasco	781 269	787 471	842 999	870 618	891 606
Tamaulipas	1 325 255	1 355 714	1 416 314	1 457 329	1 447 154
Tlaxcala	434 019	454 480	458 400	474 800	502 543
Veracruz de Ignacio de la Llave	2 709 616	2 846 951	3 029 022	3 047 919	3 061 329
Yucatán	811 450	839 706	864 379	887 746	915 610
Zacatecas	527 461	552 397	575 344	573 783	578 051
Hombres					
Estados Unidos Mexicanos	27 557 673	28 283 633	28 715 751	29 501 566	30 008 005
Aguascalientes	267 653	271 927	282 126	286 386	292 776
Baja California	772 258	780 387	811 673	854 194	863 694
Baja California Sur	154 366	164 938	171 852	186 025	185 239
Campeche	219 248	225 007	220 113	231 888	236 645
Coahuila de Zaragoza	677 214	701 185	733 207	755 157	742 603
Colima	163 550	172 430	168 686	180 029	185 790
Chiapas	1 188 621	1 182 856	1 205 831	1 239 664	1 263 106
Chihuahua	862 581	920 760	959 623	979 130	953 822
Distrito Federal	2 406 653	2 431 964	2 441 868	2 454 586	2 400 997
Durango	389 068	398 380	408 339	414 767	422 679
Guanajuato	1 237 358	1 293 456	1 314 049	1 333 157	1 311 742
Guerrero	728 803	763 260	766 276	802 644	860 402
Hidalgo	645 975	651 699	639 002	643 871	678 392
Jalisco	1 816 998	1 863 820	1 914 412	2 000 633	1 980 089
México	3 727 541	3 800 893	3 876 608	3 974 406	4 220 442
Michoacán de Ocampo	1 011 345	1 047 542	1 052 419	1 083 781	1 092 953
Morelos	416 017	442 039	442 406	451 971	460 499
Nayarit	263 674	273 162	276 270	291 319	296 504
Nuevo León	1 233 986	1 285 525	1 305 986	1 340 170	1 374 574
Oaxaca	896 323	907 384	914 051	920 811	965 033
Puebla	1 366 525	1 414 162	1 418 988	1 436 954	1 461 141
Querétaro	415 941	415 191	426 468	442 424	443 424
Quintana Roo	330 442	348 171	379 376	391 763	404 943
San Luis Potosí	614 232	616 193	633 775	669 806	664 361
Sinaloa	758 817	771 408	754 851	764 846	779 500
Sonora	661 577	668 643	637 488	700 129	708 670
Tabasco	556 282	557 269	563 479	589 672	595 989
Tamaulipas	839 706	846 174	857 362	895 717	893 280
Tlaxcala	280 877	284 906	286 136	288 899	303 094
Veracruz de Ignacio de la Llave	1 799 312	1 900 390	1 964 215	1 985 993	2 030 366
Yucatán	501 222	521 899	524 584	543 057	567 607
Zacatecas	353 508	360 613	364 232	367 717	367 649

(Continúa)

Población económicamente activa por entidad federativa y sexo
Serie anual de 2005 a 2014

Cuadro 5.5
 1a. parte

Entidad federativa	2005	2006	2007	2008	2009
Mujeres					
Estados Unidos Mexicanos	15 970 104	16 684 657	17 220 477	17 761 602	17 756 092
Aguascalientes	156 623	159 307	169 063	172 304	176 298
Baja California	415 023	486 705	492 118	540 936	541 256
Baja California Sur	81 779	83 934	88 646	106 379	110 104
Campeche	119 281	118 591	116 918	124 564	124 291
Coahuila de Zaragoza	363 106	386 829	392 801	415 503	417 472
Colima	106 357	111 717	109 640	126 767	125 476
Chiapas	518 846	467 229	500 462	494 805	539 133
Chihuahua	454 314	493 021	488 555	506 639	496 348
Distrito Federal	1 723 796	1 778 633	1 780 964	1 863 473	1 841 521
Durango	193 921	192 480	198 728	206 463	210 310
Guanajuato	739 898	790 418	799 622	809 683	839 199
Guerrero	418 571	498 153	506 493	509 191	540 867
Hidalgo	370 731	389 239	362 029	399 463	371 355
Jalisco	1 130 676	1 143 128	1 207 290	1 270 119	1 222 256
México	2 018 311	2 172 428	2 229 076	2 291 088	2 334 045
Michoacán de Ocampo	653 044	693 214	639 460	668 712	669 804
Morelos	274 916	278 644	304 793	308 923	321 769
Nayarit	164 815	167 898	173 471	181 640	194 040
Nuevo León	692 896	726 598	758 325	776 418	786 353
Oaxaca	617 542	569 410	607 993	587 860	614 010
Puebla	861 056	928 705	970 929	956 288	875 578
Querétaro	264 321	274 185	277 844	287 056	281 240
Quintana Roo	200 600	212 635	230 891	258 144	249 995
San Luis Potosí	360 501	357 051	365 321	384 520	382 832
Sinaloa	445 468	442 283	435 092	434 829	430 961
Sonora	365 549	396 754	387 503	438 695	421 271
Tabasco	224 987	230 202	279 520	280 946	295 617
Tamaulipas	485 549	509 540	558 952	561 612	553 874
Tlaxcala	153 142	169 574	172 264	185 901	199 449
Veracruz de Ignacio de la Llave	910 304	946 561	1 064 807	1 061 926	1 030 963
Yucatán	310 228	317 807	339 795	344 689	348 003
Zacatecas	173 953	191 784	211 112	206 066	210 402

Población económicamente activa por entidad federativa y sexo
Serie anual de 2005 a 2014

Cuadro 5.5
 2a. parte y última

Entidad federativa	2010	2011	2012	2013	2014
Estados Unidos Mexicanos	49 443 762	49 784 949	51 765 190	50 550 832	52 084 225
Aguascalientes	504 837	491 911	521 933	525 880	535 037
Baja California	1 403 537	1 438 949	1 531 244	1 575 657	1 573 214
Baja California Sur	306 968	316 397	337 111	356 499	360 745
Campeche	370 465	378 344	393 919	402 475	402 400
Coahuila de Zaragoza	1 192 990	1 248 200	1 284 753	1 327 351	1 316 979
Colima	322 554	330 130	344 361	352 299	353 105
Chiapas	1 928 572	1 965 451	2 015 376	1 978 084	1 925 638
Chihuahua	1 441 277	1 376 247	1 503 458	1 567 727	1 542 602
Distrito Federal	4 296 625	4 236 943	4 439 943	4 391 557	4 327 552
Durango	643 464	688 015	688 909	729 768	716 348
Guanajuato	2 273 432	2 316 420	2 506 974	2 505 624	2 483 954
Guerrero	1 462 519	1 463 331	1 461 584	1 427 577	1 458 666
Hidalgo	1 113 931	1 100 486	1 165 034	1 177 870	1 215 420
Jalisco	3 353 819	3 414 138	3 512 956	3 548 171	3 478 825
México	6 820 260	6 860 957	7 046 841	7 228 955	7 363 283
Michoacán de Ocampo	1 775 611	1 912 453	1 920 199	1 942 726	1 936 478
Morelos	806 792	790 633	810 603	822 384	822 737
Nayarit	513 598	509 918	530 270	546 122	553 709
Nuevo León	2 232 090	2 207 063	2 318 226	2 319 919	2 302 387
Oaxaca	1 636 115	1 633 685	1 674 594		1 665 928
Puebla	2 460 793	2 507 370	2 607 924	2 636 247	2 647 360
Querétaro	767 794	779 124	770 567	751 617	771 151
Quintana Roo	695 810	706 660	735 888	742 170	742 041
San Luis Potosí	1 080 602	1 055 681	1 087 802	1 131 610	1 132 512
Sinaloa	1 269 335	1 254 502	1 303 578	1 338 980	1 286 018
Sonora	1 160 188	1 180 749	1 292 603	1 332 322	1 379 544
Tabasco	942 521	931 311	926 773	974 720	975 852
Tamaulipas	1 458 519	1 513 637	1 554 626	1 557 947	1 559 619
Tlaxcala	494 610	489 833	522 735	540 483	548 899
Veracruz de Ignacio de la Llave	3 186 242	3 116 428	3 331 071	3 215 601	3 114 234
Yucatán	932 069	957 485	982 075	998 535	980 997
Zacatecas	595 823	612 498	641 260	603 955	610 991
Hombres					
Estados Unidos Mexicanos	30 887 182	31 161 264	31 956 501	32 131 605	32 366 710
Aguascalientes	309 006	305 323	324 096	321 933	329 879
Baja California	867 070	905 022	936 318	944 338	956 990
Baja California Sur	195 018	195 100	202 937	212 760	219 837
Campeche	241 504	242 704	252 388	257 537	260 721
Coahuila de Zaragoza	758 674	793 878	809 777	832 018	824 472
Colima	192 489	193 291	200 528	200 986	203 231
Chiapas	1 347 924	1 374 851	1 378 780	1 390 985	1 373 764
Chihuahua	928 112	914 962	973 643	980 594	994 574
Distrito Federal	2 455 565	2 410 785	2 456 421	2 459 098	2 379 065
Durango	430 062	452 042	455 008	475 835	453 253
Guanajuato	1 373 413	1 413 542	1 500 524	1 529 113	1 504 553
Guerrero	877 623	879 472	886 390	872 164	911 569
Hidalgo	701 432	694 426	726 604	740 885	755 286
Jalisco	2 070 039	2 076 626	2 129 694	2 106 874	2 105 093
México	4 351 400	4 417 247	4 411 920	4 477 156	4 657 456
Michoacán de Ocampo	1 116 518	1 238 855	1 233 764	1 221 100	1 229 292
Morelos	488 127	479 698	487 424	484 508	493 323
Nayarit	314 447	315 118	320 058	326 777	337 801
Nuevo León	1 398 679	1 381 607	1 438 602	1 447 724	1 448 211
Oaxaca	993 883	989 345	997 709	976 348	1 010 518
Puebla	1 496 441	1 497 484	1 594 254	1 617 396	1 646 982
Querétaro	485 270	478 426	482 377	472 180	480 448
Quintana Roo	430 373	435 608	444 511	460 107	467 256
San Luis Potosí	696 596	660 102	691 246	714 544	718 528
Sinaloa	788 291	791 765	791 206	802 460	794 033
Sonora	710 530	728 278	800 340	792 737	823 904
Tabasco	625 029	613 185	610 568	638 473	646 974
Tamaulipas	937 376	918 041	933 611	964 830	955 641
Tlaxcala	299 558	303 908	317 974	321 269	327 986
Veracruz de Ignacio de la Llave	2 051 790	2 081 074	2 162 921	2 086 573	2 055 283
Yucatán	563 529	581 773	593 303	604 826	595 322
Zacatecas	391 414	397 726	411 605	397 477	405 465

(Continúa)

Población económicamente activa por entidad federativa y sexo
Serie anual de 2005 a 2014

Cuadro 5.5
 2a. parte y última

Entidad federativa	2010	2011	2012	2013	2014
Mujeres					
Estados Unidos Mexicanos	18 556 580	18 623 685	19 808 689	20 025 095	19 717 515
Aguascalientes	195 831	186 588	197 837	203 947	205 158
Baja California	536 467	533 927	594 926	631 319	616 224
Baja California Sur	111 950	121 297	134 174	143 739	140 908
Campeche	128 961	135 640	141 531	144 938	141 679
Coahuila de Zaragoza	434 316	454 322	474 976	495 333	492 507
Colima	130 065	136 839	143 833	151 313	149 874
Chiapas	580 648	590 600	636 596	587 099	551 874
Chihuahua	513 165	461 285	529 815	587 133	548 028
Distrito Federal	1 841 060	1 826 158	1 983 522	1 932 459	1 948 487
Durango	213 402	235 973	233 901	253 933	263 095
Guanajuato	900 019	902 878	1 006 450	976 511	979 401
Guerrero	584 896	583 859	575 194	555 413	547 097
Hidalgo	412 499	406 060	438 430	436 985	460 134
Jalisco	1 283 780	1 337 512	1 383 262	1 441 297	1 373 732
México	2 468 860	2 443 710	2 634 921	2 751 799	2 705 827
Michoacán de Ocampo	659 093	673 598	686 435	721 626	707 186
Morelos	318 665	310 935	323 179	337 876	329 414
Nayarit	199 151	194 800	210 212	219 345	215 908
Nuevo León	833 411	825 456	879 624	872 195	854 176
Oaxaca	642 232	644 340	676 885	629 520	655 410
Puebla	964 352	1 009 886	1 013 670	1 018 851	1 000 378
Querétaro	282 524	300 698	288 190	279 437	290 703
Quintana Roo	265 437	271 052	291 377	282 063	274 785
San Luis Potosí	384 006	395 579	396 556	417 066	413 984
Sinaloa	481 044	462 737	512 372	536 520	491 985
Sonora	449 658	452 471	492 263	539 585	555 640
Tabasco	317 492	318 126	316 205	336 247	328 878
Tamaulipas	521 143	595 596	621 015	593 117	603 978
Tlaxcala	195 052	185 925	204 761	219 214	220 913
Veracruz de Ignacio de la Llave	1 134 452	1 035 354	1 168 150	1 129 028	1 058 951
Yucatán	368 540	375 712	388 772	393 709	385 675
Zacatecas	204 409	214 772	229 655	206 478	205 526

Nota: la información corresponde al segundo trimestre de cada año. Se refiere a la población de 14 años y más. Las cifras se calcularon con factores de expansión ajustados a las proyecciones demográficas oficiales elaboradas por el CONAPO, con base en los resultados definitivos del Censo de Población y Vivienda 2010.

Fuente: INEGI. *Encuesta Nacional de Ocupación y Empleo. Indicadores de ocupación y empleo - descarga*.
www.inegi.org.mx (28 de agosto de 2014).

Población ocupada y su distribución porcentual según sector de actividad económica
Años censales de 1895 a 1995

Cuadro 5.6

Año	Total	Primario ^a		Secundario ^b		Terciario ^c		No especificado	
		Absolutos	Por ciento	Absolutos	Por ciento	Absolutos	Por ciento	Absolutos	Por ciento
1895 ^d	4 761 914	2 976 128	62.50	692 697	14.55	773 047	16.23	320 042	6.72
1900 ^d	5 131 051	3 177 840	61.93	803 294	15.66	838 091	16.33	311 826	6.07
1910 ^d	5 337 889	3 584 191	67.15	803 262	15.05	884 589	16.57	65 847	1.23
1921	4 883 561	3 488 102	71.43	61 318	11.49	454 293	9.30	379 848	7.78
1930	5 165 803	3 626 278	70.20	743 407	14.39	586 930	11.36	209 188	4.05
1940	5 858 116	3 830 871	65.39	746 313	12.73	1 117 274	19.07	163 658	2.79
1950	8 272 093	4 823 901	58.32	1 319 163	15.95	1 774 063	21.45	354 966	4.29
1960	11 332 016	6 143 540	54.21	2 147 343	18.95	2 959 342	26.12	81 791	0.72
1970 ^e	12 955 057	5 103 519	39.39	2 973 540	22.95	4 130 473	31.88	747 525	5.77
1980 ^e	21 393 250	5 519 979	25.80	4 424 826	20.68	5 197 712	24.30	6 250 733	29.22
1990 ^e	23 403 413	5 300 114	22.65	6 503 224	27.79	10 796 203	46.13	803 872	3.43
1995 ^e	ND	ND	22.54	ND	24.37	ND	52.75	ND	0.34

^a Sector primario: agricultura, ganadería, silvicultura, pesca y caza.

^b Sector secundario: industria del petróleo, industria extractiva, industria de la transformación, construcción y generación de energía eléctrica.

^c Sector terciario: comercio, transportes, servicios y gobierno.

^d Se refiere a la población ocupada, concepto equivalente a la fuerza de trabajo según la fuente.

^e Se refiere a la población de 12 años y más.

Fuente: Para 1895 a 1910: *Estadísticas Económicas del Porfiriato. Fuerza de Trabajo y Actividad Económica por Sectores*. El Colegio de México.

Para 1921 a 1990: INEGI. *Censos Generales de Población y Vivienda* (varios años).

Para 1995: INEGI. *Conteo de Población y Vivienda, 1995. Resultados definitivos. Tabulados básicos*. Aguascalientes, Ags., México, 2001.

Población ocupada por sexo según sector de actividad económica
Años seleccionados de 1991 a 2004

Cuadro 5.7

Miles

Año	Total	Primario ^a	Secundario ^b	Terciario ^c	No especificado ^d
1991					
Total	30 534.1	8 189.8	7 046.4	15 112.5	185.4
Hombres	21 256.9	7 185.9	5 271.4	8 647.7	151.8
Mujeres	9 277.2	1 003.8	1 774.9	6 464.8	33.6
1997					
Total	37 359.8	9 020.3	8 319.4	19 880.3	139.8
Hombres	24 795.5	7 437.6	5 978.3	11 272.3	107.2
Mujeres	12 564.3	1 582.7	2 341.0	8 608.0	32.6
1998					
Total	38 658.8	7 542.3	9 530.2	21 410.4	175.9
Hombres	25 620.4	6 443.1	6 874.1	12 159.2	144.0
Mujeres	13 038.4	1 099.2	2 656.1	9 251.2	32.0
1999					
Total	38 953.3	7 804.0	9 902.5	21 076.8	170.0
Hombres	25 900.3	6 653.7	7 144.4	11 966.3	136.0
Mujeres	13 052.9	1 150.3	2 758.0	9 110.6	34.0
2000					
Total	39 502.2	7 129.6	10 568.5	21 640.0	164.0
Hombres	26 011.2	6 158.4	7 579.7	12 146.6	126.5
Mujeres	13 490.9	971.2	2 988.8	9 493.4	37.5
2001					
Total	39 385.5	7 065.5	10 212.1	21 961.9	145.9
Hombres	25 992.8	6 232.2	7 262.8	12 380.7	117.2
Mujeres	13 392.7	833.3	2 949.4	9 581.2	28.8
2002					
Total	40 302.0	7 206.7	10 006.1	22 936.8	152.4
Hombres	26 383.2	6 295.8	7 141.5	12 823.3	122.5
Mujeres	13 918.8	910.9	2 864.6	10 113.5	29.9
2003					
Total	40 633.2	6 813.6	10 092.0	23 580.5	147.0
Hombres	26 716.7	6 025.8	7 363.4	13 213.2	114.3
Mujeres	13 916.5	787.9	2 728.7	10 367.3	32.7
2004					
Total	42 306.1	6 937.9	10 501.6	24 704.0	162.5
Hombres	27 357.1	6 047.0	7 602.9	13 578.5	128.7
Mujeres	14 949.0	890.9	2 898.8	11 125.5	33.9

Nota: la información correspondiente al segundo trimestre de cada año. Se refiere a la población de 12 años y más.

^a Comprende agricultura, ganadería, silvicultura, caza y pesca.

^b Comprende industria extractiva y de la electricidad, industria de la transformación (incluye industria petroquímica) y construcción.

^c Comprende comercio; restaurantes y hoteles; comunicaciones y transportes; servicios profesionales, financieros, sociales y diversos, y gobierno.

^d Para 1991 y 1997 incluye a los trabajadores en los Estados Unidos de América, ya que se desconoce la rama de actividad.

Fuente: Para 1991 y 1997: INEGI-STPS. *Encuesta Nacional de Empleo*, 1991 y 1997. Aguascalientes, Ags., México.

Para 1998 a 2004: INEGI-STPS. *Encuesta Nacional de Empleo Trimestral*.

Población ocupada por sexo según sector de actividad económica
Serie anual de 2005 a 2014

Cuadro 5.8

Miles

Sexo	Total	Primario ^a	Secundario ^b	Terciario ^c	No especificado
2005					
Total	42 012.0	6 222.4	10 745.4	24 787.0	257.3
Hombres	26 616.1	5 473.7	7 854.9	13 109.5	178.0
Mujeres	15 395.9	748.6	2 890.5	11 677.5	79.3
2006					
Total	43 558.3	6 284.7	11 159.0	25 796.6	318.0
Hombres	27 454.0	5 517.3	8 211.5	13 511.7	213.6
Mujeres	16 104.3	767.4	2 947.5	12 285.0	104.4
2007					
Total	44 408.1	6 085.4	11 430.9	26 569.4	322.3
Hombres	27 812.9	5 351.4	8 462.7	13 785.0	213.9
Mujeres	16 595.2	734.1	2 968.3	12 784.5	108.4
2008					
Total	45 641.4	6 174.7	11 634.4	27 487.8	344.6
Hombres	28 551.0	5 459.7	8 591.2	14 267.5	232.5
Mujeres	17 090.4	715.0	3 043.1	13 220.2	112.1
2009					
Total	45 326.1	6 152.7	10 891.8	27 964.0	317.6
Hombres	28 408.5	5 546.5	8 186.5	14 459.5	216.0
Mujeres	16 917.6	606.2	2 705.3	13 504.4	101.6
2010					
Total	46 890.6	6 533.6	11 102.9	28 955.2	298.9
Hombres	29 279.6	5 833.2	8 349.3	14 900.0	196.9
Mujeres	17 611.0	700.4	2 753.6	14 055.2	101.9
2011					
Total	47 182.4	6 355.4	11 373.9	29 163.8	289.3
Hombres	29 530.1	5 712.7	8 536.8	15 079.6	201.0
Mujeres	17 652.3	642.7	2 837.1	14 084.2	88.3
2012					
Total	49 280.3	6 666.1	11 473.0	30 784.0	357.2
Hombres	30 431.0	5 882.8	8 581.9	15 751.7	214.6
Mujeres	18 849.2	783.3	2 891.1	15 032.3	142.6
2013					
Total	49 549.3	6 688.6	11 676.7	30 883.6	300.3
Hombres	30 521.4	5 977.7	8 651.2	15 700.2	192.2
Mujeres	19 027.9	710.9	3 025.5	15 183.4	108.1
2014					
Total	49 545.2	6 772.9	12 021.6	30 472.4	278.2
Hombres	30 777.8	6 074.8	8 973.7	15 539.6	189.7
Mujeres	18 767.3	698.1	3 047.9	14 932.8	88.6

Nota: la información corresponde al segundo trimestre de cada año. Se refiere a la población de 14 años y más. Las cifras se calcularon con factores de expansión ajustados a las proyecciones demográficas oficiales elaboradas por el CONAPO, con base en los resultados definitivos del Censo de Población y Vivienda 2010.

^a Comprende agricultura, ganadería, silvicultura, caza y pesca.

^b Comprende industria extractiva y de la electricidad, industria manufacturera y construcción.

^c Comprende comercio; restaurantes y servicios de alojamiento; transportes, comunicaciones, correo y almacenamiento; servicios profesionales, financieros, y corporativos; servicios sociales; servicios diversos; y, gobierno y organismos internacionales.

Fuente: INEGI. *Encuesta Nacional de Ocupación y Empleo. Indicadores de ocupación y empleo - descarga.*
www.inegi.org.mx (28 de agosto de 2014).

Población ocupada por gran división de actividad económica
Años censales seleccionados de 1790 a 1990

Cuadro 5.9
1a. parte

División	1790	1861 ^a	1895 ^a	1900 ^a	1910 ^a	1921	1930
Total	572 744	2 979 357	4 761 914	5 131 051	5 337 889	4 883 561	5 165 803
Agricultura, ganadería, silvicultura, pesca y caza	478 406 ^b	531 324 ^c	2 976 128	3 177 840	3 584 191	3 488 102	3 626 278
Industria del petróleo y extractiva	10 490 ^d	1 816 230 ^e	88 548	107 348	104 093	26 890	51 246
Industria de la transformación	57 334 ^f	73 672 ^f	554 555	624 039	613 913	534 428 ^g	692 161 ^g
Construcción	ND	ND	49 594	62 997	74 703	ND	ND
Generación y distribución de energía eléctrica	ND	ND	ND	8 910	10 553	ND	ND
Comercio	4 759	172 281	249 605	261 455	293 753	273 902	273 841
Transportes	ND	12 692	55 678	59 666	55 091	58 974	107 052
Servicios	11 417 ^h	313 586 ⁱ	441 453	491 781	508 084	58 343 ⁱ	52 694 ⁱ
Gobierno	5 446 ^j	57 939 ^k	26 311	25 189	27 661	63 074 ^l	153 343 ^l
No especificado	4 892	1 633	320 042	311 826	65 847	379 848	209 188

Población ocupada por gran división de actividad económica
Años censales seleccionados de 1790 a 1990

Cuadro 5.9
2a. parte y última

División	1940	1950	1960	1970	1980	1990
Total	5 858 116	8 272 093	11 332 016	12 955 057	21 393 250	23 403 413
Agricultura, ganadería, silvicultura, pesca y caza	3 830 871	4 823 901	6 143 540	5 103 519	5 519 979	5 300 114
Industria del petróleo y extractiva	106 706	97 143	141 530	180 175	505 188	260 515
Industria de la transformación	639 607 ^g	972 542	1 556 091	2 169 074	2 533 519	4 493 279
Construcción	ND	224 512	408 279	571 006	1 271 895	1 594 961
Generación y distribución de energía eléctrica	ND	24 966	41 443	53 285	114 224	154 469
Comercio	552 467	684 092	1 075 174	1 196 878	1 717 192	3 875 100
Transportes	149 470	210 592	356 939	368 813	670 710	1 045 392
Servicios	223 749 ⁱ	879 379	1 527 229	2 158 175	2 495 312	4 947 353
Gobierno	191 588	ND	ND	406 607	314 498	928 358
No especificado	163 658	354 966	81 791	747 525	6 250 733	803 872

^a Se refiere a la población ocupada, concepto equivalente a fuerza de trabajo según la fuente.

^b Incluye tributarios, labradores, jornaleros, gañanes.

^c Incluye agricultores divididos en labradores al por mayor y al por menor.

^d Incluye mineros, exclusivamente.

^e Incluye trabajadores registrados como jornaleros (agrícolas y mineros).

^f Incluye fabricantes y artesanos.

^g Incluye transformación, construcción y generación de energía eléctrica.

^h Incluye curas, beneficiados, vicarios, sacristanes, orden de menor, Id. por patrimonio, doctores en claustro, religiosos, dependientes de inquisición, dependientes de cruzada, dependientes de acordada, letrados, escribanos, médicos, cirujanos, barberos y sangradores.

ⁱ Aquí se consideró el rubro de "profesiones libres". Se considera a las divisiones séptima y octava (servidumbre).

^j Incluye empleados de la Real Hacienda, títulos, hidalgos y militares.

^k Incluye empleados civiles y militares.

^l Aquí se consideró el rubro de administración pública.

Fuente: Castro Aranda Hugo. *Primer Censo de Población de la Nueva España 1790. Censo de Revillagigedo. Un Censo Condenado*. SPP. DGE, 1977.

Pérez Hernández, J.M., *Estadística de la República Mexicana*. Guadalajara. Tipografía del Gobierno, 1862, pp. 77-79.

Estadísticas Económicas del Porfiriato. Fuerza de Trabajo y Actividad Económica por Sectores. El Colegio de México.

INEGI. *Censos Generales de Población y Vivienda* (varios años).

Población ocupada por gran división de actividad económica
Serie anual de 1998 a 2004

Cuadro 5.10

Miles

División	1998	1999	2000	2001	2002	2003	2004
Total	38 659	38 953	39 502	39 386	40 302	40 633	42 306
Agricultura, ganadería, silvicultura caza y pesca	7 542	7 804	7 130	7 066	7 207	6 814	6 938
Industria de la transformación	7 023	7 405	7 659	7 464	7 133	6 991	7 351
Construcción	2 179	2 164	2 561	2 422	2 533	2 748	2 742
Industria extractiva y de la electricidad	328	334	348	326	340	352	409
Comercio	6 867	6 610	6 939	7 129	7 451	7 688	8 148
Comunicaciones y transportes	1 694	1 746	1 755	1 802	1 831	1 865	1 889
Servicios	11 186	10 967	11 183	11 327	11 851	12 197	12 851
Gobierno	1 663	1 754	1 763	1 704	1 803	1 830	1 816
No especificado	176	170	164	146	152	147	163

Nota: Información correspondiente al segundo trimestre de cada año. Se refiere a la población de 12 y más años.

Fuente: INEGI. *Encuesta Nacional de Empleo. Consulta Interactiva de Datos.*

Población ocupada por gran división de actividad económica
Serie anual de 2005 a 2014

Cuadro 5.11

Miles

División	2005	2006	2007	2008	2009	2010	2011	2012	2013	2014
Total	42 012	43 558	44 408	45 641	45 326	46 891	47 182	49 280	49 549	49 545
Agricultura, ganadería, silvicultura, caza y pesca	6 222	6 285	6 085	6 175	6 153	6 534	6 355	6 666	6 689	6 773
Industria extractiva y de la electricidad	386	360	416	403	446	381	342	399	412	429
Industrias manufactureras	7 061	7 225	7 292	7 425	6 749	7 044	7 305	7 404	7 676	7 868
Construcción	3 298	3 573	3 723	3 806	3 697	3 678	3 727	3 670	3 589	3 725
Comercio	8 269	8 474	8 790	8 936	8 983	9 390	9 283	9 786	9 730	9 555
Restaurantes y servicios de alojamiento	2 523	2 607	2 760	2 932	2 916	3 115	3 238	3 414	3 501	3 509
Transportes, comunicaciones, correo y almacenamiento	2 071	2 277	2 191	2 241	2 340	2 278	2 302	2 350	2 453	2 415
Servicios profesionales, financieros y corporativos	2 263	2 409	2 570	2 783	2 819	2 954	3 082	3 292	3 359	3 429
Servicios sociales	3 418	3 518	3 620	3 668	3 849	3 898	3 898	4 108	4 143	4 015
Servicios diversos	4 271	4 420	4 532	4 694	4 710	4 985	4 989	5 384	5 313	5 171
Gobierno y organismos internacionales	1 972	2 091	2 105	2 234	2 347	2 336	2 371	2 450	2 384	2 379
No especificado	257	318	322	345	318	299	289	357	300	278

Nota: la información corresponde al segundo trimestre de cada año. Las cifras se calcularon con factores de expansión ajustados a las proyecciones demográficas oficiales elaboradas por el CONAPO, con base en los resultados definitivos del Censo de Población y Vivienda 2010.

Fuente: INEGI. *Encuesta Nacional de Ocupación y Empleo. Indicadores de ocupación y empleo - descarga.*
www.inegi.org.mx (28 de agosto de 2014).

**Personal ocupado en la industria manufacturera
por división de actividad económica
Serie anual de 1988 a 2004**
Miles de ocupaciones remuneradas

Cuadro 5.12
1a. parte

División	1988	1989	1990	1991	1992	1993	1994	1995	1996
Total	3 035	3 168	3 275	3 307	3 380	3 310	3 239	3 067	3 290
Productos alimenticios, bebidas y tabaco	610	630	641	655	672	679	668	651	662
Textiles, prendas de vestir e industria del cuero	522	528	528	531	518	516	497	482	548
Industria de la madera y productos de la madera	169	168	164	163	165	154	152	137	147
Productos de papel, imprentas y editoriales	168	177	187	192	196	193	185	172	171
Sustancias químicas, derivados del petróleo, caucho y plástico	370	380	394	402	395	384	371	349	366
Productos de minerales no metálicos	158	168	179	179	183	183	175	150	147
Industrias metálicas básicas	104	97	88	82	70	59	56	53	56
Productos metálicos, maquinaria y equipo	865	932	989	999	1 062	1 025	1 019	960	1 068
Otras industrias manufactureras	70	88	105	103	117	116	116	113	126

**Personal ocupado en la industria manufacturera
por división de actividad económica
Serie anual de 1988 a 2004**
Miles de ocupaciones remuneradas

Cuadro 5.12
2a. parte y última

División	1997	1998	1999	2000	2001	2002	2003	2004
Total	3 566	3 773	3 913	4 102	3 899	3 637	3 531	3 506
Productos alimenticios, bebidas y tabaco	668	686	703	702	703	701	700	688
Textiles, prendas de vestir e industria del cuero	620	657	704	748	695	616	575	546
Industria de la madera y productos de la madera	156	164	163	168	155	138	134	137
Productos de papel, imprentas y editoriales	178	182	185	187	183	177	172	171
Sustancias químicas, derivados del petróleo, caucho y plástico	384	396	401	406	394	379	363	358
Productos de minerales no metálicos	153	157	158	161	156	149	146	147
Industrias metálicas básicas	59	60	59	59	57	54	54	55
Productos metálicos, maquinaria y equipo	1 206	1 320	1 387	1 503	1 389	1 271	1 231	1 244
Otras industrias manufactureras	142	150	153	168	167	153	157	160

Nota: los datos de este cuadro no presentan, en estricto sentido, el número de personas ocupadas en cada actividad, sino el número promedio de puestos remunerados que se estima fueron requeridos para la producción. En consecuencia, una misma persona puede ocupar dos o más puestos dentro de una o varias actividades económicas, tal es el caso del personal del magisterio o el del sector salud. Asimismo, los incrementos en el número promedio de ocupaciones no representan necesariamente un aumento neto en plazas, sino la regularización del personal contratado por honorarios.

Fuente: INEGI. SCNM. *Cuentas de Bienes y Servicios* (varios años). Aguascalientes, Ags., México.

**Puestos de trabajo remunerados dependientes de la razón social
en la industria manufacturera por subsector de actividad económica
Serie anual de 2003 a 2012**

Cuadro 5.13

1a. parte

Unidades

Subsector	2003	2004	2005	2006	2007
Total	4 586 888	4 595 544	4 606 913	4 619 041	4 508 624
Industria alimentaria	997 499	1 011 289	1 026 936	1 035 542	1 022 866
Industria de las bebidas y del tabaco	181 653	175 170	161 748	168 738	158 299
Fabricación de insumos textiles y acabado de textiles	92 108	89 190	86 660	83 568	78 039
Fabricación de productos textiles, excepto prendas de vestir	61 205	61 112	58 634	58 918	55 175
Fabricación de prendas de vestir	374 229	365 140	347 887	324 388	301 918
Curtido y acabado de cuero y piel, y fabricación de productos de cuero, piel y materiales sucedáneos	137 441	135 181	138 575	139 617	132 787
Industria de la madera	144 750	141 355	136 166	136 755	140 713
Industria del papel	96 064	95 036	94 191	94 211	88 211
Impresión e industrias conexas	96 346	92 722	92 146	89 893	89 190
Fabricación de productos derivados del petróleo y del carbón	32 595	31 727	32 085	32 161	30 994
Industria química	226 796	209 001	201 947	194 951	188 798
Industria del plástico y del hule	182 664	179 161	175 547	170 048	168 154
Fabricación de productos a base de minerales no metálicos	302 176	302 953	319 157	321 729	320 245
Industrias metálicas básicas	64 268	64 386	64 588	64 498	63 081
Fabricación de productos metálicos	240 788	252 840	256 721	265 833	260 218
Fabricación de maquinaria y equipo	93 720	99 637	101 106	105 745	107 627
Fabricación de equipo de computación, comunicación, medición y de otros equipos, componentes y accesorios electrónicos	283 187	297 408	305 012	317 996	315 922
Fabricación de accesorios, aparatos eléctricos y equipo de generación de energía eléctrica	189 899	196 378	193 699	187 138	173 898
Fabricación de equipo de transporte	404 526	408 477	422 924	429 199	426 155
Fabricación de muebles, colchones y persianas	165 680	170 152	168 937	169 910	163 301
Otras industrias manufactureras	219 294	217 229	222 247	228 203	223 033

**Puestos de trabajo remunerados dependientes de la razón social
en la industria manufacturera por subsector de actividad económica
Serie anual de 2003 a 2012**

Cuadro 5.13
2a. parte y última

Unidades

Subsector	2008	2009	2010	2011 ^P	2012 ^P
Total	4 312 031	3 920 174	3 977 811	3 718 265	4 028 781
Industria alimentaria	1 014 829	1 012 994	1 006 489	1 025 757	1 043 064
Industria de las bebidas y del tabaco	158 491	156 042	152 100	148 167	141 610
Fabricación de insumos textiles y acabado de textiles	70 780	62 481	64 075	61 152	60 731
Fabricación de productos textiles, excepto prendas de vestir	47 668	41 180	39 602	38 594	39 100
Fabricación de prendas de vestir	271 707	245 972	246 713	228 482	218 667
Curtido y acabado de cuero y piel, y fabricación de productos de cuero, piel y materiales sucedáneos	123 193	117 633	121 852	120 945	125 464
Industria de la madera	126 876	122 693	125 452	122 424	120 162
Industria del papel	86 739	83 592	84 813	84 332	83 443
Impresión e industrias conexas	85 058	82 648	81 901	84 686	75 475
Fabricación de productos derivados del petróleo y del carbón	31 545	31 071	31 304	32 104	31 472
Industria química	181 187	176 063	175 522	176 007	173 870
Industria del plástico y del hule	162 638	138 106	142 785	143 884	144 611
Fabricación de productos a base de minerales no metálicos	301 322	262 591	281 320		276 404
Industrias metálicas básicas	62 522	57 209	57 053	59 045	60 356
Fabricación de productos metálicos	256 188	219 428	218 215	223 102	221 335
Fabricación de maquinaria y equipo	111 511	100 309	108 106	114 510	116 820
Fabricación de equipo de computación, comunicación, medición y de otros equipos, componentes y accesorios electrónicos	296 338	250 045	255 700	242 636	240 101
Fabricación de accesorios, aparatos eléctricos y equipo de generación de energía eléctrica	160 162	139 984	147 769	142 277	144 886
Fabricación de equipo de transporte	390 707	284 317	298 610	331 074	362 686
Fabricación de muebles, colchones y persianas	152 701	135 155	136 655	132 064	135 588
Otras industrias manufactureras	219 869	200 661	201 775	207 023	212 936

Fuente: INEGI. SCNM. *Cuenta de Bienes y Servicios, 2012 revisada, base 2008.*

**Puestos de trabajo remunerados no dependientes de la razón social
en la industria manufacturera por subsector de actividad económica
Serie anual de 2003 a 2012**

Cuadro 5.14

1a. parte

Unidades

Subsector	2003	2004	2005	2006	2007
Total	425 154	457 308	527 413	622 710	704 782
Industria alimentaria	95 294	101 495	112 440	133 331	157 211
Industria de las bebidas y del tabaco	27 217	17 815	21 070	21 497	23 978
Fabricación de insumos textiles y acabado de textiles	13 146	13 929	15 160	15 431	14 269
Fabricación de productos textiles, excepto prendas de vestir	3 364	4 284	3 643	4 130	7 189
Fabricación de prendas de vestir	22 759	23 336	23 875	25 108	24 391
Curtido y acabado de cuero y piel, y fabricación de productos de cuero, piel y materiales sucedáneos	7 721	7 244	7 265	9 861	12 518
Industria de la madera	2 885	4 564	4 922	4 378	4 040
Industria del papel	4 847	6 284	7 445	9 233	15 451
Impresión e industrias conexas	5 046	4 675	6 177	9 592	12 217
Fabricación de productos derivados del petróleo y del carbón	1 426	1 444	1 898	1 940	2 080
Industria química	38 230	39 373	40 673	49 515	55 973
Industria del plástico y del hule	29 070	33 076	36 660	45 888	50 991
Fabricación de productos a base de minerales no metálicos	22 595	23 915	30 736	34 643	41 628
Industrias metálicas básicas	10 610	13 346	15 622	18 610	20 676
Fabricación de productos metálicos	21 699	25 010	28 989	30 766	39 539
Fabricación de maquinaria y equipo	17 276	18 724	19 395	25 013	31 230
Fabricación de equipo de computación, comunicación, medición y de otros equipos, componentes y accesorios electrónicos	34 362	39 496	58 533	60 204	55 766
Fabricación de accesorios, aparatos eléctricos y equipo de generación de energía eléctrica	13 915	15 478	20 731	27 321	29 532
Fabricación de equipo de transporte	39 444	46 934	53 928	74 220	84 866
Fabricación de muebles, colchones y persianas	7 876	9 502	10 026	10 950	10 941
Otras industrias manufactureras	6 372	7 384	8 225	11 079	10 296

**Puestos de trabajo remunerados no dependientes de la razón social
en la industria manufacturera por subsector de actividad económica
Serie anual de 2003 a 2012**

Cuadro 5.14
2a. parte y última

Unidades

Subsector	2008	2009	2010	2011 ^P	2012 ^P
Total	710 371	675 657	748 905	762 929	856 161
Industria alimentaria	170 044	171 142	176 742	181 860	187 708
Industria de las bebidas y del tabaco	28 363	28 760	29 582	29 377	32 337
Fabricación de insumos textiles y acabado de textiles	14 408	14 131	15 483	17 190	16 974
Fabricación de productos textiles, excepto prendas de vestir	7 005	7 042	6 961	6 647	7 106
Fabricación de prendas de vestir	23 796	23 073	22 715	22 575	23 498
Curtido y acabado de cuero y piel, y fabricación de productos de cuero, piel y materiales sucedáneos	13 255	13 773	12 580	11 442	11 262
Industria de la madera	4 338	4 596	4 679	5 278	6 842
Industria del papel	15 089	13 601	14 021	14 693	15 305
Impresión e industrias conexas	13 176	11 319	11 020	11 897	13 231
Fabricación de productos derivados del petróleo y del carbón	2 063	2 128	2 557	2 523	2 442
Industria química	56 696	53 896	53 639	53 859	55 803
Industria del plástico y del hule	50 265	46 882	53 852	59 623	62 924
Fabricación de productos a base de minerales no metálicos	35 357	34 469	37 070		40 260
Industrias metálicas básicas	20 303	17 169	18 484	20 557	24 834
Fabricación de productos metálicos	43 211	52 761	61 833	68 493	69 766
Fabricación de maquinaria y equipo	18 274	16 055	18 361	20 696	20 632
Fabricación de equipo de computación, comunicación, medición y de otros equipos, componentes y accesorios electrónicos	55 882	46 682	62 287	63 964	67 387
Fabricación de accesorios, aparatos eléctricos y equipo de generación de energía eléctrica	32 545	30 569	38 306	39 055	40 440
Fabricación de equipo de transporte	87 307	72 337	93 195	118 242	141 952
Fabricación de muebles, colchones y persianas	10 850	7 478	7 077	7 300	7 199
Otras industrias manufactureras	8 144	7 794	8 461	7 658	8 259

Fuente: INEGI. SCNM. Cuenta de Bienes y Servicios, 2012 revisada, base 2008.

Tasa de desempleo abierto en áreas urbanas
Serie anual de 1973 a 2004

Cuadro 5.15

Año	Tasa general
1973	7.5
1974	7.2
1975	7.2
1976	6.7
1977	8.1
1978	6.8
1979	5.8
1980	4.5
1981	4.2
1982	4.2
1983	6.8
1984	5.7
1985	4.4
1986	4.3
1987 ^a	3.9
1988 ^a	3.6
1989 ^a	3.0
1990 ^a	2.8
1991 ^a	2.6
1992 ^b	2.8
1993 ^c	3.4
1994 ^d	3.7
1995	6.2
1996 ^e	5.5
1997	3.7
1998 ^f	3.2
1999 ^g	2.5
2000 ^h	2.2
2001	2.4
2002	2.7
2003 ⁱ	3.3
2004	3.8

Nota: la información del periodo de 1973 a 1983 corresponde a la Encuesta Continua Sobre Ocupación (ECSO), que consideraba únicamente a las ciudades de México, Guadalajara y Monterrey.

^a Las cifras corresponden al agregado de 16 áreas urbanas.

^b A partir de enero, las cifras corresponden al agregado de 32 áreas urbanas y a partir de julio, a 34.

^c A partir de abril, las cifras corresponden al agregado de 35 áreas urbanas, desde julio a 36 y desde octubre a 37.

^d A partir de julio, las cifras corresponden al agregado de 38 áreas urbanas y desde octubre a 39.

^e A partir de enero, las cifras corresponden a 38 áreas urbanas y desde octubre a 43.

^f A partir de enero, las cifras corresponden al agregado de 44 áreas urbanas.

^g A partir de enero, las cifras corresponden al agregado de 45 áreas urbanas.

^h A partir de julio, las cifras corresponden al agregado de 47 áreas urbanas y desde octubre a 48.

ⁱ A partir de julio, las cifras corresponden al agregado de 32 áreas urbanas.

Fuente: INEGI. *Encuesta Nacional de Empleo Urbano*.

Tasa de desocupación por grupo de edad y sexo
Serie anual de 2005 a 2014

Cuadro 5.16

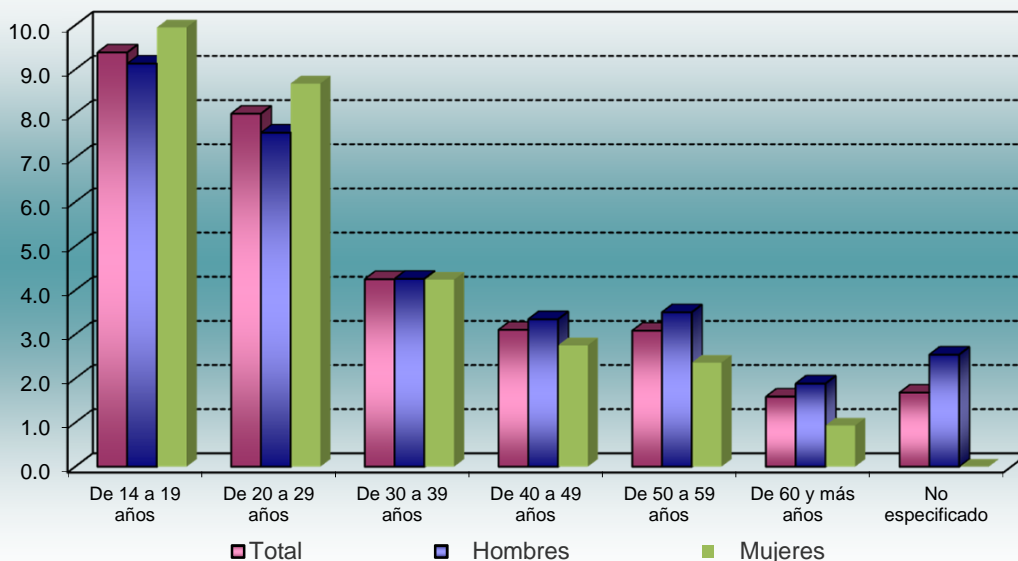
Grupo de edad Sexo	2005	2006	2007	2008	2009	2010	2011	2012	2013	2014
Total	3.5	3.1	3.3	3.4	5.1	5.2	5.2	4.8	5.0	4.9
Hombres	3.4	2.9	3.1	3.2	5.3	5.2	5.2	4.8	5.0	4.9
Mujeres	3.6	3.5	3.6	3.8	4.7	5.1	5.2	4.8	5.0	4.8
De 14 a 19 años	6.7	6.4	6.7	6.7	9.6	9.8	9.5	9.3	9.0	9.4
Hombres	6.2	5.4	6.5	6.1	9.4	9.6	9.2	8.9	8.5	9.1
Mujeres	7.7	8.3	7.1	7.9	10.1	10.2	10.1	10.2	10.1	10.0
De 20 a 29 años	5.2	4.9	5.4	5.6	7.9	7.7	8.4	7.7	8.0	8.0
Hombres	4.9	4.4	5.0	4.9	7.6	7.3	8.0	7.3	7.4	7.6
Mujeres	5.8	5.8	6.1	6.7	8.2	8.4	8.9	8.4	8.9	8.7
De 30 a 39 años	2.8	2.4	2.6	2.7	4.2	4.4	4.5	4.0	4.3	4.3
Hombres	2.6	2.4	2.2	2.5	4.2	4.4	4.2	3.7	4.2	4.3
Mujeres	3.0	2.3	3.3	3.1	4.0	4.3	5.1	4.3	4.4	4.2
De 40 a 49 años	2.1	1.9	1.9	2.0	3.5	3.6	3.3	2.9	3.3	3.1
Hombres	2.2	1.9	2.0	2.1	4.1	3.8	3.6	3.1	3.5	3.3
Mujeres	1.8	1.9	1.9	1.9	2.5	3.3	2.9	2.6	3.0	2.8
De 50 a 59 años	2.2	1.9	1.7	1.9	3.1	3.2	3.0	3.0	3.0	3.1
Hombres	2.7	2.1	2.0	2.3	3.9	3.6	3.7	3.3	3.7	3.5
Mujeres	1.3	1.4	1.2	1.3	1.6	2.5	1.9	2.3	2.0	2.4
De 60 y más años	1.7	1.2	1.1	1.3	2.2	1.9	1.9	2.0	2.2	1.6
Hombres	2.0	1.4	1.4	1.5	2.7	2.5	2.4	2.5	2.8	1.9
Mujeres	1.0	0.9	0.3	0.7	1.1	0.6	0.8	0.8	0.8	0.9
No especificado	5.7	0.6	4.2	1.6	0.5	6.0	0.9	11.7	4.4	1.7
Hombres	7.5	0.7	5.9	2.3	0.9	1.7	2.1	11.9	6.7	2.5
Mujeres	0.0	0.0	0.0	0.0	0.0	11.9	0.0	11.0	1.1	0.0

Nota: la información corresponde al segundo trimestre de cada año. Las cifras se calcularon con factores de expansión ajustados a las proyecciones demográficas oficiales elaboradas por el CONAPO, con base en los resultados definitivos del Censo de Población y Vivienda 2010.

Fuente: INEGI. *Encuesta Nacional de Ocupación y Empleo. Indicadores de ocupación y empleo - descarga*.
www.inegi.org.mx (28 de agosto de 2014).

Tasa de desocupación por grupo de edad y sexo 2014

Gráfica 5.2



Fuente: Cuadro 5.16

Obreros según distrito industrial
Años seleccionados de 1945 a 1985

Cuadro 5.17

1a. parte

Año	Total	Cajeme, Son. ^a	Chihuahua, Chih.	Distrito Federal	Guadalajara, Jal.	León, Gto.	Mexicali, BC	México, Méx.	Monterrey, NL
1945	58 069	ND	ND	ND	ND	ND	ND	ND	ND
1950	59 600	ND	ND	ND	ND	ND	ND	ND	ND
1955	71 644	ND	ND	ND	ND	ND	ND	ND	ND
1960	76 858	ND	ND	ND	ND	ND	ND	ND	ND
1965	154 530	ND	ND	ND	ND	ND	ND	ND	ND
1970	199 579	1 057	3 846	77 465	15 039	2 719	1 499	32 727	34 176
1975	255 174	1 077	3 495	95 688	27 733	4 209	2 311	48 926	35 608
1976	244 133	937	3 902	92 176	23 256	3 908	1 916	50 388	36 426
1977	271 606	1 206	3 908	105 064	22 622	5 116	1 404	49 356	40 328
1978	303 124	2 610	4 773	115 108	27 830	6 893	1 936	57 089	36 008
1979	325 733	3 545	4 985	123 000	31 735	8 601	2 947	56 671	38 863
1980	360 483	3 645	4 341	129 907	35 059	9 401	3 098	66 920	49 013
1981	341 309	3 062	4 238	122 382	34 728	9 365	3 442	56 015	49 806
1982	303 010	4 343	4 070	107 550	31 463	8 138	2 602	49 697	35 355
1983	310 688	5 312	4 626	96 784	32 396	7 100	2 578	52 909	37 693
1984	341 491	4 105	4 680	74 858	32 478	7 484	2 446	57 744	36 584
1985	272 429	5 465	3 674	71 921	31 698	7 424	2 157	52 938	40 484

Obreros según distrito industrial
Años seleccionados de 1945 a 1985

Cuadro 5.17

2a. parte y última

Año	Orizaba, Ver.	Puebla, Pue.	San Luis Potosí, SLP	Torreón, Coah.
1945	ND	ND	ND	ND
1950	ND	ND	ND	ND
1955	ND	ND	ND	ND
1960	ND	ND	ND	ND
1965	ND	ND	ND	ND
1970	6 317	5 101	2 176	17 457
1975	10 918	11 518	2 038	11 653
1976	6 248	10 965	2 077	11 934
1977	9 951	9 380	2 576	20 695
1978	9 049	12 886	3 416	25 526
1979	10 461	14 390	3 745	26 790
1980	11 721	15 508	3 130	28 740
1981	7 914	16 827	1 993	31 537
1982	10 533	17 348	2 179	29 732
1983	15 396	19 293	4 056	32 545
1984	16 003	20 380	3 112	81 617
1985	18 035	18 074	4 493	16 066

Nota: a partir de 1986, se suspendió el levantamiento de la encuesta.

^a Actualmente, Ciudad Obregón, Sonora.

Fuente: INEGI. *Encuesta Anual de Trabajo y Salarios Industriales*.

Tiempo trabajado según distrito industrial
Años seleccionados de 1970 a 1985

Cuadro 5.18
 1a. parte

Horas trabajadas

Año	Total	Cajeme, Son. ^a	Chihuahua, Chih.	Distrito Federal	Guadalajara, Jal.	León, Gto.	Mexicali, BC	México, Méx.
1970	8 792 149	46 305	179 379	3 411 339	684 044	123 790	50 681	1 524 138
1975	11 240 568	48 908	158 101	4 297 830	1 121 778	190 778	104 232	2 282 162
1976	11 026 696	42 331	170 097	4 092 787	1 083 052	178 251	69 236	2 335 397
1977	11 972 461	54 804	177 701	4 637 159	1 025 921	234 731	61 198	2 249 102
1978	14 218 778	118 363	226 818	5 622 024	1 288 293	324 549	86 579	2 662 134
1979	15 082 275	162 210	228 663	5 942 460	1 467 342	399 763	138 643	2 647 893
1980	16 590 122	169 811	206 980	6 153 591	1 613 936	427 659	139 473	3 151 293
1981	15 322 713	136 477	200 401	5 642 133	1 574 298	441 630	147 890	2 636 695
1982	13 366 141	210 495	192 091	4 756 059	1 437 337	369 817	116 675	2 292 486
1983	13 802 316	247 003	216 108	4 267 998	1 497 302	323 289	112 426	2 474 207
1984	15 758 094	175 035	222 957	3 487 606	1 430 687	339 996	112 904	2 724 850
1985	12 530 064	251 183	173 813	3 344 492	1 438 211	334 404	104 138	2 467 960

Tiempo trabajado según distrito industrial
Años seleccionados de 1970 a 1985

Cuadro 5.18
 2a. parte y última

Horas trabajadas

Año	Monterrey, NL	Orizaba, Ver.	Puebla, Pue.	San Luis Potosí, SLP	Torreón, Coah.
1970	1 508 604	258 755	233 606	96 407	675 101
1975	1 639 241	323 469	524 937	90 727	458 405
1976	1 686 051	281 507	498 999	94 537	494 451
1977	1 833 782	352 094	421 985	116 934	807 050
1978	1 724 718	412 666	594 755	157 576	1 000 303
1979	1 815 282	428 171	653 617	177 625	1 020 606
1980	2 296 947	496 473	728 596	149 378	1 055 985
1981	2 232 889	320 171	772 037	95 142	1 122 950
1982	1 589 632	462 790	790 695	101 998	1 046 066
1983	1 747 073	657 847	895 590	189 080	1 174 393
1984	1 702 067	707 646	919 450	145 654	3 789 242
1985	1 897 766	804 703	792 311	208 187	712 896

Nota: a partir de 1986, se suspendió el levantamiento de la encuesta.

^a Actualmente, Ciudad Obregón, Sonora.

Fuente: INEGI. *Encuesta Anual de Trabajo y Salarios Industriales*.

Tiempo medio trabajado a la semana según distrito industrial
Años seleccionados de 1940 a 1985

Cuadro 5.19

1a. parte

Horas trabajadas

Año	Promedio general	Cajeme, Son. ^a	Chihuahua, Chih.	Distrito Federal	Guadalajara, Jal.	León, Gto.	Mexicali, BC
1940	44.27	ND	ND	45.38	46.07	ND	ND
1945	45.88	ND	ND	45.90	46.76	ND	ND
1950	46.61	ND	ND	46.48	45.60	ND	ND
1955	46.14	ND	ND	46.17	45.05	ND	ND
1960	45.96	ND	ND	46.05	46.88	ND	ND
1965	44.96	44.25	45.28	44.26	46.50	45.30	40.41
1970	44.05	43.81	46.64	44.04	45.48	45.53	33.81
1975	44.05	45.41	45.23	44.91	40.44	45.32	45.10
1976	45.16	45.17	43.59	44.40	46.57	45.61	36.13
1977	44.08	45.44	45.47	44.13	45.35	45.88	43.58
1978	46.90	45.34	47.52	48.84	46.29	47.08	44.72
1979	46.30	45.75	45.87	48.31	46.23	46.47	47.04
1980	46.02	46.58	47.68	47.36	46.03	45.49	45.02
1981	44.89	44.57	47.28	45.95	45.29	47.15	42.96
1982	44.11	48.46	47.19	44.22	45.68	45.44	44.84
1983	44.42	46.49	46.71	44.09	46.21	45.53	43.60
1984	46.14	42.63	47.64	46.58	44.05	45.42	46.15
1985	45.99	45.96	47.30	46.50	45.37	45.04	48.27

Tiempo medio trabajado a la semana según distrito industrial
Años seleccionados de 1940 a 1985

Cuadro 5.19

2a. parte y última

Horas trabajadas

Año	México, Méx.	Monterrey, NL	Orizaba, Ver.	Puebla, Pue.	San Luis Potosí, SLP	Torreón, Coah.
1940	ND	43.91	40.80	43.78	ND	39.46
1945	ND	45.06	49.62	47.40	ND	41.75
1950	ND	45.09	56.21	44.92	ND	40.37
1955	ND	46.49	47.21	44.21	ND	46.22
1960	ND	46.72	38.22	45.41	ND	46.60
1965	46.79	45.37	43.05	43.88	44.20	45.11
1970	46.57	44.14	40.96	45.80	44.30	38.67
1975	46.64	46.03	29.62	45.57	44.51	39.33
1976	46.34	46.28	45.05	45.50	45.51	41.93
1977	45.56	45.47	35.38	44.98	45.39	38.99
1978	46.63	47.89	45.60	46.15	46.12	39.18
1979	46.72	46.70	40.93	45.42	47.42	38.09
1980	46.09	46.86	42.35	46.98	47.72	36.74
1981	47.07	44.83	40.45	45.88	47.73	35.60
1982	46.12	44.96	43.93	45.57	46.80	35.18
1983	46.76	46.35	42.72	46.42	46.61	36.08
1984	47.18	46.52	44.21	45.11	46.80	46.42
1985	46.61	46.87	44.61	43.83	46.33	44.37

Nota: a partir de 1986, se suspendió el levantamiento de la encuesta.

^a Actualmente, Ciudad Obregón, Sonora.

Fuente: INEGI. *Encuesta Anual de Trabajo y Salarios Industriales*.

Obreros en la industria manufacturera por entidad federativa
Serie anual de 1994 a 2008

Cuadro 5.20

1a. parte

Promedio mensual

Entidad federativa	1994	1995	1996	1997	1998	1999	2000	2001
Estados Unidos Mexicanos	973 788	883 606	921 693	981 019	1 020 615	1 024 300	1 040 661	985 927
Aguascalientes	18 505	17 393	18 700	19 943	21 089	20 573	23 080	22 364
Baja California	14 049	12 353	13 076	13 839	13 647	12 862	12 726	11 796
Coahuila de Zaragoza	43 374	42 118	44 480	47 070	50 143	51 002	52 529	46 748
Chihuahua	12 305	11 152	11 636	11 893	11 974	11 953	12 192	11 590
Distrito Federal	178 274	154 768	155 661	160 615	159 758	154 673	151 779	143 594
Durango	11 523	11 064	11 392	12 157	11 481	11 562	11 306	10 832
Guanajuato	46 754	45 322	50 836	53 204	56 592	58 714	59 924	57 022
Jalisco	72 891	67 340	67 874	72 915	77 816	80 421	82 946	77 534
México	195 362	169 326	179 567	195 903	206 345	205 155	210 736	197 891
Morelos	13 868	12 325	11 932	12 314	13 318	12 941	13 648	12 431
Nuevo León	111 506	102 547	110 863	118 602	126 512	128 127	129 242	125 573
Puebla	48 918	45 308	48 126	54 334	57 987	57 622	58 202	54 461
Querétaro	25 140	22 997	25 574	29 726	32 510	34 787	36 508	33 544
San Luis Potosí	25 512	23 152	23 539	24 365	25 504	26 267	27 584	26 509
Sinaloa	11 038	10 897	10 993	11 620	11 172	11 005	11 009	11 083
Sonora	15 548	15 442	15 202	14 788	15 104	15 572	15 578	15 091
Tlaxcala	15 669	14 150	16 226	17 942	18 935	18 696	18 596	17 178
Veracruz de Ignacio de la Llave	35 396	32 752	33 749	34 470	33 492	32 192	31 275	30 375
Yucatán	9 680	8 386	8 176	8 453	8 894	9 296	9 537	9 291
Las demás entidades	68 476	64 814	64 091	66 866	68 342	70 880	72 264	71 020

Obreros en la industria manufacturera por entidad federativa
Serie anual de 1994 a 2008

Cuadro 5.20

2a. parte y última

Promedio mensual

Entidad federativa	2002	2003	2004	2005	2006	2007	2008
Estados Unidos Mexicanos	932 814	887 128	861 359	856 878	867 762	871 474	847 937
Aguascalientes	19 076	17 778	17 065	16 778	18 284	20 023	19 372
Baja California	11 402	11 413	11 981	12 199	12 910	13 445	12 802
Coahuila de Zaragoza	43 554	39 998	40 057	41 029	42 073	41 061	39 693
Chihuahua	10 673	10 906	10 926	10 924	11 358	11 764	11 790
Distrito Federal	133 997	126 588	119 899	119 221	118 935	112 318	106 668
Durango	10 273	10 107	10 668	10 803	11 070	11 153	10 948
Guanajuato	55 832	53 634	51 988	54 344	55 756	57 805	56 056
Jalisco	71 576	68 656	68 493	62 503	64 951	67 021	65 143
México	186 984	176 156	171 665	168 472	167 937	171 189	170 023
Morelos	10 613	10 109	9 732	9 672	8 956	10 398	8 892
Nuevo León	122 278	116 857	114 168	115 941	118 606	117 422	115 428
Puebla	50 996	48 915	44 128	44 582	43 797	42 679	41 587
Querétaro	32 345	31 146	31 065	30 041	30 483	30 231	30 500
San Luis Potosí	25 498	24 411	24 605	25 437	25 395	26 628	25 737
Sinaloa	11 085	11 082	11 492	11 264	11 360	11 312	11 310
Sonora	15 278	15 202	14 568	15 268	16 599	16 201	15 869
Tlaxcala	15 692	13 265	11 674	11 139	11 079	10 730	10 448
Veracruz de Ignacio de la Llave	30 278	28 623	27 134	28 640	28 920	28 815	27 542
Yucatán	8 650	8 478	8 608	8 666	9 104	9 297	9 177
Las demás entidades	66 734	63 804	61 443	59 955	60 189	61 982	58 951

Nota: la información de este cuadro proviene de la Encuesta Industrial Mensual, cuyo diseño muestral es determinístico, por lo que no proporciona datos expandidos, sin embargo, cubre cuando menos 70 por ciento del valor bruto de la producción de cada una de las 205 clases de actividad económica que abarca. Excluye los establecimientos de las industrias: maquiladora de exportación, petroquímica básica y refinación de petróleo. Por ser resultados de una muestra y debido a la metodología utilizada para obtener los promedios anuales, las sumas de los parciales pueden no coincidir con los totales.

Fuente: INEGI. *Encuesta Industrial Mensual*.

Obreros en la industria manufacturera por entidad federativa
Serie anual de 2007 a 2013

Cuadro 5.21

Promedio mensual

Entidad federativa	2007	2008	2009	2010	2011	2012	2013 ^P
Estados Unidos Mexicanos	2272 782	2209 084	1947 992	2065 335	2160 963	2231 863	2292 279
Aguascalientes	41 489	42 854	39 596	42 082	44 291	44 346	46 463
Baja California	235 988	229 289	192 258	202 456	202 792	210 727	218 524
Baja California Sur	1 762	1 559	1 405	1 277	1 206	1 202	1 257
Campeche	6 791	6 143	5 741	6 170	6 227	6 009	6 165
Coahuila de Zaragoza	154 065	147 381	124 733	145 688	165 191	178 353	189 726
Colima	4 027	3 533	3 615	3 797	4 491	5 053	5 372
Chiapas	7 261	6 984	6 777	6 951	7 365	8 051	8 981
Chihuahua	266 988	249 073	200 204	220 692	232 815	252 292	264 928
Distrito Federal	139 897	131 684	117 442	115 252	112 077	107 425	104 697
Durango	35 088	32 356	29 454	28 279	30 389	34 773	37 156
Guanajuato	112 425	110 168	105 110	114 046	119 450	125 112	131 540
Guerrero	910	923	819	816	797	776	799
Hidalgo	38 227	38 606	35 237	35 588	37 235	38 301	38 139
Jalisco	144 734	143 031	130 648	133 225	137 567	136 824	137 401
México	219 256	217 648	199 513	205 197	211 161	212 956	212 346
Michoacán de Ocampo	15 463	16 372	16 435	16 216	16 191	16 210	16 442
Morelos	18 162	16 326	14 918	16 587	17 896	19 010	19 603
Nayarit	1 761	1 522	1 559	1 535	1 647	1 882	1 801
Nuevo León	220 773	216 401	195 997	213 575	227 363	227 328	228 589
Oaxaca	7 365	7 520	7 066	6 584	6 632	6 681	6 594
Puebla	86 747	83 100	75 142	79 222	81 883	82 203	79 431
Querétaro	58 196	58 480	51 329	58 792	63 766	66 934	68 941
Quintana Roo	1 940	2 008	1 706	1 663	1 686	1 497	1 474
San Luis Potosí	52 465	50 376	45 253	49 707	55 833	60 835	62 946
Sinaloa	23 399	21 205	18 721	18 306	19 122	20 690	21 885
Sonora	88 526	93 230	81 050	83 852	87 846	90 866	94 092
Tabasco	6 279	6 278	6 373	6 329	6 150	6 273	6 170
Tamaulipas	169 743	161 420	135 546	144 528	150 222	156 938	164 817
Tlaxcala	21 110	21 370	18 334	18 910	21 468	22 159	23 356
Veracruz de Ignacio de la Llave	49 718	49 402	48 189	48 374	48 884	50 034	51 345
Yucatán	33 136	32 296	28 464	27 700	26 491	25 548	26 062
Zacatecas	9 094	10 549	9 362	11 940	14 827	14 577	15 239

Nota: las cifras de la EMIM tienen una cobertura de 240 clases actividad económica (SCIAN 2007). Las estadísticas presentadas en este cuadro corresponden a datos muestrales con diseño determinístico, sin expansión. Incluye los establecimientos de las industrias maquiladora de exportación, petroquímica básica y refinación de petróleo; razón por la cual dicha información no es comparable con la anteriormente publicada en la Encuesta Industrial Mensual.

Fuente: INEGI. *Encuesta Mensual de la Industria Manufacturera*.

Horas obrero trabajadas en la industria manufacturera por entidad federativa
Serie anual de 1994 a 2008

Cuadro 5.22

1a. parte

Miles

Entidad federativa	1994	1995	1996	1997	1998	1999	2000	2001
Estados Unidos Mexicanos	2 296 466	2 053 671	2 166 259	2 325 032	2 416 977	2 435 417	2 479 468	2 343 999
Aguascalientes	42 274	39 424	42 362	45 704	48 788	47 886	53 303	51 798
Baja California	32 446	29 347	32 254	33 750	33 063	31 346	31 714	28 838
Coahuila de Zaragoza	103 261	98 633	104 768	111 990	120 154	121 890	126 693	109 496
Chihuahua	30 659	27 582	28 578	28 639	29 598	29 346	30 343	28 495
Distrito Federal	415 265	353 486	357 867	372 761	372 129	365 228	356 353	335 989
Durango	26 861	25 943	26 952	29 390	27 681	28 022	27 476	26 337
Guanajuato	109 675	106 622	120 999	127 515	133 810	136 463	142 731	136 462
Jalisco	171 730	154 680	156 303	171 160	184 323	189 657	196 962	183 085
México	454 786	383 659	416 718	455 244	474 577	473 393	488 623	459 619
Morelos	30 735	26 497	26 616	27 354	29 151	27 899	29 858	27 330
Nuevo León	270 142	245 172	263 738	285 538	305 398	312 063	315 045	303 737
Puebla	113 188	102 206	109 435	131 703	138 465	139 244	138 388	130 319
Querétaro	57 941	52 081	58 533	67 737	72 353	78 090	83 746	77 418
San Luis Potosí	61 938	55 804	58 030	60 653	62 628	64 643	67 979	64 342
Sinaloa	27 191	27 891	27 661	28 585	28 029	27 416	27 236	27 632
Sonora	37 122	36 146	35 744	35 403	35 868	37 960	38 364	36 416
Tlaxcala	37 362	33 021	38 833	42 576	45 189	43 978	44 258	40 285
Veracruz de Ignacio de la Llave	87 935	81 504	86 440	87 767	86 642	81 551	77 526	78 010
Yucatán	23 138	20 166	20 019	20 668	21 777	22 957	23 666	23 353
Las demás entidades	162 817	153 807	154 409	160 895	167 354	176 385	179 204	175 038

Horas obrero trabajadas en la industria manufacturera por entidad federativa
Serie anual de 1994 a 2008

Cuadro 5.22

2a. parte y última

Miles

Entidad federativa	2002	2003	2004	2005	2006	2007	2008
Estados Unidos Mexicanos	2 216 698	2 101 231	2 065 192	2 064 515	2 084 962	2 088 642	2 035 729
Aguascalientes	44 845	41 849	40 580	40 085	43 757	47 574	44 933
Baja California	27 716	27 026	28 942	29 226	31 680	32 842	31 326
Coahuila de Zaragoza	101 781	93 721	95 020	98 973	100 160	99 071	29 885
Chihuahua	26 547	27 146	27 698	27 754	29 019	29 542	93 962
Distrito Federal	312 001	294 431	281 514	278 867	278 111	265 074	253 186
Durango	24 724	24 044	26 003	26 386	26 809	27 104	26 625
Guanajuato	131 457	127 360	124 975	131 431	136 046	139 923	134 732
Jalisco	171 576	165 157	168 057	153 162	157 134	162 463	157 648
México	432 128	405 241	399 288	391 238	393 619	399 751	397 353
Morelos	23 627	22 775	21 958	22 369	19 976	23 089	20 169
Nuevo León	296 902	282 429	281 143	286 855	294 008	289 745	287 897
Puebla	118 720	109 009	99 357	107 639	101 650	96 079	95 432
Querétaro	75 185	71 593	72 332	70 632	71 277	72 358	72 513
San Luis Potosí	61 832	59 465	60 590	61 930	61 847	64 642	61 070
Sinaloa	27 607	27 453	28 387	27 977	28 041	27 841	27 983
Sonora	37 679	37 850	35 636	37 446	40 421	38 675	38 612
Tlaxcala	37 352	31 514	27 560	25 786	24 791	23 513	23 112
Veracruz de Ignacio de la Llave	77 228	73 524	69 732	73 507	75 301	74 057	71 831
Yucatán	21 484	21 255	21 771	21 802	22 832	23 386	22 780
Las demás entidades	166 307	158 389	154 649	151 450	148 483	151 913	144 680

Nota: la información de este cuadro proviene de la Encuesta Industrial Mensual, cuyo diseño muestral es determinístico, por lo que no proporciona datos expandidos, sin embargo, cubre cuando menos 70 por ciento del valor bruto de la producción de cada una de las 205 clases de actividad económica que abarca. Excluye los establecimientos de las industrias: maquiladora de exportación, petroquímica básica y refinación de petróleo. Por ser resultados de una muestra y debido a la metodología utilizada para obtener los promedios anuales, las sumas de los parciales pueden no coincidir con los totales.

Fuente: INEGI. *Encuesta Industrial Mensual*.

Horas obreros trabajadas en la industria manufacturera por entidad federativa
Serie anual de 2007 a 2013

Cuadro 5.23

Miles

Entidad federativa	2007	2008	2009	2010	2011	2012	2013
Estados Unidos Mexicanos	5293 746	5150 078	4489 920	4869 303	5105 446	5278 191	5393 239
Aguascalientes	101 354	104 527	94 424	100 504	106 519	107 479	112 761
Baja California	530 613	519 492	439 117	469 852	475 689	488 943	508 409
Baja California Sur	4 355	3 806	3 470	3 218	3 128	2 973	3 128
Campeche	15 127	13 752	12 584	13 902	14 051	13 840	14 157
Coahuila de Zaragoza	361 893	343 318	280 397	347 777	387 068	423 056	447 747
Colima	9 283	8 355	8 239	8 789	10 079	11 476	11 622
Chiapas	17 880	18 557	16 975	17 371	18 381	19 571	21 660
Chihuahua	569 013	524 612	421 383	486 028	511 091	548 016	574 380
Distrito Federal	326 430	308 808	272 848	269 236	261 056	252 486	243 222
Durango	80 309	75 417	63 365	64 745	69 761	79 550	85 624
Guanajuato	266 108	260 008	245 565	268 857	282 654	297 245	312 452
Guerrero	2 365	2 376	2 079	2 125	2 034	2 049	2 038
Hidalgo	89 975	89 295	81 306	81 715	85 999	89 161	87 114
Jalisco	350 077	347 387	319 241	329 018	338 311	338 777	335 094
México	517 283	511 640	465 846	485 937	500 909	507 583	502 883
Michoacán de Ocampo	39 369	41 617	40 543	40 627	41 035	41 654	41 948
Morelos	41 368	37 333	33 167	37 959	40 261	43 041	44 723
Nayarit	4 603	3 987	3 928	3 818	4 172	4 670	4 533
Nuevo León	534 782	525 750	469 130	521 819	555 385	557 721	556 498
Oaxaca	18 055	18 478	16 840	15 111	15 681	15 841	15 754
Puebla	202 798	195 713	171 346	184 245	193 144	193 753	184 346
Querétaro	138 074	137 082	118 096	138 609	151 186	159 078	161 218
Quintana Roo	5 203	5 440	4 521	4 483	4 499	4 318	3 980
San Luis Potosí	126 684	120 117	102 316	118 780	135 173	148 779	151 739
Sinaloa	54 638	50 016	41 943	43 032	45 197	48 372	50 369
Sonora	204 193	222 820	187 079	197 378	210 873	219 041	227 090
Tabasco	15 822	15 899	15 985	15 761	15 609	15 872	15 874
Tamaulipas	395 965	370 237	307 208	339 153	352 574	367 883	388 326
Tlaxcala	48 973	51 072	43 605	46 956	51 307	52 922	55 919
Veracruz de Ignacio de la Llave	124 097	123 570	121 774	121 340	123 945	127 284	131 796
Yucatán	78 802	76 877	67 191	64 889	65 527	63 297	63 386
Zacatecas	18 256	22 721	18 410	26 269	33 149	32 463	33 451

Nota: las cifras de la EMIM tienen una cobertura de 240 clases actividad económica (SCIAN 2007). Las estadísticas presentadas en este cuadro corresponden a datos muestrales con diseño determinístico, sin expansión. Incluye los establecimientos de las industrias maquiladora de exportación, petroquímica básica y refinación de petróleo; razón por la cual dicha información no es comparable con la anteriormente publicada en la Encuesta Industrial Mensual.

Fuente: INEGI. *Encuesta Mensual de la Industria Manufacturera*.