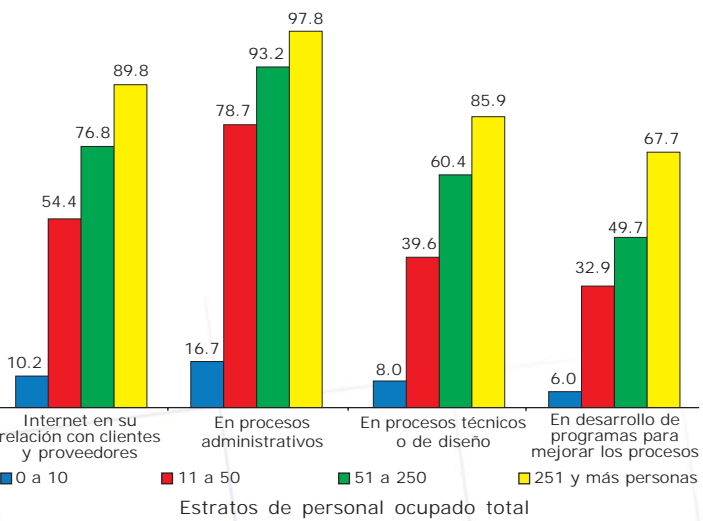


Equipo informático

El 97.8% de los establecimientos con 251 y más personas ocupadas usó equipo informático en procesos administrativos y el 89.8% usó Internet en su relación con clientes y proveedores.

Es notorio que mientras aumentan en tamaño las unidades económicas es mayor el uso de equipo informático y de internet.

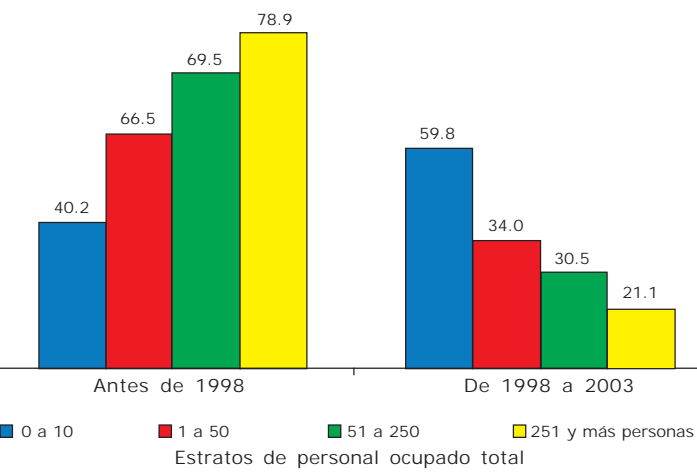
Unidades económicas que usaron equipo informático e internet en algunos de sus procesos, 2003 (Porcentajes)



Año de inicio de operación

Los Censos Económicos al captar información del año de inicio de operación de las unidades económicas y del personal ocupado, permiten conocer que en la medida que la unidad económica es de menor tamaño, es más joven. De esta manera, se tiene que de las unidades económicas que empleaban hasta 10 personas, 4 de cada 10 habían nacido antes de 1998, por lo que 6 de cada 10 tenían menos de cinco años de existir; lo cual contrasta con lo que ocurre en el estrato de 251 o más personas ocupadas en el que 8 de cada 10 unidades habían iniciado operaciones antes de 1998.

Año de inicio de operaciones según tamaño de la unidad económica, 2003 (Porcentajes)



Información por municipio

Tijuana, en comparación con el resto de los municipios que conforman Baja California, obtuvo los porcentajes más elevados en: unidades económicas, 49%; en personal ocupado, 56%; en remuneraciones, 55%; y en producción bruta total, 50.3%; según resultados de los Censos Económicos 2004.

Mexicali se ubicó en segundo lugar durante el 2003, reportando el 37.5% de la producción bruta total, 27.7% de unidades económicas y 27.8% de personal ocupado total.

Participación porcentual de los municipios en variables seleccionadas, 2003

Municipios	Unidades económicas	Personal ocupado total	Remuneraciones	Producción bruta total
Total	100.0	100.0	100.0	100.0
Tijuana	49.0	56.0	55.0	50.3
Mexicali	27.7	27.8	32.3	37.5
Ensenada	17.3	11.2	8.6	8.1
Tecate	2.8	3.1	2.7	2.9
Playas de Rosarito	3.3	1.9	1.3	1.2

La suma de los porcentajes puede no coincidir con el total debido al redondeo.



Censos Económicos 2004

El INEGI agradece la participación de la población en general, de las autoridades gubernamentales, así como de todos los gerentes, propietarios y encargados de los establecimientos, que con sus respuestas contribuyeron a que el país pueda contar con una amplia base de datos de gran alcance y utilidad, derivada de los Censos Económicos 2004.

¡México cuenta con el INEGI!

Censos Económicos 2004

¡El quehacer económico en números!



www.inegi.gob.mx



Baja California Resultados generales

El Instituto Nacional de Estadística, Geografía e Informática (INEGI) presenta un panorama general de **Baja California** a través de los datos de los Censos Económicos 2004, los cuales muestran información sobre diferentes aspectos de las unidades económicas dedicadas a la pesca; minería; electricidad, gas y agua; construcción; manufacturas; comercio; y servicios.

El personal ocupado total en Baja California fue de 512 485 durante 1998 y de 557 515 en 2003, mostrando un incremento del 8.8 por ciento.

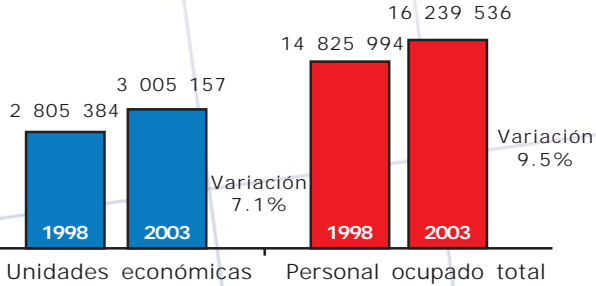
En el 2003 existían en el estado 61 812 unidades económicas, 5% más que en 1998.

Producción bruta total

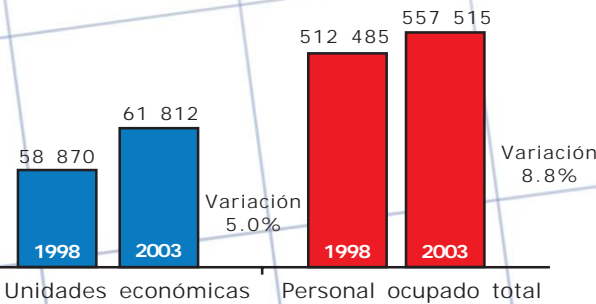
Las Industrias manufactureras tuvieron una participación en la producción bruta total de 46.2%, siendo el porcentaje más elevado de todos los sectores de la entidad. Así mismo, representó el primer lugar en personal ocupado con 44.9%; no obstante a esta importante participación, las unidades económicas representaron el 7.3% del total.

El Comercio ocupó el segundo lugar en la producción bruta total (17%) y el tercer lugar en personal ocupado (23.2%), además se ubicó en el primer lugar por el número de unidades económicas con 47.7 por ciento.

Comparativo Nacional Censos Económicos 1999 vs. 2004



Baja California Censos Económicos 1999 vs. 2004



Actividades económicas	Producción bruta total (Porcentaje)
Total	100.0
Manufacturas	46.2
Comercio*	17.0
Servicios**	17.8
Resto de los sectores	19.0

* Comprende los sectores SCIAN de Comercio al por mayor y Comercio al por menor.
** Incluye los sectores SCIAN de Información en medios masivos; Servicios financieros y de seguros; Servicios inmobiliarios y de alquiler; Servicios profesionales, científicos y técnicos; Dirección de corporativos y empresas; Apoyo a los negocios y manejo de desechos; Servicios educativos; Servicios de salud y de asistencia social; Servicios de esparcimiento; Alojamiento y preparación de alimentos; y Otros servicios.

Personal ocupado total

Los resultados de los Censos Económicos, indican que durante 2003, en Baja California 39.9% del personal ocupado total fueron mujeres y 60.1% hombres.

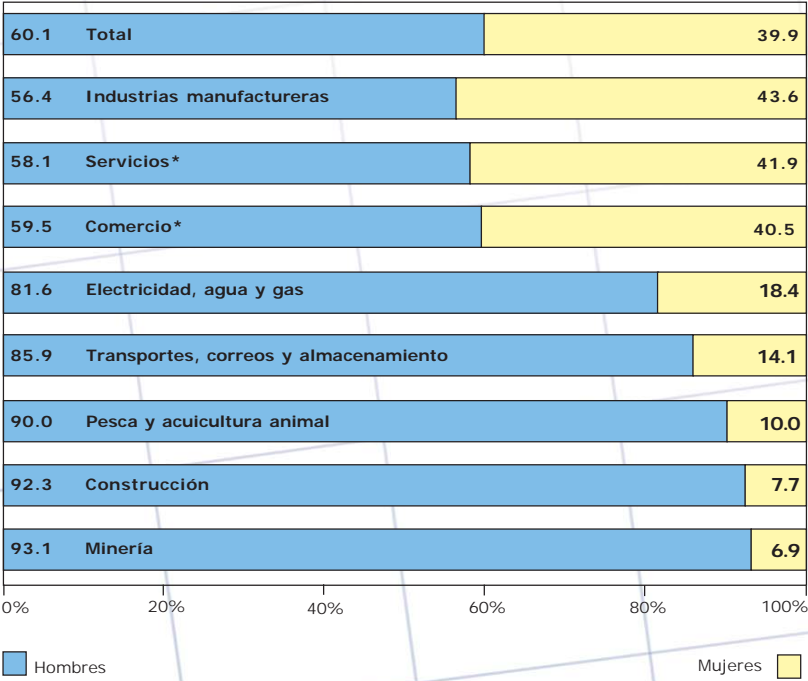
Los tres sectores que destacaron por ocupar más personal masculino, fueron: Minería con 93.1%, Construcción con 92.3% y, Pesca y acuicultura animal con 90 por ciento.

Por otro lado, las Industrias manufactureras, los Servicios y el Comercio fueron los sectores que mostraron los más altos porcentajes de mujeres, con 43.6, 41.9 y 40.5%, respectivamente.

Datos absolutos

Personal ocupado total	Hombres	Mujeres
557 515	335 305	222 210

Personal ocupado total según sexo, 2003
(Porcentajes)



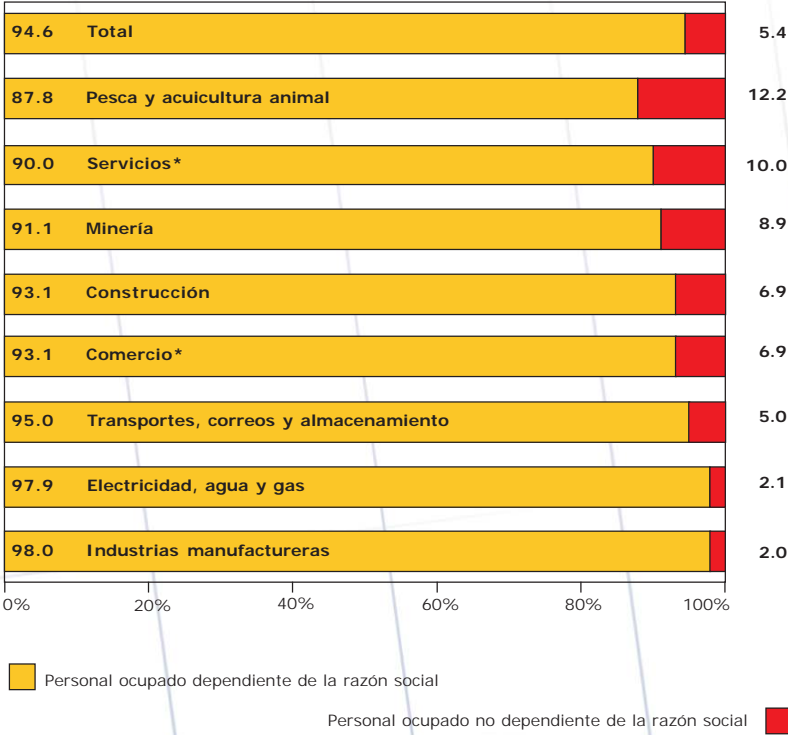
* La acotación de los grupos de sectores se encuentra referida en la página principal.

En Baja California, al igual que a nivel nacional, la subcontratación de personal es una práctica que se ha hecho cada vez más común. El personal subcontratado son personas que participan en la producción, comercialización, prestación de servicios, administración, contabilidad, entre otras actividades; donde se incluye al personal suministrado por otra razón social y al que cobró por honorarios o comisiones sin recibir un sueldo base.

En Baja California el 94.6% fue personal ocupado dependiente de la razón social y únicamente el 5.4% fueron personas que trabajaron para la unidad económica, pero dependían legalmente de otra razón social.

El sector con menos personal ocupado no dependiente de la razón social fue el de Industrias manufactureras con sólo 2%, y el que tuvo más personal subcontratado fue Pesca y acuicultura animal con 12.2 por ciento.

Personal ocupado total según tipo de contratación, 2003
(Porcentajes)



Baja California: principales resultados, 2003

Sectores SCIAN		Unidades económicas		Personal ocupado total										Remuneraciones		Producción bruta total		Consumo intermedio		Valor agregado censal bruto		Formación bruta de capital fijo		Total de activos fijos	
				Personal ocupado total		Personal ocupado dependiente de la razón social				Personal ocupado que no depende de la razón social															
						Total B		Remunerado C		D															
		A=B+D																							
		Absoluto	%	Absoluto	%	Absoluto	%	Absoluto	%	Absoluto	%	Absoluto	%	Absoluto	%	Absoluto	%	Absoluto	%	Absoluto	%	Absoluto	%		
Total		61 812	100.0	557 515	100.0	527 642	100.0	443 510	100.0	29 873	100.0	34 009 148	100.0	156 969 383	100.0	70 360 687	100.0	86 608 696	100.0	15 645 988	100.0	96 501 081	100.0		
11	Pesca y acuicultura animal	407	0.7	4 739	0.9	4 163	0.8	2 854	0.6	576	1.9	197 783	0.6	1 285 035	0.8	456 178	0.6	828 857	1.0	24 781	0.2	1 202 201	1.2		
21	Minería	46	0.1	744	0.1	678	0.1	572	0.1	66	0.2	37 448	0.1	201 079	0.1	62 266	0.1	138 813	0.2	6 857	0.0	180 367	0.2		
22	Electricidad, agua y gas	8	0.0	7 232	1.3	7 081	1.3	7 081	1.6	151	0.5	1 648 444	4.8	13 789 065	8.8	6 909 902	9.8	6 879 163	7.9	12 677 969	81.0	43 112 013	44.7		
23	Construcción	399	0.6	17 643	3.2	16 431	3.1	16 167	3.6	1 212	4.1	941 135	2.8	7 403 094	4.7	4 939 152	7.0	2 463 942	2.8	181 679	1.2	1 308 592	1.4		
31-33	Industrias manufactureras	4 518	7.3	250 442	44.9	245 441	46.5	239 791	54.1	5 001	16.7	19 720 254	58.0	72 453 985	46.2	34 251 714	48.7	38 202 271	44.1	1 364 036	8.7	23 864 638	24.7		
43	Comercio al por mayor	1 811	2.9	23 757	4.3	20 735	3.9	19 512	4.4	3 022	10.1	1 782 859	5.2	9 786 877	6.2	2 818 559	4.0	6 968 318	8.0	172 888	1.1	2 348 512	2.4		
46	Comercio al por menor	27 677	44.8	105 484	18.9	99 641	18.9	60 342	13.6	5 843	19.6	3 247 047	9.5	16 909 879	10.8	4 998 237	7.1	11 911 642	13.8	398 654	2.5	6 510 726	6.7		
48-49	Transportes, correos y almacenamiento	1 366	2.2	15 229	2.7	14 468	2.7	12 561	2.8	761	2.5	993 398	2.9	7 183 105	4.6	2 749 076	3.9	4 434 029	5.1	243 768	1.6	3 440 665	3.6		
51	Información en medios masivos	169	0.3	5 459	1.0	3 399	0.6	3 270	0.7	2 060	6.9	401 986	1.2	5 270 650	3.4	2 901 496	4.1	2 369 154	2.7	-77 846	-0.5	3 981 107	4.1		
52	Servicios financieros y de seguros	501	0.8	1 990	0.4	1 870	0.4	1 339	0.3	120	0.4	110 357	0.3	627 752	0.4	247 965	0.4	379 787	0.4	8 147	0.1	95 601	0.1		
53	Servicios inmobiliarios y de alquiler	1 529	2.5	7 523	1.3	5 111	1.0	3 298	0.7	2 412	8.1	267 004	0.8	3 181 325	2.0	1 258 114	1.8	1 923 211	2.2	86 060	0.6	2 527 657	2.6		
54	Servicios profesionales, científicos y técnicos	2 181	3.5	10 020	1.8	9 339	1.8	6 612	1.5	681	2.3	584 990	1.7	2 373 072	1.5	828 242	1.2	1 544 830	1.8	51 920	0.3	554 189	0.6		
55	Dirección de corporativos y empresas	5	0.0	306	0.1	284	0.1	284	0.1	22	0.1	60 372	0.2	95 681	0.1	34 233	0.0	61 448	0.1	16 842	0.1	51 498	0.1		
56	Apoyo a los negocios y manejo de desechos	1 073	1.7	15 287	2.7	14 810	2.8	13 714	3.1	477	1.6	942 563	2.8	2 538 619	1.6	839 649	1.2	1 698 970	2.0	36 070	0.2	469 139	0.5		
61	Servicios educativos	674	1.1	11 362	2.0	10 908	2.1	10 126	2.3	454	1.5	706 685	2.1	1 509 319	1.0	357 594	0.5	1 151 725	1.3	111 610	0.7	1 052 316	1.1		
62	Servicios de salud y de asistencia social	3 432	5.6	11 749	2.1	10 746	2.0	5 936	1.3	1 003	3.4	320 521	0.9	1 670 204	1.1	992 090	1.4	678 114	0.8	63 244	0.4	970 348	1.0		
71	Servicios de esparcimiento	400	0.6	3 842	0.7	3 657	0.7	3 031	0.7	185	0.6	363 121	1.1	1 394 912	0.9	661 513	0.9	733 399	0.8	65 792	0.4	652 588	0.7		
72	Alojamiento y preparación de alimentos	5 377	8.7	37 586	6.7	33 746	6.4	25 511	5.8	3 840	12.9	1 066 572	3.1	6 062 539	3.9	3 588 150	5.1	2 474 389	2.9	152 510	1.0	2 779 690	2.9		
81	Otros servicios excepto gobierno	10 239	16.6	27 121	4.9	25 134	4.8	11 509	2.6	1 987	6.7	616 609	1.8	3 233 191	2.1	1 466 557	2.1	1 766 634	2.0	61 007	0.4	1 399 234	1.4		

SCIAN: Sistema de Clasificación Industrial de América del Norte, 2002.
0.0 es dato no significativo estadísticamente.
La suma de los porcentajes puede no coincidir con el total debido al redondeo.