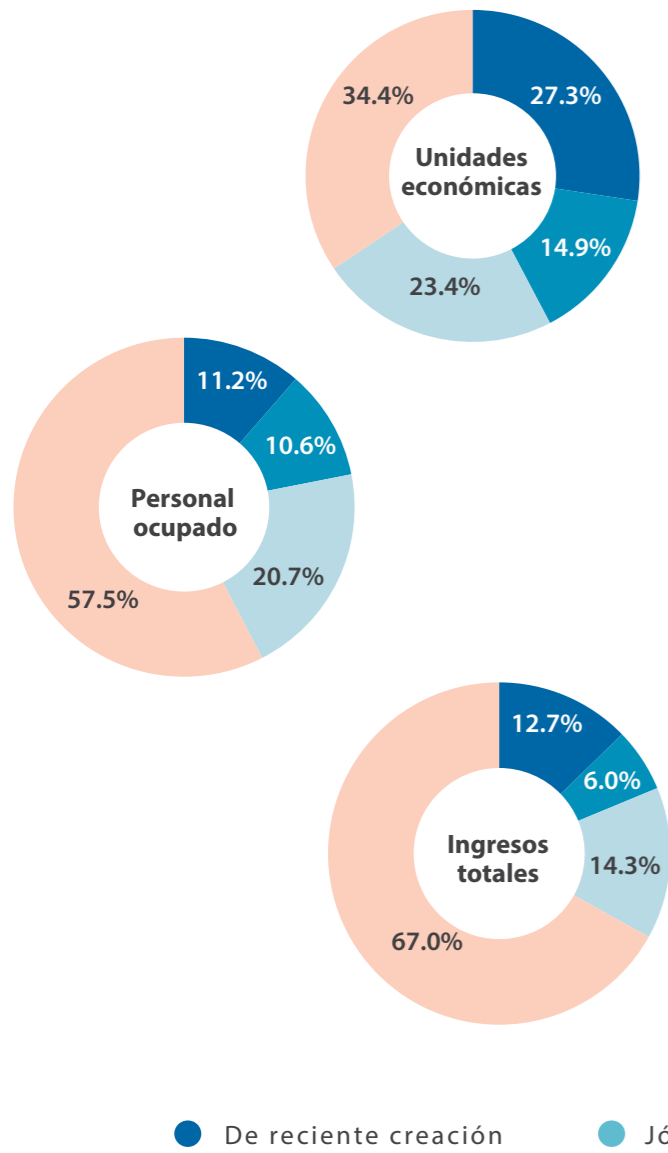
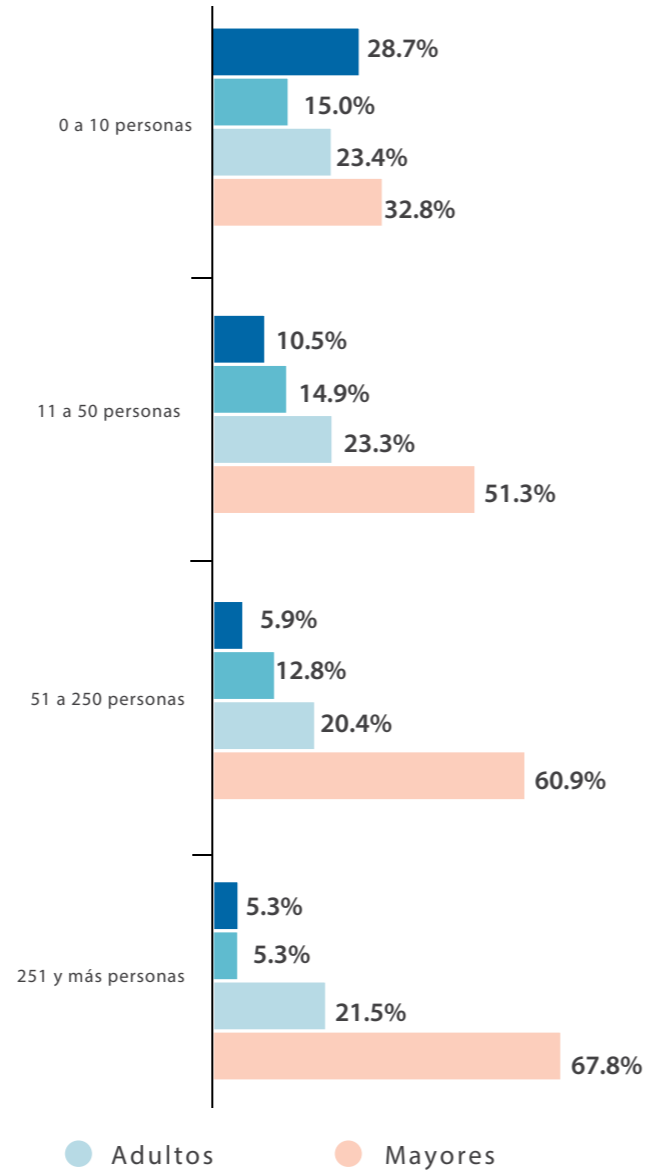


VARIABLES SELECCIONADAS POR EDAD DE LAS UNIDADES ECONÓMICAS, 2013



EDAD DE LAS UNIDADES ECONÓMICAS SEGÚN TAMAÑO DE LA UNIDAD, 2013



EDAD DE LAS UNIDADES ECONÓMICAS

A partir del año de inicio de actividades de los establecimientos se determina su edad como sigue: los *De reciente creación* tienen de 0 a 2 años; los *Jóvenes*, de 3 a 5 años; los *Adultos*, de 6 a 10; y los *Mayores* cuentan con más de 10 años desde su creación.

El empleo y los ingresos se sustentaron principalmente en los negocios de mayor edad, con 57.5% del personal ocupado y 67.0% de los ingresos totales; en número de establecimientos reportaron 34.4 por ciento.

Del total de unidades económicas, 42.2% tenía 5 años o menos, es decir, eran de reciente creación o jóvenes; 23.4% eran establecimientos con 6 a 10 años (adultos), los cuales representaron 20.7% del personal ocupado y 14.3% de los ingresos.

Los establecimientos que ocuparon 251 y más personas fueron los que más años han estado operando, pues 67.8% tenía más de 10 años realizando actividades.

CONOCIENDO MÉXICO

01 800 111 46 34 • www.inegi.org.mx • atencion.usuarios@inegi.org.mx



Coahuila de Zaragoza

- Hay 83 639 establecimientos en el estado, 2.0% del total del país.
- Ocupa el octavo lugar en la producción bruta total nacional.
- Ramos Arizpe, Saltillo y Torreón concentran los mayores porcentajes de producción en la entidad.

En esta entidad se registraron en total 83 639 establecimientos durante 2013 del Sector privado y paraestatal, que realizaron actividades de pesca y acuicultura, construcción, comercio, transportes y comunicaciones, electricidad, agua y gas, manufacturas, servicios financieros y no financieros, educativos, de salud, alojamiento, entre otros.

Producción bruta total

Coahuila de Zaragoza ocupó el octavo lugar en la producción bruta total nacional, que es el valor de todos los bienes y servicios producidos o comercializados por cada unidad económica como resultado de sus actividades.

Los municipios que concentraron las mayores participaciones en esta variable son Ramos Arizpe, Saltillo y Torreón.

Participación de los municipios en la producción bruta total estatal, 2013

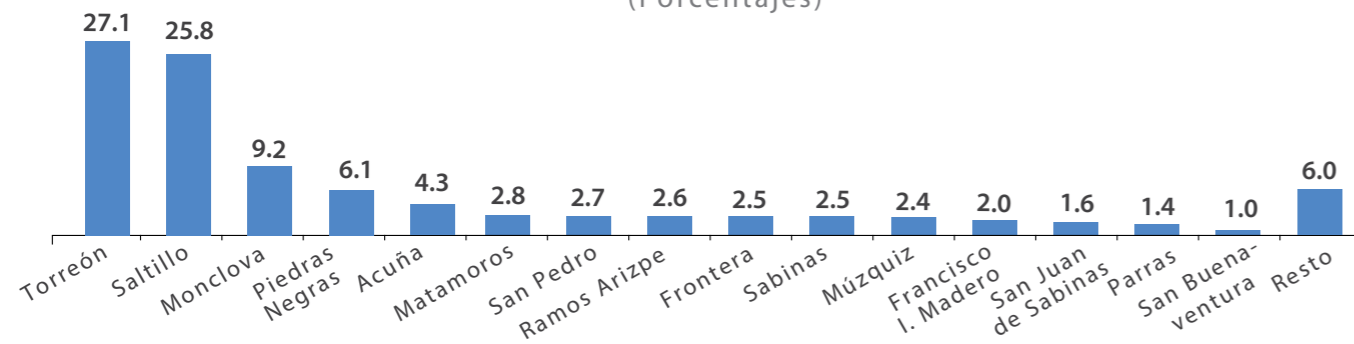


Principales municipios	Porcentaje de PBT
Ramos Arizpe	25.7
Saltillo	25.0
Torreón	24.0

Nota: la suma de los porcentajes puede no coincidir con el total debido al factor de redondeo.

Principales municipios según su participación de unidades económicas, 2013

(Porcentajes)



Unidades económicas

Del total de establecimientos (83 639), Torreón registró el mayor porcentaje con 27.1%; le siguieron en importancia Saltillo con 25.8%, Monclova con 9.2%, Piedras Negras con 6.1% y Acuña con 4.3 por ciento.

De los 38 municipios que forman la entidad, 15 acumularon 94.0% del total de unidades económicas.

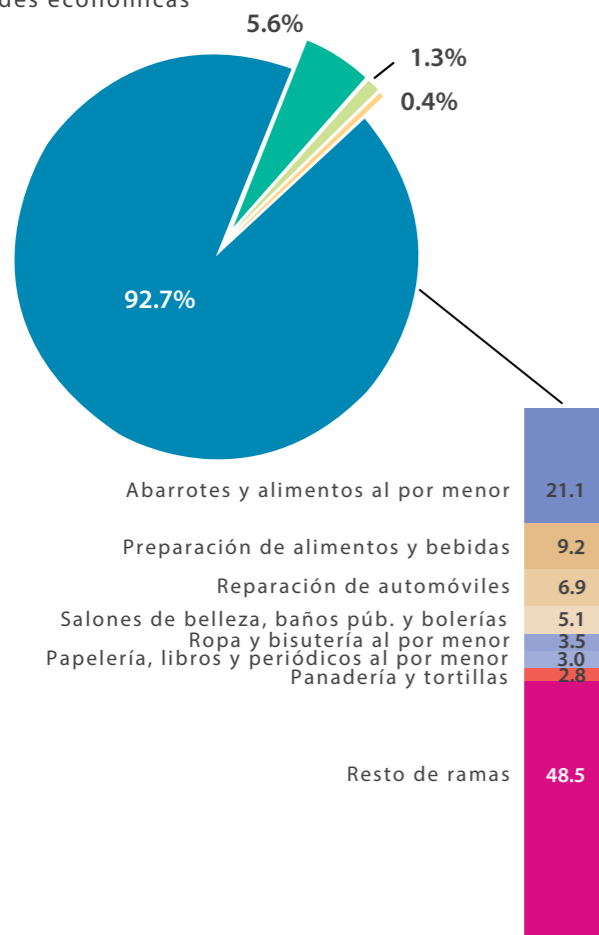
Del total de establecimientos, 92.7% ocupó de 0 a 10 personas, y las ramas de actividad que sobresalieron son

Abarrotes y alimentos al por menor y la *Preparación de alimentos y bebidas*.

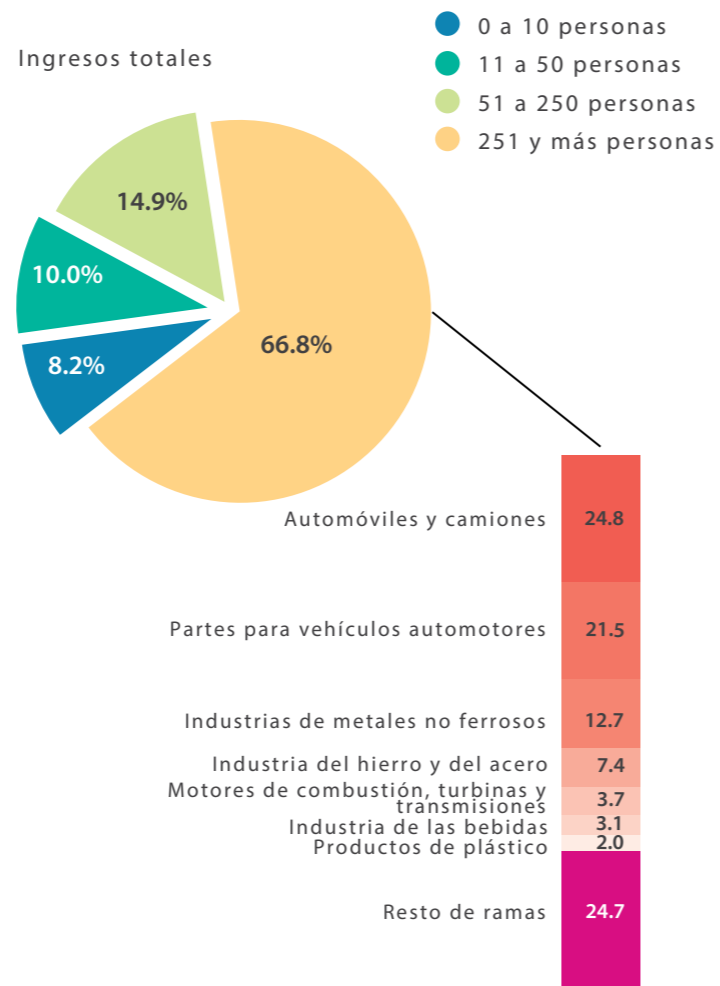
Del total de ingresos, 66.8% se ubicó en los establecimientos que ocuparon 251 y más personas, y las actividades sobresalientes fueron la *Fabricación de automóviles y camiones* y la de *Partes para vehículos automotores*.

Unidades económicas e ingresos según tamaño de las unidades, 2013

Unidades económicas



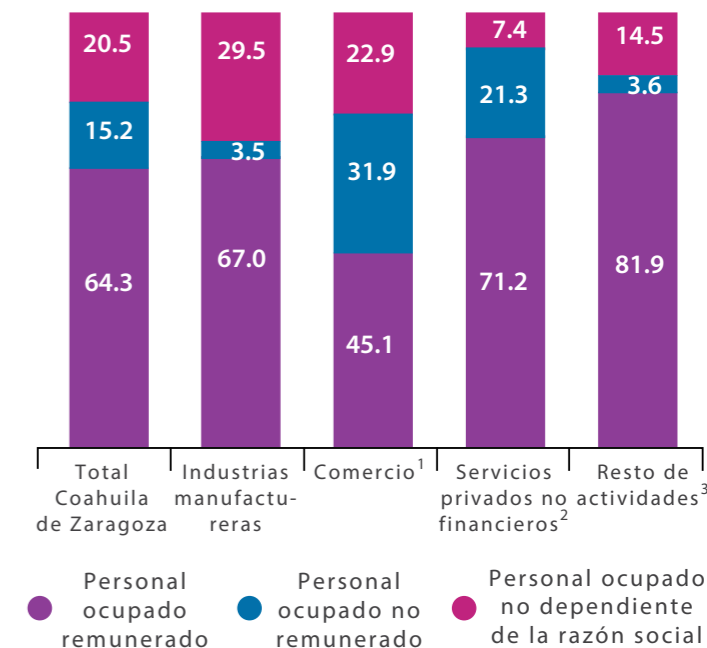
Ingresos totales



Participación porcentual del personal ocupado por municipio según actividad, 2013

Municipios	Total Sector privado y paraestatal	Manufacturas	Comercio	Servicios	Resto
Total Coahuila de Zaragoza	100.0	100.0	100.0	100.0	100.0
Torreón	25.9	16.0	30.5	36.2	24.9
Saltillo	23.3	17.3	27.0	29.1	21.5
Ramos Arizpe	9.6	17.5	2.9	5.5	2.4
Monclova	8.1	6.6	8.6	9.5	8.7
Acuña	7.7	13.2	4.0	4.2	2.8
Piedras Negras	7.4	9.7	6.4	5.5	4.8
Frontera	3.4	6.0	2.4	0.9	2.2
Sabinas	2.6	3.2	2.7	1.6	3.3
San Pedro	1.7	2.1	2.0	1.0	1.5
Múzquiz	1.6	0.8	1.8	1.2	8.0
Matamoros	1.3	1.2	2.0	1.1	0.6
Francisco I. Madero	1.1	1.1	1.7	0.7	0.4
Nava	1.1	0.9	0.7	0.4	5.6
Parras	1.0	1.0	1.4	0.6	0.6
San Juan de Sabinas	0.7	0.3	1.3	0.7	1.4
Resto de municipios	3.6	3.0	4.5	2.0	11.4

Porcentaje de personal ocupado total por actividad según categoría de personal, 2013



Personal ocupado

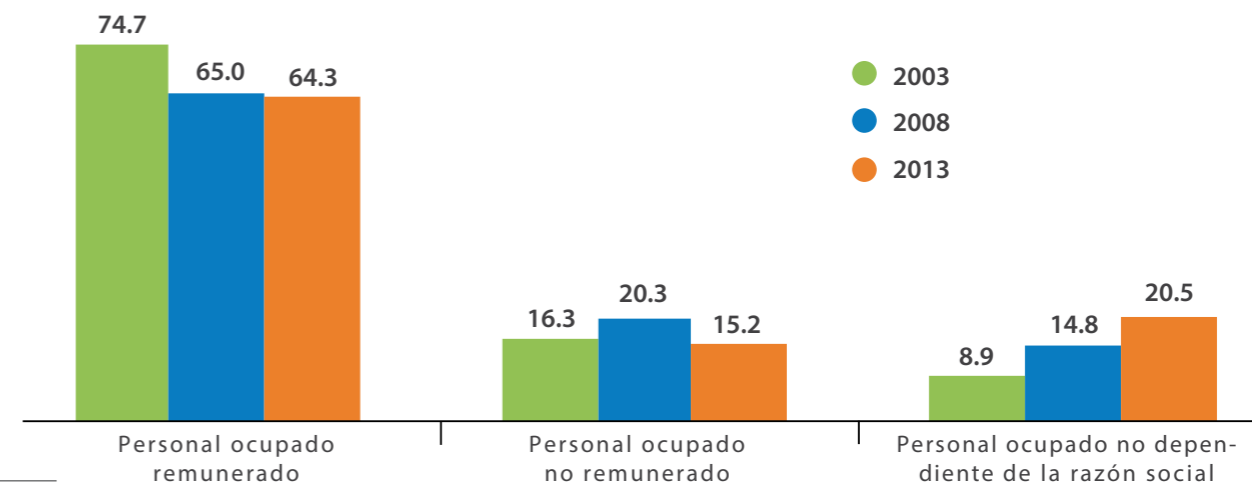
El total de personal ocupado en Coahuila de Zaragoza es de 718 386 personas. Torreón es el municipio con las mayores participaciones de personal ocupado en *Comercio*, *Servicios* y en el *Resto de actividades*, le sigue Saltillo en importancia; Ramos Arizpe sobresale en las *Industrias manufactureras*.

El personal ocupado se desagrega en tres tipos: personal ocupado remunerado, personal ocupado no remunerado y personal ocupado no dependiente de la razón social

(*outsourcing*). La mayor participación de personal remunerado se ubicó en el *Resto de actividades*; el no remunerado, en el *Comercio* y el no dependiente de la razón social, en las *Industrias manufactureras*.

Al analizar los datos de los tres censos más recientes, se observa que continúa incrementándose la modalidad de *outsourcing* en la contratación del personal al pasar de 8.9% en 2003 a 20.5% en 2013.

Porcentaje de personal ocupado según forma de contratación, 2003, 2008 y 2013



¹ Comprende los sectores SCIAN de *Comercio al por mayor* y *Comercio al por menor*.

² Incluye los sectores SCIAN de *Información en medios masivos*; *Servicios inmobiliarios y de alquiler*; *Servicios profesionales, científicos y técnicos*; *Corporativos*; *Apoyo a los negocios y manejo de desechos*; *Servicios educativos*; *Servicios de salud y de asistencia social*; *Servicios de esparcimiento*; *Servicios de alojamiento y preparación de alimentos*; y *Otros servicios excepto gobierno*.

³ Incluye: *Pesca y acuicultura*; *Minería*; *Electricidad, gas y agua*; *Construcción*; *Transportes, correos y almacenamiento*; *Servicios financieros y de seguros*.