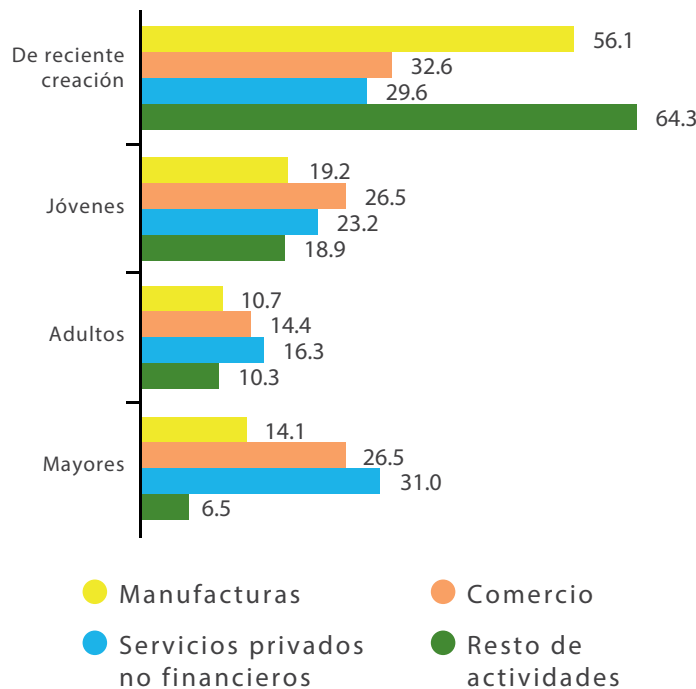


VARIABLES SELECCIONADAS POR MUNICIPIOS PRINCIPALES, 2013 (Porcentajes)

| Municipios | Unidades económicas | Personal ocupado total | Remuneraciones | Producción bruta total |
|--|---------------------|------------------------|----------------|------------------------|
| Total Oaxaca | 100.0 | 100.0 | 100.0 | 100.0 |
| Salina Cruz | 2.7 | 4.6 | 26.1 | 73.9 |
| Oaxaca de Juárez | 13.8 | 21.0 | 21.6 | 6.7 |
| San Juan Bautista Tuxtepec | 3.6 | 5.4 | 11.1 | 4.7 |
| El Barrio de la Soledad | 0.2 | 1.2 | 4.8 | 1.5 |
| Heroica Ciudad de Juchitán de Zaragoza | 5.6 | 4.3 | 2.2 | 0.8 |
| Heroica Ciudad de Huajuapán de León | 3.1 | 3.0 | 2.1 | 0.8 |
| Santa María Huatulco | 1.6 | 2.4 | 1.8 | 0.7 |
| San Pedro Mixtepec Dto. 22 | 2.2 | 2.5 | 2.3 | 0.6 |
| Santa Cruz Xoxocotlán | 1.8 | 2.0 | 1.6 | 0.6 |
| Santiago Pinotepa Nacional | 1.6 | 1.9 | 1.5 | 0.5 |
| Resto de municipios | 63.8 | 51.8 | 25.0 | 9.1 |

Nota: orden de acuerdo con la producción bruta total.

UNIDADES ECONÓMICAS POR TIPO DE ACTIVIDAD SEGÚN SU EDAD, 2013 (Porcentajes)



Información por municipio

El municipio de Oaxaca de Juárez ocupó el primer lugar en unidades económicas con 13.8% y en personal ocupado con 21.0 por ciento.

En las variables de producción bruta total y remuneraciones sobresalió el municipio de Salina Cruz.

En cuanto al porcentaje de unidades económicas, a Oaxaca de Juárez le siguen los municipios de Heroica Ciudad de Juchitán de Zaragoza con 5.6%, San Juan Bautista Tuxtepec con 3.6% y Heroica Ciudad de Huajuapán de León con 3.1 por ciento.

Los municipios de El Barrio de la Soledad, Santa María Huatulco y Santiago Pinotepa Nacional reportaron 0.2%, el primero y 1.6%, los otros dos en unidades económicas.

UNIDADES ECONÓMICAS POR TIPO DE ACTIVIDAD SEGÚN SU EDAD

A partir del año de inicio de actividades de los establecimientos se determina su edad como sigue: los *De reciente creación* tienen de 0 a 2 años; los *Jóvenes*, de 3 a 5 años; los *Adultos*, de 6 a 10; y los *Mayores* cuentan con más de 10 años desde su creación.

El sector con el más alto porcentaje de unidades económicas en los establecimientos de reciente creación fue el *Resto de actividades*.

Por su parte, en los de mayor edad, el sector que destacó en unidades, después de los *Servicios privados no financieros*, es el *Comercio*.



- Hay 177 954 establecimientos en Oaxaca, 4.2% del total del país.
- Los *Derivados del petróleo y del carbón* obtuvieron el primer lugar en los últimos eventos censales.
- *Tiendas de autoservicio al por menor*, del octavo lugar en 2003, obtuvieron el cuarto lugar en 2013.

De acuerdo con los Censos Económicos 2014, en el estado de Oaxaca hay 177 954 unidades económicas y 454 996 personas ocupadas en el *Sector privado y paraestatal*.

Hay actividades que se han mantenido en un mismo lugar en dos censos, como es el caso de las actividades comerciales de *Combustibles y lubricantes al por menor*.

Del sector industrial, la actividad *Derivados del petróleo y del carbón* ocupó el primer lugar en ingresos, con 59.5 por ciento. El segundo lugar correspondió a *Industria de las bebidas*, con 3.3 por ciento.

Abarrotes y alimentos al por mayor, después de ocupar el quinto lugar en los dos censos anteriores, ahora se ubicó en tercer lugar.

Principales actividades económicas del estado de Oaxaca según ingresos

| Actividad económica | Participación porcentual | | | Lugar de importancia | | |
|--|--------------------------|------|------|----------------------|------|------|
| | 2003 | 2008 | 2013 | 2003 | 2008 | 2013 |
| Derivados del petróleo y del carbón | 42.1 | 46.4 | 59.5 | 1 | 1 | 1 |
| Industria de las bebidas | 5.4 | 4.4 | 3.3 | 2 | 3 | 2 |
| Abarrotes y alimentos al por mayor | 3.7 | 2.7 | 3.1 | 5 | 5 | 3 |
| Tiendas de autoservicio al por menor | 2.6 | 2.3 | 2.9 | 8 | 6 | 4 |
| Abarrotes y alimentos al por menor | 5.0 | 3.8 | 2.9 | 3 | 4 | 5 |
| Combustibles y lubricantes al por menor | 3.5 | 2.2 | 2.7 | 6 | 7 | 6 |
| Materias primas para la industria al por mayor | 3.9 | 12.6 | 2.5 | 4 | 2 | 7 |
| Bebidas y tabaco al por mayor | 2.8 | 1.6 | 1.6 | 7 | 8 | 8 |
| Preparación de alimentos y bebidas | ND | ND | 1.3 | ND | ND | 9 |
| Cemento y productos de concreto | 1.9 | 1.3 | 1.3 | 11 | 11 | 10 |

ND = no disponible.

Nota: la suma de los porcentajes puede no coincidir con el total debido al factor de redondeo.

Conociendo México

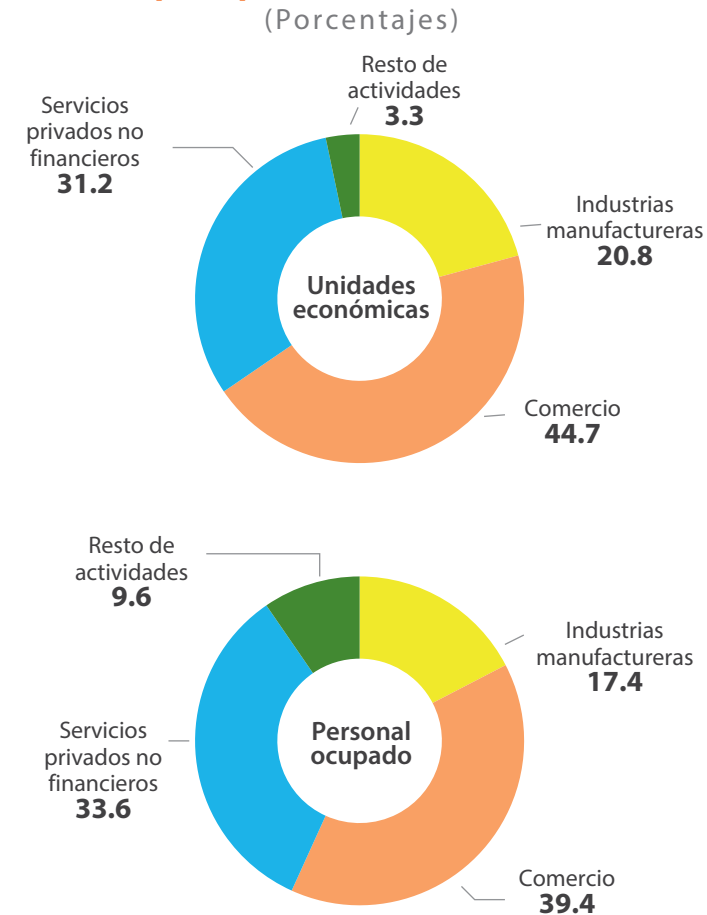
01 800 111 46 34 • www.inegi.org.mx • atencion.usuarios@inegi.org.mx



Unidades económicas y personal ocupado por tipo de actividad

El aparato productivo del estado se sustentó en el *Comercio* y los *Servicios privados no financieros*, que en conjunto aportaron ocho de cada 10 unidades económicas. En personal ocupado participaron con siete de cada 10 trabajadores.

Unidades económicas y personal ocupado por tipo de actividad, 2013



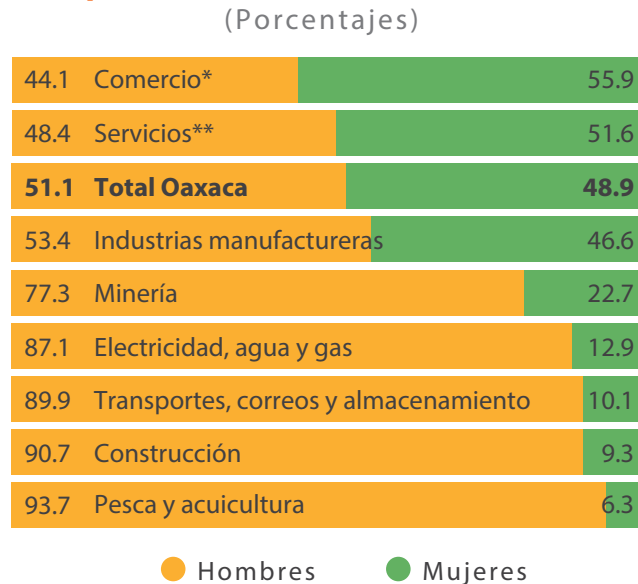
Personal ocupado según sexo

De los 454 996 trabajadores reportados en el estado, 232 540 (51.1%) correspondieron a hombres y 222 456 (48.9%), a mujeres.

Las actividades en las que participaron predominantemente las mujeres fueron el *Comercio* y los *Servicios*, con participaciones incluso por encima del promedio estatal: 55.9 y 51.6%, respectivamente.

Los hombres predominaron en *Pesca y acuicultura*; *Construcción*; *Transportes, correos y almacenamiento*; y *Electricidad, agua y gas*.

Personal ocupado total según sexo por actividad económica, 2013



* Comprende los sectores SCIAN de *Comercio al por mayor* y *Comercio al por menor*.

** Incluye los sectores SCIAN de *Información en medios masivos*; *Servicios financieros y de seguros*; *Servicios inmobiliarios y de alquiler*; *Servicios profesionales, científicos y técnicos*; *Corporativos*; *Apoyo a los negocios y manejo de desechos*; *Servicios educativos*; *Servicios de salud y de asistencia social*; *Servicios de esparcimiento*; *Servicios de alojamiento y preparación de alimentos*; y *Otros servicios excepto gobierno*.

Características principales de las unidades económicas por tipo de actividad, 2013

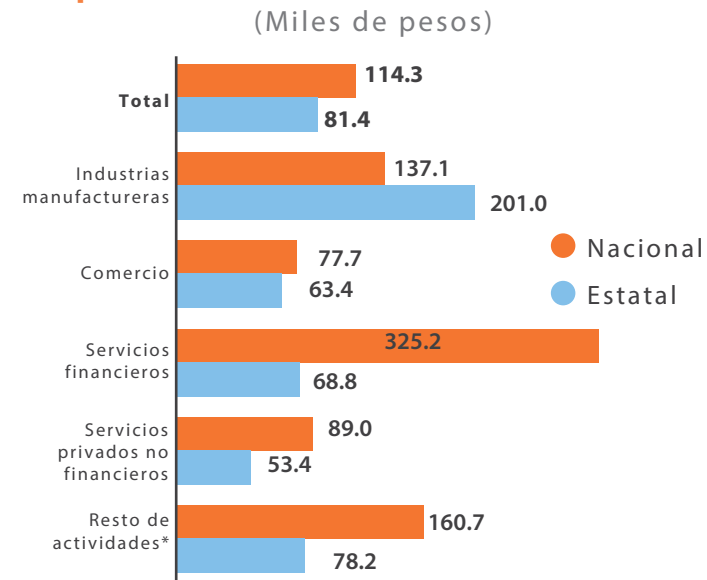
| Actividad económica | Unidades económicas | Personal ocupado total | Personal ocupado no dependiente | Remuneraciones | Gastos totales | Ingresos totales | Producción bruta total |
|-----------------------------------|---------------------|------------------------|---------------------------------|-------------------|--------------------|--------------------|------------------------|
| | | | | Miles de pesos | | | |
| Total Oaxaca | 177 954 | 454 996 | 32 654 | 13 914 781 | 305 242 177 | 363 407 780 | 295 523 935 |
| Industrias manufactureras | 36 964 | 79 078 | 3 305 | 4 894 240 | 217 663 527 | 242 913 611 | 238 804 039 |
| Comercio | 79 509 | 179 240 | 15 356 | 3 569 344 | 72 735 010 | 88 161 571 | 24 149 282 |
| Servicios privados no financieros | 55 596 | 153 050 | 10 298 | 3 361 306 | 8 742 933 | 17 132 516 | 17 277 779 |
| Resto de actividades | 5 885 | 43 628 | 3 695 | 2 089 891 | 6 100 707 | 15 200 082 | 15 292 835 |

El sector *Comercio* sobresalió en unidades económicas, al reportar un total de 79 509; también destacó en personal ocupado.

Remuneraciones promedio y producción bruta total

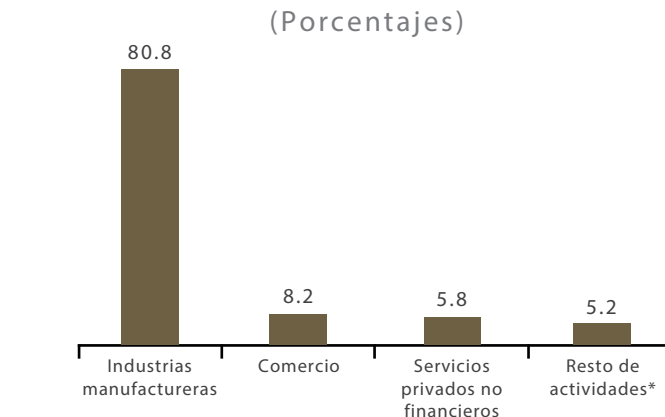
A nivel estatal, las *Industrias manufactureras* sobresalieron en remuneraciones promedio, mientras que a escala nacional, los *Servicios financieros* presentaron el mayor porcentaje.

Promedio estatal de remuneraciones vs. promedio nacional de remuneraciones



En cuanto a producción bruta total, se observa que las *Industrias manufactureras* destacaron en este concepto con 80.8 por ciento.

Producción bruta total de las actividades económicas, 2013

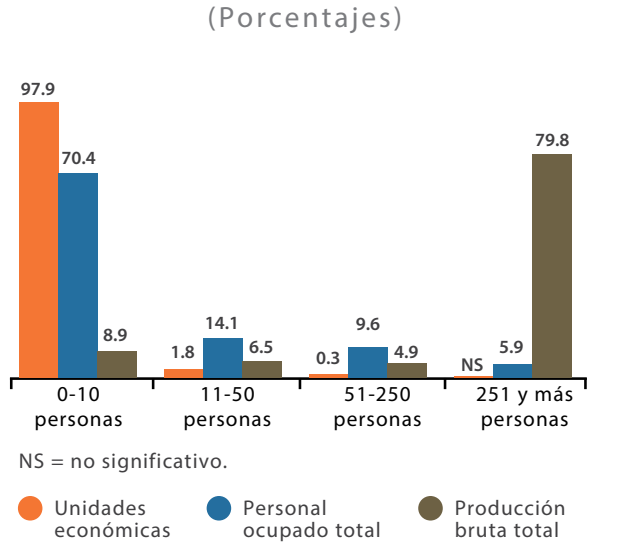


* Comprende los sectores SCIAN *Pesca y acuicultura*; *Minería*; *Construcción*; *Transportes, correos y almacenamiento*; y *Servicios financieros y de seguros* (estos últimos únicamente se incluyen en la gráfica referente a la producción bruta total).

Características de las empresas según su tamaño

La mayoría de las unidades económicas (97.9%) emplean máximo a 10 personas; sin embargo, 79.8% de la producción bruta total se generó para las que tienen 251 y más personas ocupadas.

Variables seleccionadas por tamaño de unidad económica, 2013



Uso de equipo de cómputo e internet

Las unidades de 251 y más personas fueron las que más utilizaron equipo de cómputo e internet para el desarrollo de sus actividades.

Uso de equipo de cómputo según tamaño de los establecimientos, 2013

