



Censo Nacional de Gobiernos Municipales y Demarcaciones Territoriales de la Ciudad de México 2021

Presentación de resultados generales



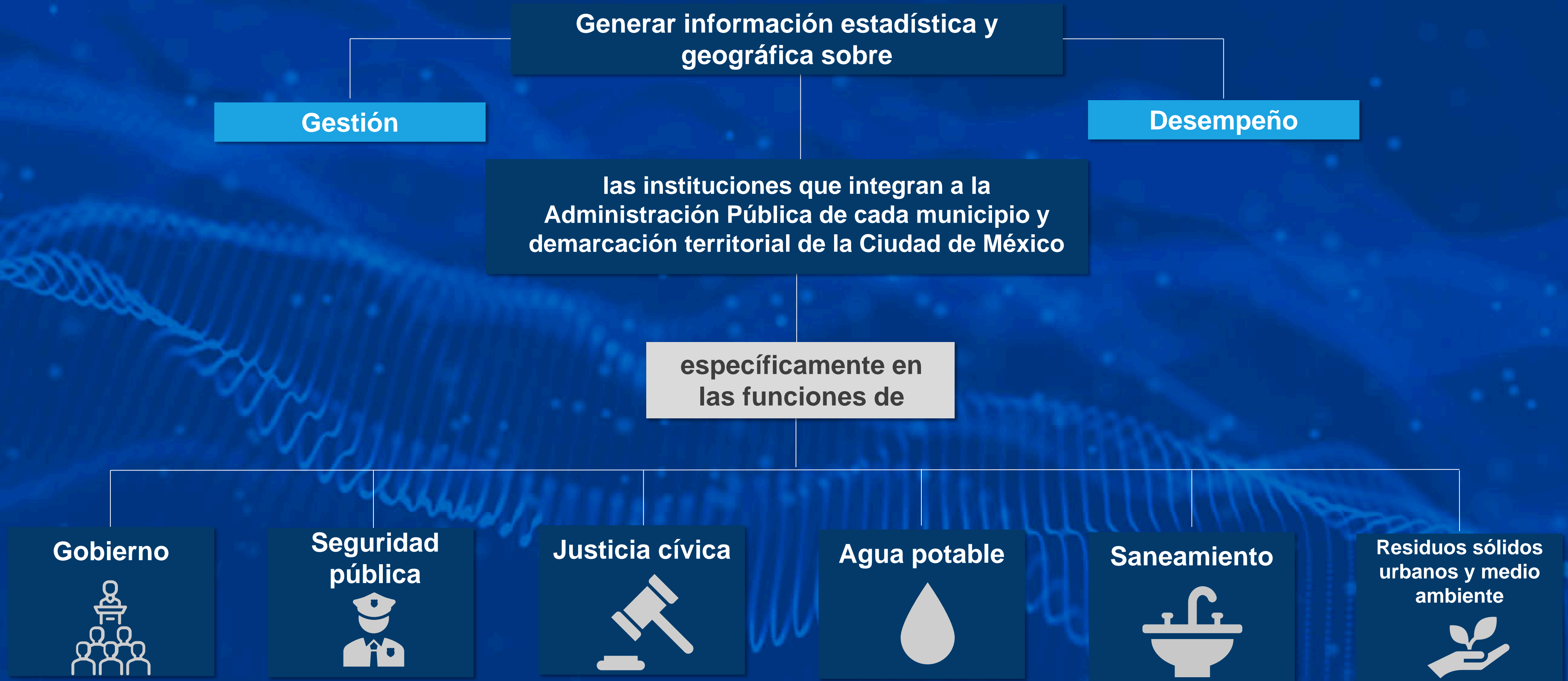
28 de febrero de 2022

Actualización: 13 de julio de 2022

Aspectos metodológicos y conceptuales



Objetivo general



Con la finalidad de que ésta se vincule con el quehacer gubernamental dentro del proceso de diseño, implementación, monitoreo y evaluación de las políticas públicas de alcance nacional en los referidos temas.

Aspectos metodológicos



Cobertura geográfica:

Nacional (desglose por municipio y demarcación territorial de la Ciudad de México).

Población objetivo:

Gobierno (ámbito municipal y de las demarcaciones territoriales de la Ciudad de México).

Cobertura temporal:

2019 (solo para las preguntas que soliciten datos previos al año de cobertura), 2020 y 2021 (este último sólo para las preguntas que solicitan datos al momento de la aplicación del cuestionario).

Unidad de análisis:

- Ayuntamientos.
- Alcaldías de la Ciudad de México.
- Administración Pública de cada municipio y demarcación territorial de la Ciudad de México.
 - Oficina catastral u homóloga cada municipio.
- Instituto de Planeación, Ordenamiento Territorial, Desarrollo Urbano, Planeación Urbana u homólogo de cada municipio.
- Institución encargada de la función de seguridad pública de cada municipio.
 - Juzgados cívicos u homólogos de cada municipio.
- Organismos públicos de agua potable y saneamiento u homólogos de cada municipio y demarcación territorial de la Ciudad de México.
- Direcciones generales de servicios públicos u homólogas de cada municipio y demarcación territorial de la Ciudad de México.
- Panteones municipales y de las demarcaciones territoriales de la Ciudad de México.



Periodicidad:

Bienal.

Periodo de levantamiento:

Del 26 de abril al 13 de agosto de 2021

Temática censal

Módulo 1. Ayuntamientos y alcaldías de la Ciudad de México

- Sección I. Ayuntamientos
- Sección II. Alcaldías de la Ciudad de México

Módulo 2. Administración Pública municipal o de las demarcaciones territoriales de la Ciudad de México

- Sección I. Estructura organizacional y recursos
- Sección II. Ejercicio de funciones específicas
- Sección III. Trámites y servicios
- Sección IV. Protección civil
- Sección V. Catastro municipal y cobro predial
- Sección VI. Transparencia, acceso a la información pública y protección de datos personales
- Sección VII. Control interno y anticorrupción
- Sección VIII. Participación ciudadana
- Sección IX. Marco regulatorio
- Sección X. Asociación interinstitucional
- Sección XI. Servicios públicos
- Sección XII. Contrataciones públicas
- Sección XIII. Planeación y gestión territorial
- Sección XIV. Administración de archivos y gestión documental

Módulo 3. Seguridad pública

- Sección I. Estructura organizacional y recursos
- Sección II. Ejercicio de la función de seguridad pública municipal

Módulo 4. Justicia cívica

- Sección I. Estructura organizacional e implementación del Modelo Homologado de Justicia Cívica
- Sección II. Infraestructura
- Sección III. Recursos humanos
- Sección IV. Ejercicio de la función
- Sección V. Infractores fallecidos

Módulo 5. Agua potable y saneamiento

- Sección I. Servicio de agua potable de la red pública en el Municipio o Demarcación Territorial
- Sección II. Captación de agua para abastecimiento público
- Sección III. Plantas de potabilización
- Sección IV. Administración
- Sección V. Drenaje y alcantarillado
- Sección VI. Tratamiento de aguas residuales
- Sección VII. Aguas residuales sin tratamiento
- Sección VIII. Programas orientados a la gestión sustentable del servicio de agua potable de la red pública
- Sección IX. Difusión de información sobre la gestión del servicio de agua y participación ciudadana

Módulo 6. Residuos sólidos urbanos

- Sección I. Recolección
- Sección II. Tratamiento
- Sección III. Disposición final
- Sección IV. Estudios sobre la generación y composición
- Sección V. Programas
- Sección VI. Participación ciudadana

Geografía y Medio ambiente



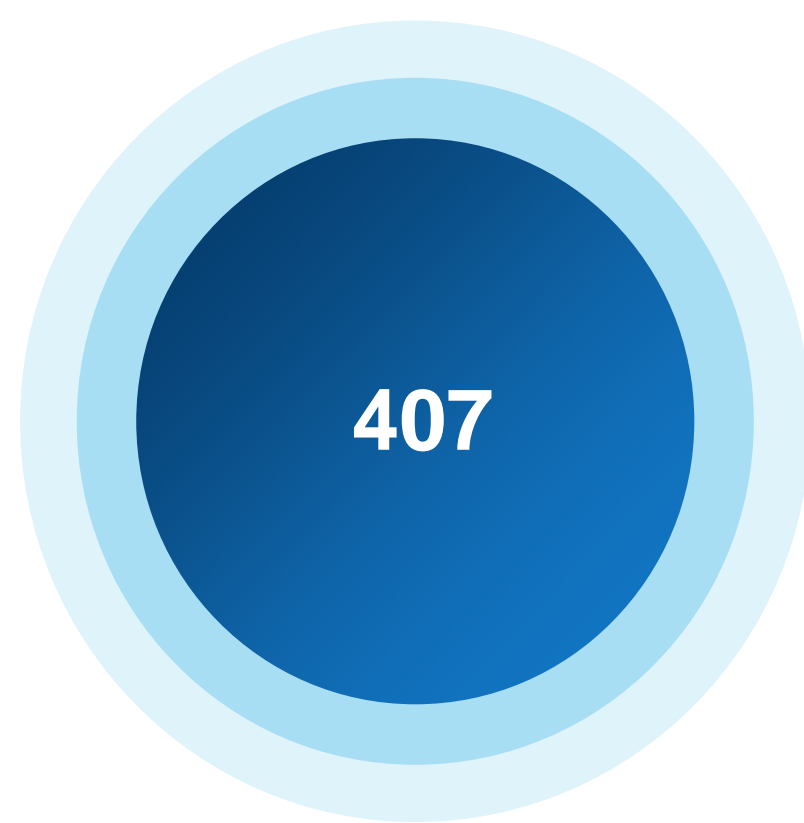
Catastro municipal y cobro predial



Actividades realizadas en la dirección u oficina de catastro municipal



Total 2 450



Gestión catastral



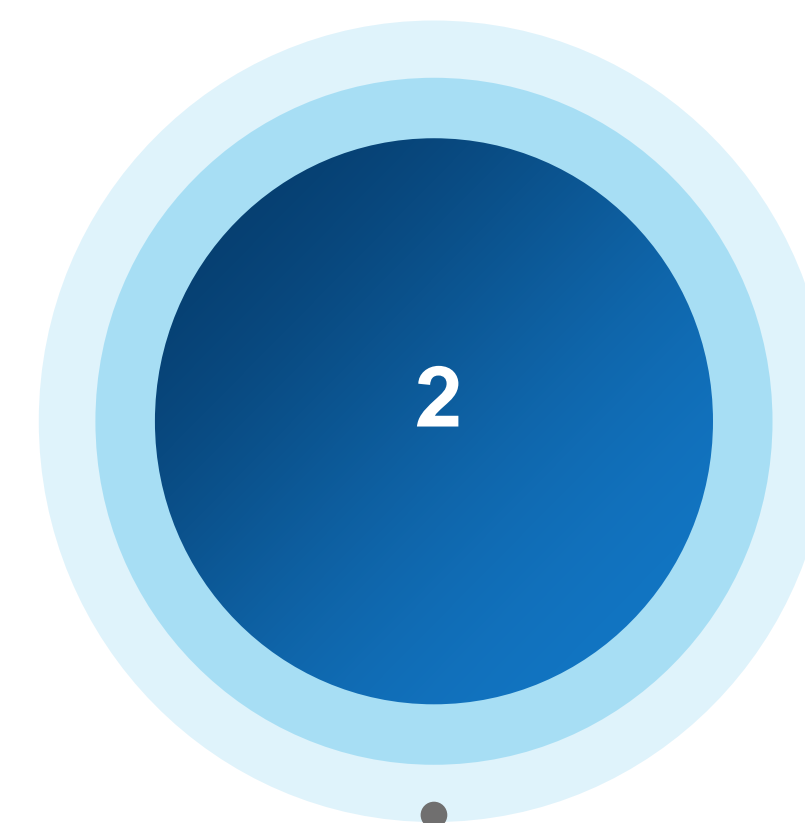
Gestión catastral y cobro del impuesto predial



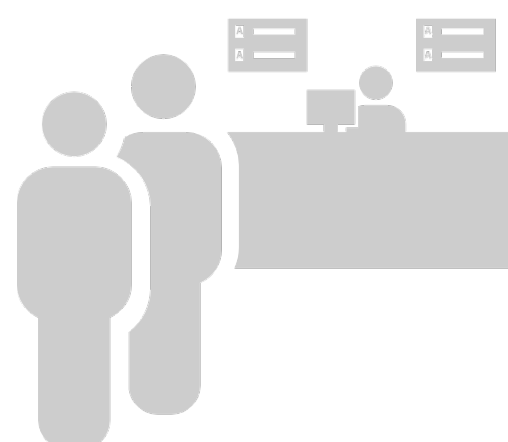
Solo cobro del impuesto predial



Sin actividad catastral ni cobro del impuesto predial

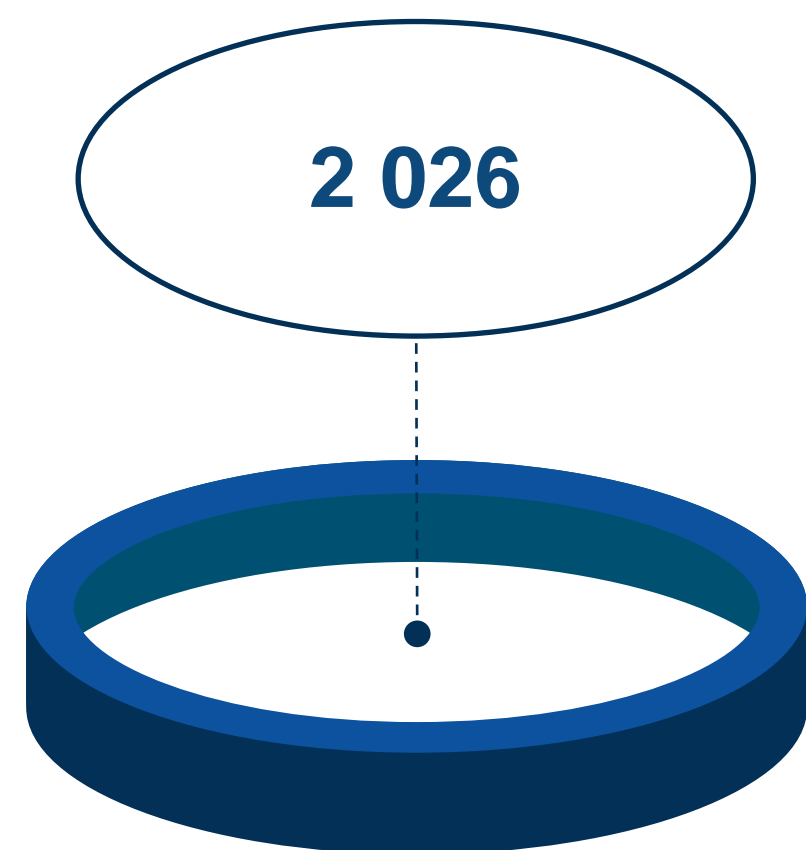


No se sabe

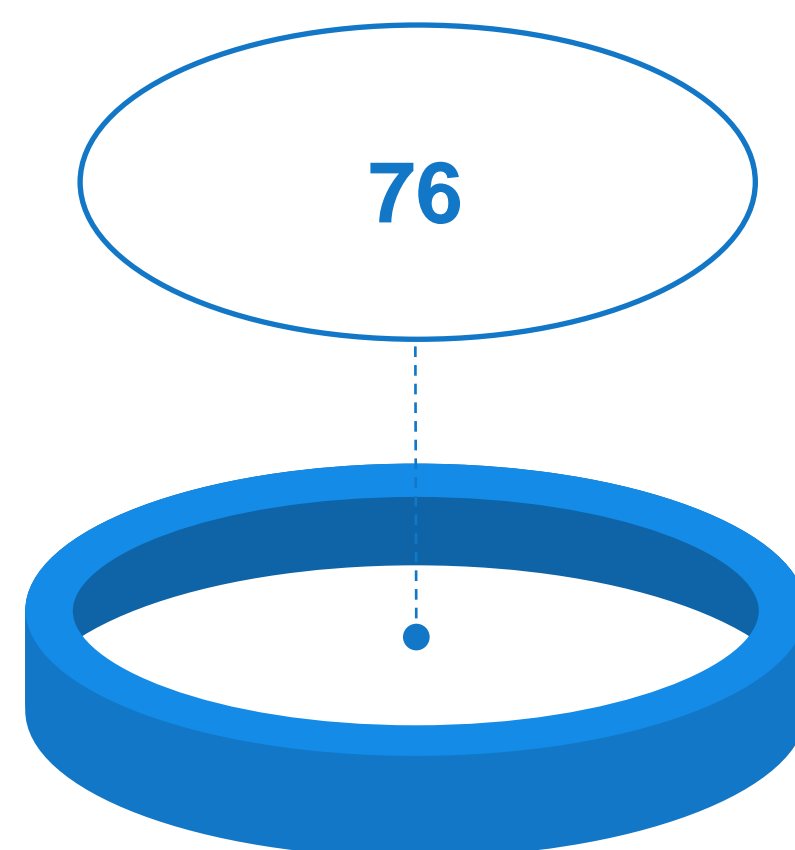


Nota: esta sección no aplica a las 16 demarcaciones territoriales de la Ciudad de México y el municipio de La Magdalena Tlaltelulco en Tlaxcala no proporcionó información.

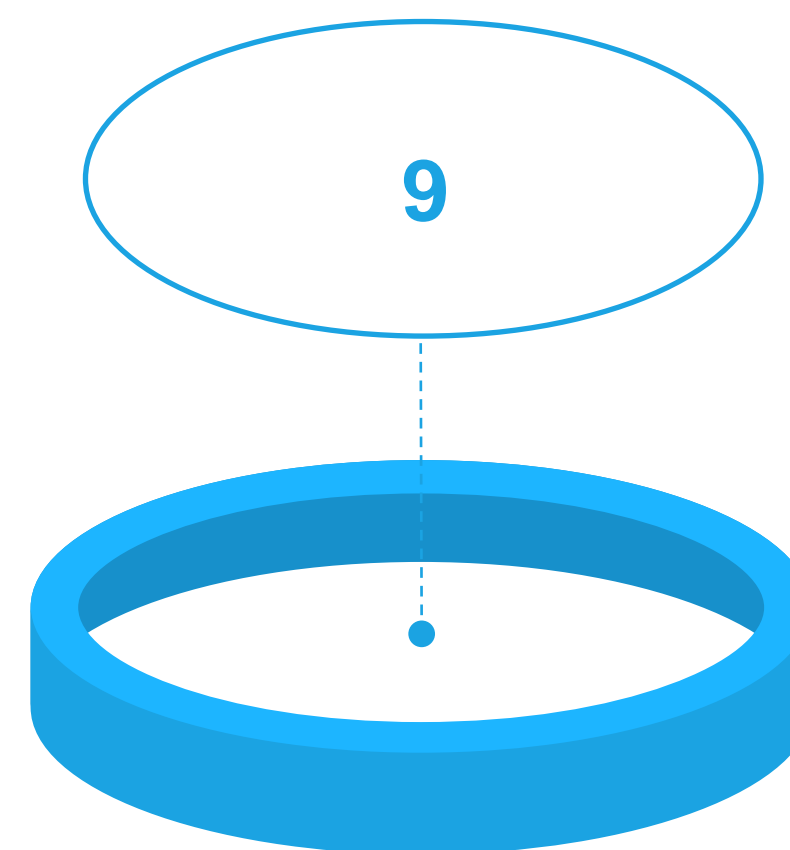
Autoridad que realizó el cobro del impuesto predial en las instituciones con actividad catastral



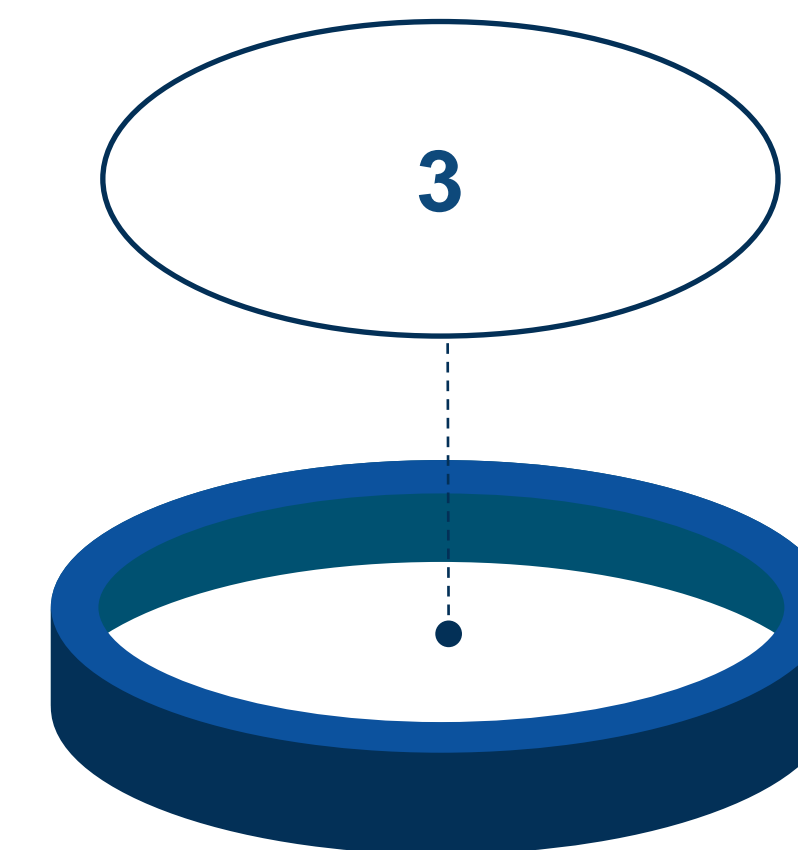
Gobierno municipal directamente



Gobierno de la entidad federativa



No se cobró impuesto predial en el municipio



No se sabe



Nota: el universo es de 2 114 municipios ya que esta sección no aplica a las 16 demarcaciones territoriales de la Ciudad de México. El municipio de La Magdalena Tlaltelulco en Tlaxcala no proporcionó información y se restaron 336 municipios que no tuvieron actividad catastral ni cobro del impuesto predial.

Predios en padrón y cartografía existentes en las instituciones con actividad catastral, según universos y porcentaje de vinculación entre ellos



Porcentaje vinculación entre el padrón y la cartografía catastral

66%





Planeación y gestión territorial



Cantidad de instituciones con actividad territorial, según la realización de actividades de planeación urbana, ejecución del desarrollo urbano y ordenamiento territorial



1 116



Planeación urbana en el municipio o demarcación territorial

1 586



Ejecución del desarrollo urbano en el municipio o demarcación territorial

844



Ordenamiento territorial en el municipio o demarcación territorial

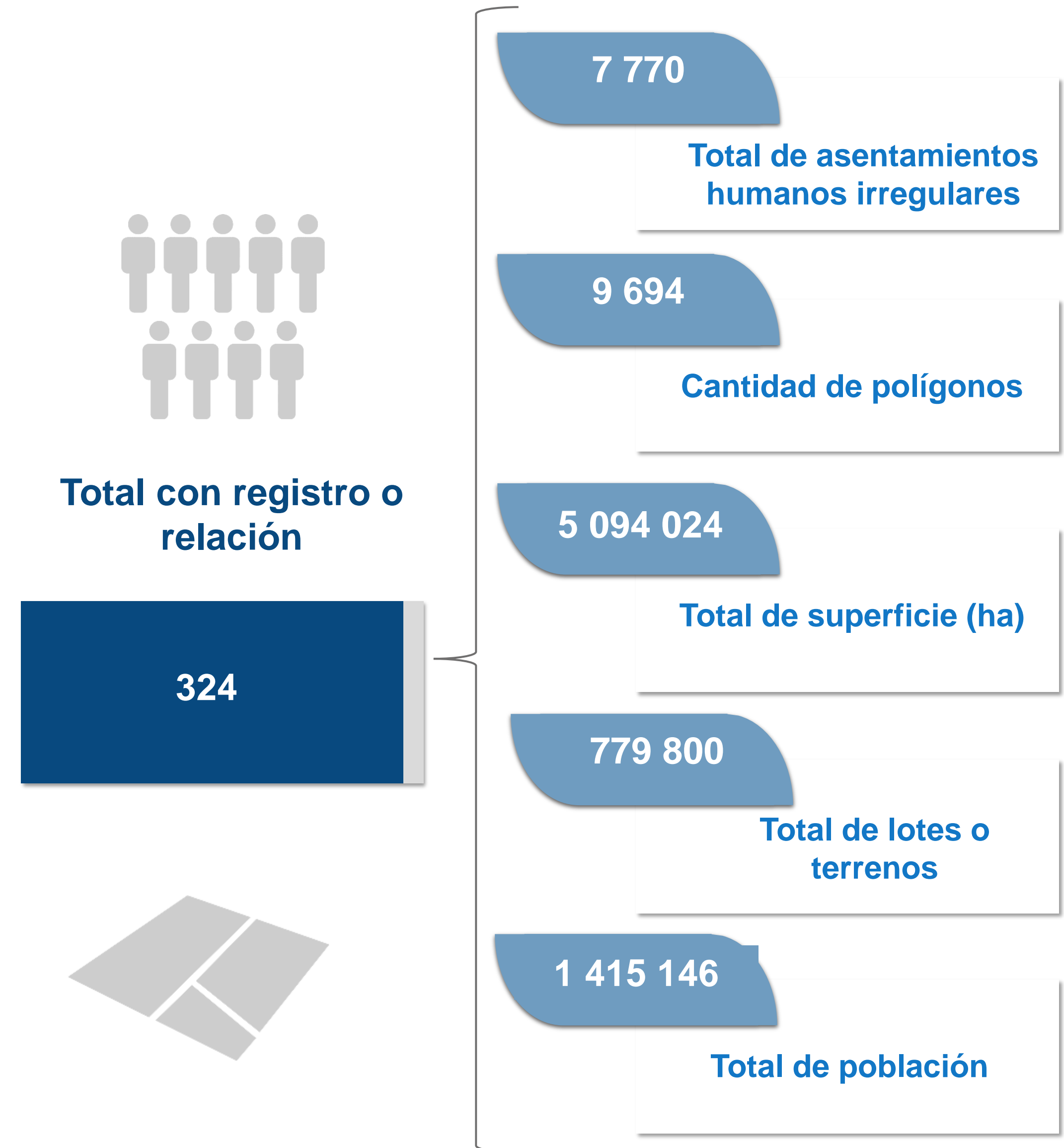
Instrumentos de planeación en materia territorial en las instituciones con actividad territorial, según tipo de instrumento



Tipo de instrumento	Cantidad
Plan o programa de desarrollo urbano del municipio o demarcación territorial	758
Atlas de riesgos del municipio o demarcación territorial	406
Programa de desarrollo urbano de la ciudad	293
Plan o programa de centros de población urbana	286
Plan o programa parcial de desarrollo urbano del municipio o demarcación territorial	245
Proyecto de desarrollo urbano	224
Programa de regularización de la tenencia de la tierra	161
Programa de ordenamiento ecológico y territorial del municipio o demarcación territorial	159
Programa de movilidad del municipio o demarcación territorial	121
Programa de ordenamiento ecológico local	118
Programa de mejoramiento o restauración de centro histórico	110
Programa de manejo de área natural protegida de competencia del municipio o demarcación territorial	94
Otro	69
Plan o programa de Pueblo Mágico	59
Programa especial del municipio o demarcación territorial	58
Plan o programa de ordenamiento turístico territorial	54
Plan o programa de acción climática del municipio o demarcación territorial	49



Condición de existencia de asentamientos humanos irregulares



Instituciones con actividad territorial y registro o relación de asentamientos humanos irregulares, según acciones realizadas para su atención



Total con registro o relación

324



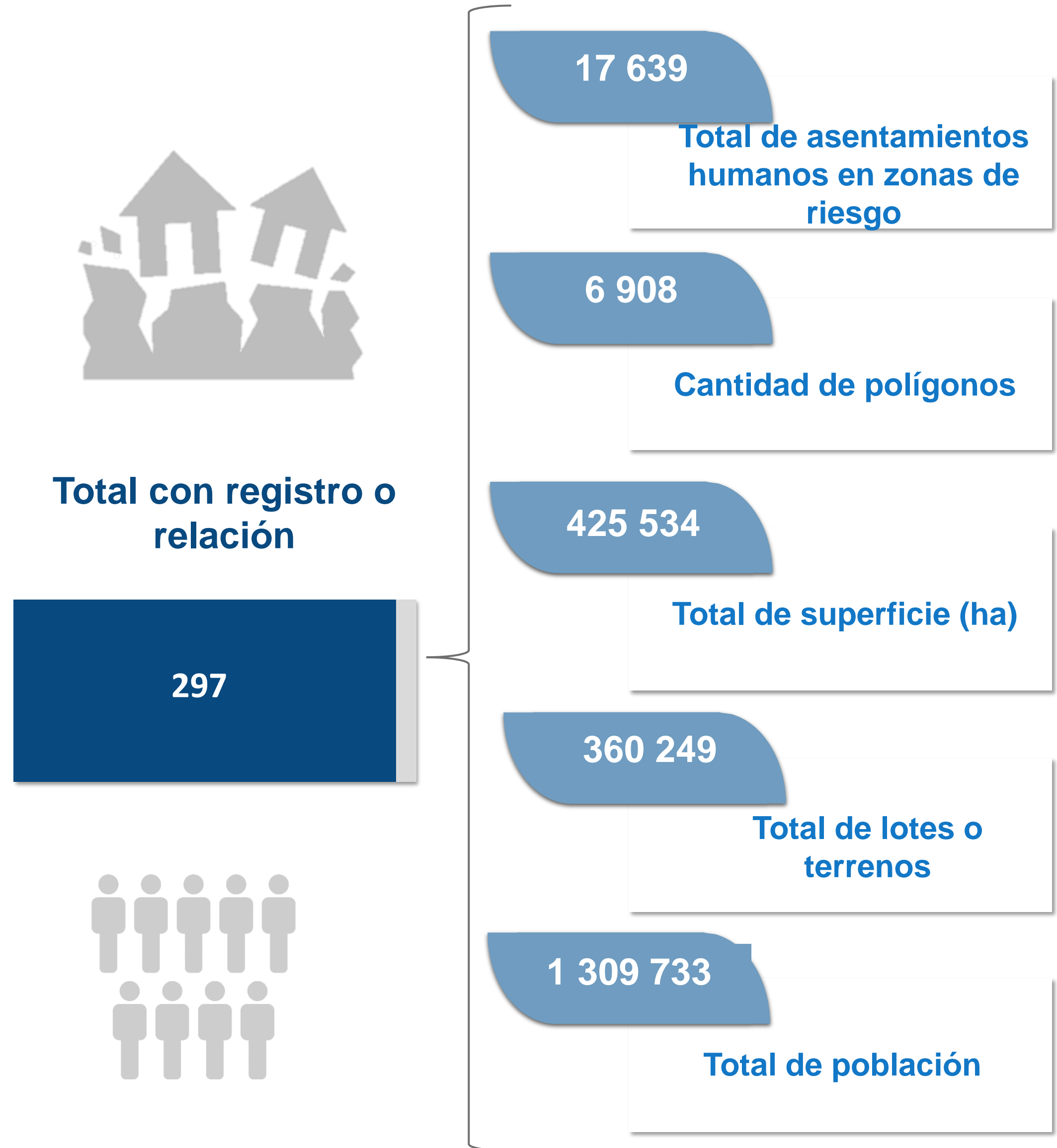
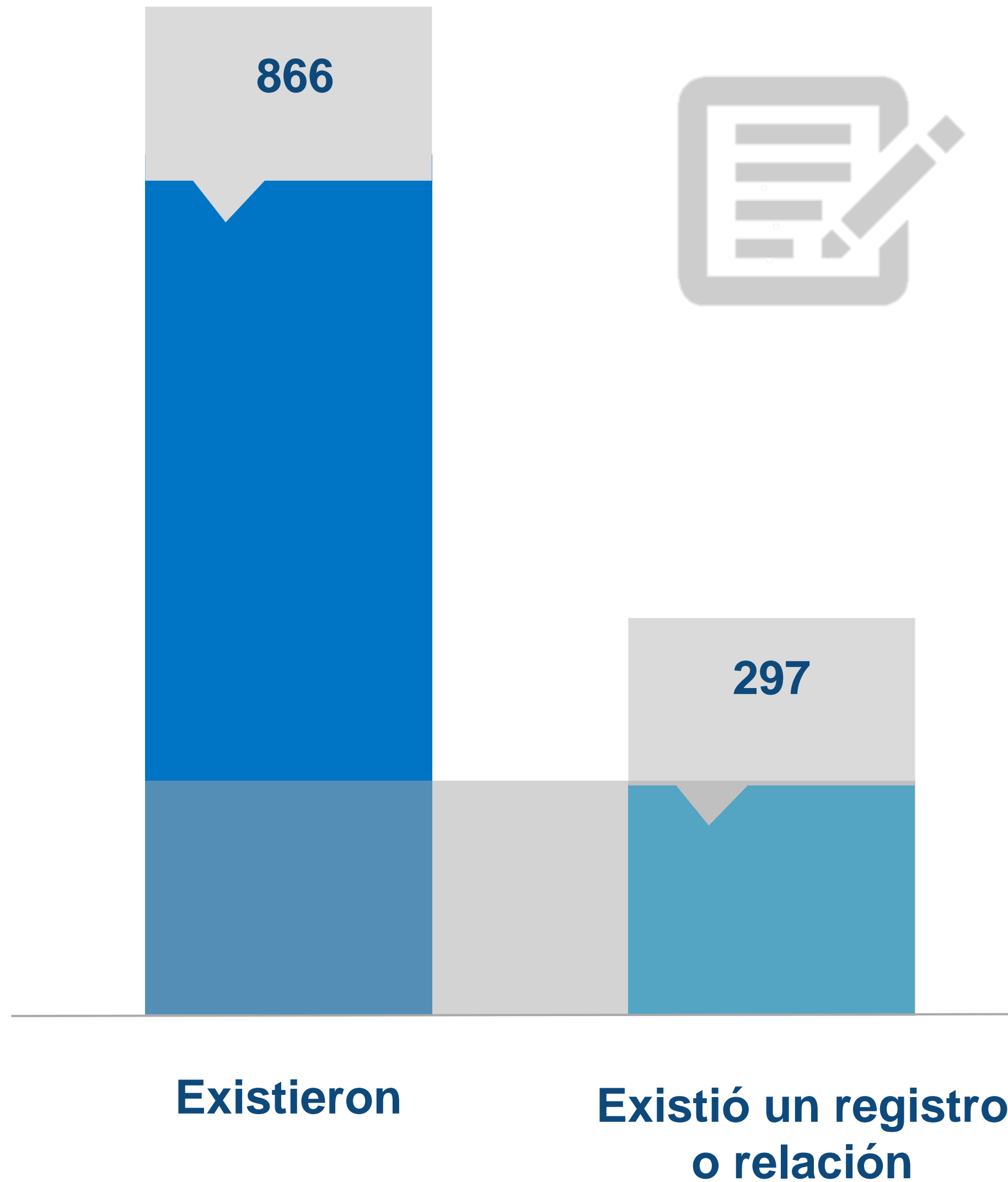
Acciones realizadas	¿Realizó esta acción?	Cantidad de polígonos	Cantidad de manzanas
Reubicación	20	70	130
Regularización de la tenencia de la tierra	159	1 708	10 042
Clausura o desalojo	28	52	61
Municipalización (dotación de servicios)	81	318	1 739
Otra	7	26	17

Acciones aplicadas para prevenir el surgimiento o expansión de asentamientos humanos irregulares



Acciones	Cantidad
Gestionar programas de créditos inmobiliarios orientados a la adquisición de vivienda para personas de bajos ingresos	139
Adquirir suelo y dotarlo de servicios	127
Creación de una instancia que ayude a evitar la conformación de nuevos asentamientos humanos irregulares	117
Publicación de regulaciones que sancionen a las personas físicas o morales que fomenten la creación o expansión de asentamientos humanos irregulares	204
Inspección, monitoreo y registro de zonas propensas a invasión	499
Clausura o suspensión de obras	547
Reuniones o asesorías jurídicas con las asambleas ejidales para evitar la conformación de nuevos asentamientos humanos irregulares	309
Difusión de las causas, riesgos y consecuencias legales de la creación de asentamientos humanos irregulares	352
No autorizar licencias o permisos de construcción	819
Acciones coordinadas con otras instancias de gobierno	424
Otra	20

Condición de existencia de asentamientos humanos en zonas de riesgo



Acciones aplicadas para prevenir el surgimiento o expansión de asentamientos humanos en zonas de riesgo



Acción	Cantidad
Delimitación física como zonas de riesgo no aptas para el desarrollo urbano	338
Difusión y comunicación de existencia de riesgos en las zonas urbanas	430
Sanción o denuncia a las personas que ocupen o promuevan la ocupación de zonas de riesgo	259
Clausura o suspensión de obras	476
Desalojo	108
Apercibimiento	276
Resolución negativa a trámites y licencias de construcción en zonas de riesgo	523
Reubicación	111
Definición de las zonas factibles para el desarrollo habitacional	393
Inspección, monitoreo y supervisión para la detección de zonas de riesgo	560
Realización de estudios de prevención de riesgos antes de autorizar acciones urbanísticas	340
Reuniones y asesorías jurídicas con las asambleas ejidales para evitar la conformación de nuevos asentamientos humanos en zonas de riesgo	258
Otra	9



Agua potable y saneamiento



Servicio de agua a la población



Casi todos los municipios y demarcaciones reportaron **ofrecer el servicio de agua en al menos una de sus localidades.**

En **nueve** municipios se informó la **inexistencia del servicio de agua, cinco** de los cuales se ubican en **Oaxaca.**

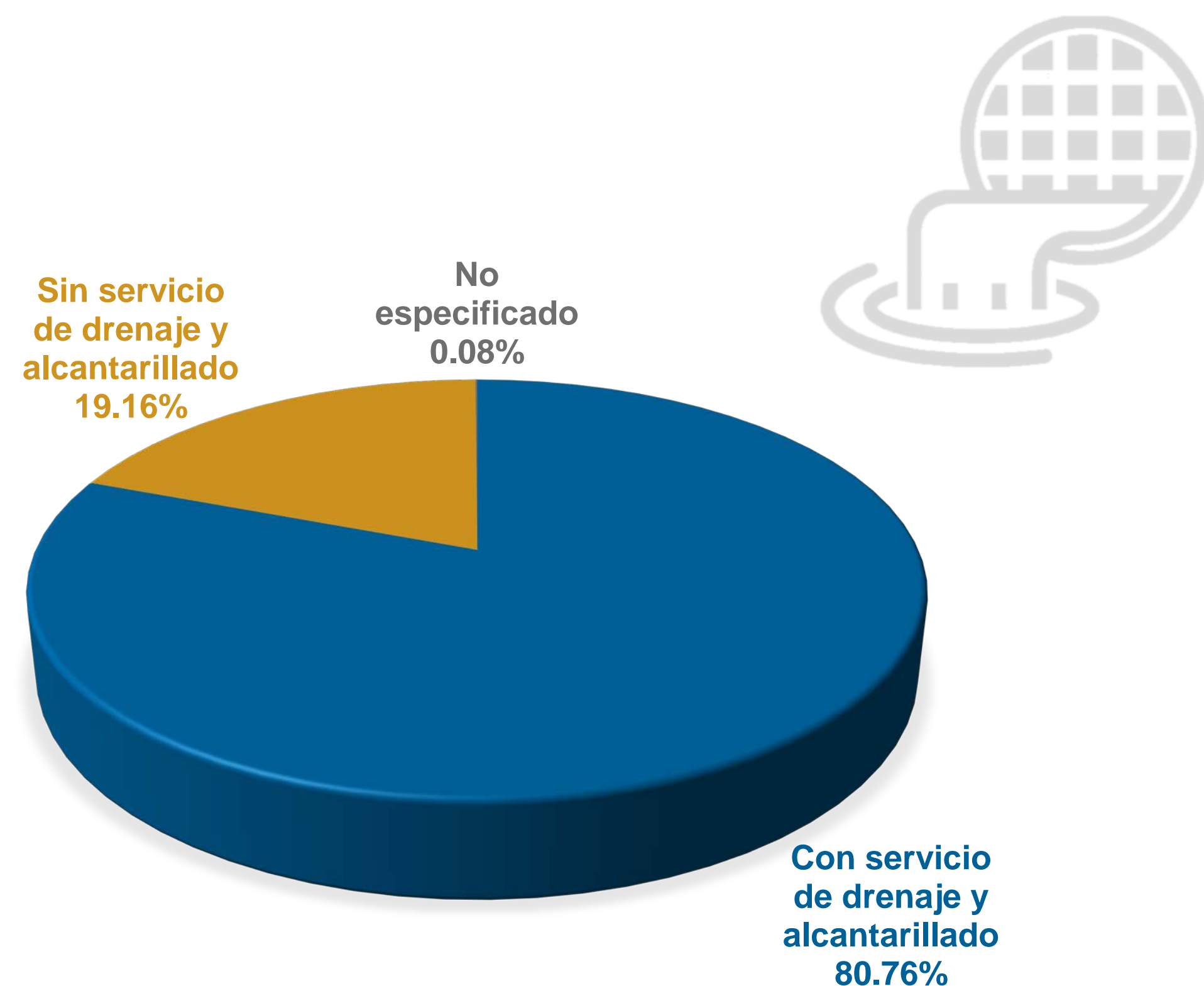


Entidad federativa	Municipios sin servicio de agua	Población (CPV 2020)
Chiapas	Honduras de la Sierra	11,650
Guerrero	Copalillo	15,598
Oaxaca	San Andrés Paxtlán	4,562
Oaxaca	San José Lachiguri	3,700
Oaxaca	San Pedro Mártir	1,899
Oaxaca	Santa María Chilchotla	21,469
Oaxaca	Santa María Temaxcaltepec	2,694
Puebla	Santa Isabel Cholula	11,498
Puebla	Xicotlán	1,312
Total		74,382

Servicio de drenaje y alcantarillado



El **81%** de los municipios reportaron **ofrecer el servicio de drenaje y alcantarillado en al menos una de sus localidades.**



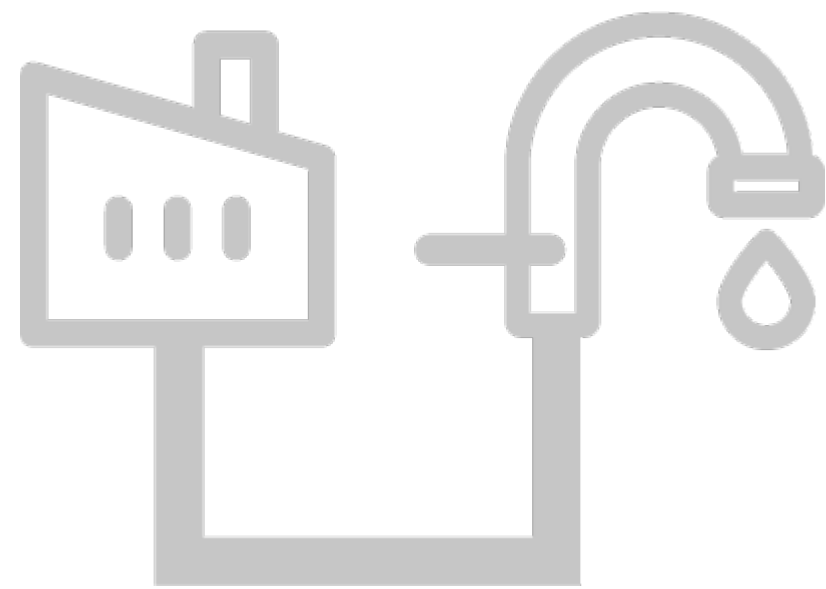
473 municipios reportaron no ofrecer a la población el servicio de drenaje y alcantarillado.

Entidad federativa	Población que vive en municipios que reportaron no ofrecer el servicio de drenaje y alcantarillado (CPV 2020)
Baja California	117,568
Campeche	370,144
Coahuila de Zaragoza	32,751
Chiapas	60,408
Chihuahua	17,035
Guerrero	16,749
Hidalgo	7,015
México	19,877
Morelos	27,145
Nuevo León	2,767
Oaxaca	946,254
Puebla	57,652
Quintana Roo	39,165
San Luis Potosí	14,730
Tamaulipas	24,246
Veracruz de Ignacio de la Llave	222,499
Yucatán	1,256,622
Zacatecas	2,509
Total	3,235,136

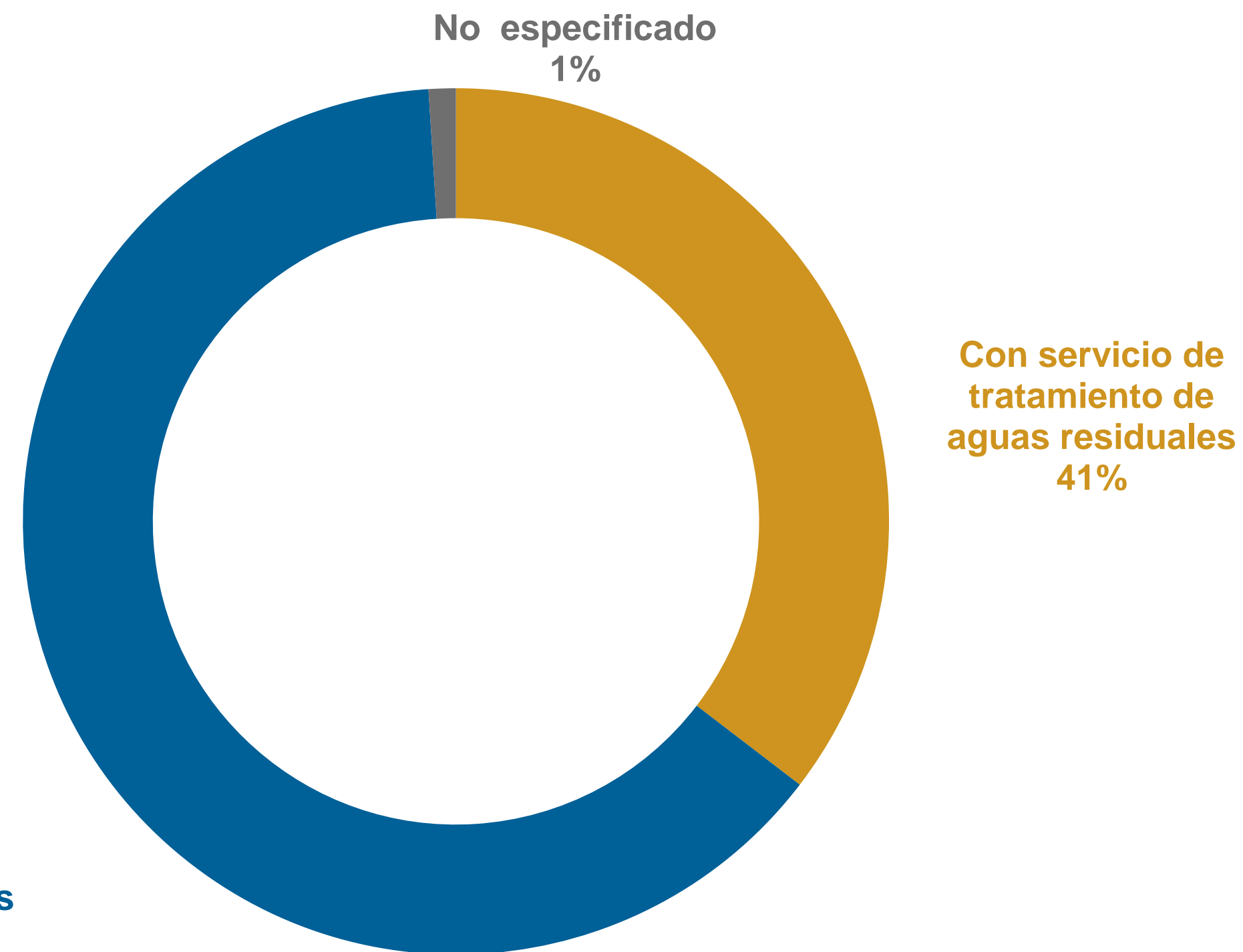
Servicio de tratamiento de aguas residuales municipales



En el **41%** de los municipios se **aplica tratamiento al menos a una fracción de sus aguas residuales**. El número de **municipios que no ofrecen el servicio de tratamiento de aguas residuales** asciende a **953**.



Sin servicio de
tratamiento de
aguas residuales
58%



Compra de agua en bloque



124 municipios y demarcaciones **adquieren agua en bloque durante el proceso de abastecimiento de agua a la población.**

Entidad federativa	Municipios que compran agua en bloque
México	47
Ciudad de México	16
Hidalgo	10
Puebla	6
Baja California	5
Jalisco	5
Sonora	5
Tamaulipas	5
San Luis Potosí	4
Veracruz de Ignacio de la Llave	4
Michoacán de Ocampo	3
Chiapas	2
Guanajuato	2
Quintana Roo	2
Sinaloa	2
Zacatecas	2
Chihuahua	1
Oaxaca	1
Tabasco	1
Yucatán	1
Total	124

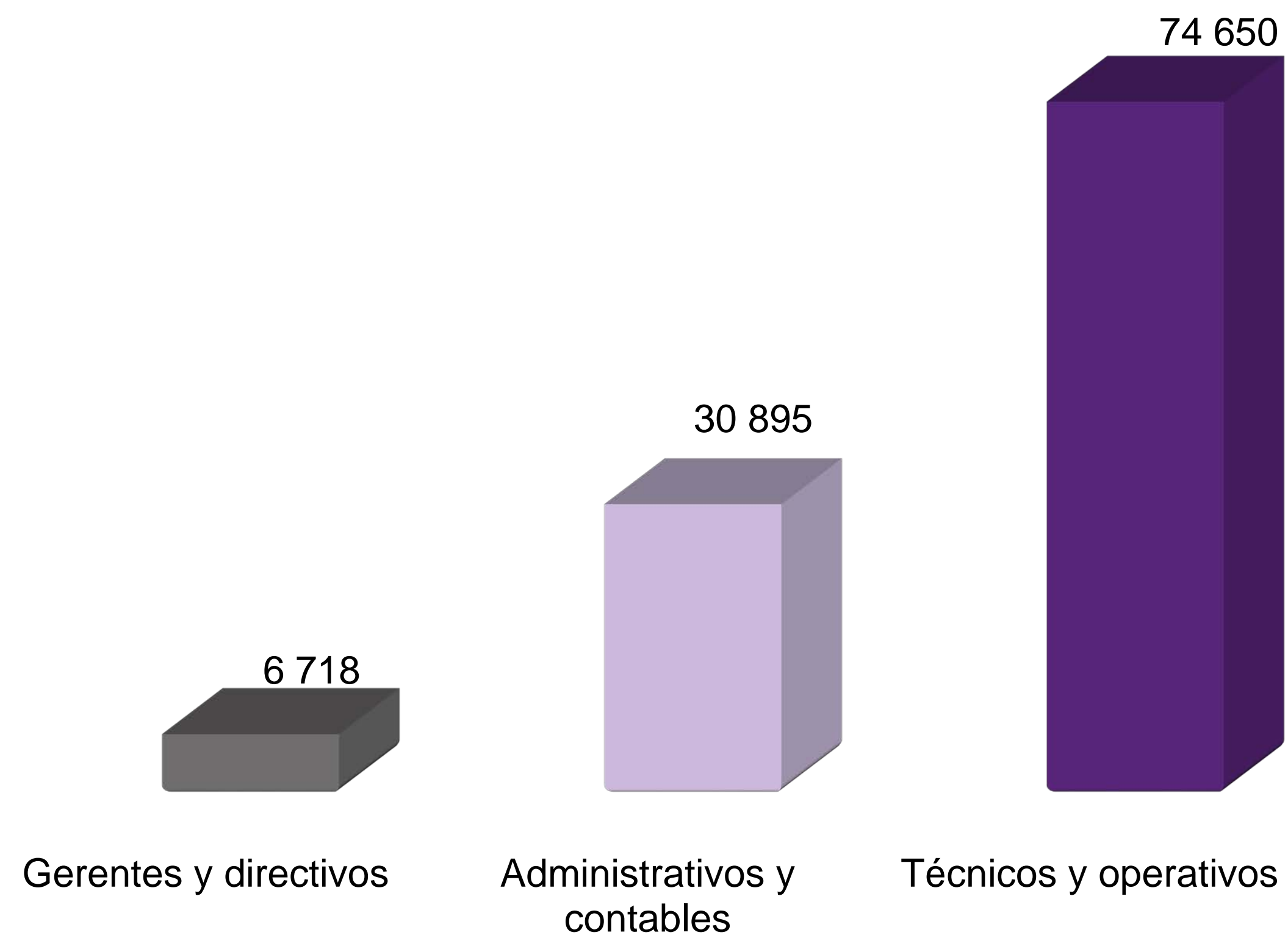
Municipios y demarcaciones de **20 Entidades Federativas** participan en la compra de agua en bloque.



Personal ocupado en el servicio de agua



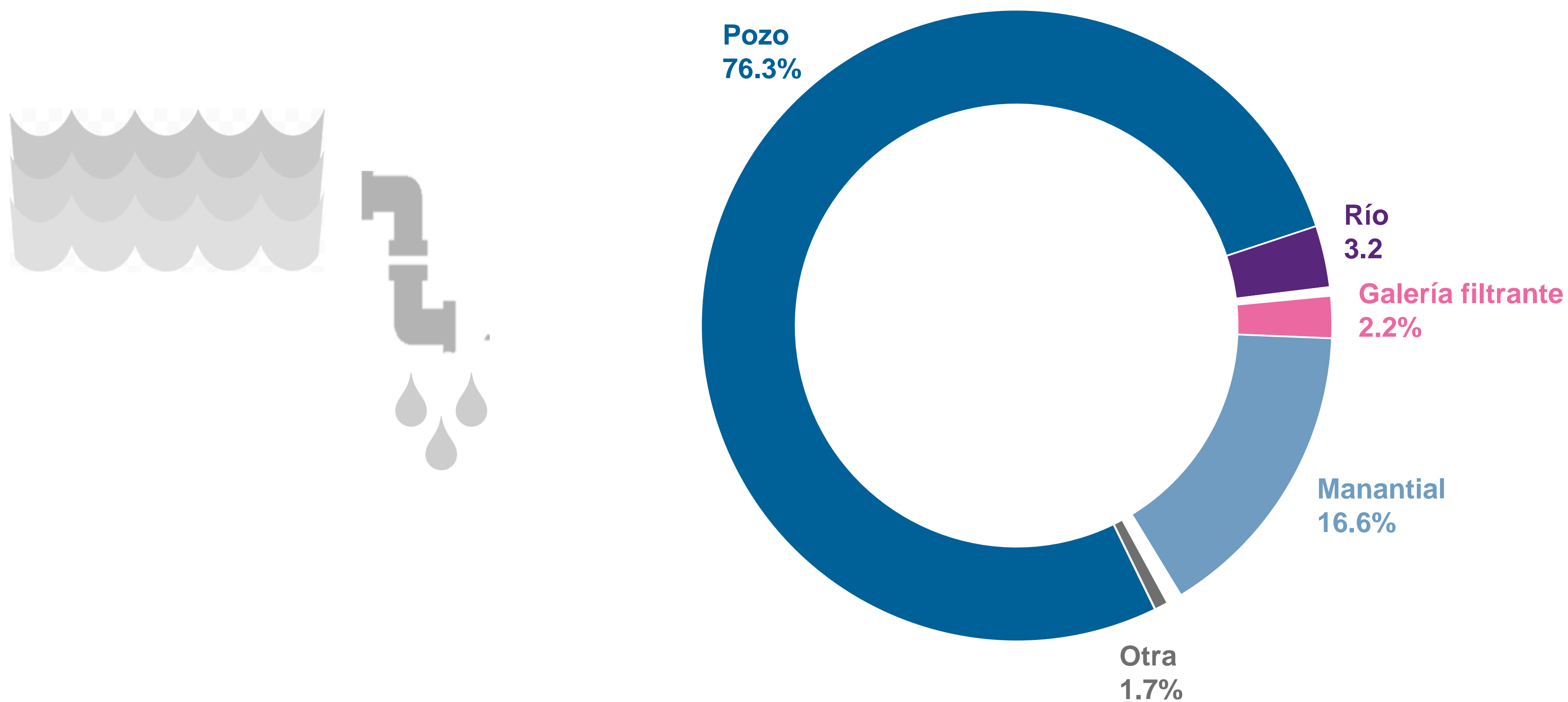
En total, a nivel nacional **laboran 112 353 personas** en los operadores o prestadores del servicio de agua



Obras de toma para captación de agua de uso urbano



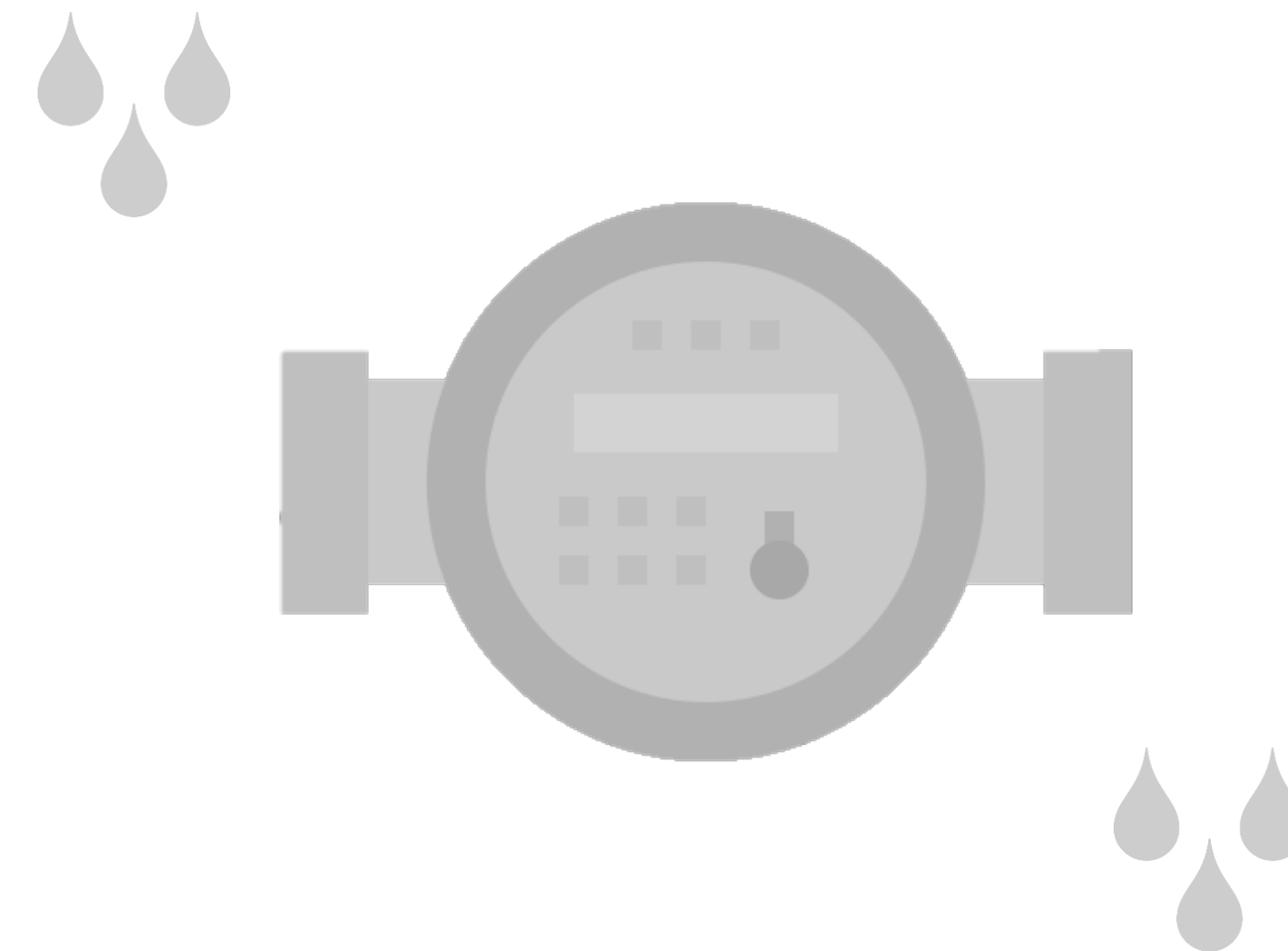
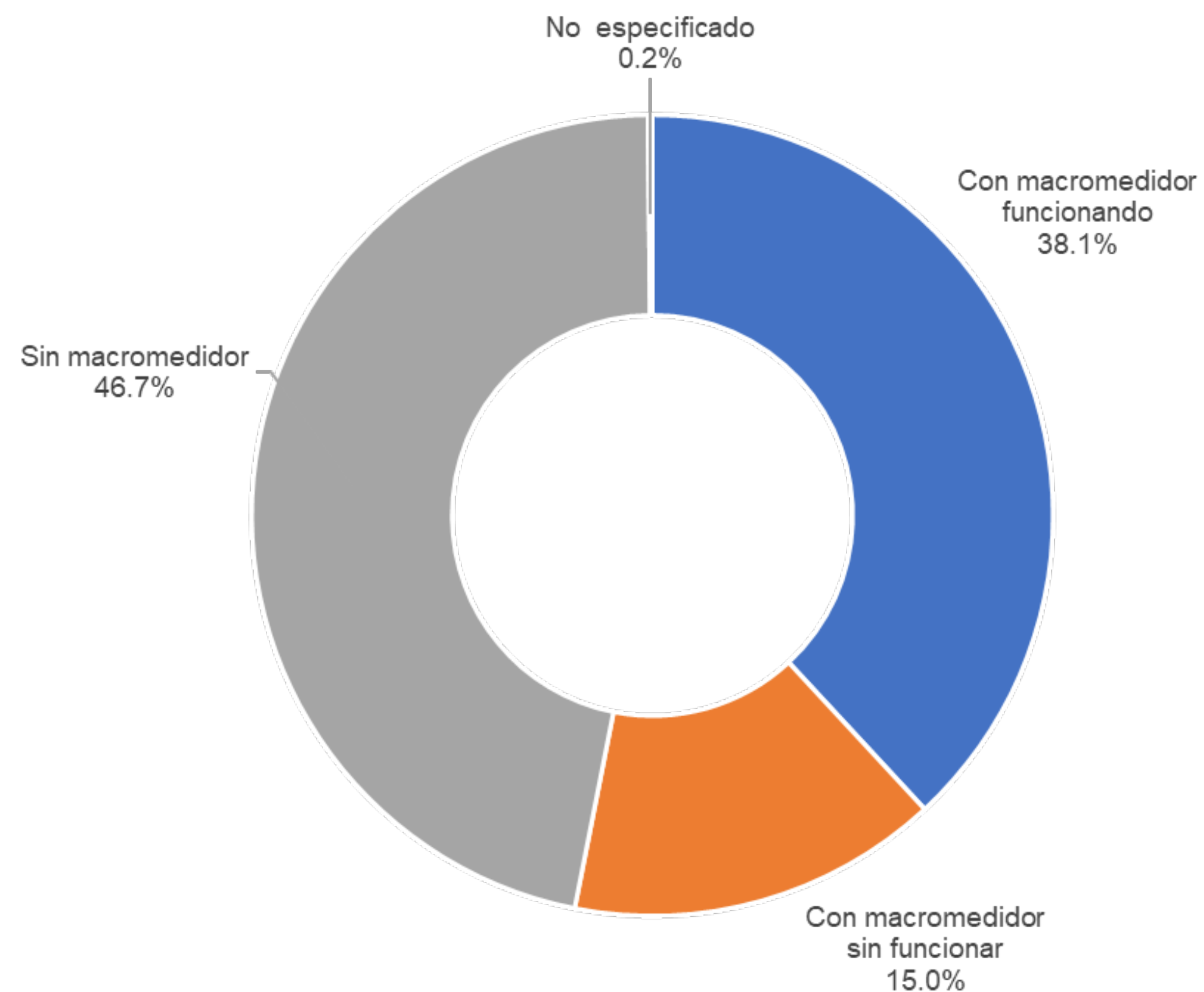
Los municipios y demarcaciones reportaron **23 271 obras de toma para captación de agua**. Los **pozos** son la principal fuente de abastecimiento: constituyen el **76.3%**.



Cuantificación del agua que se extrae



En **38.8%** de las tomas de agua utilizadas por los municipios para abastecer del líquido a la población se informó la presencia de un **macromedidor** funcionando; en tal sentido, en el resto no es posible medir con precisión la extracción realizada.



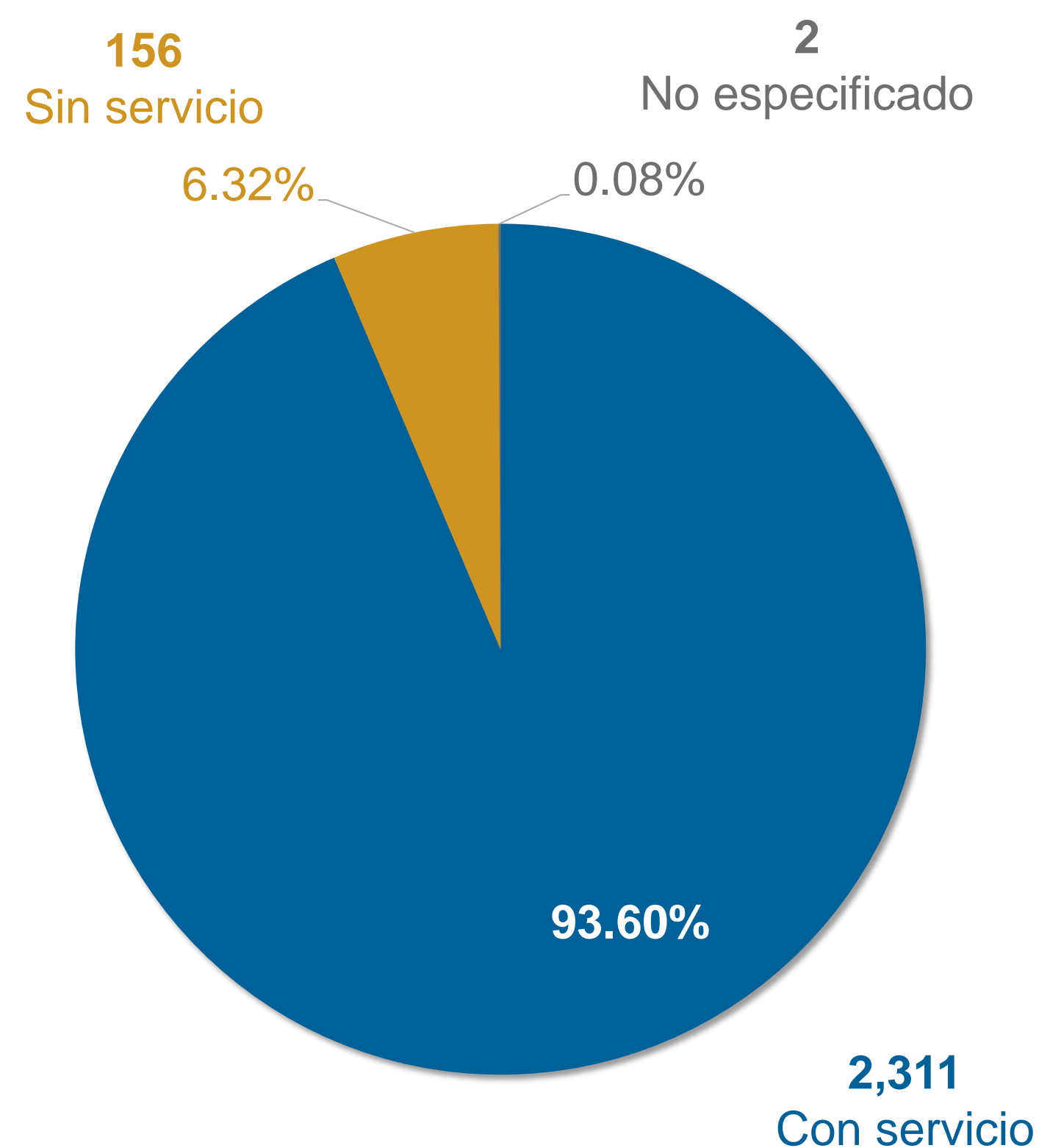
Residuos sólidos urbanos



Servicio de recolección de residuos sólidos urbanos

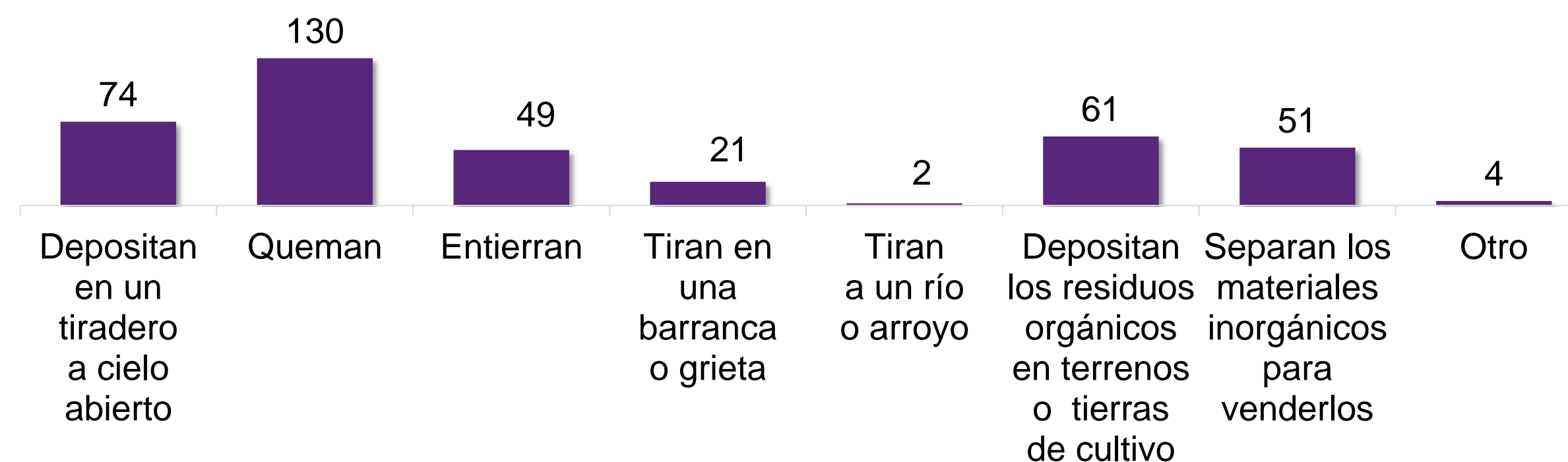


2 469 municipios y demarcaciones territoriales conformaban el Marco Geoestadístico en 2020.



Municipios sin servicio de recolección		
Entidad Federativa	Municipios	Población (CPV 2020)
Chiapas	2	16,892
Hidalgo	2	33,760
Oaxaca	133	378,528
Puebla	6	44,376
San Luis Potosí	1	12,163
Tamaulipas	2	5,182
Veracruz de Ignacio de la Llave	9	87,229
Zacatecas	1	2,509
Estados Unidos Mexicanos	156	580,639

Municipios sin servicio de recolección según prácticas que realiza la población para deshacerse de los residuos que genera 2020



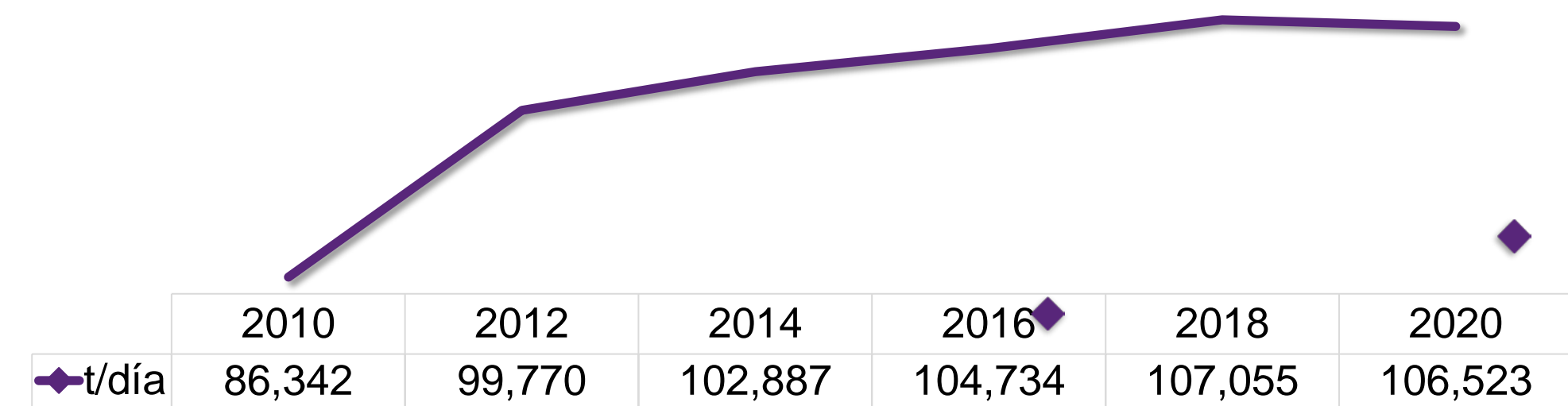
Cantidad promedio diaria de residuos sólidos urbanos recolectados



106'523,139 kg/día

El **47%** de la recolección se concentra en 6 entidades

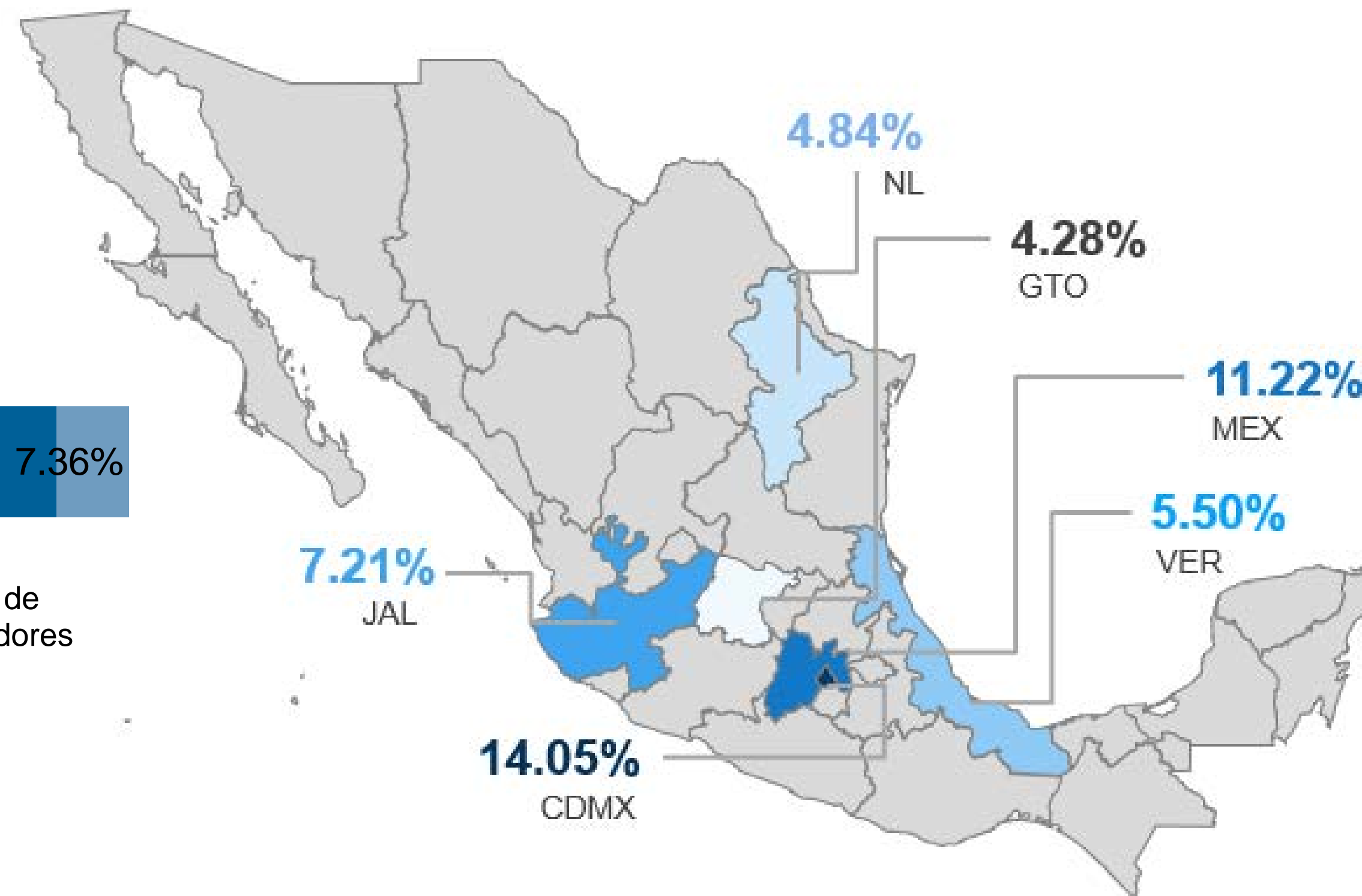
Promedio diario de RSU recolectados



Sistema de recolección



- Casa por casa
- En un punto de recolección establecido
- Sistema de contenedores

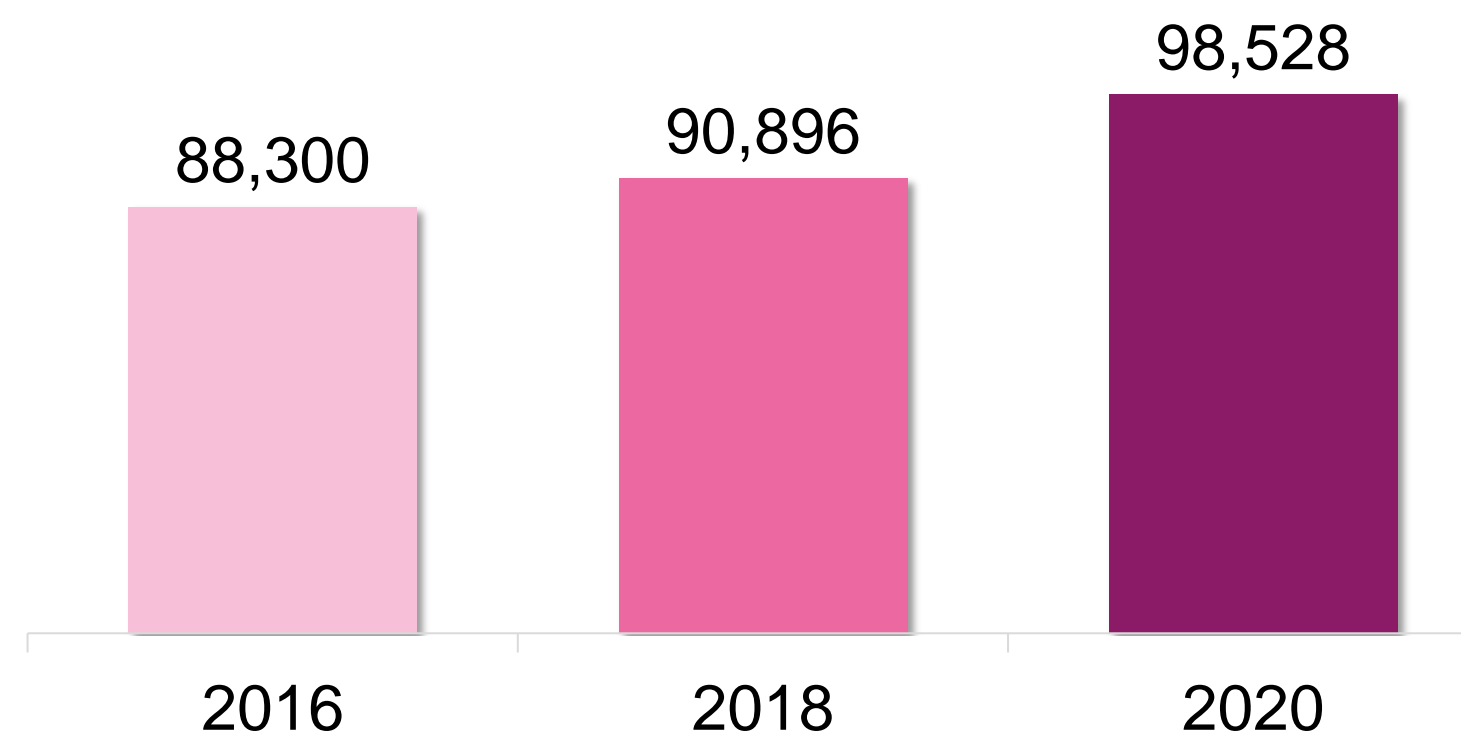


850 gr. per cápita

Prestadores u operadores del servicio de recolección de residuos sólidos urbanos

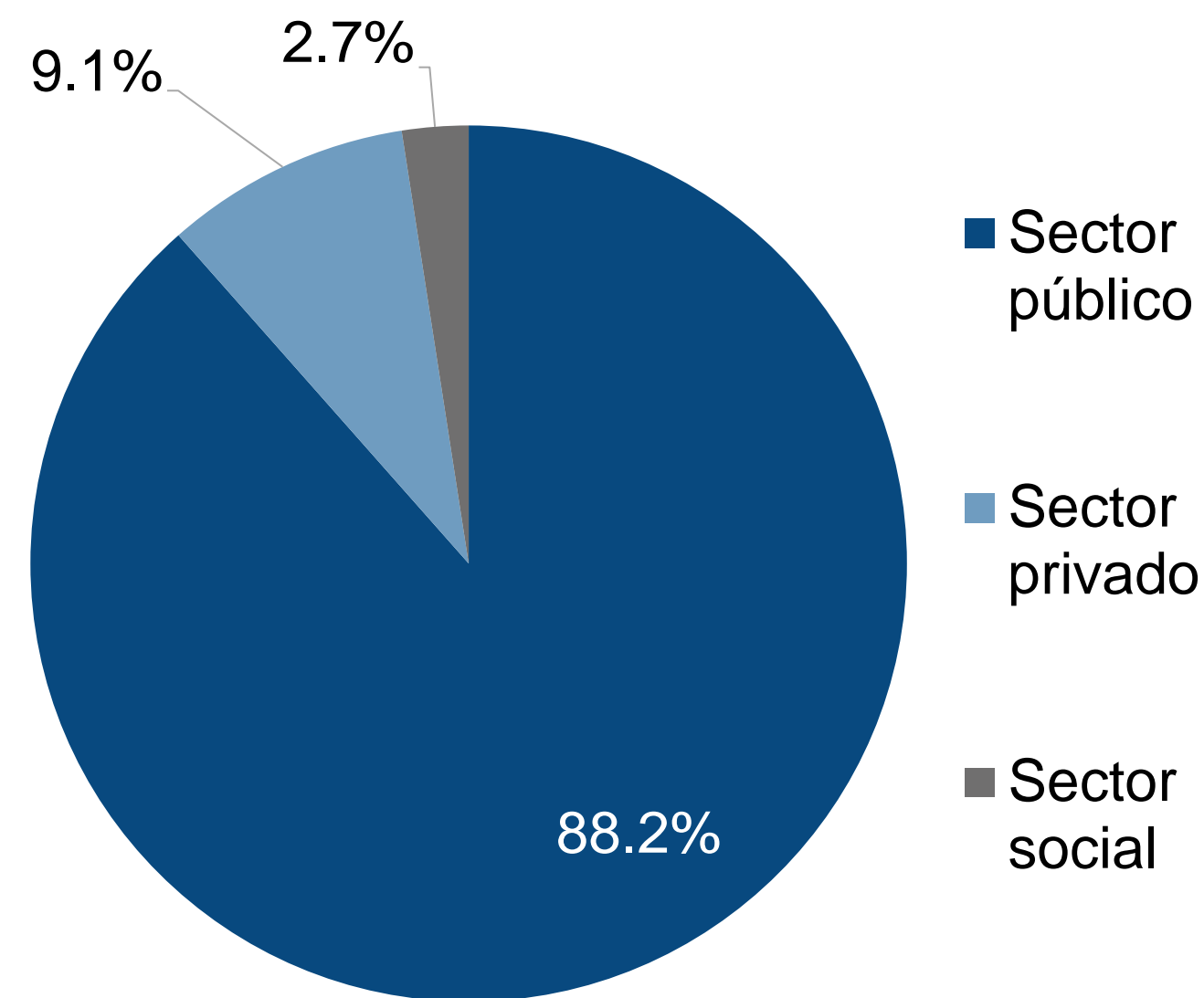


Personal ocupado en la prestación del servicio de recolección

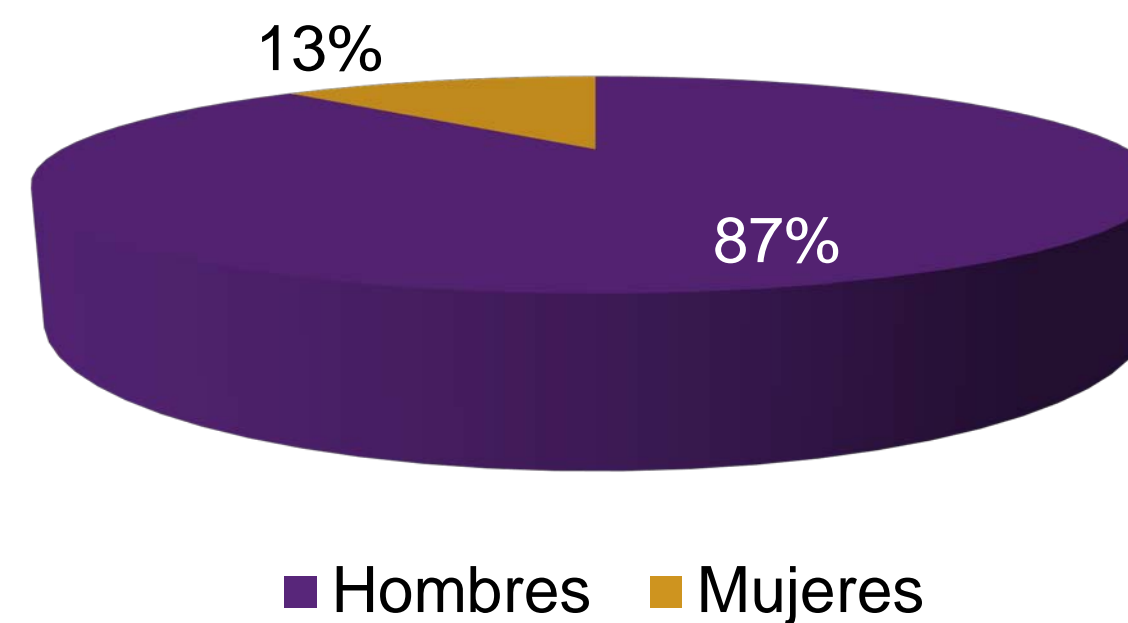
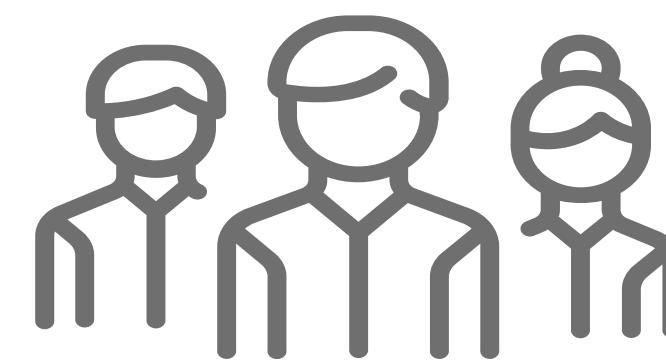
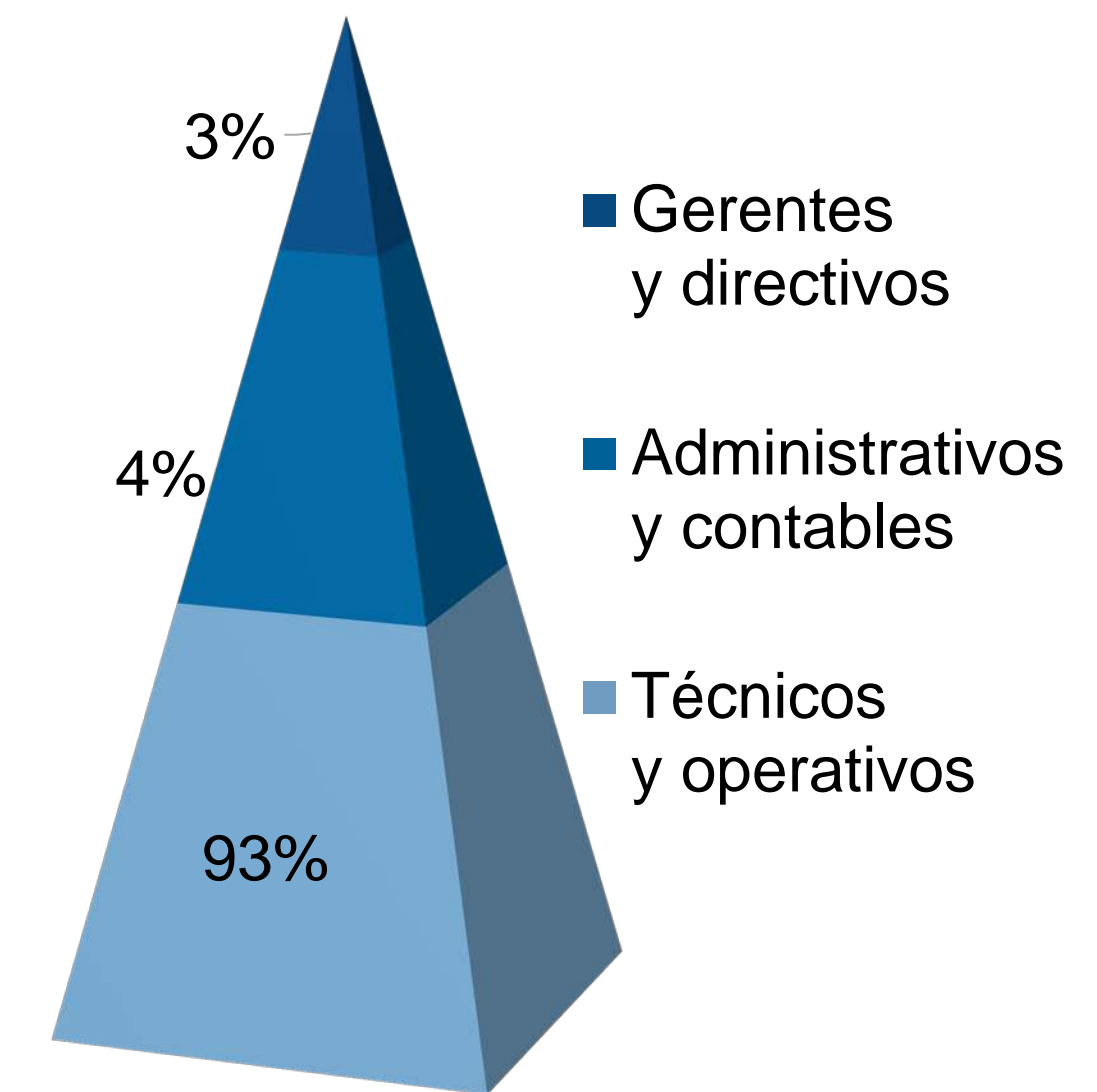


2 544

Prestadores del servicio de recolección



Posición en el proceso de trabajo





2 544

Prestadores u operadores del servicio de recolección de residuos sólidos urbanos



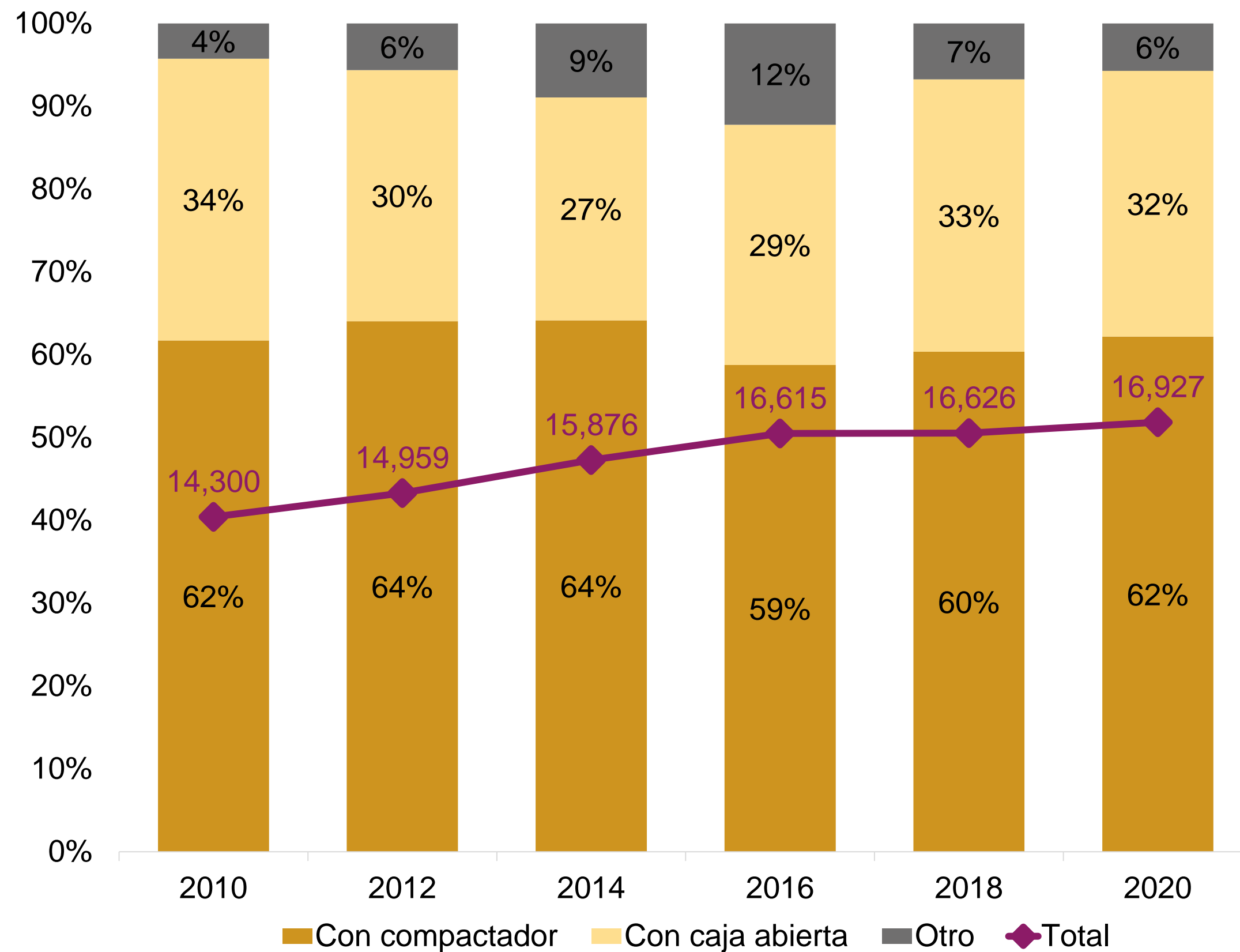
Práctica preventiva	Prestadores que aplicaron	Porcentaje de prestadores
Protocolo de revisión de las condiciones básicas de salud del personal al llegar al lugar de trabajo	1,742	68%
Recordar al personal los cuidados sanitarios que deberán mantener durante sus actividades	2,257	89%
Proveer guantes desechables (látex o nitrilo) o guantes reutilizables (hule) a los trabajadores responsables de la recolección	2,147	85%
Proveer, en cada jornada diaria, una mascarilla con fijador metálico para la nariz a los trabajadores responsables de la recolección	1,674	66%
Proveer lentes de protección a los trabajadores responsables de la recolección	1,375	54%
Lavar y desinfectar, al inicio y final de la jornada diaria, las unidades de recolección	1,789	71%
Desinfectar todas las superficies al interior de la cabina de las unidades de recolección con las que tengan contacto el personal, antes del inicio de las actividades	1,876	74%
Dotar a las cuadrillas de recolección de un rociador o atomizador conteniendo solución desinfectante, para su aplicación por rocío	1,665	67%
Desinfectar los residuos recolectados, antes de entrar en contacto con ellos	715	28%
Lavar y desinfectar los sanitarios, las áreas e implementos de trabajo del personal a cargo de la recolección	1,623	64%

Parque vehicular utilizado en la prestación del servicio de recolección de residuos sólidos urbanos

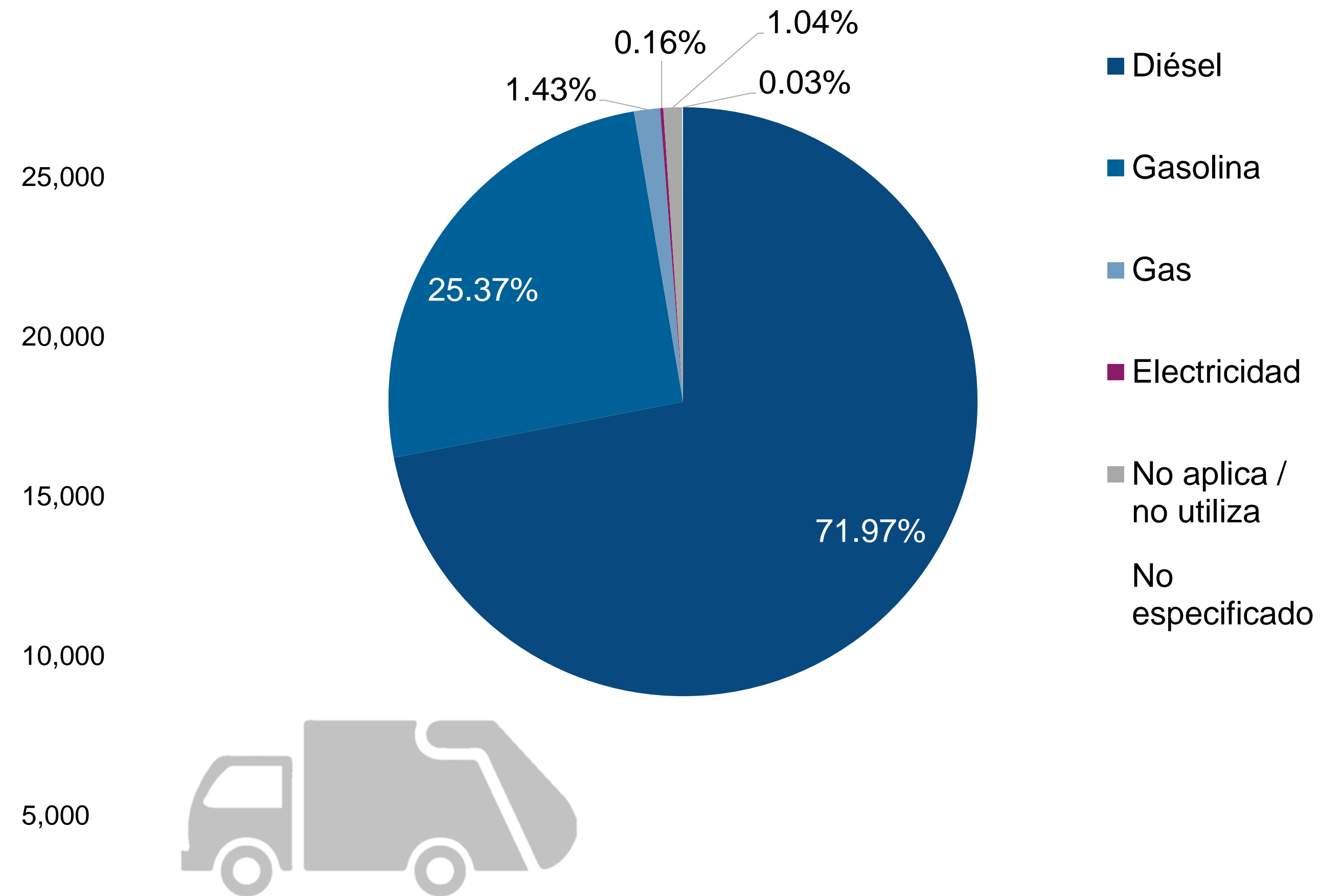


16 927

Vehículos en operación para la prestación del servicio



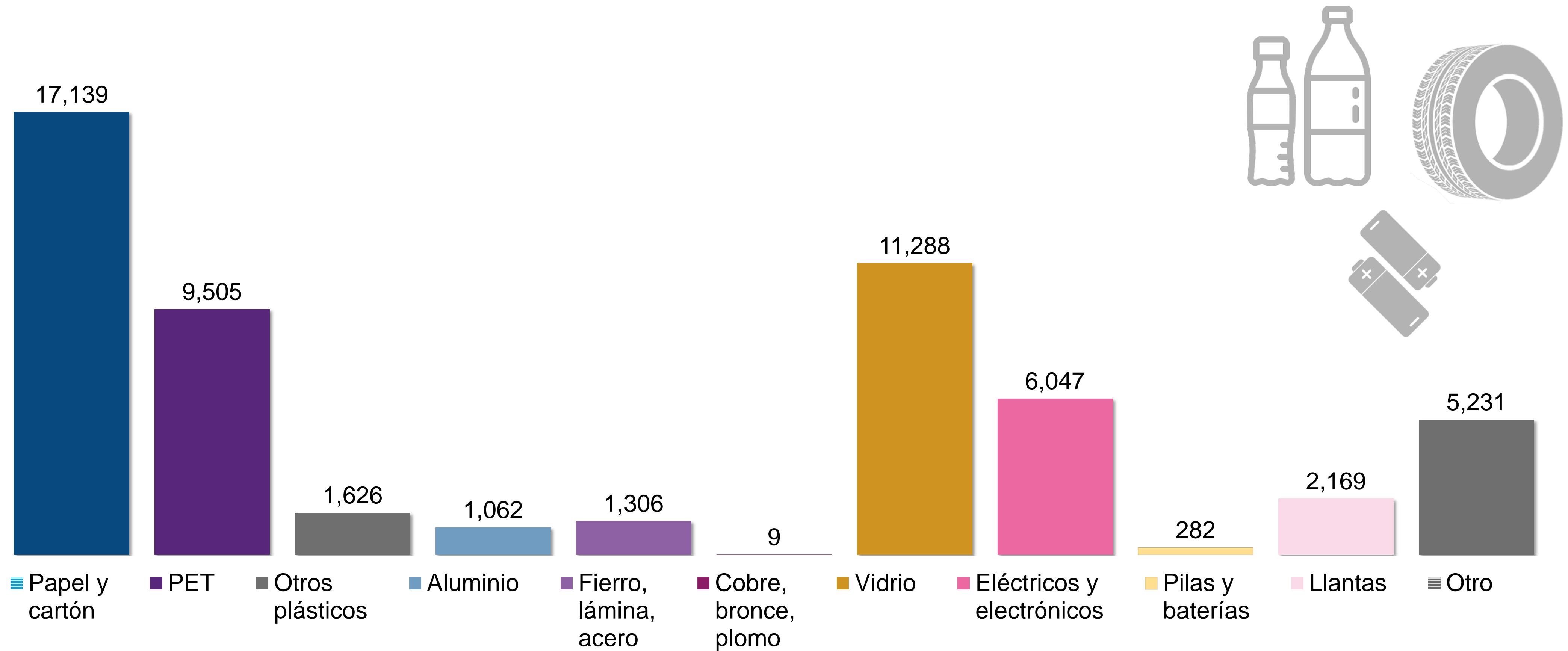
Vehículos según tipo de combustible utilizado 2020



Cantidad promedio diaria de materiales recibidos en los centros de acopio



Durante **2020**, en **477 centros de acopio** operados por los municipios se **recibieron** en promedio cada día **55,664 kg. de materiales reciclables**.



Conociendo México

800 111 46 34
www.inegi.org.mx
atencion.usuarios@inegi.org.mx

    **INEGI** Informa

Productos y documentos del CNGMD 2021



Los productos y documentos derivados del CNGMD 2021 que el INEGI pone a disposición de los usuarios son los siguientes:

- Presentación de resultados
- Cuestionarios
- Glosario
- Documento de diseño
- Tabulados predefinidos

Estos productos pueden ser consultados en el sitio de Internet del Instituto.

<https://www.inegi.org.mx/programas/cngmd/2021/>