



# Censo Nacional de Sistema Penitenciario Federal 2018

02 de mayo de 2019

Actualización: 11 de junio de 2019

Actualización: 20 de septiembre de 2019

# | Presentación de resultados generales



# | Aspectos metodológicos y conceptuales

# Objetivo general

El objetivo general del Censo Nacional de Sistema Penitenciario Federal 2018 es el siguiente:



Con la finalidad que dicha información se vincule con el quehacer gubernamental dentro del proceso de diseño, implementación, monitoreo y evaluación de las políticas públicas de alcance nacional.

# Aspectos metodológicos

El Censo Nacional de Sistema Penitenciario Federal 2018 presenta los siguientes aspectos metodológicos:

**Cobertura geográfica:**  
Nacional

**Cobertura temporal:**  
2017 y 2018\*

**Periodicidad:**  
Anual

**Población objetivo:**  
Gobierno (ámbito federal)

**Unidad de análisis:**  
Centros Penitenciarios Federales

**Periodo de levantamiento:**  
Del 01 de mayo al 14 de septiembre de 2018

**Publicación de resultados:**  
19 de marzo de 2019



\*Se refiere a las preguntas con temporalidad "Actualmente" que solicitan datos al momento del llenado del cuestionario.

# Aspectos metodológicos

El instrumento de captación del Censo Nacional de Seguridad Pública Federal 2018 se compone de la siguiente manera:

## Módulo 1

### Estructura organizacional y recursos

- I. Estructura organizacional.
- II. Recursos humanos.
- III. Recursos presupuestales.
- IV. Recursos materiales.
- V. Ejercicio de funciones específicas.
- VI. Control interno y anticorrupción.
- VII. Marco regulatorio.
- VIII. Asociación interinstitucional

## Módulo 2

### Seguridad Pública Federal

- I. Ingresos a los Centros Penitenciarios.
- II. Egresos de los Centros Penitenciarios.
- III. Personas privadas de la libertad en los Centros Penitenciarios.
- IV. Incidentes en los Centros Penitenciarios.
- V. Actividades orientadas a la reinserción social.
- VI. Servicios postpenales.
- VII. Traslados y extradiciones.
- VIII. Ejercicio de la función de los organismos públicos de protección de derechos humanos.
- IX. Régimen disciplinario de las personas privadas de la libertad
- X. Personas externadas en libertad condicionada

# | Resultados generales

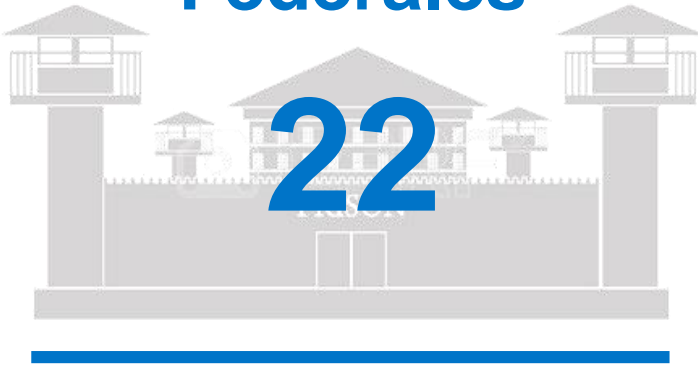
# | Módulo 1. Estructura organizacional y recursos



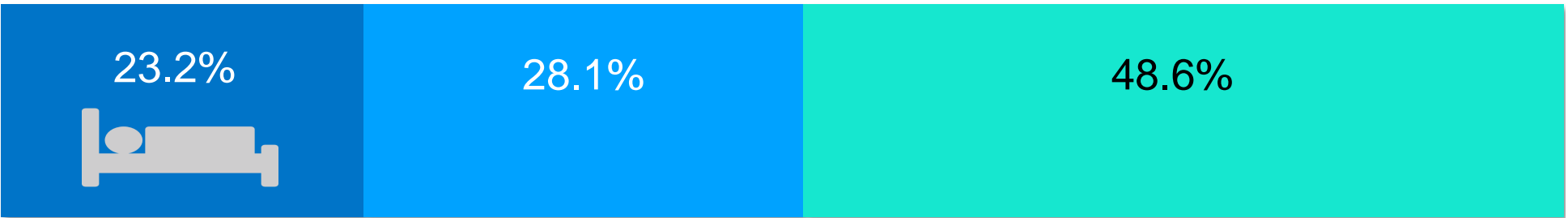
# Infraestructura penitenciaria

Al cierre de 2017, la infraestructura penitenciaria federal se conformaba de la siguiente manera:

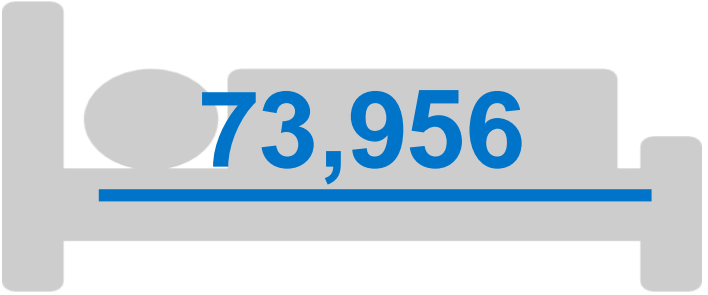
## Centros Penitenciarios Federales



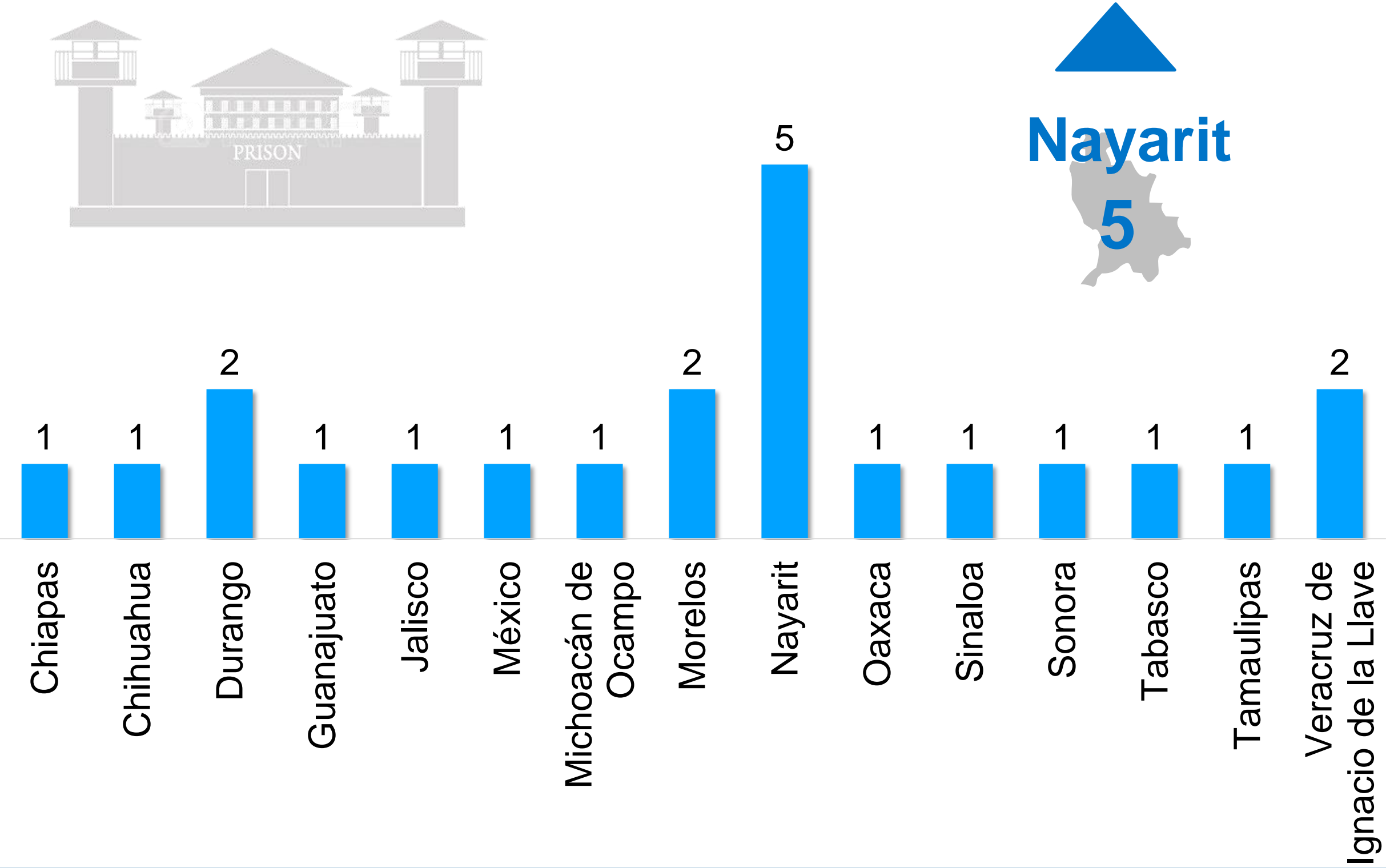
## Capacidad instalada



- Camas útiles para personas con sentencia y/o resolución
- Camas útiles para personas en proceso de recibir sentencia y/o resolución
- Camas útiles para personas con cualquiera de los dos anteriores estatus jurídicos

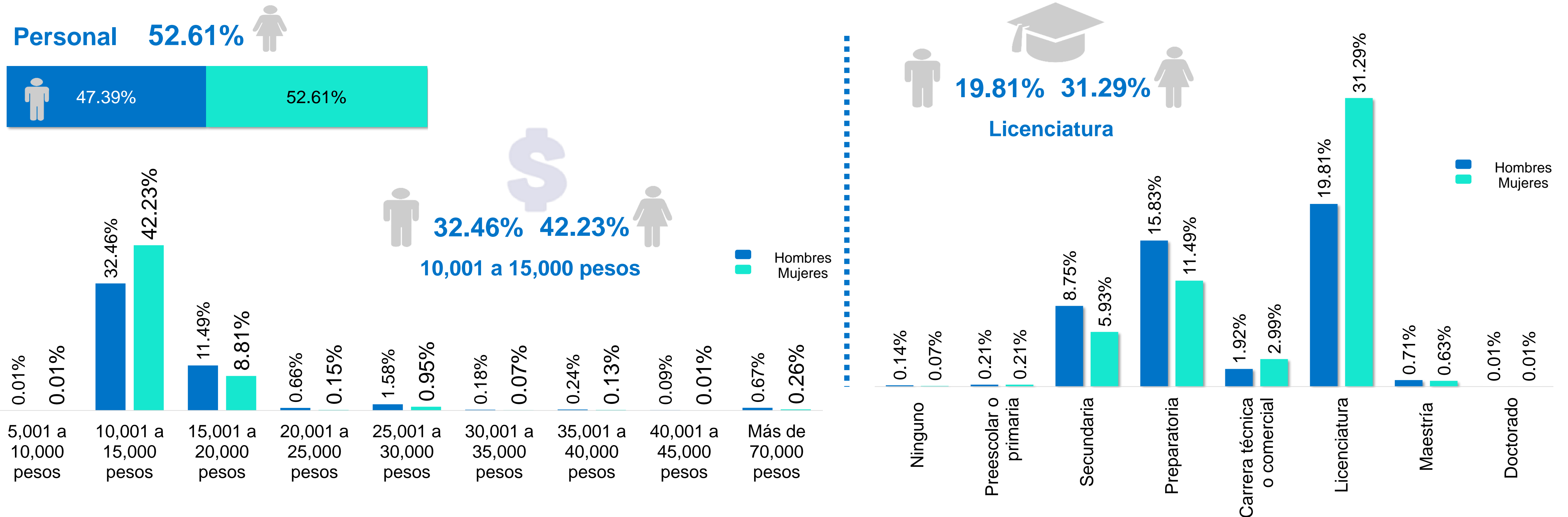


## Centros Penitenciarios Federales por Entidad Federativa



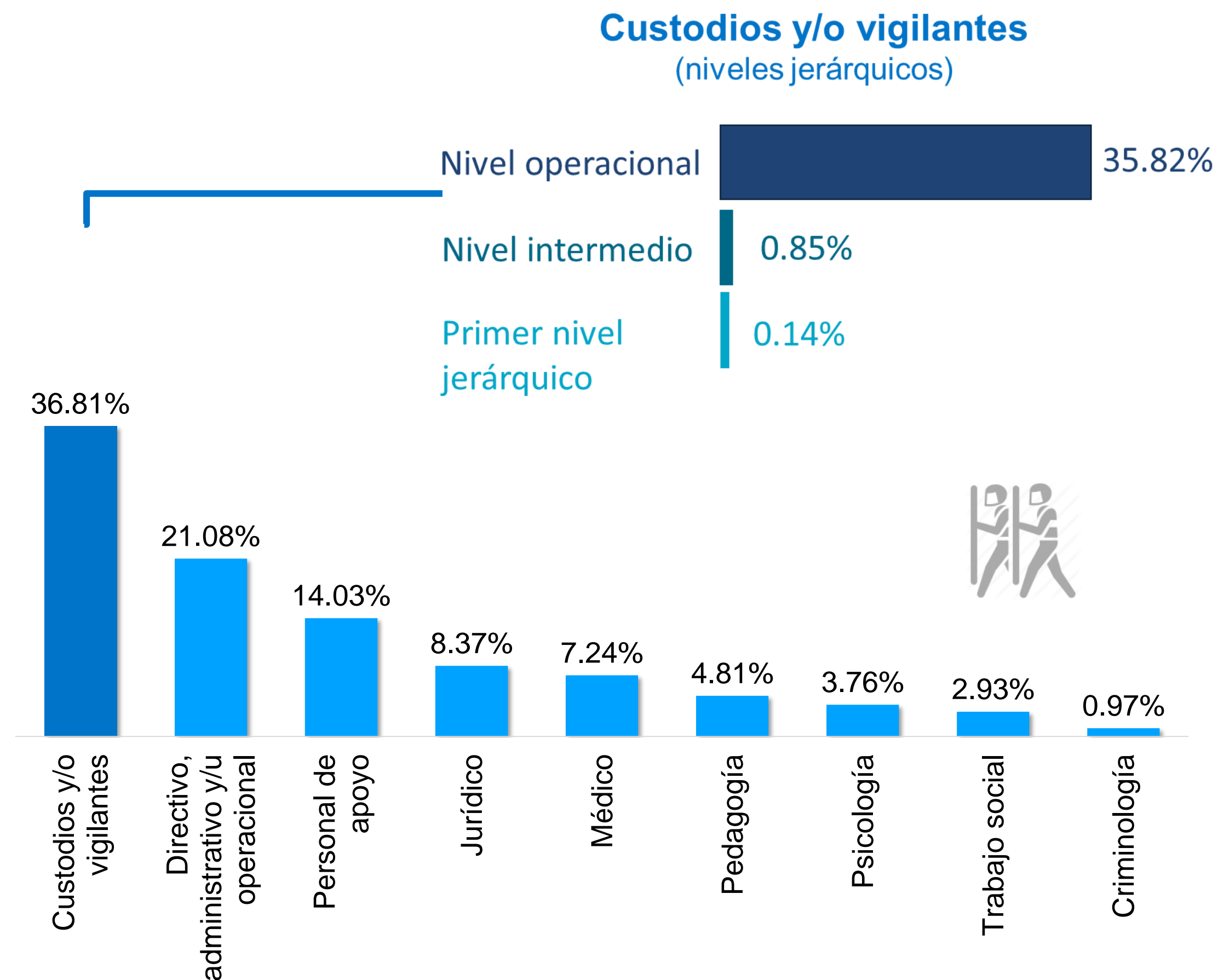
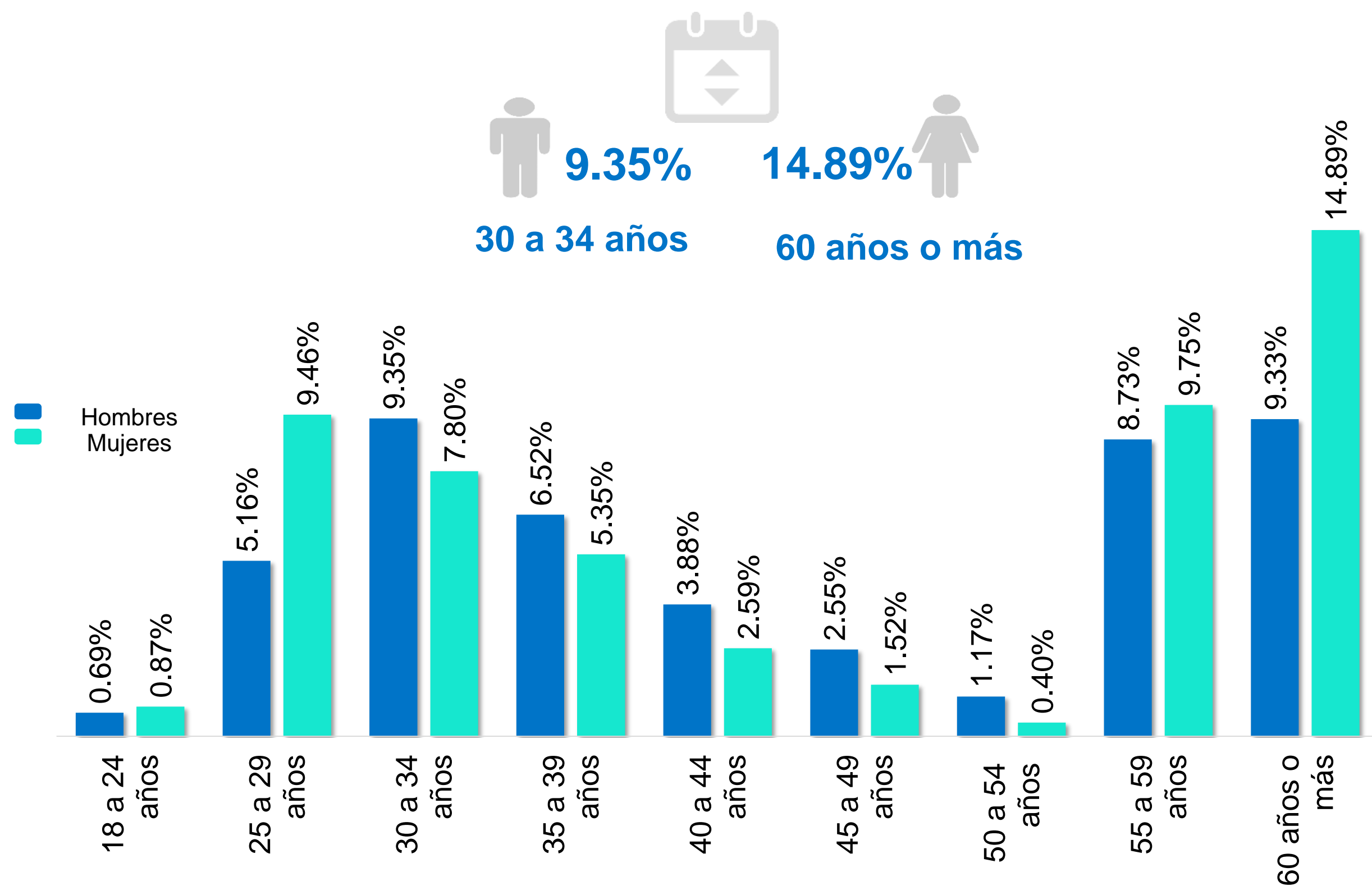
# Personal

Al cierre de **2017**, del total del servidores públicos destinados a funciones penitenciarias **52.61%** fueron **mujeres**. Respecto al **rango de ingresos** más frecuente, tanto para **hombres** como para **mujeres** fue de **10 mil 001 a 15 mil pesos**. En cuanto al último **grado de estudios** concluido en ambos casos, fue **Licenciatura**, a continuación se presentan las distribuciones:



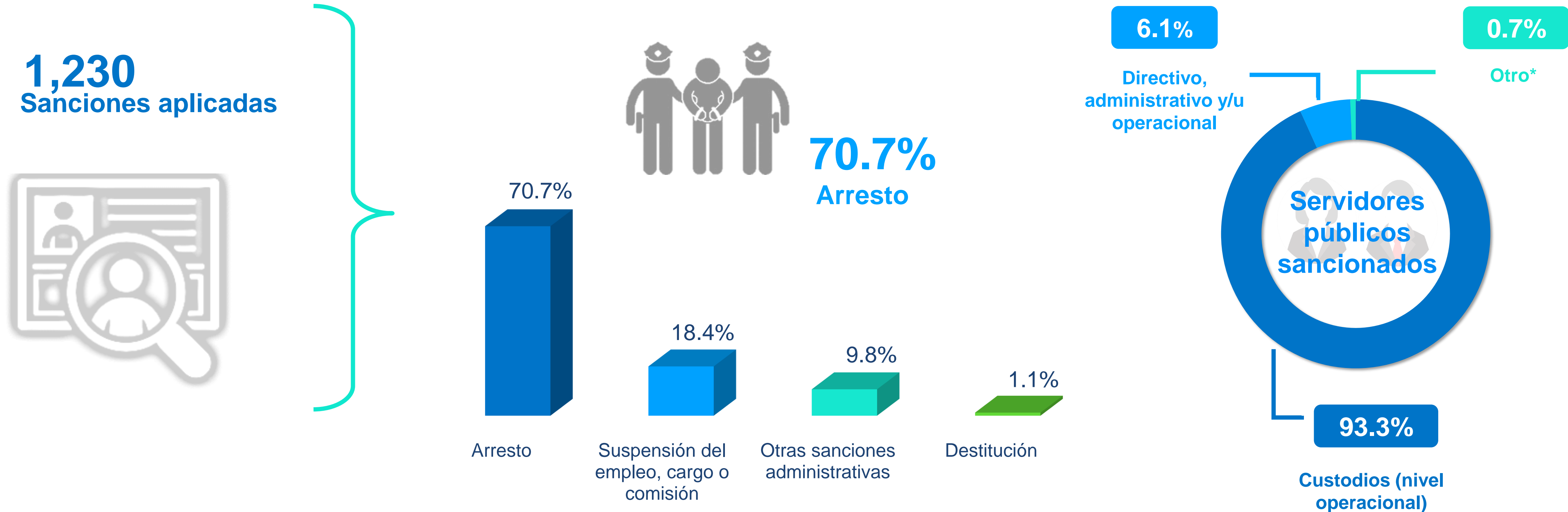
# Personal

En cuanto al rango de edad, **9.35%** de los hombres oscilaron entre los **30 a 34 años**, mientras que en las **mujeres** el rango más común fue de **60 años o más** con **14.89%**. Finalmente, de acuerdo a las funciones desarrolladas, **36.81%** del total del personal fueron **custodios y/o vigilantes**:



# Control interno

Durante **2017** se aplicaron **mil 230 sanciones**, derivadas de los procedimientos administrativos disciplinarios iniciados al personal los centros penitenciarios federales, de ellas la principal fue **arresto** con **70.7%**. En cuanto a los servidores públicos **sancionados**, **93.3%** fueron **custodios de nivel operacional**:



\*Incluye las categorías: "Personal de apoyo" y "Equipo técnico o de operación (jurídico)".

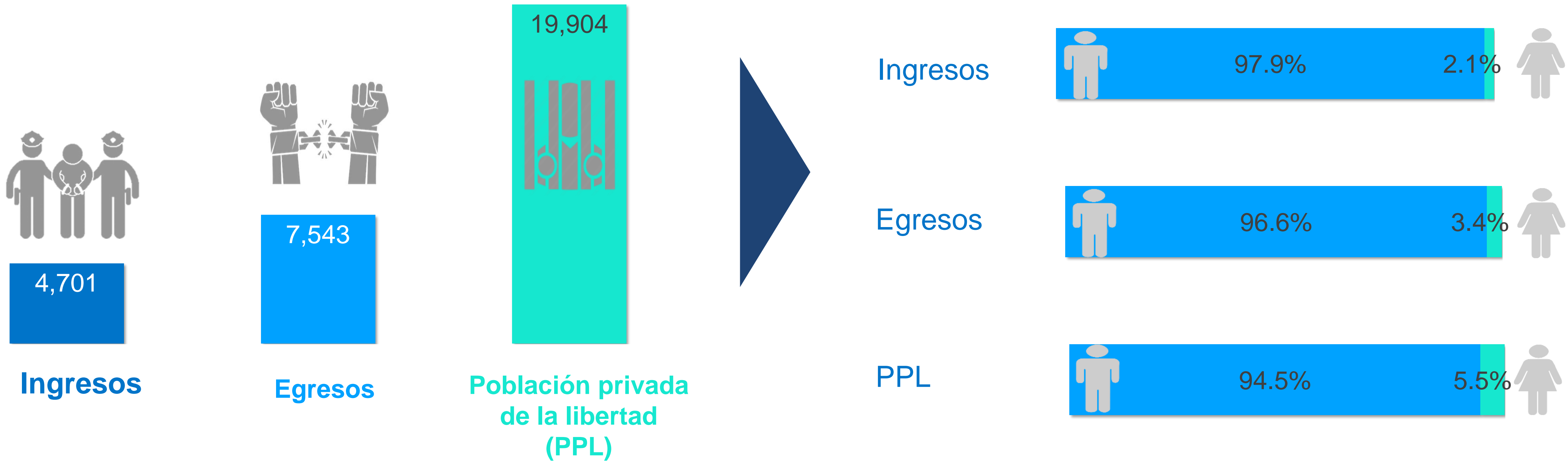
La suma de los porcentajes podría ser mayor al 100% debido a los decimales.



# Módulo 2. Sistema Penitenciario Federal

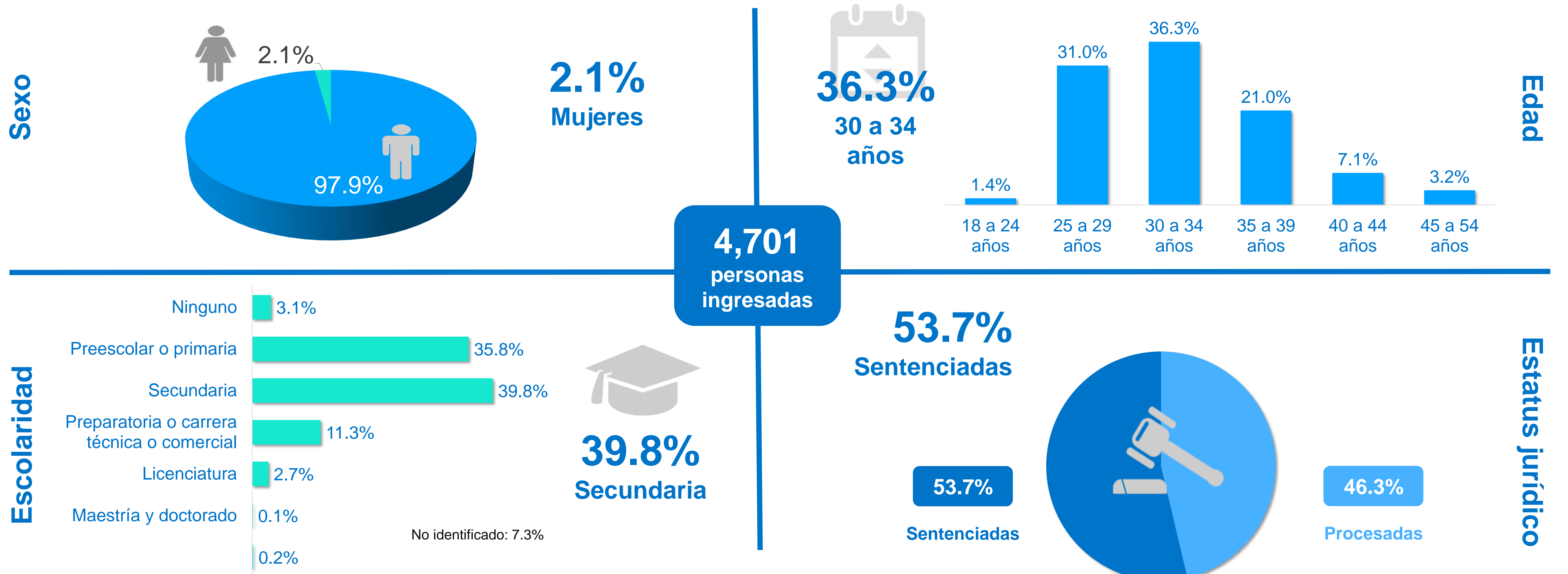
# Ingresos, egresos y población privada de la libertad

Durante **2017** se registraron **4 mil 701 ingresos** a los centros penitenciarios federales, por **7 mil 543 egresos** de los mismos. Al cierre del año **19 mil 904 personas** permanecían **privadas de la libertad** en los centros penitenciarios federales:



# Personas ingresadas

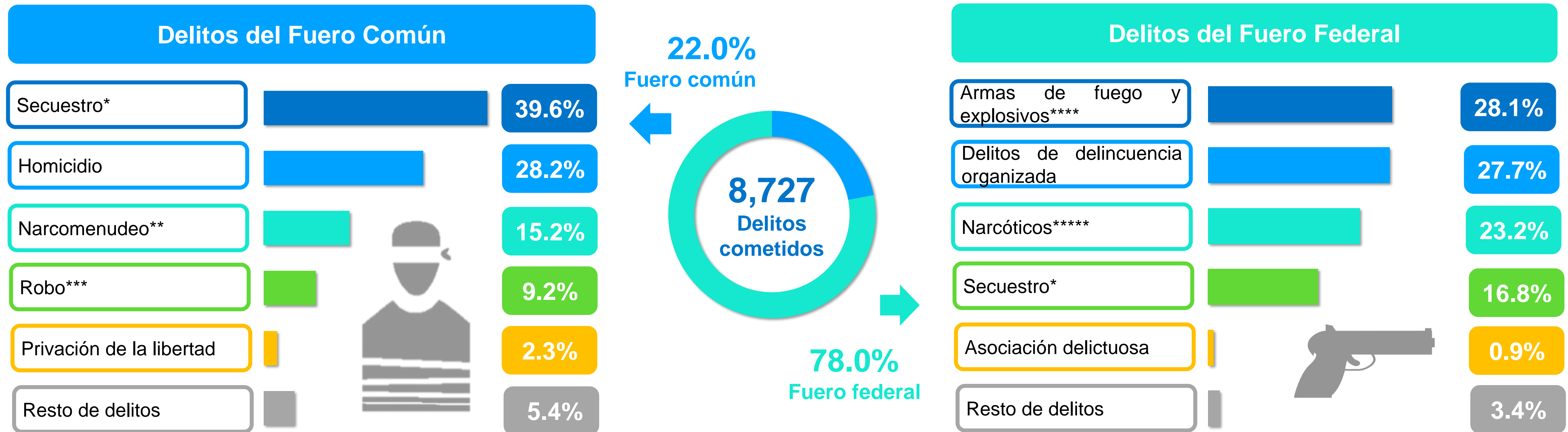
De las **4 mil 701** personas **ingresadas** a los centros penitenciarios federales, **2.1%** fueron **mujeres**. El rango de edad más frecuente fue de **30 a 34 años** con **36.3%**, mientras que el grado de estudios principal fue **secundaria** con **39.8%**



La suma de los porcentajes podría ser mayor al 100% debido a los decimales.

# Delitos cometidos por las personas ingresadas

Durante 2017, la personas ingresadas a los centros penitenciarios federales cometieron **mil 920 delitos del fuero común** y **6 mil 807 del fuero federal**.



\*Incluye los tipos de secuestro: extorsivo, en calidad de rehén, para causar daño, exprés, otro tipo de secuestro y no especificado.

\*\*Delitos contra la salud relacionados con narcóticos en su modalidad de narcomenudeo.

\*\*\*Incluye los tipos de robo: simple, a casa habitación, de vehículo, de autopartes, a transeúnte en vía pública, a transeúnte en espacio abierto al público, a persona en lugar privado, a transportista, en transporte público individual, en transporte público colectivo, en transporte individual, a institución bancaria, a negocio, de ganado, de maquinaria, de energía eléctrica, otros robos y no especificado.

\*\* Negativa o inadecuada prestación de servicios públicos

\*\*\*\*Delitos en materia de armas, explosivos y otros materiales destructivos.

\*\*\*\*\*Delitos federales contra la salud relacionados con narcóticos

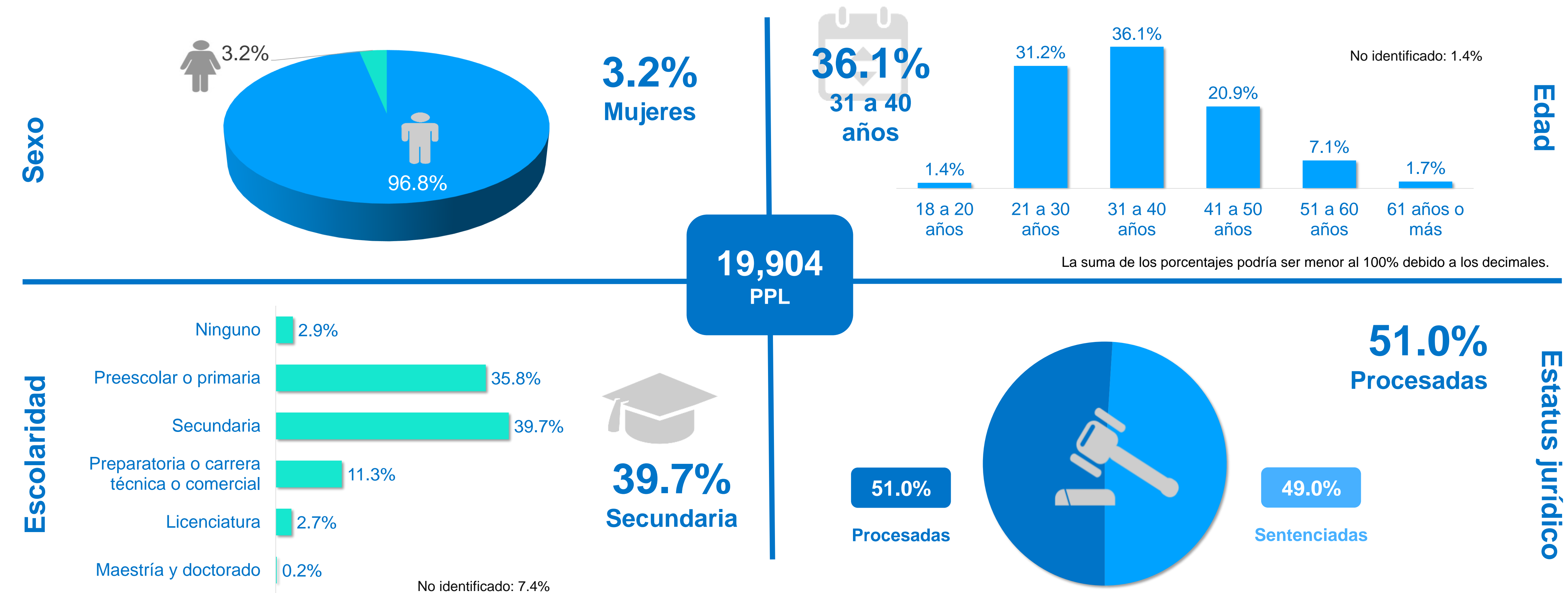
Nota: las sumas de los porcentajes podrían ser menores al 100% debido a los decimales.

Con fecha 20 de septiembre de 2019 se actualizaron los gráficos de los porcentajes de delitos del fuero común y federal, así como de los porcentajes por tipo de delito del fuero federal, debido a una corrección de datos.



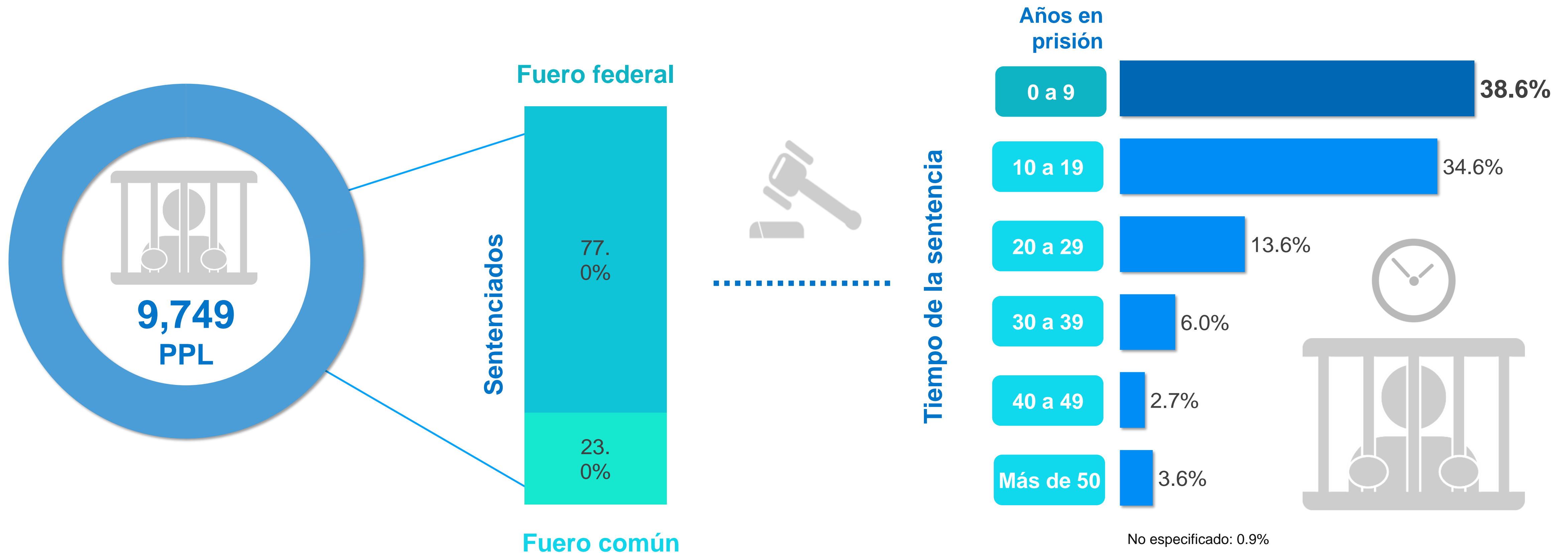
# Personas privadas de la libertad

De las **19 mil 904 PPL\*** en los centros penitenciarios federales, **3.2%** fueron **mujeres**. El rango de edad más frecuente fue de **30 a 34 años** con **36.3%**, mientras que el grado de estudios principal fue **secundaria** con **39.7%**:



# Personas privadas de la libertad (sentenciadas)

De las **9 mil 749** PPL\* que recibieron sentencia, **77.0%** fueron sentenciadas por delitos del **fuero federal**. Respecto al rango de tiempo de la sentencia, **38.6%** fue de **0 a 9 años**:



# Conociendo México

01 800 111 46 34

[www.inegi.org.mx](http://www.inegi.org.mx)

[atencion.usuarios@inegi.org.mx](mailto:atencion.usuarios@inegi.org.mx)



**INEGI** Informa