



ECOVID-IE 2020

**Encuesta sobre el Impacto
Económico Generado por
COVID-19
en las Empresas**



Objetivo

Generar indicadores cualitativos sobre las afectaciones de la contingencia originada por COVID-19 en las empresas del país.

La encuesta incorpora recomendaciones del Banco Mundial relacionada con el impacto económico, lo que permitirá la comparabilidad internacional.



Unidad de observación
La empresa

Cobertura geográfica
Nacional



Dominios de estudio

- Nacional-esencial y no esencial
- Nacional-tamaño de empresa

Marco de muestreo

1 873 564 empresas con teléfono

Resultados por estrato:

MICRO

PyMES

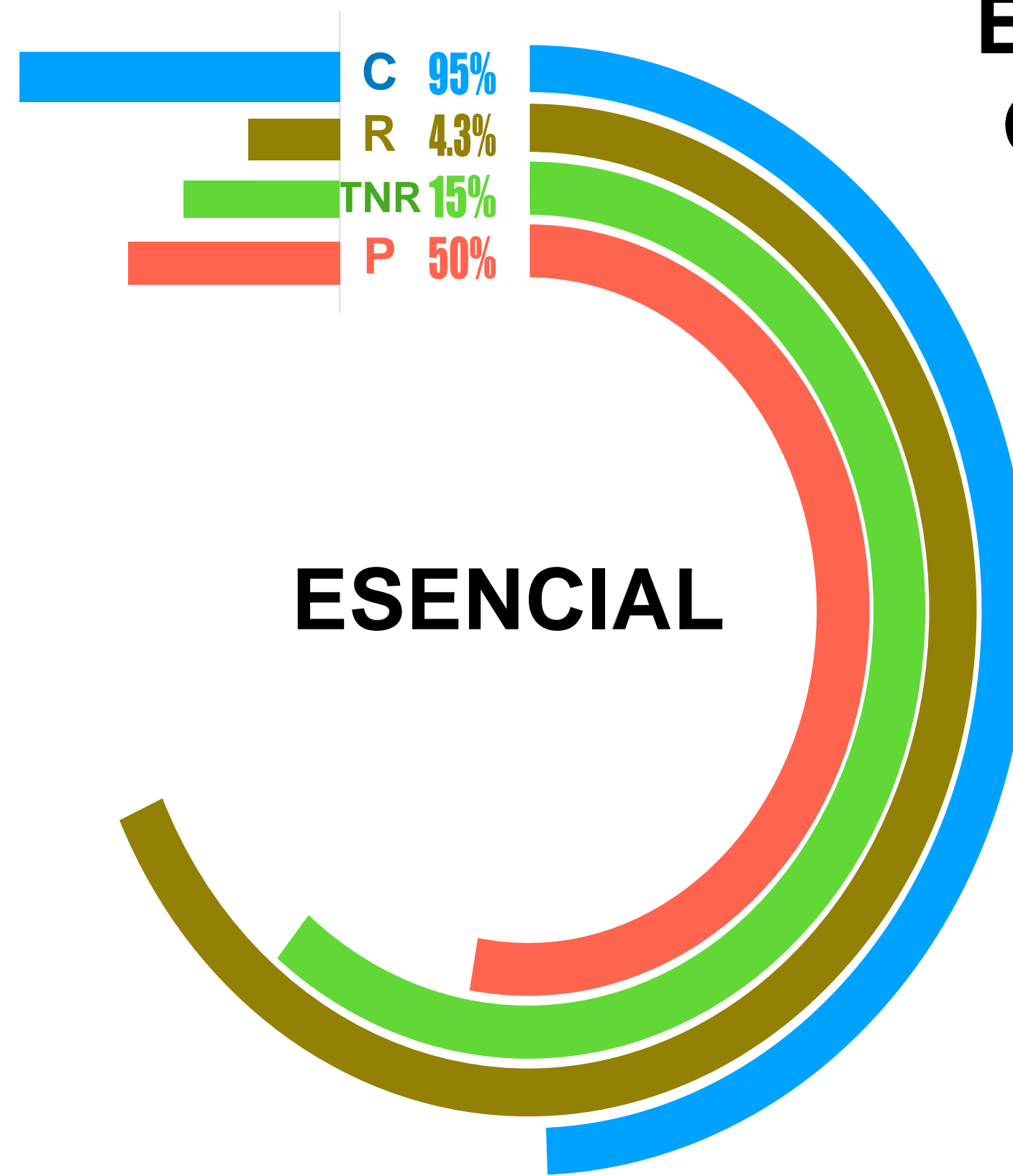
GRANDES





TAMAÑO DE LA MUESTRA

Confianza (C)
Error Relativo (R)
Tasa de No Respuesta (TNR)
Promedio de Empresas
Afectadas por COVID-19 (P)



EMPRESAS GRANDES



1,825

EMPRESAS PyMES

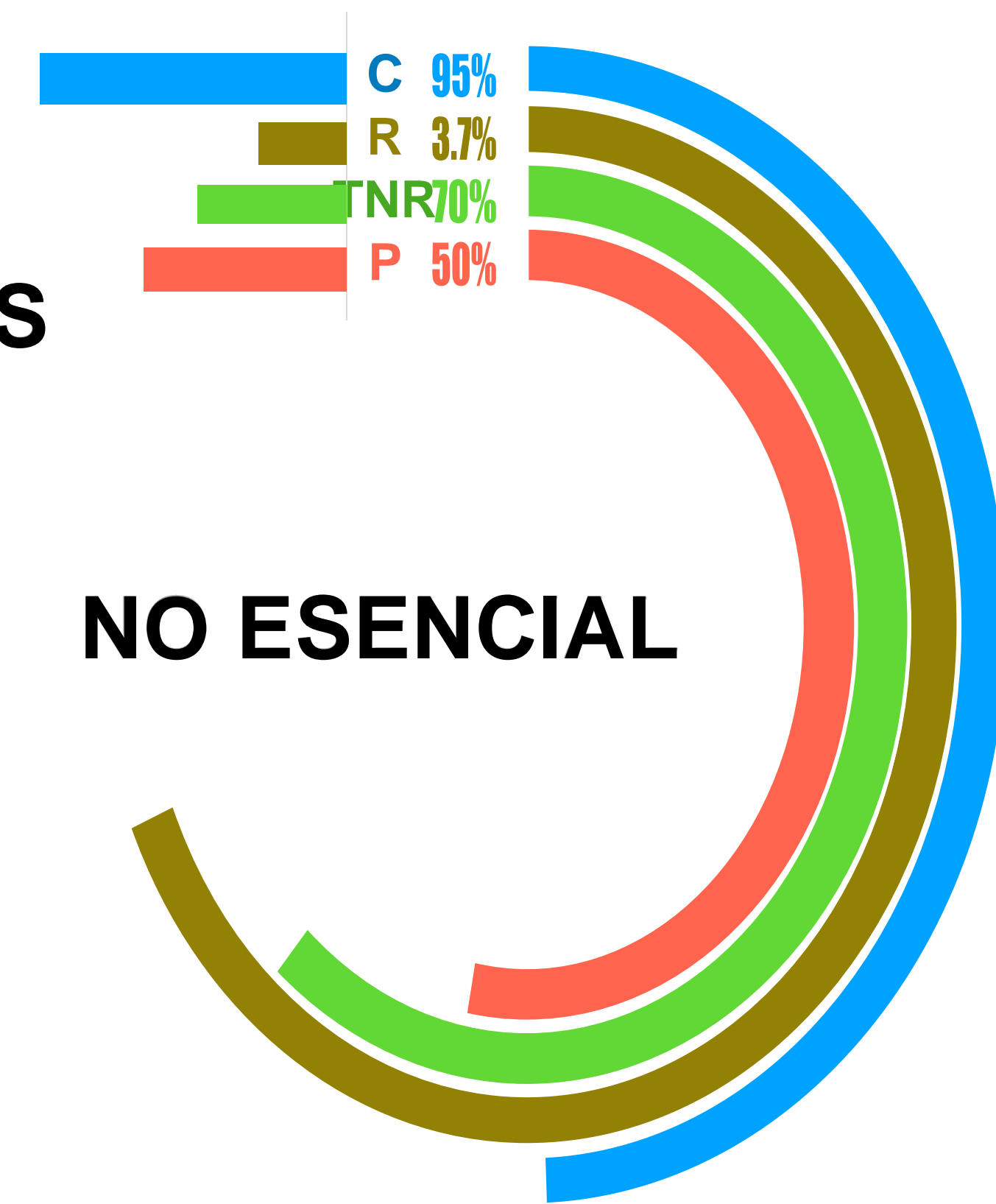


1,360

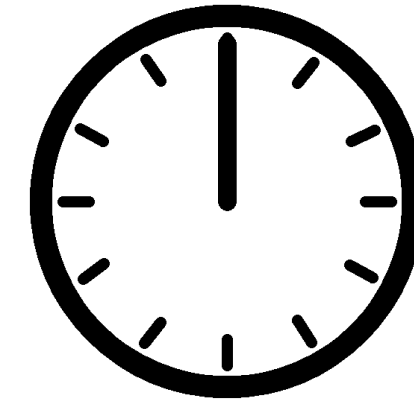
EMPRESAS MICRO



1,735



➤ Entrevistas por vía CATI
(*Home office*)



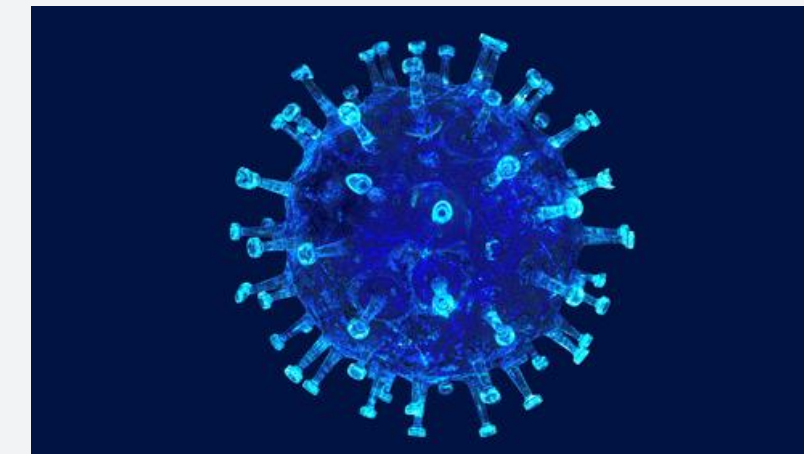
➤ 32 Entrevistadores



➤ 12 minutos por entrevista

Captación

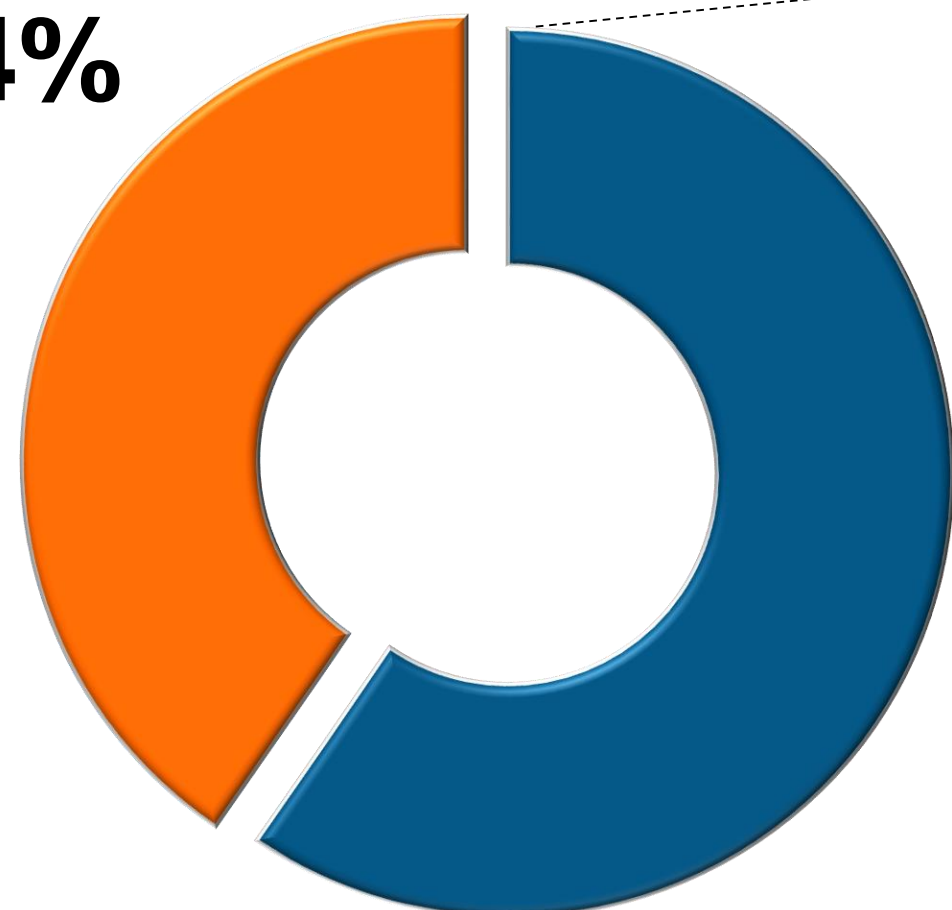
Del 7 de mayo al 12 de Junio.



PRINCIPALES RESULTADOS

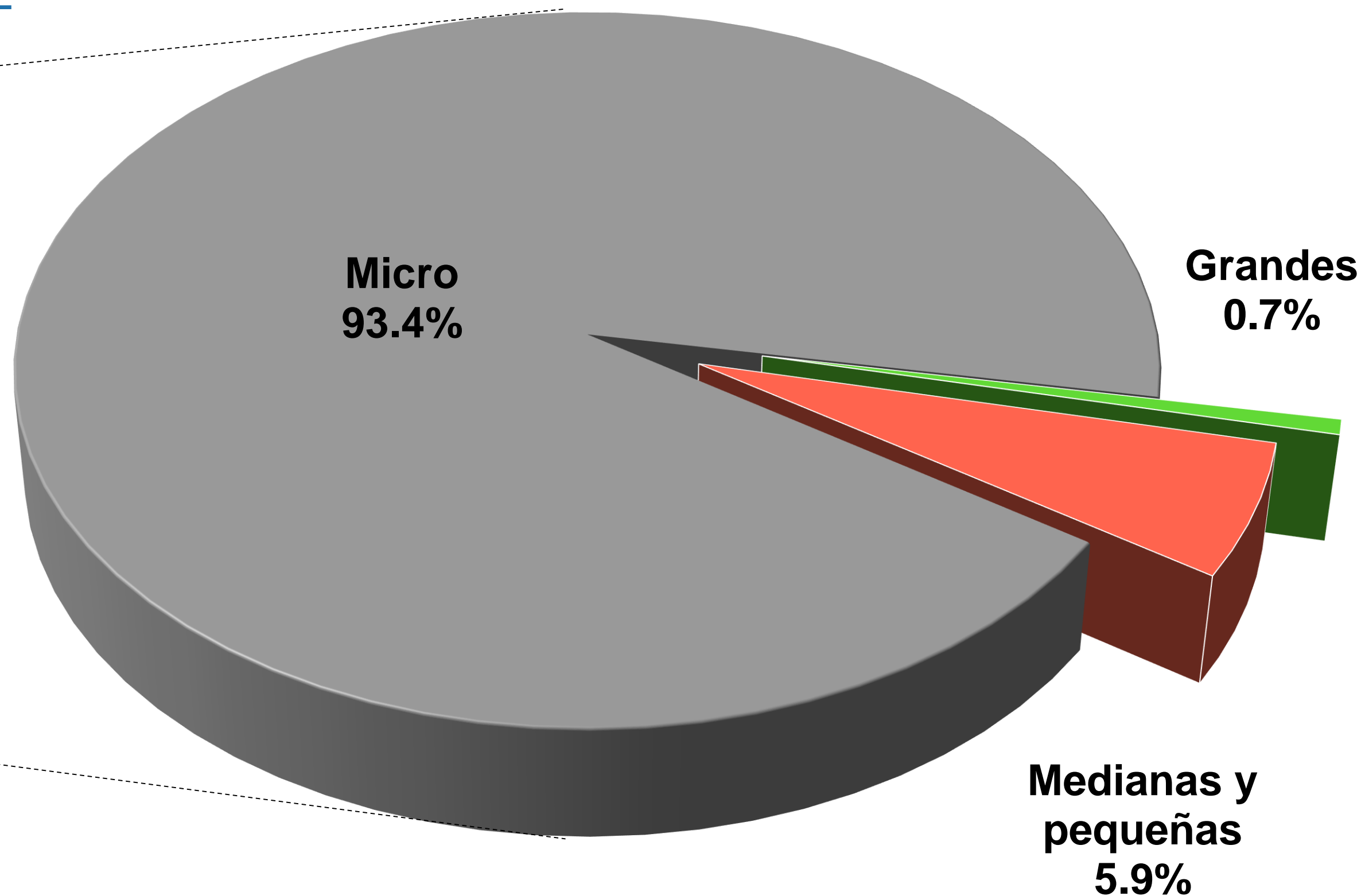


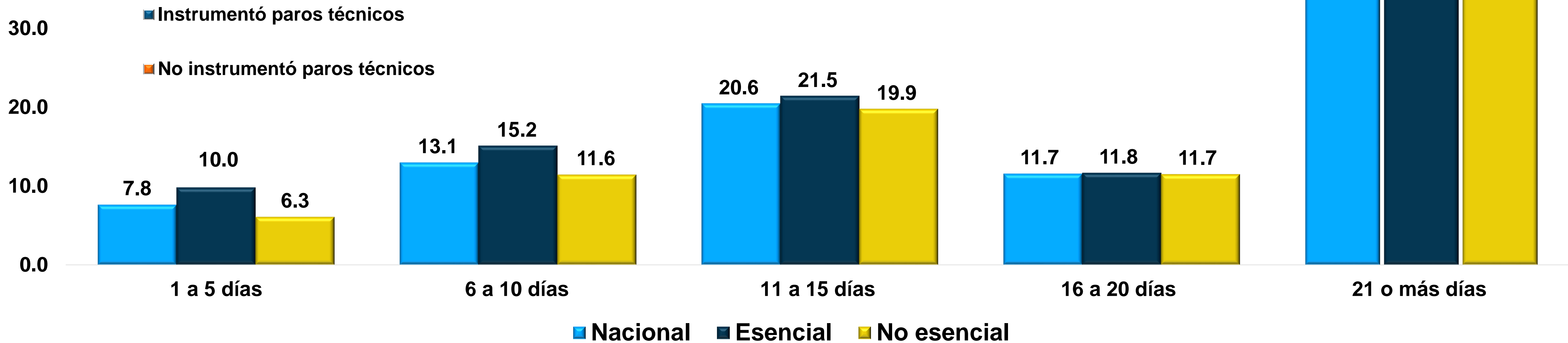
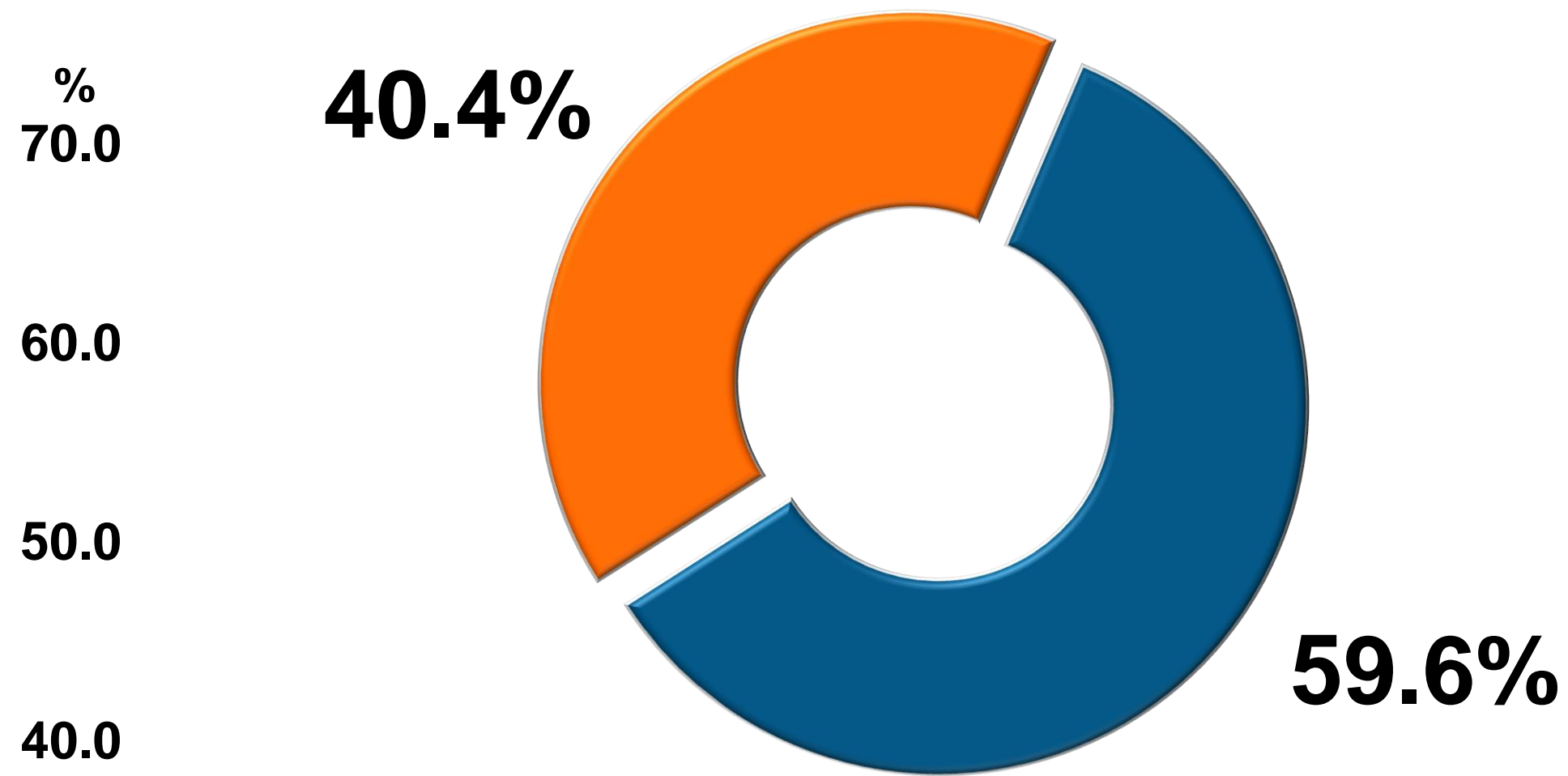
40.4%



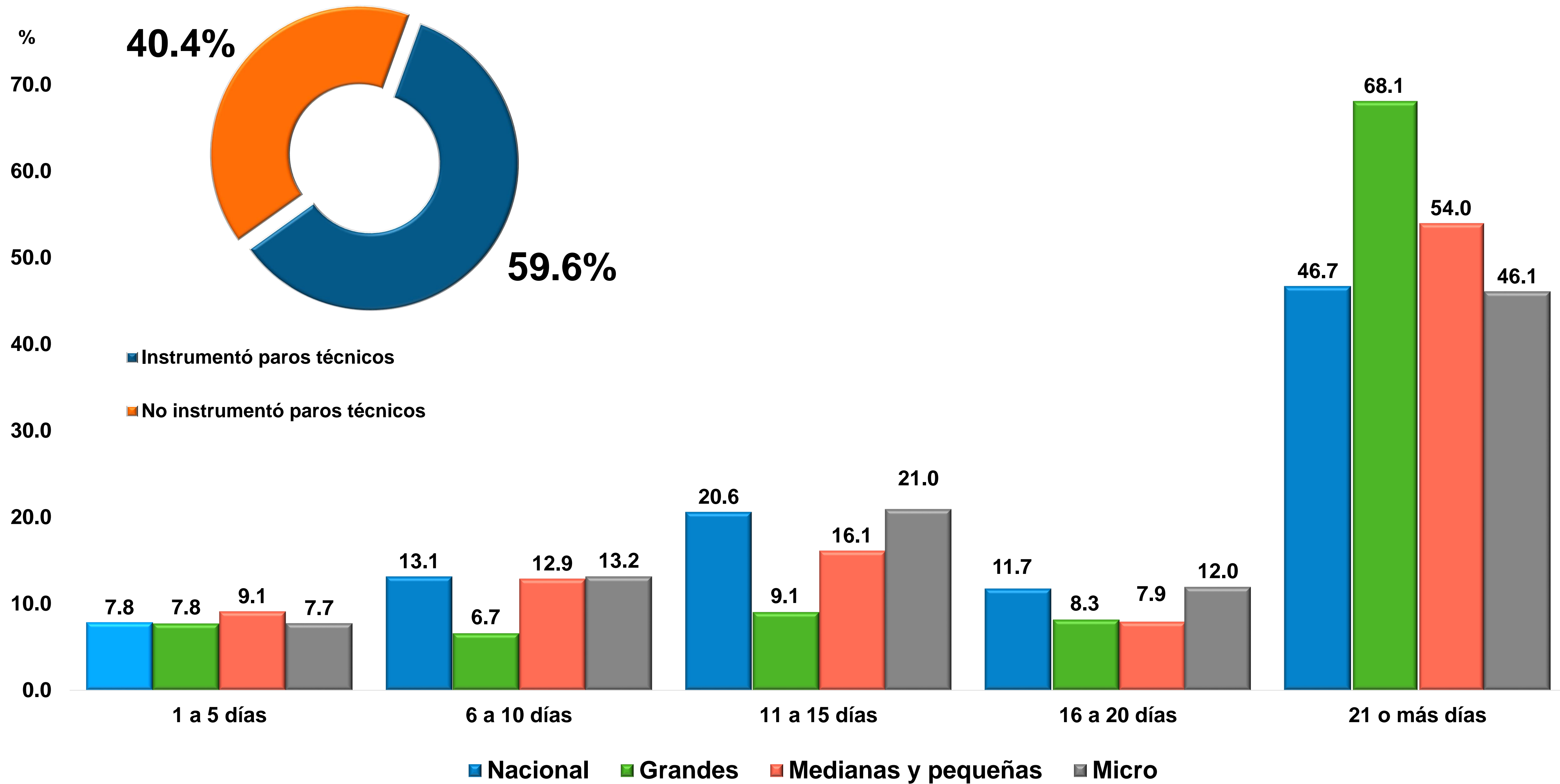
59.6%

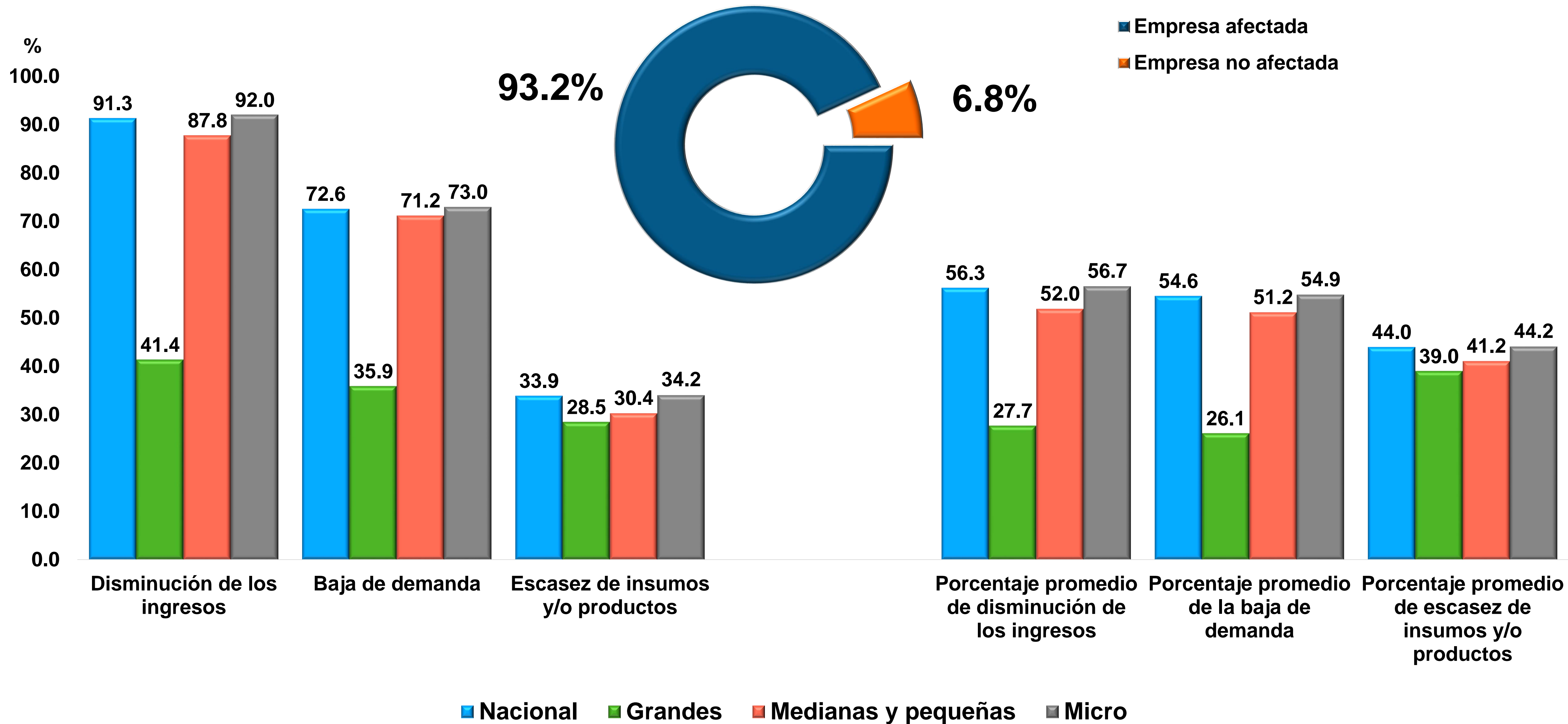
- Instrumentó paros técnicos o cierres temporales
- No instrumentó paros técnicos o cierres temporales



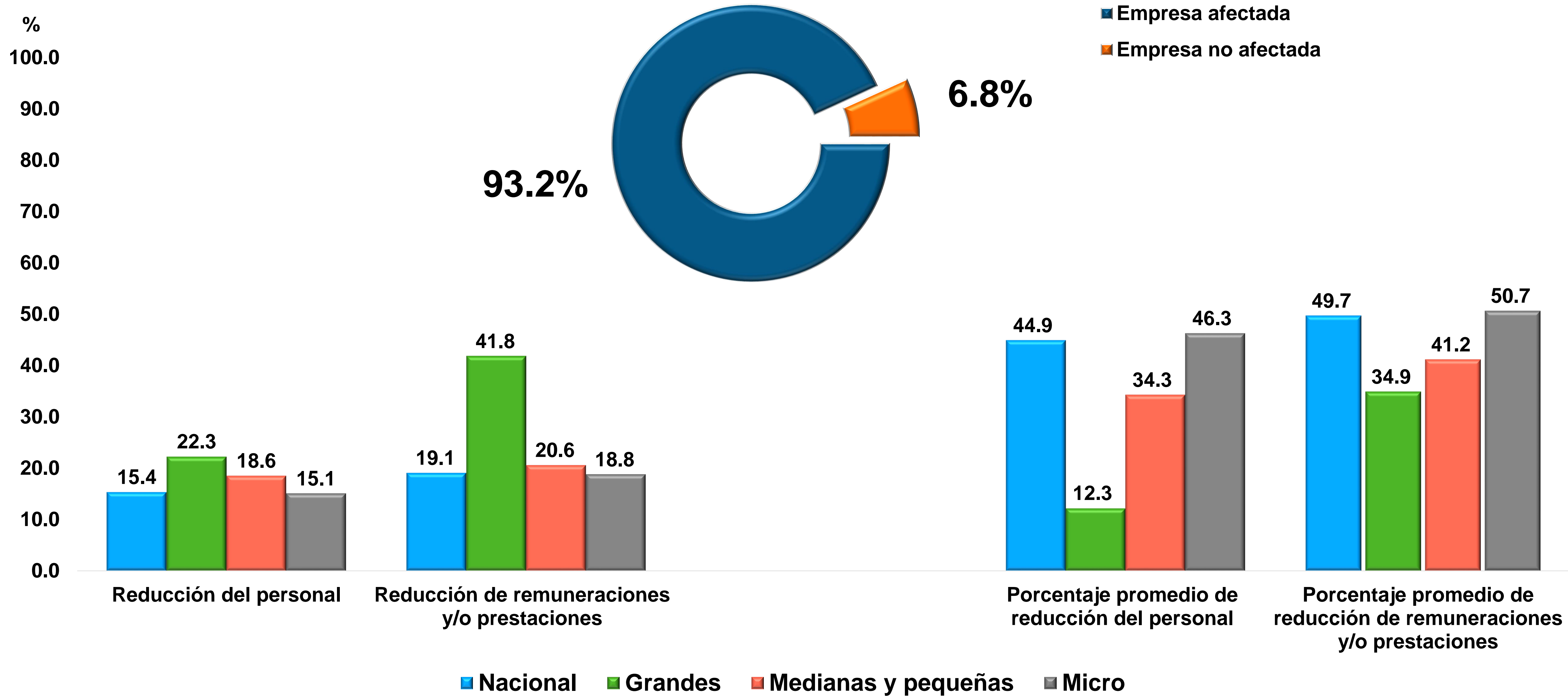


La separación entre actividades **esenciales y no esenciales**, se realiza con base en lo publicado en el Diario Oficial de la Federación, acuerdo por el que se establecen acciones extraordinarias para atender la emergencia sanitaria generada por el virus SARS-CoV2, publicado el 31 de marzo del 2020.

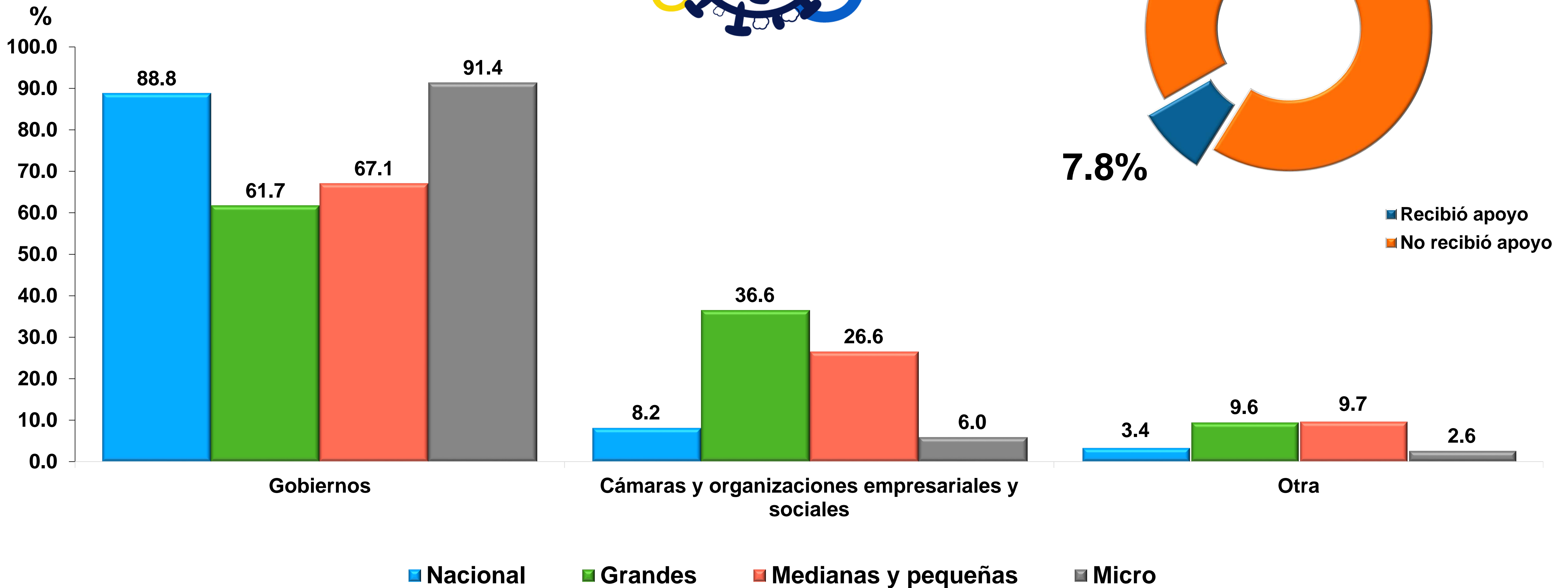
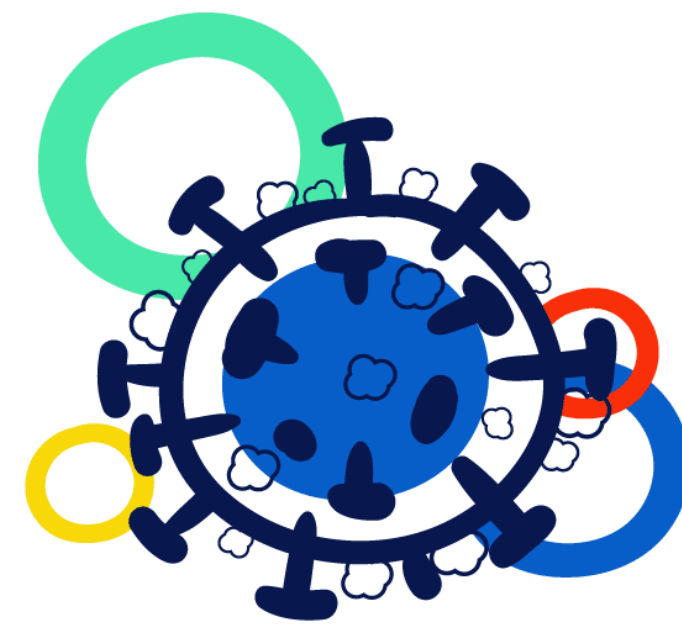




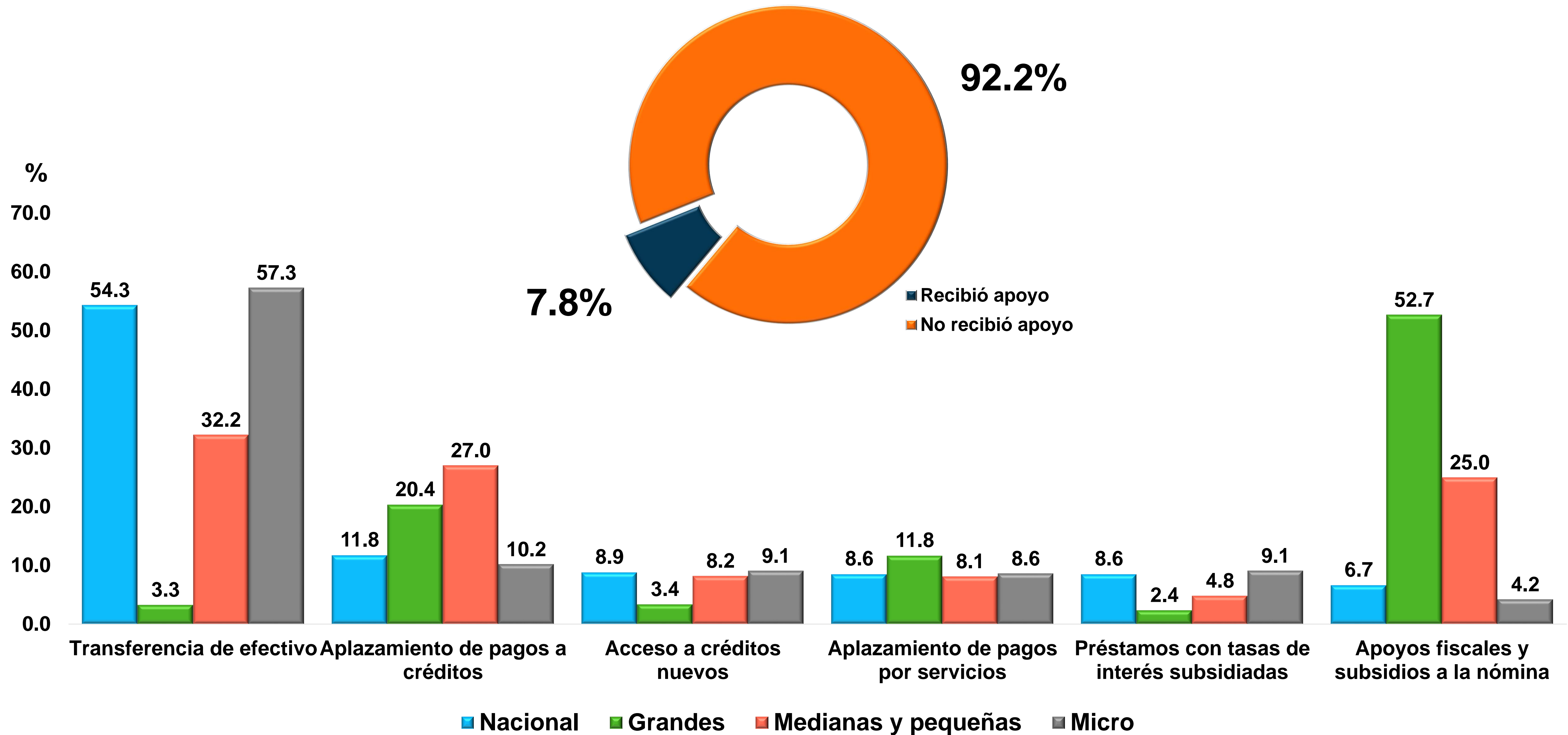
La pregunta es de opción múltiple.

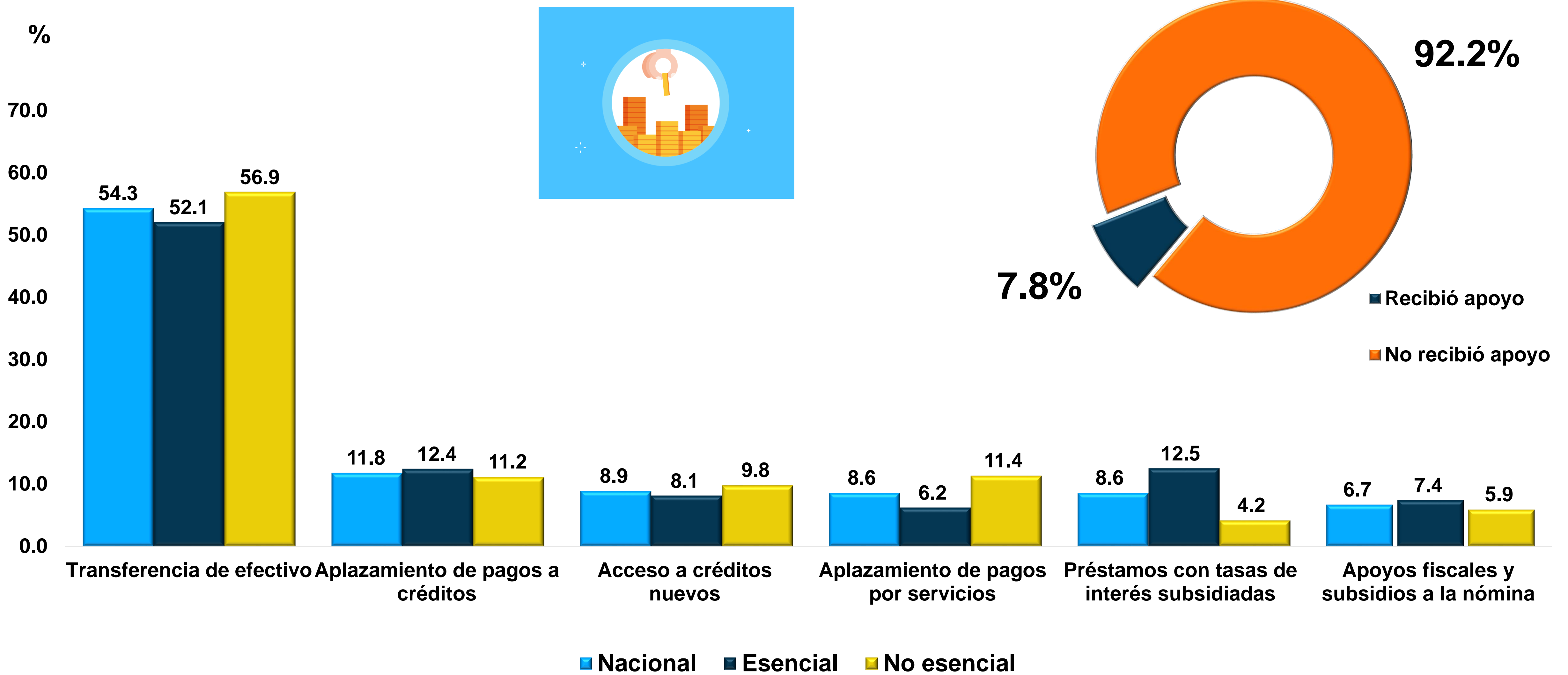


La pregunta es de opción múltiple.

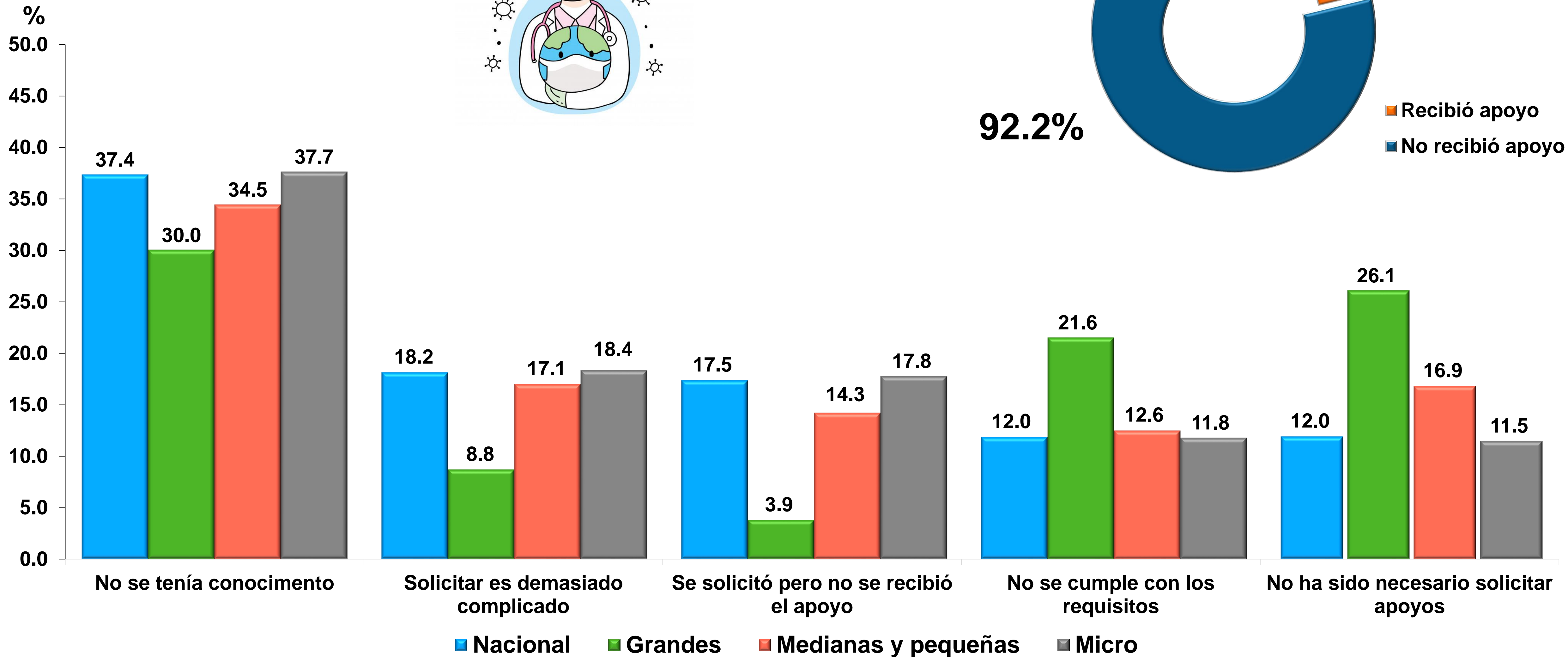
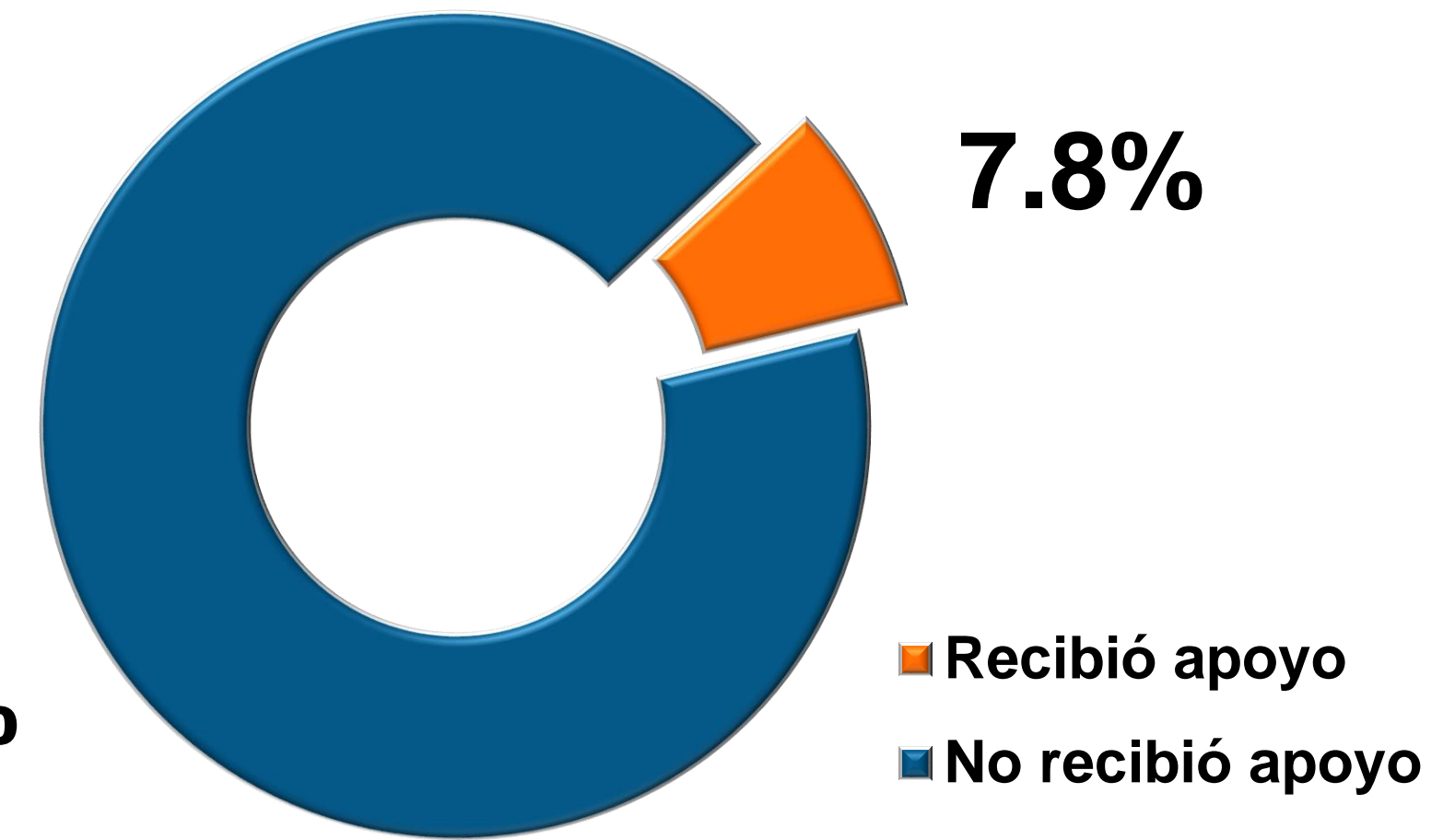


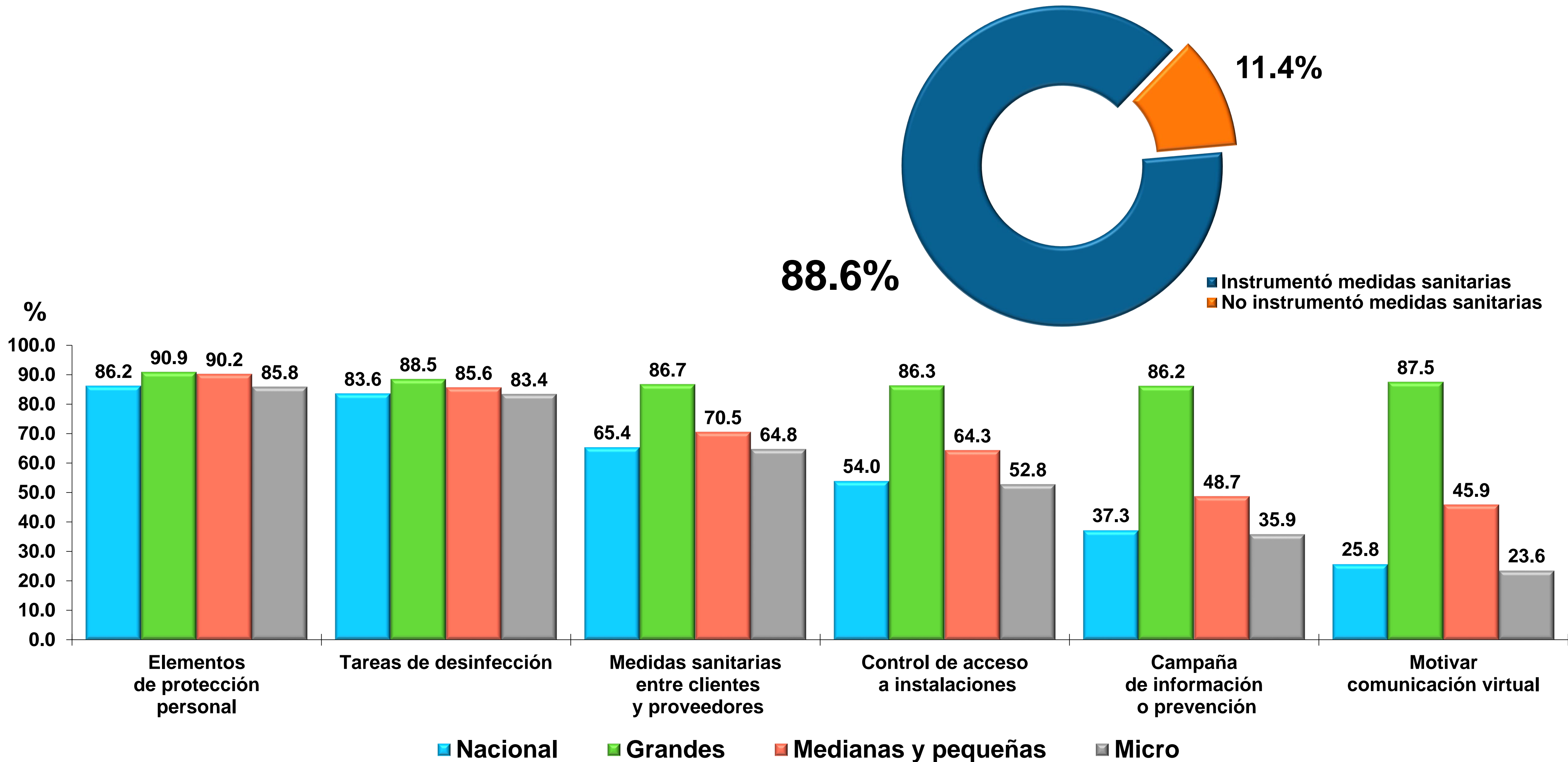
La pregunta es de opción múltiple.



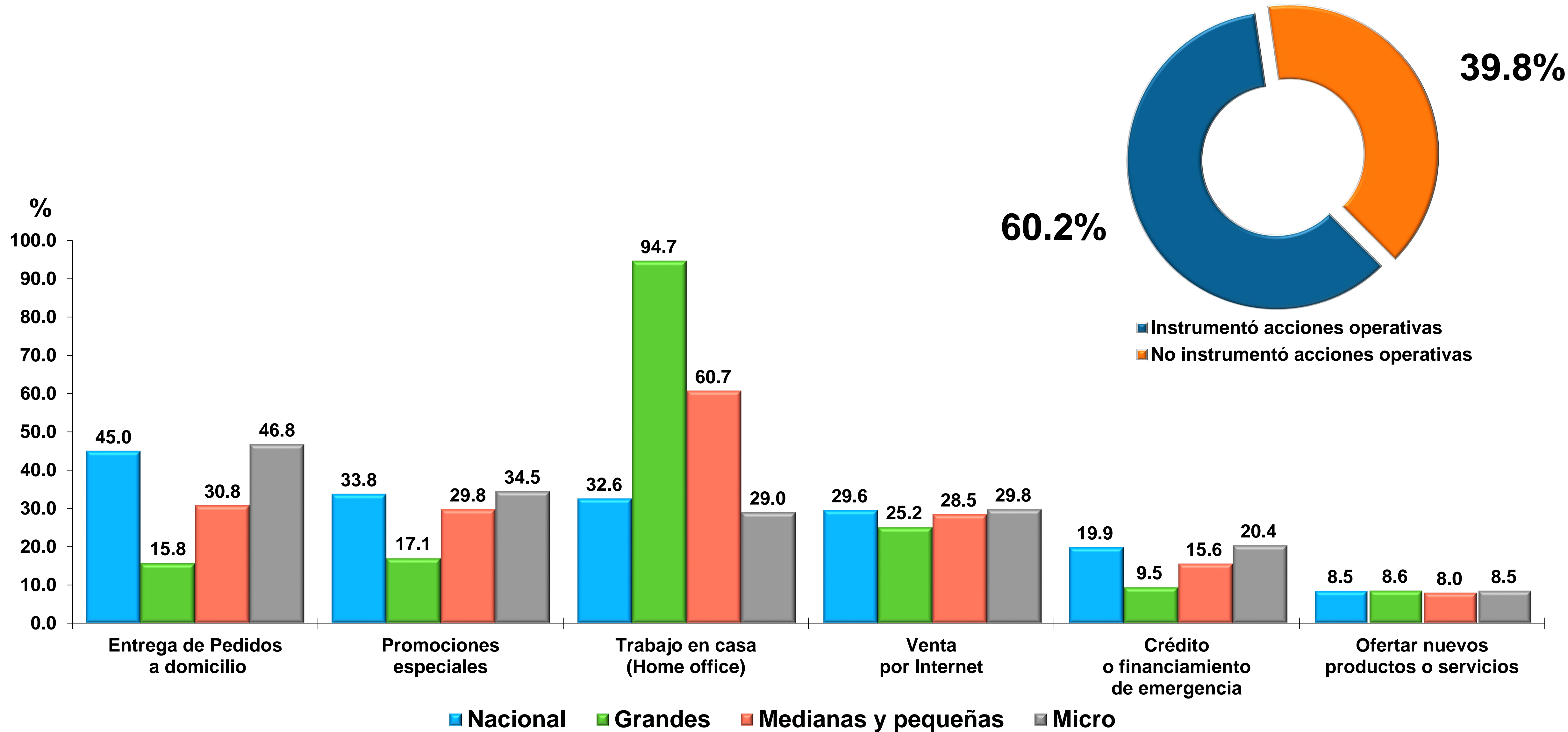


La pregunta es de opción múltiple.

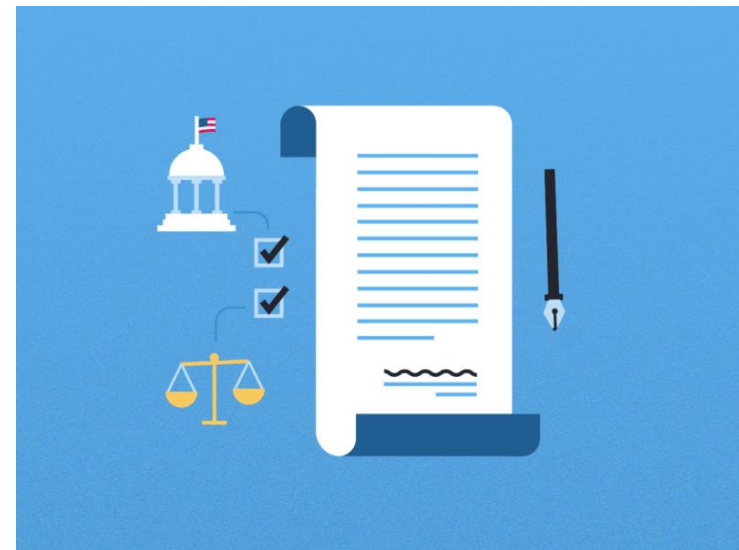




La pregunta es de opción múltiple.



La pregunta es de opción múltiple.



%

70.0

60.0

50.0

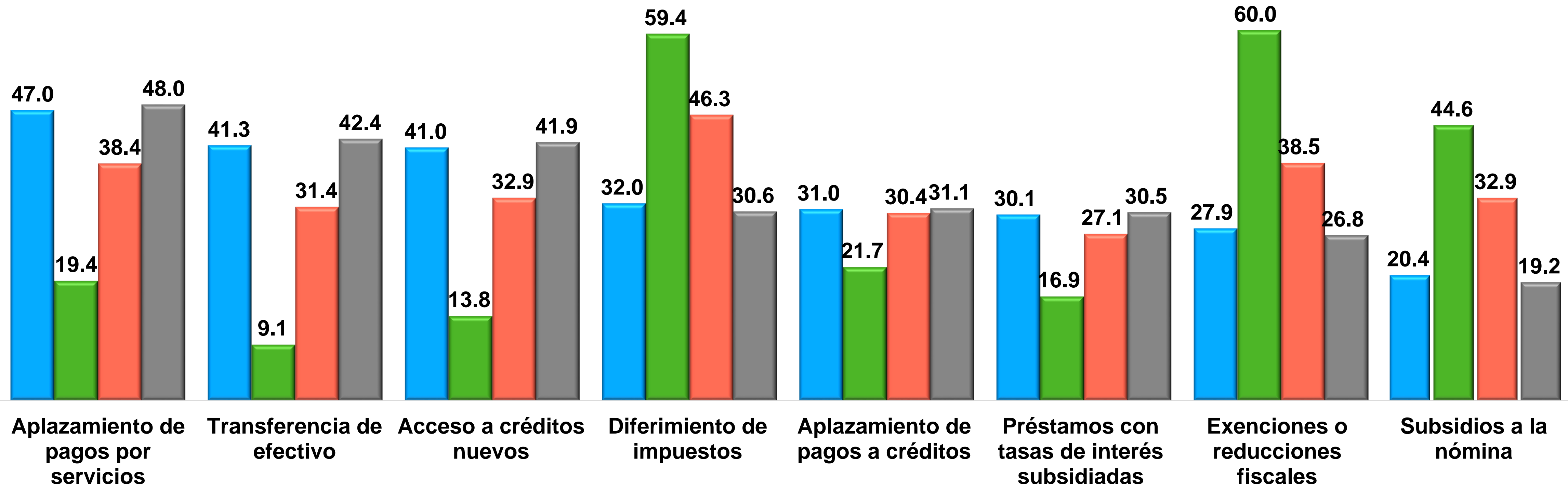
40.0

30.0

20.0

10.0

0.0



■ Nacional

■ Grandes

■ Medianas y pequeñas

■ Micro

La pregunta es de opción múltiple.



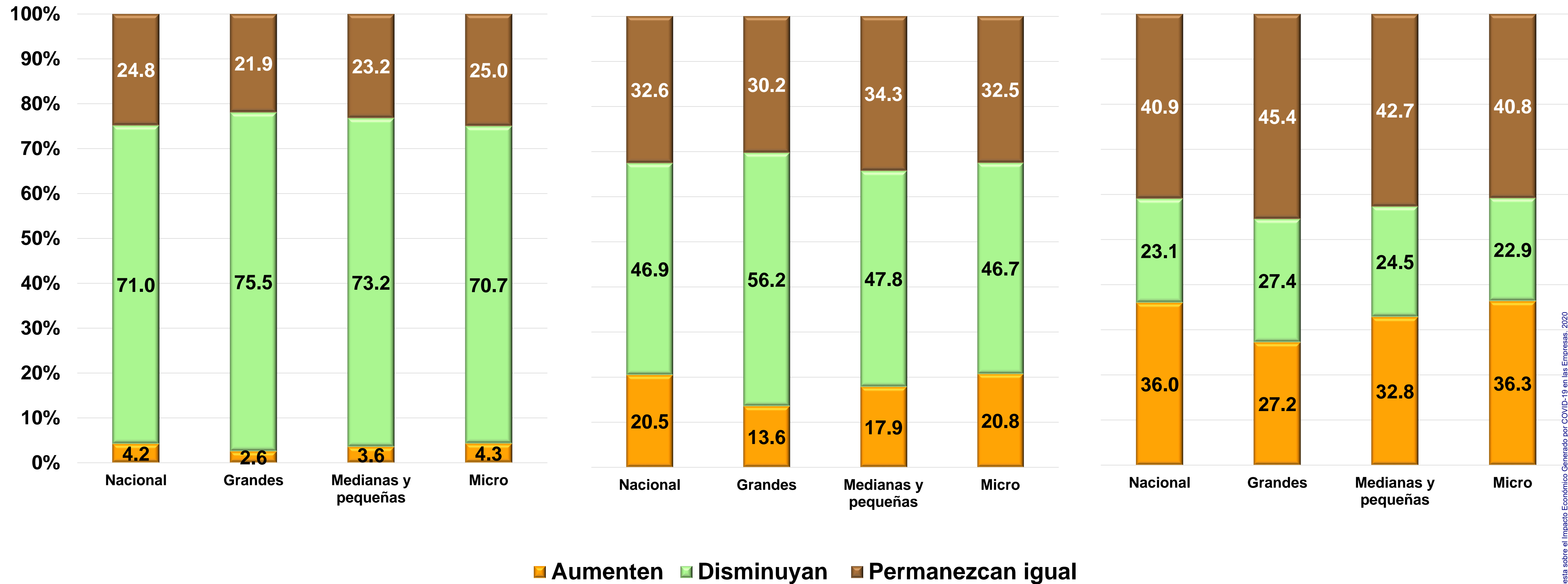
POLÍTICAS NECESARIAS PARA APOYAR A EMPRESAS DURANTE LA CONTINGENCIA, POR TAMAÑO DE EMPRESA

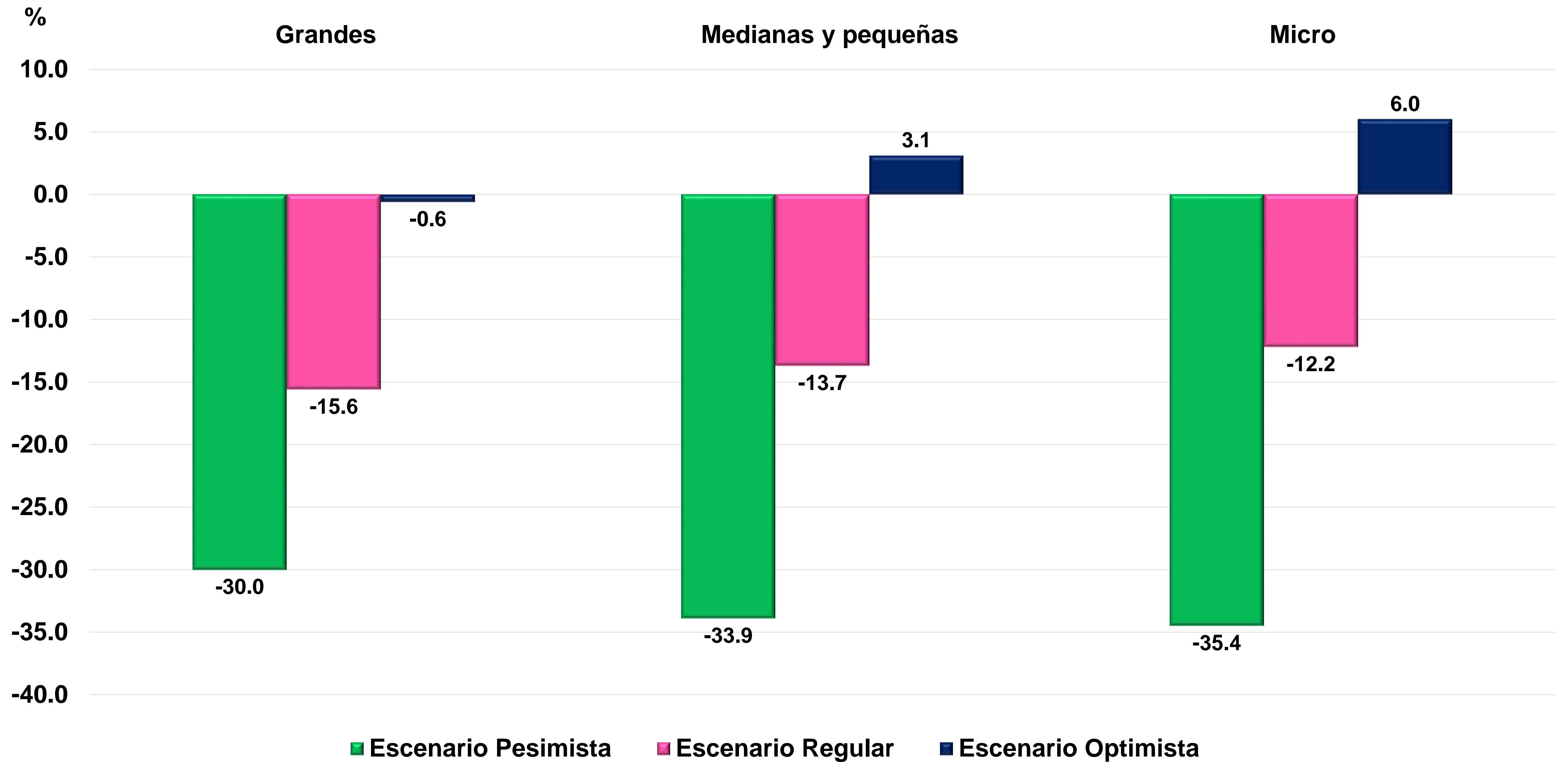
EXPECTATIVAS DE INGRESO EN TRES ESCENARIOS

Escenario pesimista

Escenario regular

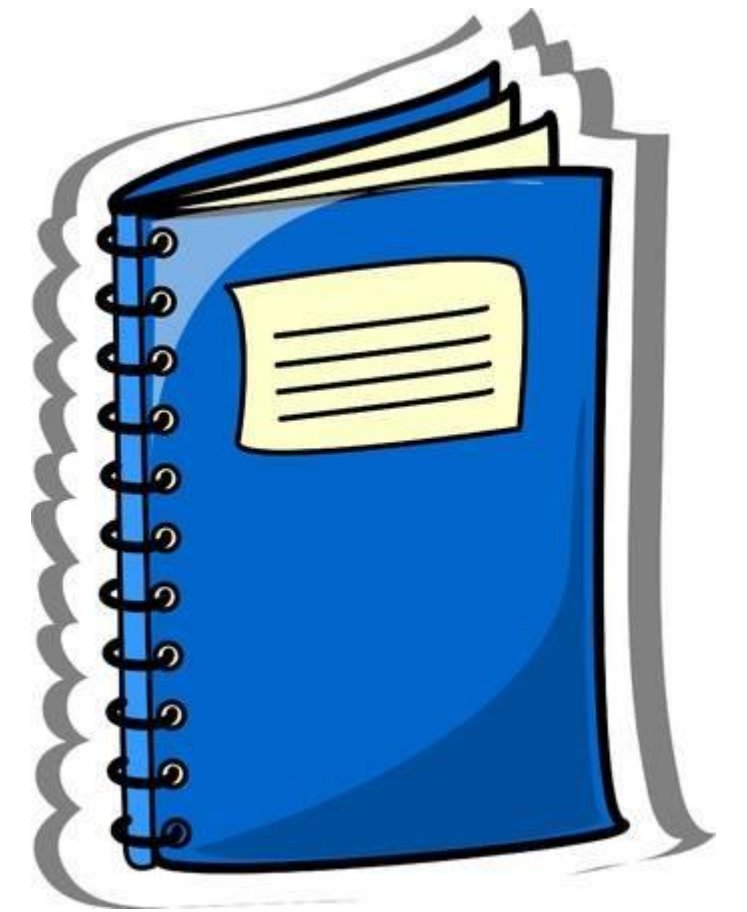
Escenario optimista





PRINCIPALES HALLAZGOS

- 88.6% de las empresas implementaron **medidas sanitarias**, destacando la dotación de elementos de protección al personal y la desinfección de instalaciones.
- 60.2% instrumentó acciones operativas, principalmente la entrega de pedidos a domicilio 45.0%, destaca que las empresas **grandes** promovieron el trabajo en casa o “home office” en el 94.7 por ciento.
- 59.6% realizó **cierres temporales o paros técnicos**. La mayoría tuvo una duración de 21 días o más (46.7%).
- Prácticamente todas las empresas registraron afectaciones de tipo económico 93.2%, siendo la más importante la disminución de sus ingresos 91.3% de las empresas, sobre todo en las **PyMES** 87.8% y las **micro** 92 por ciento.



PRINCIPALES HALLAZGOS



- Sólo **7.8%** de las empresas **recibió algún apoyo** durante abril o mayo
- El 54.3% de ese 7.8% recibió transferencia de efectivo.
- Las empresas declaran que **se deben implementar acciones** para reactivar la economía. Destacan el aplazamiento del pago de servicios 47.0%, las transferencias en efectivo 41.3% y el acceso a nuevos créditos 41 por ciento.
- El 46.9% de las empresas prevén que sus **ingresos disminuirán** los próximos seis meses respecto del mismo periodo del año pasado. 32.6% consideran que se mantendrán igual y 20.5% que se incrementarán.
- Las empresas grandes tienden a esperar un **menor crecimiento** en el escenario optimista. Incluso en este escenario, casi una cuarta parte de las empresas espera decremento en sus ingresos.

Conociendo México

800 111 46 34

www.inegi.org.mx

atencion.usuarios@inegi.org.mx



INEGI Informa