



Encuesta Nacional de Ocupación y Empleo (Nueva Edición) (ENOEN)



Resultados del primer trimestre de 2022

Mayo de 2022

ENOE (NUEVA EDICIÓN)



En el primer trimestre de 2022 el levantamiento de la información sobre **ocupación y empleo** presenta las siguientes características:

- En el periodo, se alcanzó una **cobertura** del **86.6% (114 677)** de las **viviendas** de la **ENOE**, lo que permite ofrecer datos robustos de los **indicadores y tabulados**.
- Ante la reapertura de las actividades económicas no esenciales, la **recolección** de información fue principalmente **cara a cara**, con un 97.2% de la muestra total.
- A partir del tercer trimestre de 2020, se **retomó la generación de datos sobre ocupación y empleo con periodicidad trimestral**.
- Con **ENOE Nueva Edición (ENOE^N)**, se continuará con el proceso para retornar gradualmente al levantamiento regular de la ENOE.

CONTINUIDAD DE LA ENOE



En julio de 2020, el INEGI concluyó la difusión de la ETOE e inició la ENOEN^N (Nueva Edición)

En el cuarto trimestre de 2020 inició un proceso de consulta pública y de pruebas sobre cambios a la ENOE para hacer frente a contingencias y garantizar la continuidad en la generación de la información.

Durante 2021 se consolidarán los siguientes cambios:

- Migración a dispositivos electrónicos
- Actualización de catálogos y clasificadores
- Encuestas telefónicas

Los cambios planeados buscan darle una mayor estabilidad a la encuesta frente a contingencias y una mayor oportunidad en la estadística laboral.

La estrategia de levantamiento de entrevistas cara a cara y telefónicas de la ENOEN^N (Nueva Edición), se mantendrá mientras continúen las medidas sanitarias para contener la pandemia del COVID-19.

El INEGI aplicará las pruebas necesarias y documentará el posible impacto de los cambios en las estadísticas de ocupación y empleo, mismas que informará a los usuarios.

A partir de ENOEN^N (Nueva Edición) del primer trimestre de 2021, inició la publicación de resultados con estimaciones basadas en el Marco de Viviendas del INEGI.

Características generales



OBJETIVO GENERAL



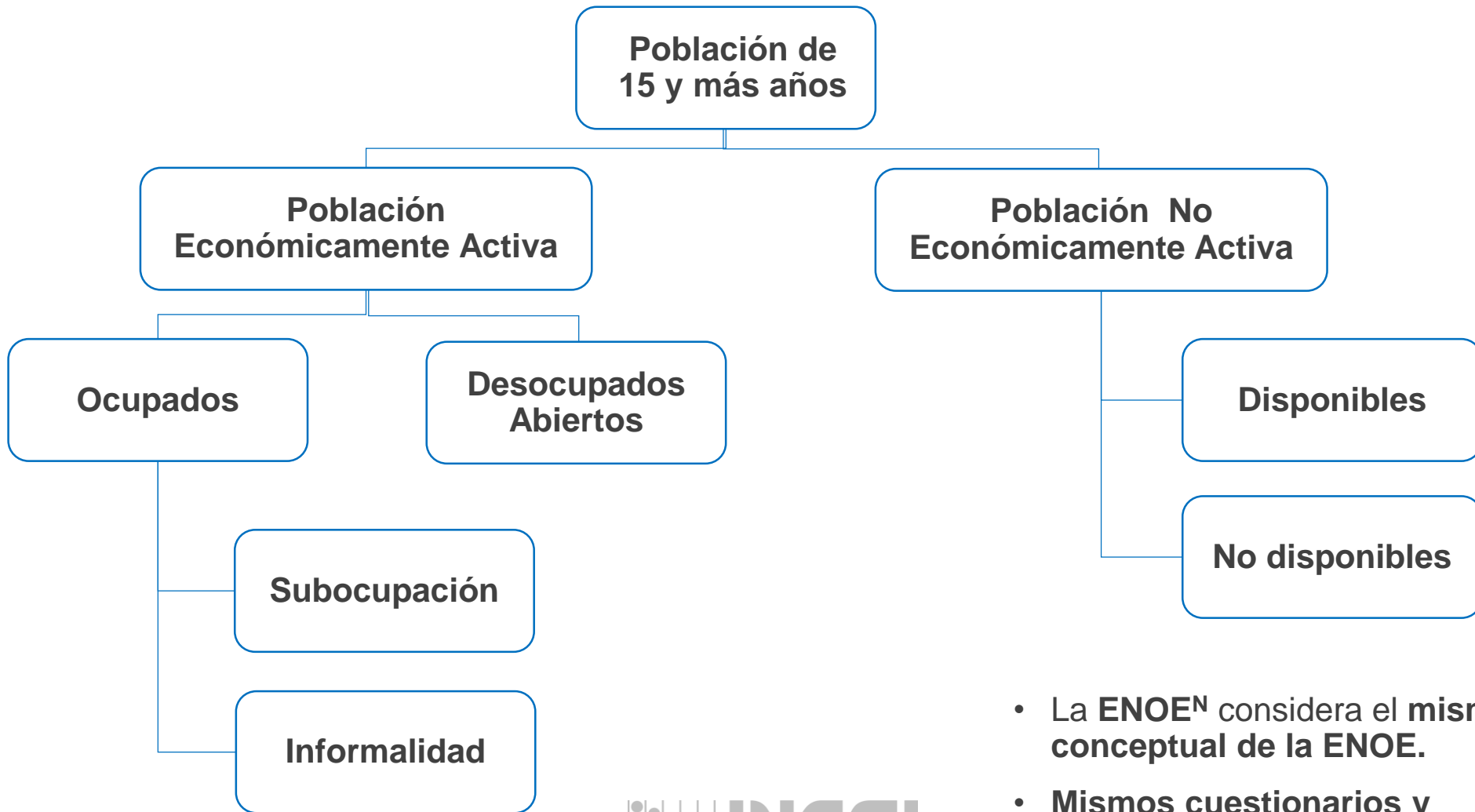
- Obtener **información estadística sobre las características ocupacionales de la población** de 15 y más años, así como de variables demográficas y económicas para el **análisis de la fuerza de trabajo**.
- Se rescata el hecho de que en los resultados trimestrales, además de los **resultados nacionales**, es posible obtener **estimaciones para cuatro tamaños de localidad a nivel nacional, las 32 entidades federativas, así como de 39 ciudades autorrepresentadas** de interés.

CARACTERÍSTICAS METODOLÓGICAS



Característica	Descripción
Población objetivo	Población de 12 y más años
Método de recolección	Entrevista cara a cara y telefónica
Unidades de observación	Los hogares y residentes habituales de las viviendas particulares
Tamaño de la muestra	114 677 viviendas efectivas (111 479 visitadas cara a cara, 97.2%; y 3 198 por teléfono, 2.8%)
Alcance de resultados	Nacional, tamaño de localidad, entidad federativa y ciudades
Periodo de levantamiento	Primer trimestre de 2022

MARCO CONCEPTUAL



- La ENOEN^N considera el mismo diseño conceptual de la ENOE.
- Mismos cuestionarios y procedimientos.

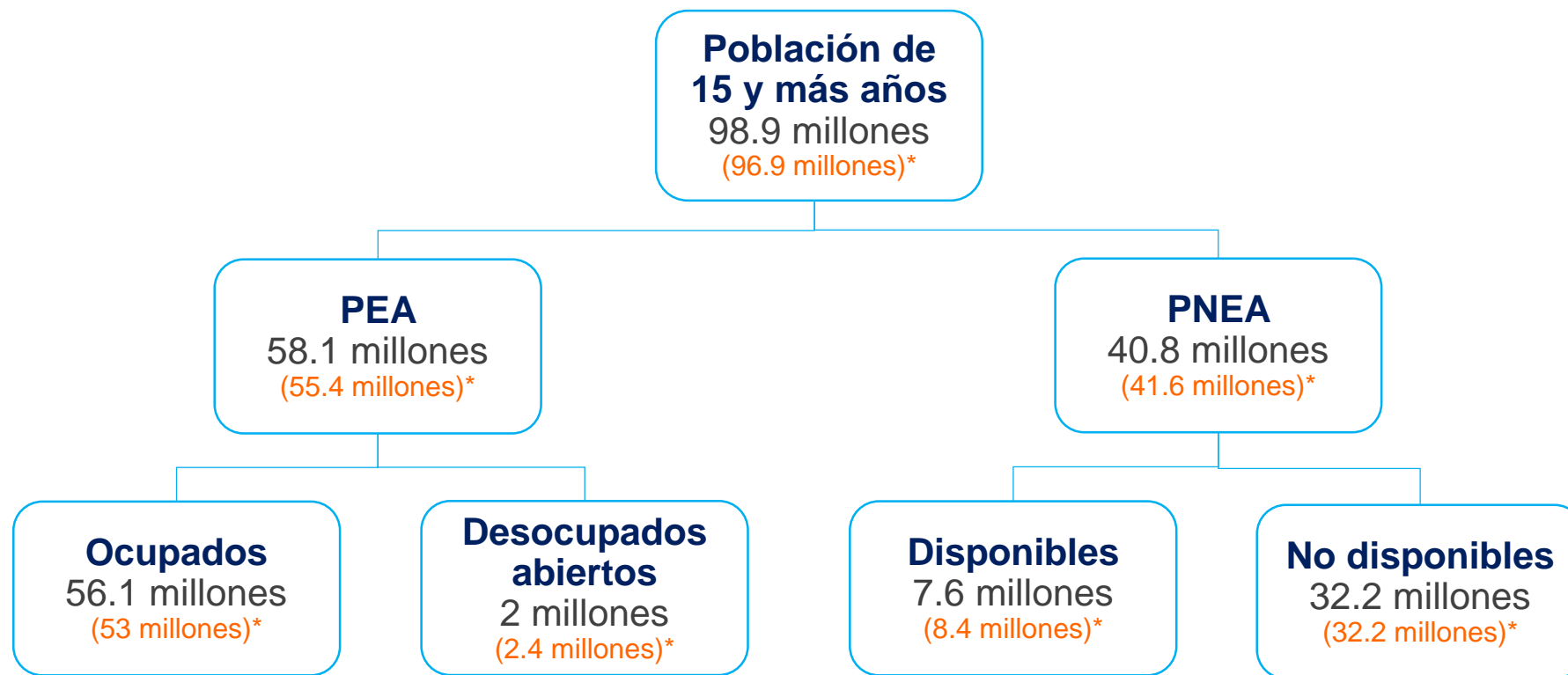
Principales resultados del primer trimestre de 2022



Nota: Los porcentajes parciales pueden no sumar el 100%, las cifras parciales pueden no sumar el total y las diferencias porcentuales, pueden no ser exactas, debido al redondeo.



FUERZA DE TRABAJO EN EL PRIMER TRIMESTRE DE 2022

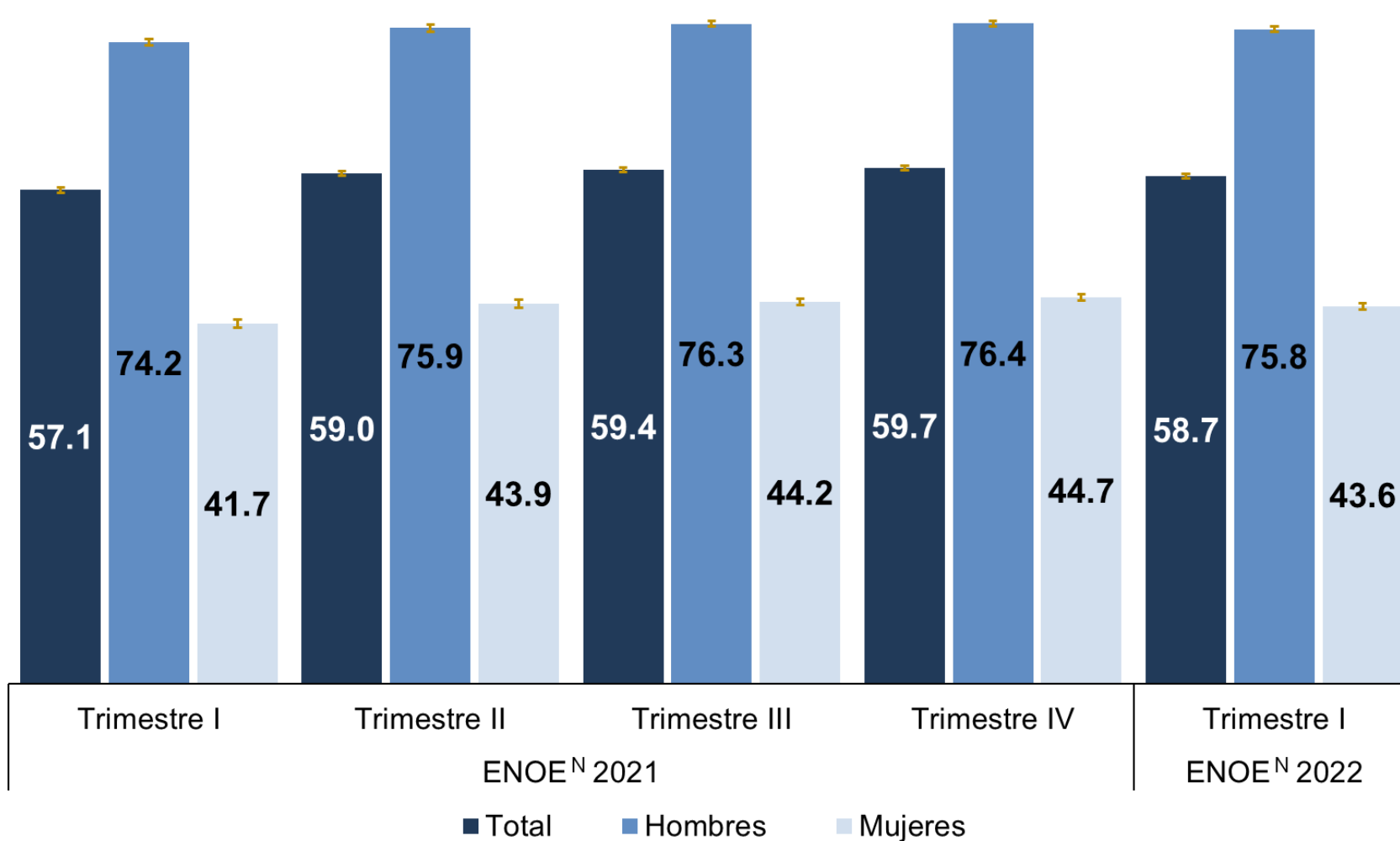


Las personas económicamente activas (PEA) son las que participan en el mercado laboral, ya sea como ocupadas o en búsqueda de trabajo.

Las personas no económicamente activas (PNEA) no están ocupadas, ni buscan trabajo, aún cuando tengan disposición por trabajar o no.

Tasa de participación en el primer trimestre de 2022

(Porcentaje)

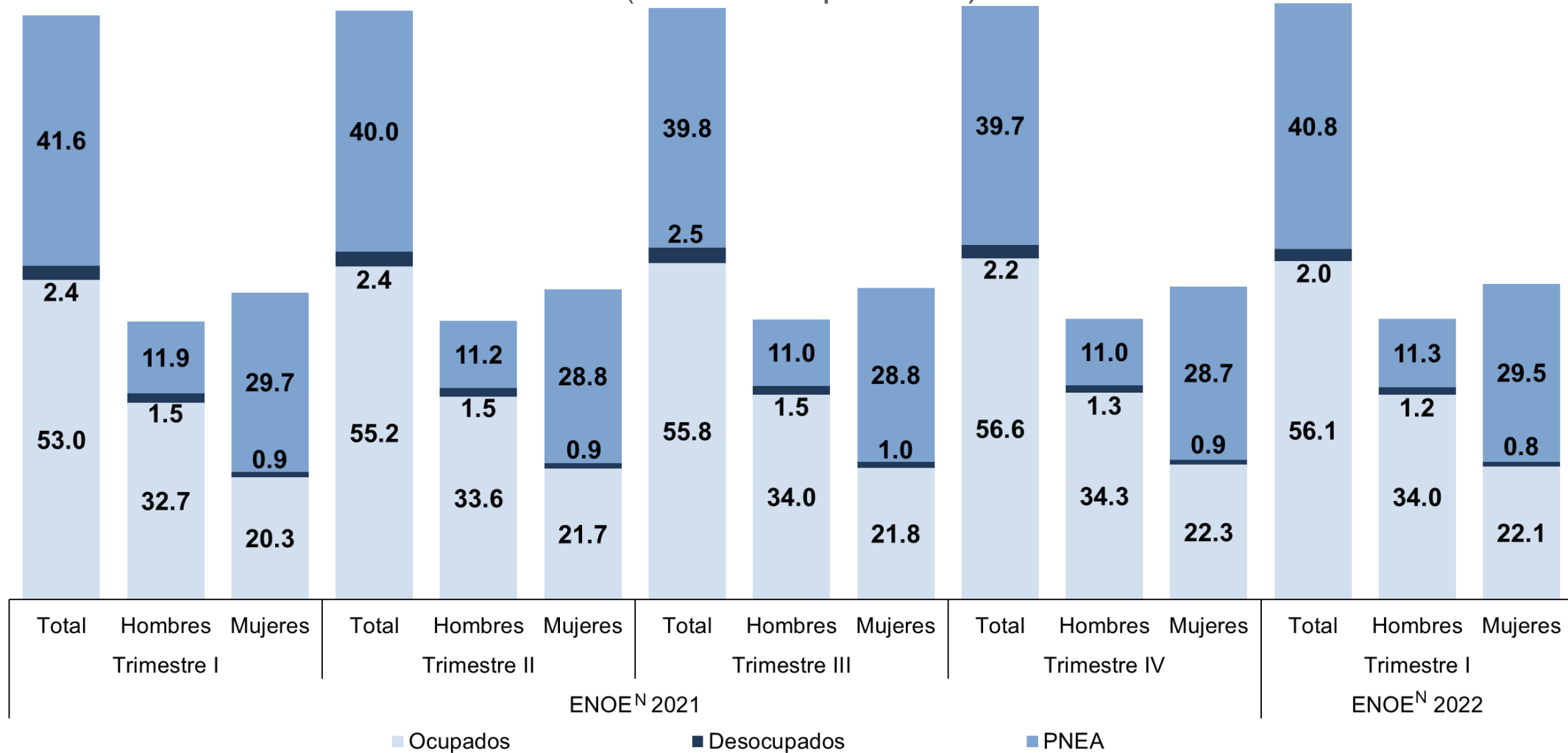


La tasa de participación es el porcentaje de personas de 15 y más años, económicamente activas.

* Intervalo de confianza (90%): Total [58.5, 59.0]; Hombres [75.4, 76.1]; Mujeres [43.3, 44.0].

Población de 15 y más años por condición actividad y de ocupación en el primer trimestre de 2022

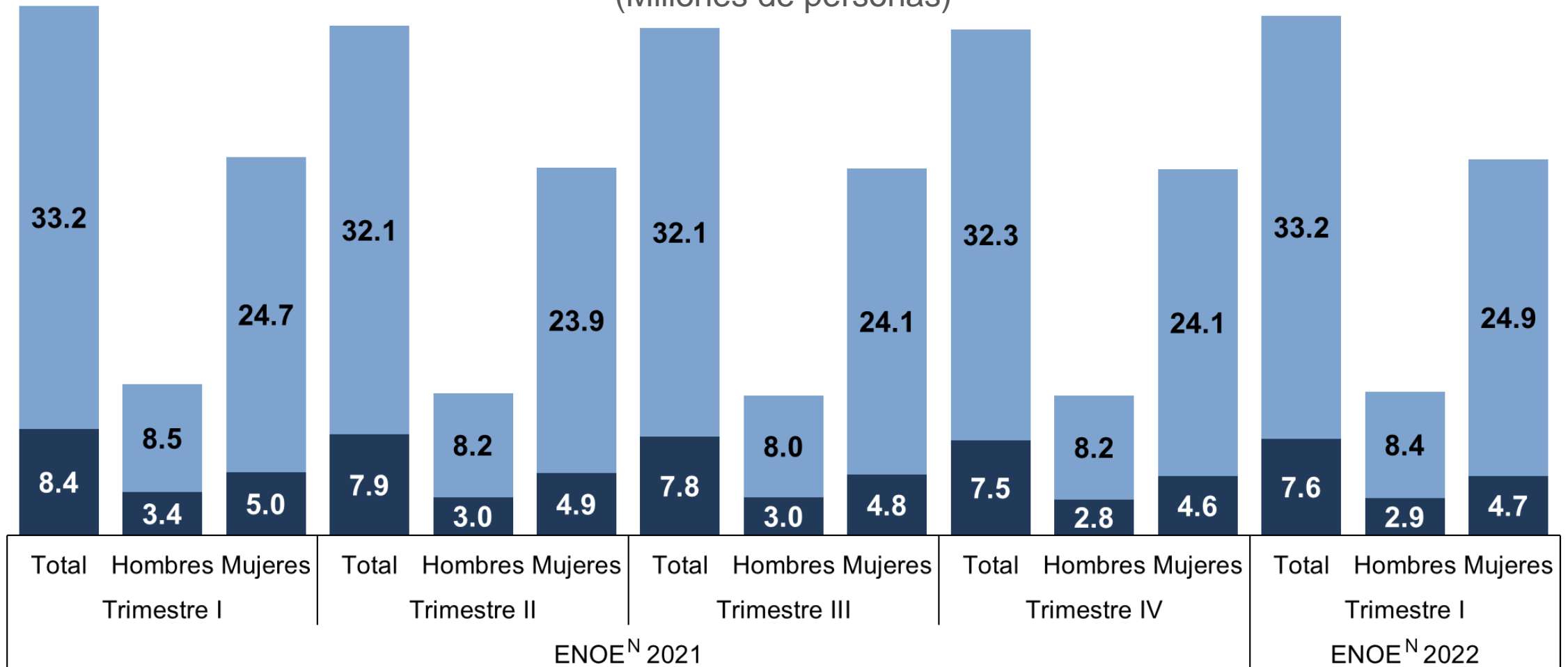
(Millones de personas)



* Intervalo de confianza (90%): PEA [57.6, 58.5]; PO [55.6, 56.5]; PD [1.9, 2.1]; PNEA [40.4, 41.2].

Población No Económicamente Activa por condición de disponibilidad para trabajar en el primer trimestre 2022

(Millones de personas)

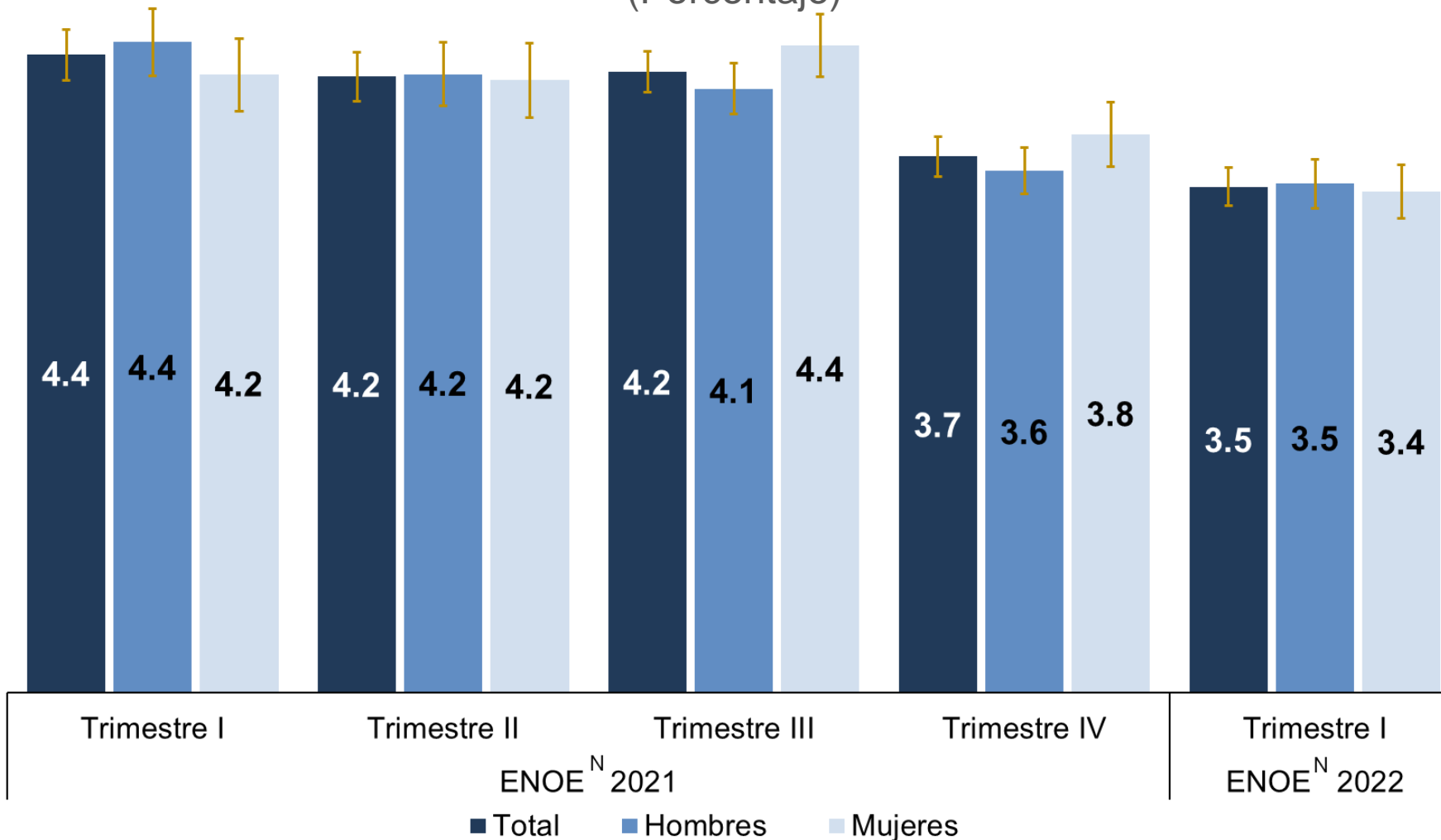


■ Disponibles ■ No disponibles

* Intervalo de confianza (90%): Disponibles [7.4, 7.8]; No disponible [32.9, 33.5].

Tasa de desocupación abierta en el primer trimestre de 2022

(Porcentaje)

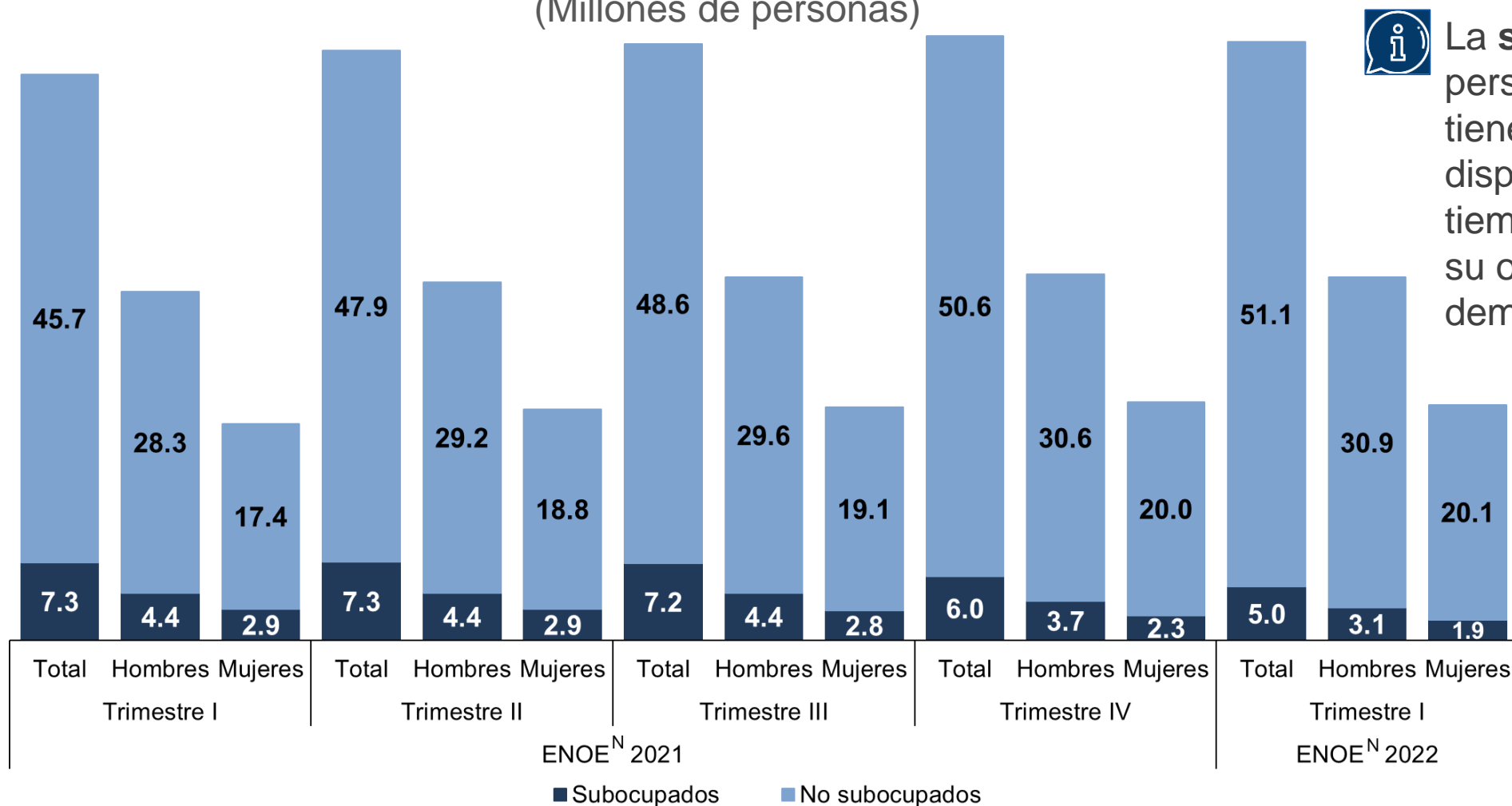


La **desocupación abierta** es la población que se encuentra sin trabajar, está buscando trabajo y disponible para trabajar.

* Intervalo de confianza (90%): Total [3.3, 3.6]; Hombres [3.3, 3.6]; Mujeres [3.2, 3.6].

Población ocupada por condición de subocupación en el primer trimestre de 2022

(Millones de personas)

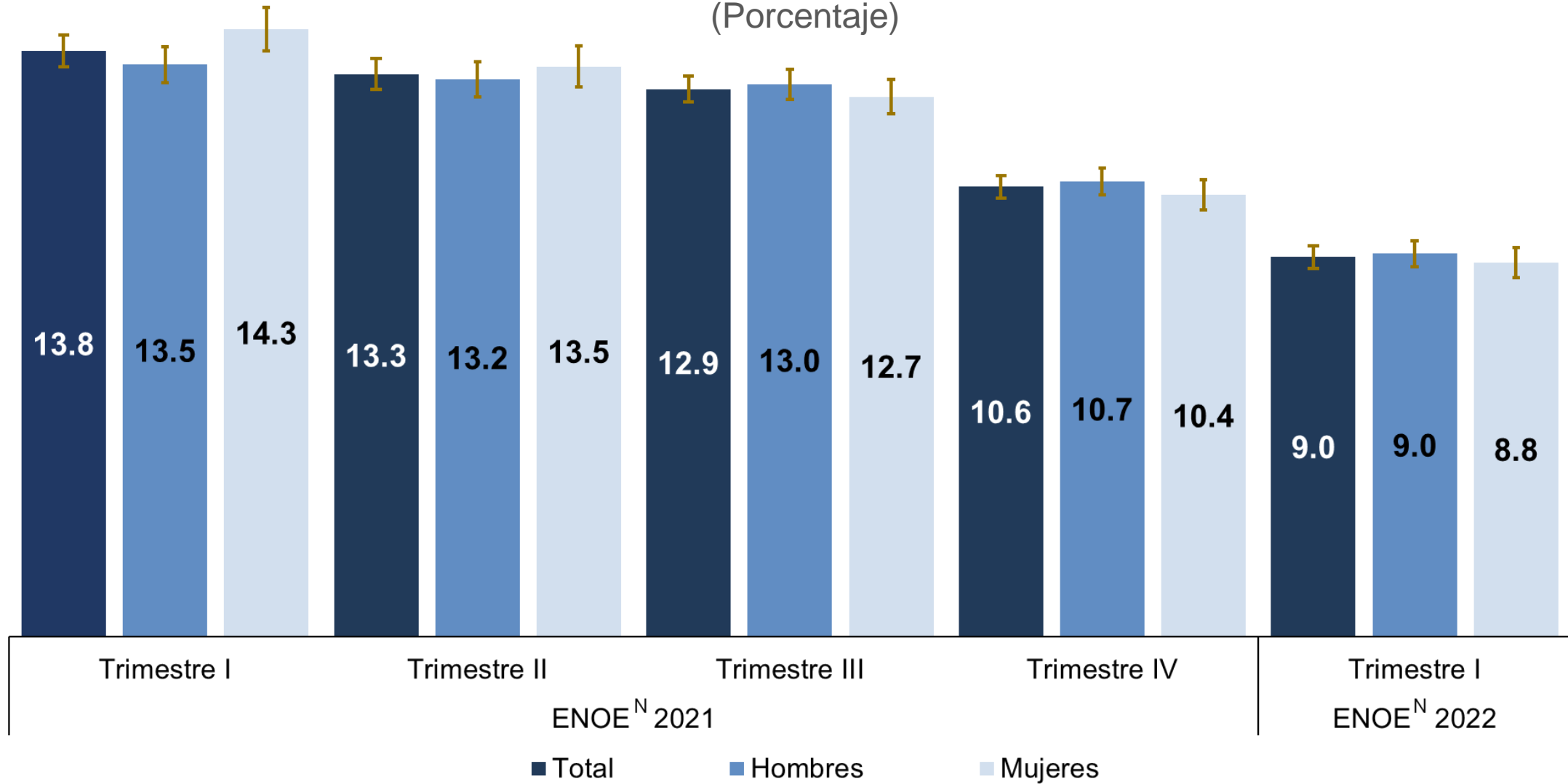


La **subocupación** son personas ocupadas que tienen necesidad y disponibilidad de ofertar más tiempo de trabajo de lo que su ocupación actual les demanda

* Intervalo de confianza (90%): Subocupados. Total [4.9, 5.2]; Hombres [3.0, 3.2]; Mujeres [1.9, 2.0].

Tasa de subocupación en el primer trimestre de 2022

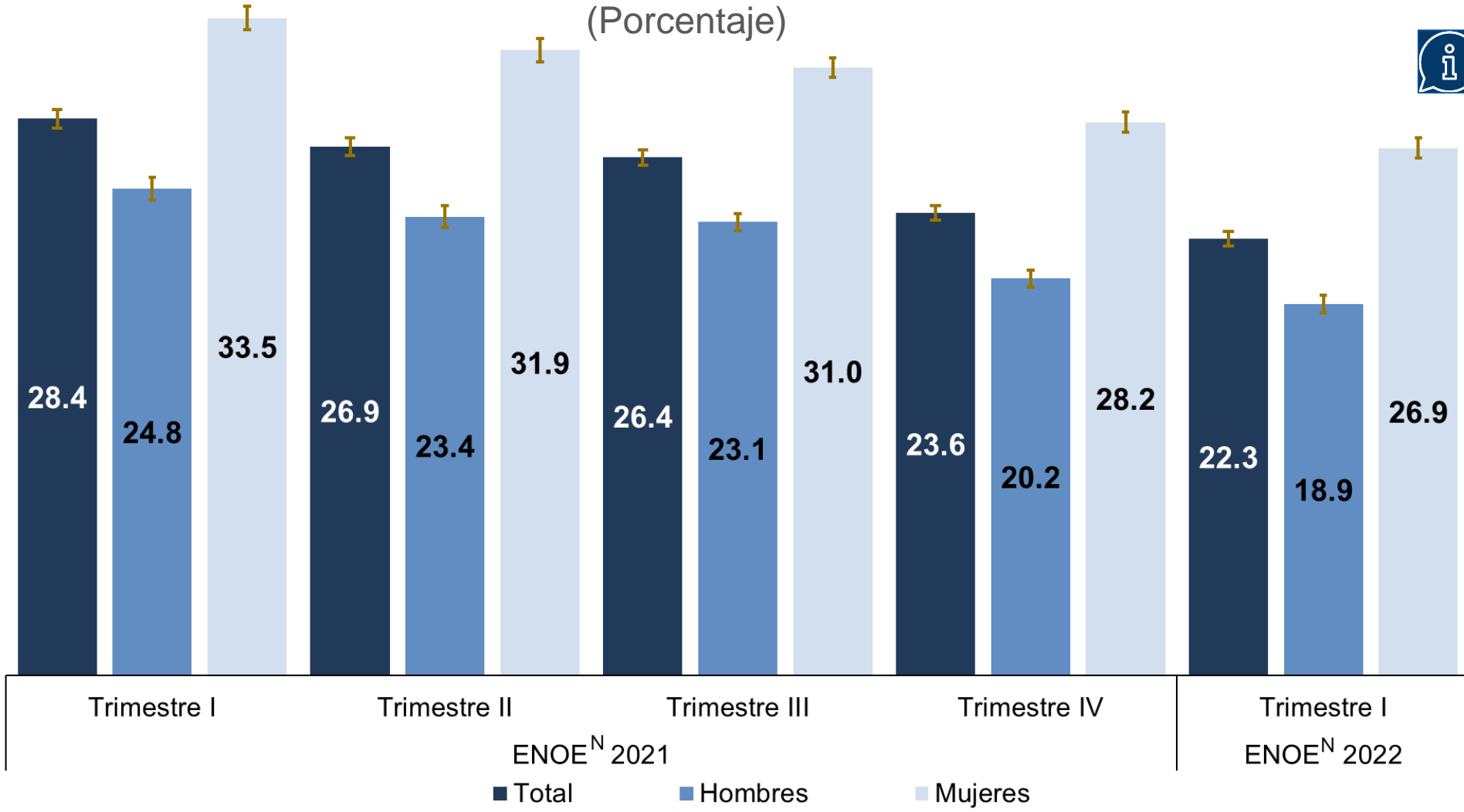
(Porcentaje)



* Intervalo de confianza (90%): Total [8.7, 9.2]; Hombres [8.7, 9.3]; Mujeres [8.5, 9.2].

Tasa de subutilización de la fuerza de trabajo en el primer trimestre de 2022

(Porcentaje)

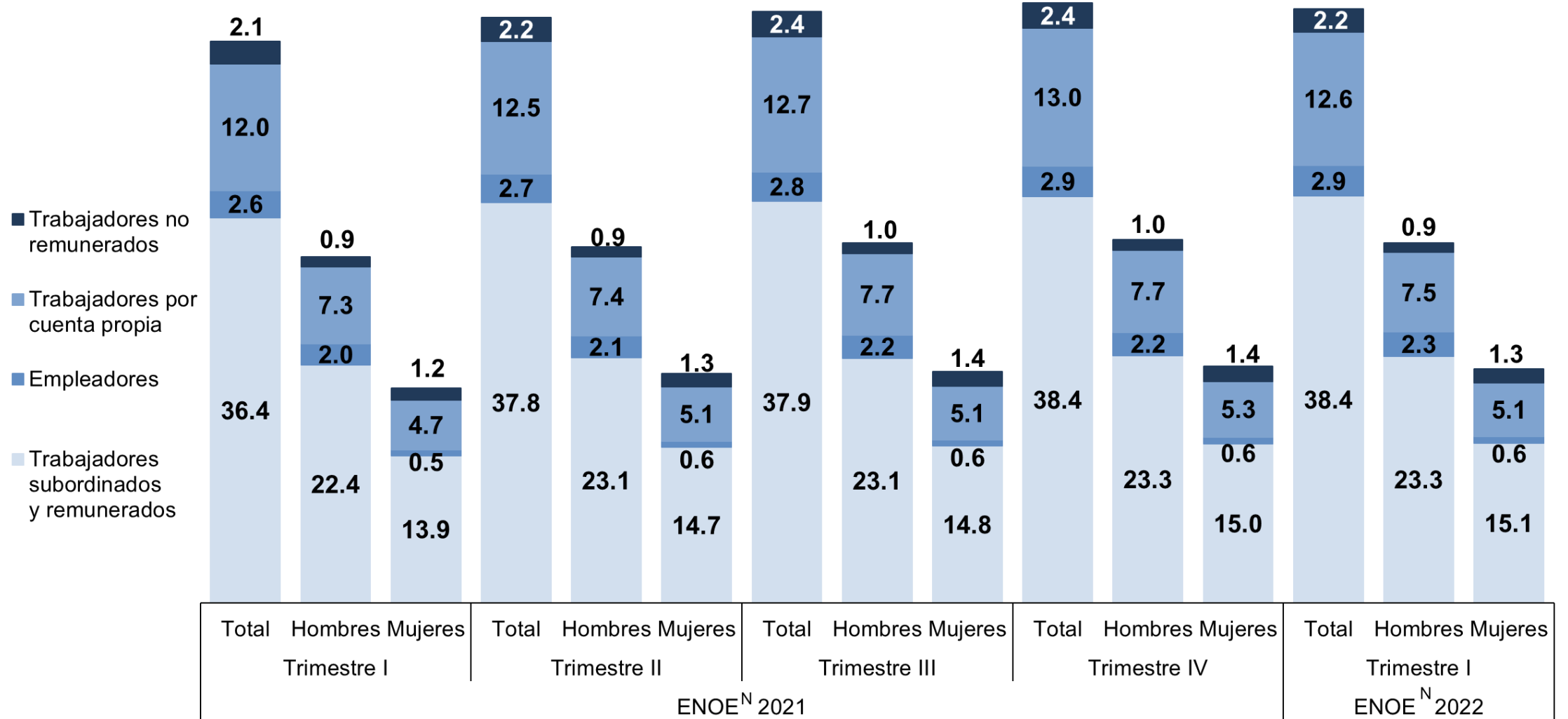


Porcentaje que representan los desocupados, los subocupados y no económicamente activos disponibles para trabajar respecto a la fuerza de trabajo ampliada*.

* La fuerza de trabajo ampliada es la suma de la PEA y la PNEA disponible para trabajar.

Población ocupada por posición en la ocupación en el primer trimestre de 2022

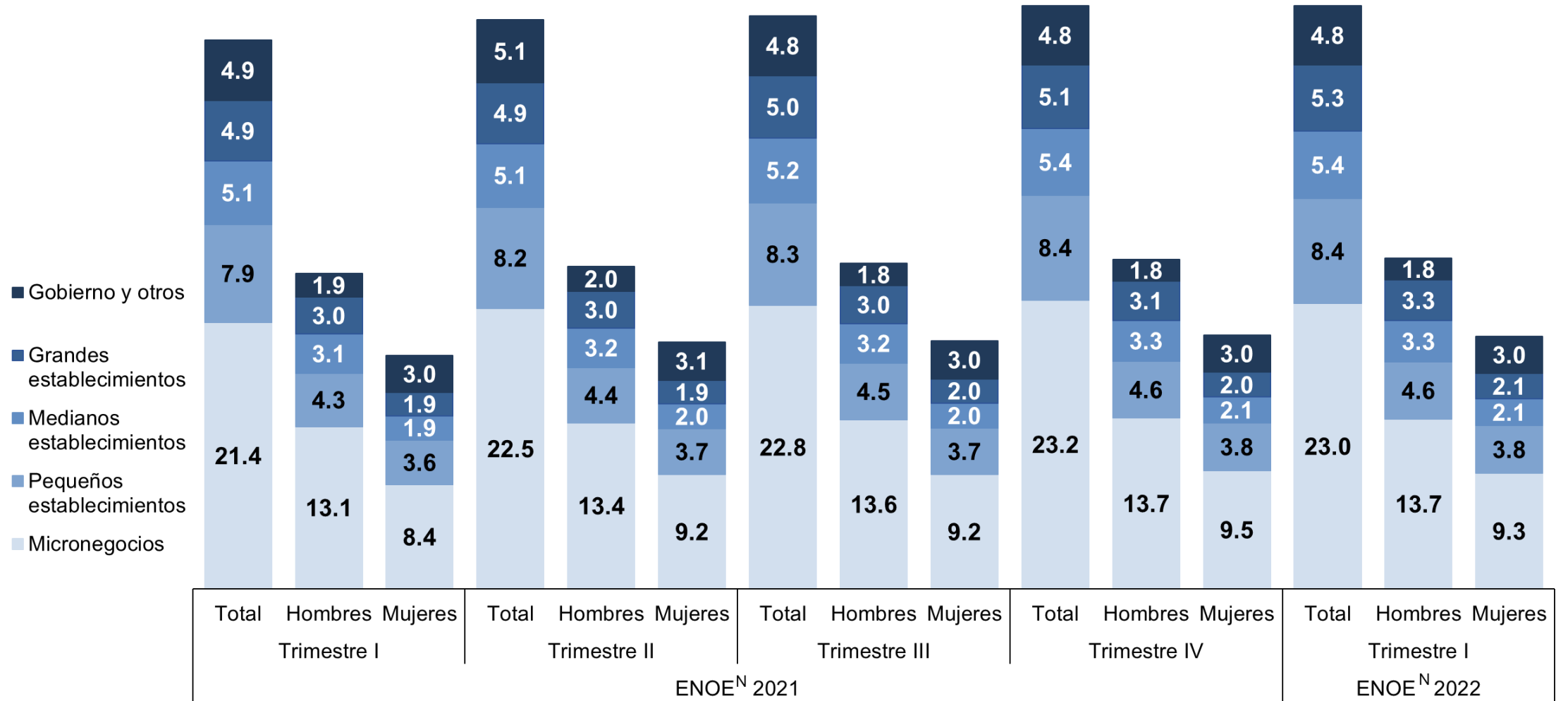
(Millones de personas)



* Intervalo de confianza (90%): Trabajadores subordinados y remunerados [38.0, 38.8]; Trabajadores por cuenta propia [12.4, 12.8].

Población ocupada no agropecuaria por tamaño de la unidad económica en el primer trimestre de 2022

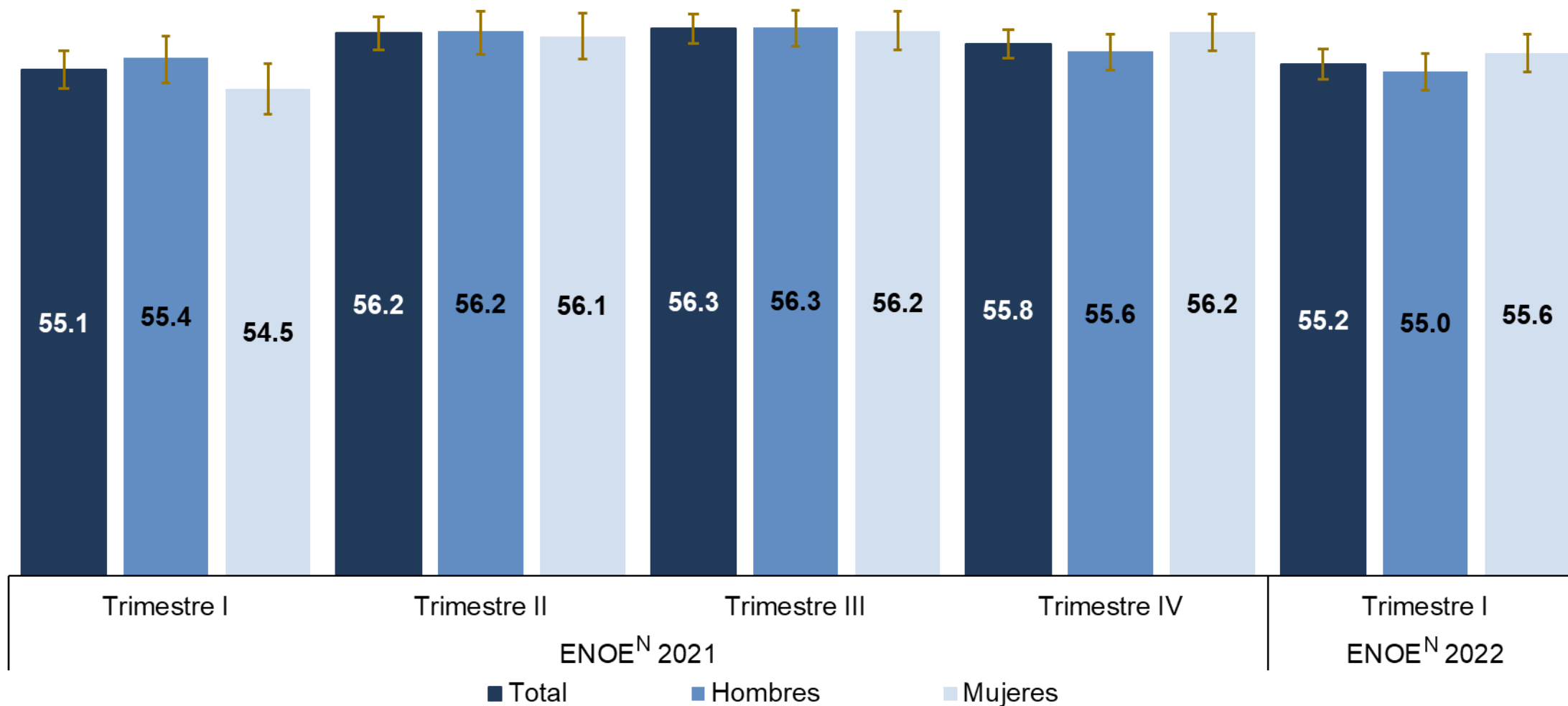
(Millones de personas)



* Intervalo de confianza (90%): Micronegocios. Total [22.6, 23.3]; Hombres [13.4, 13.9]; Mujeres [9.1, 9.5].

Tasa de informalidad laboral en el primer trimestre de 2022

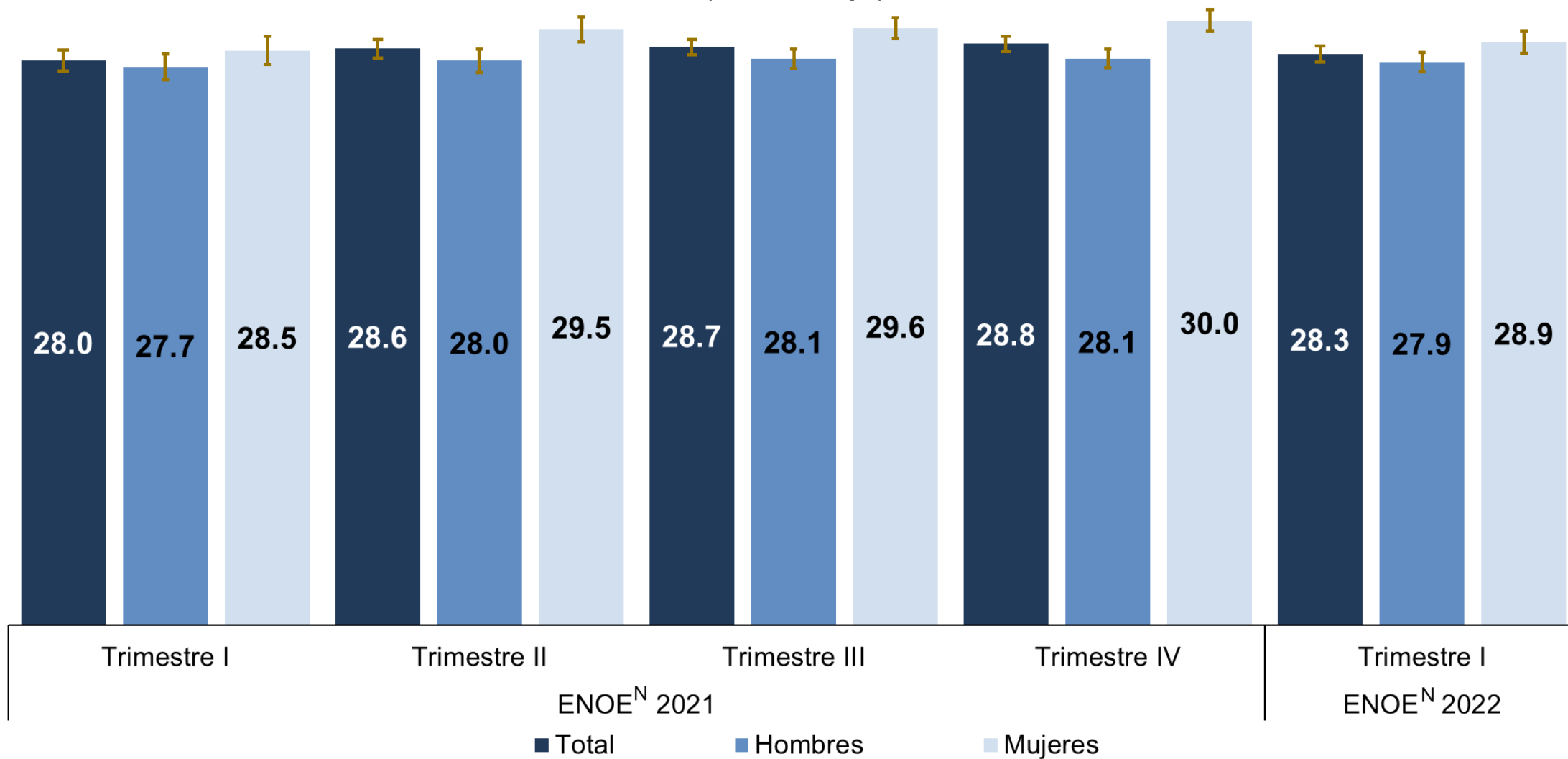
(Porcentaje)



* Intervalo de confianza (90%): Total [54.8, 55.7]; Hombres [54.5, 55.5]; Mujeres [55.0, 56.1].

Tasa de ocupación en el sector informal en el primer trimestre 2022

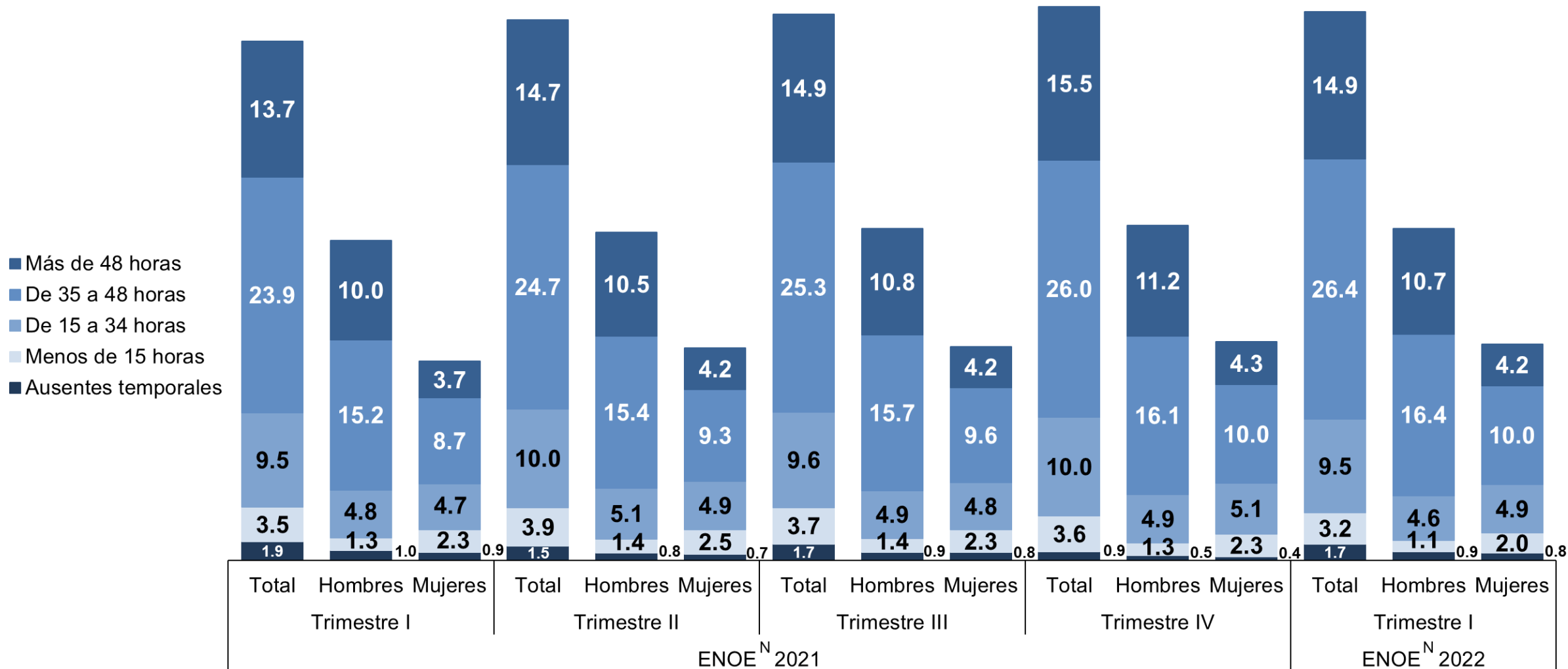
(Porcentaje)



* Intervalo de confianza (90%): Total [27.9, 28.7]; Hombres [27.4, 28.4]; Mujeres [28.4, 29.5].

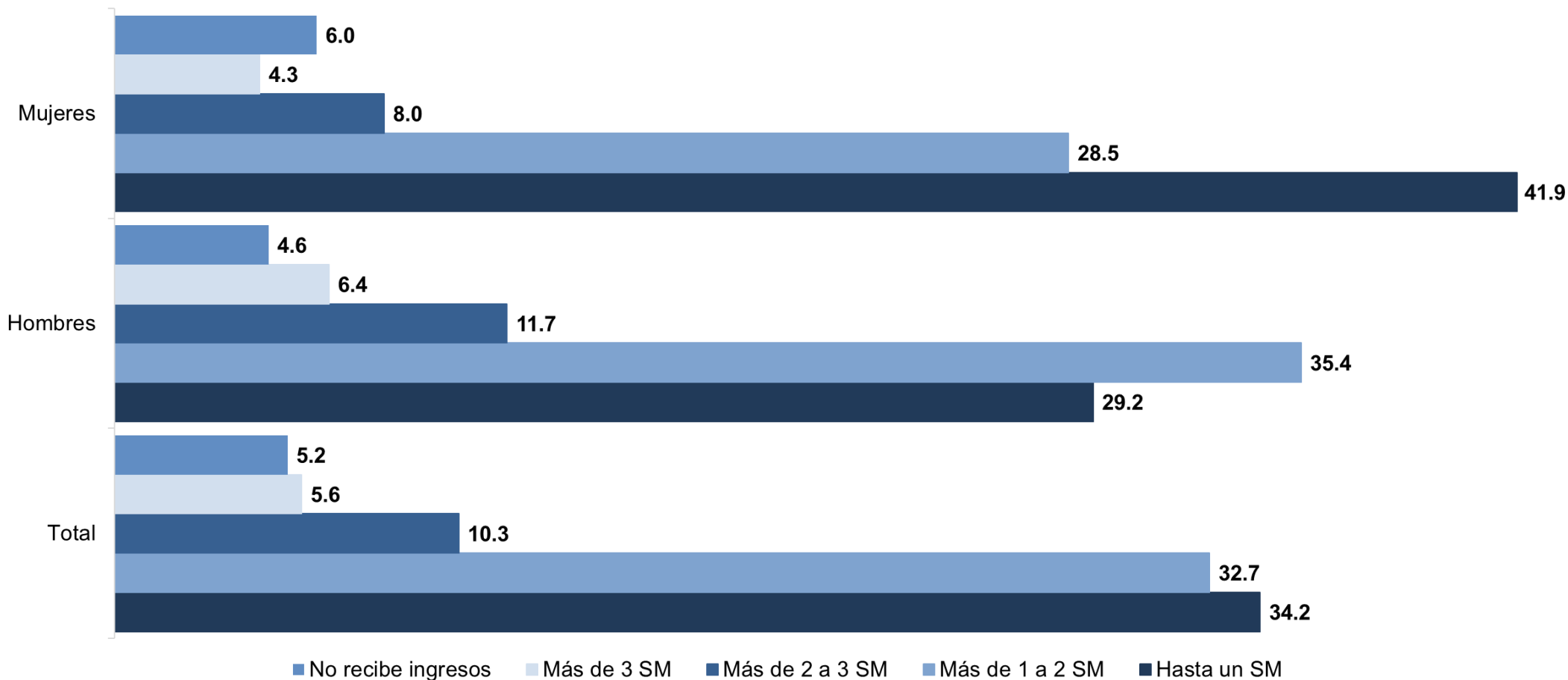
Población ocupada por horas trabajadas semanales en el primer trimestre de 2022

(Millones de personas)



Nota: No especificado. Trimestre I-2021: 0.4, 0.2 y 0.1 millones de personas, respectivamente; Trimestre I-2022: 0.5, 0.3 y 0.1 millones de personas, respectivamente.

Distribución de la población ocupada por nivel de ingreso en el primer trimestre de 2022 (Porcentaje)



Nota: No especificado. Total, 12.1%; Hombres, 12.7%; y Mujeres, 11.2%.

Los resultados del primer trimestre de 2022, en comparación con el mismo periodo de 2021 son:

- Un incremento de 2.7 millones en la Población Económicamente Activa (PEA), al pasar de 55.4 millones a 58.1 millones.
- La población ocupada aumentó en 3.1 millones, al pasar de 53 millones a 56.1 millones de personas.
- La población subocupada disminuyó en 2.3 millones, al pasar de 7.3 millones a 5 millones.
- La tasa de subutilización disminuyó en 6.1 puntos porcentuales al pasar de 28.4% a 22.3% en el periodo.
- La tasa de participación económica se incrementó en 1.6 puntos porcentuales al aumentar de 57.1% a 58.7 por ciento.
- La población ocupada con jornada laboral de 35 a 48 horas a la semana se incrementó en 2.5 millones, al pasar de 23.9 millones a 26.4 millones.

Conociendo México

800 111 46 34

www.inegi.org.mx

atencion.usuarios@inegi.org.mx



INEGI Informa