

## INDICADORES DE ESTABLECIMIENTOS CON PROGRAMA IMMEX ABRIL DE 2022

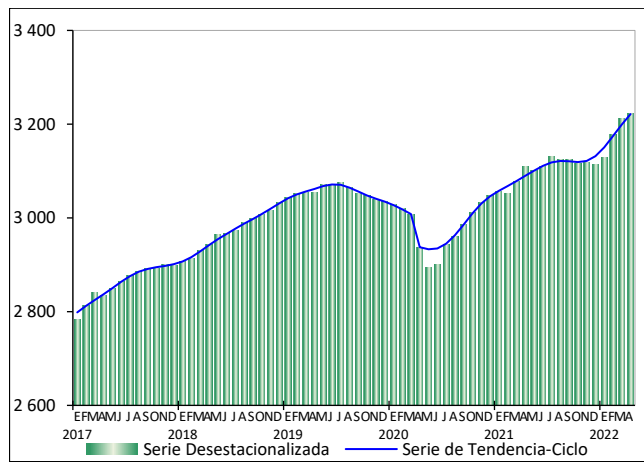
### INDICADORES ECONÓMICOS DE COYUNTURA

La Estadística Mensual sobre Establecimientos con Programa de la Industria Manufacturera, Maquiladora y de Servicios de Exportación (IMMEX)<sup>1</sup> muestra las principales características y evolución de los establecimientos manufactureros y no manufactureros (número de establecimientos en activo, personal ocupado, horas trabajadas, remuneraciones e ingresos, entre otras variables) registrados en este programa.

#### Cifras desestacionalizadas<sup>2</sup>

En abril de 2022, el **personal ocupado** en los establecimientos con programa IMMEX creció 0.4 % a tasa mensual. Según el tipo de establecimiento en el que labora, en los no manufactureros (que llevan a cabo actividades relativas a la agricultura, pesca, comercio y a los servicios) aumentó 0.8 y 0.4 % en los manufactureros.

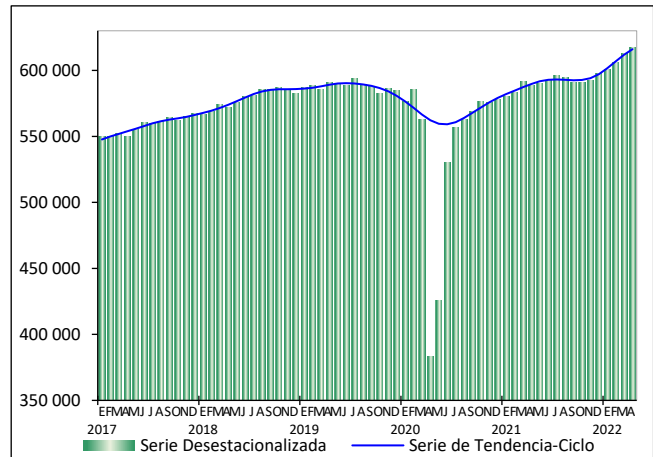
Gráfica 1  
**PERSONAL OCUPADO TOTAL**  
(Miles de personas)



Fuente: INEGI.

En abril pasado y con series ajustadas por estacionalidad, las **horas trabajadas** incrementaron 0.8 % a tasa mensual: en los establecimientos no manufactureros ascendieron 1.2 % y en los manufactureros, 0.7 por ciento.

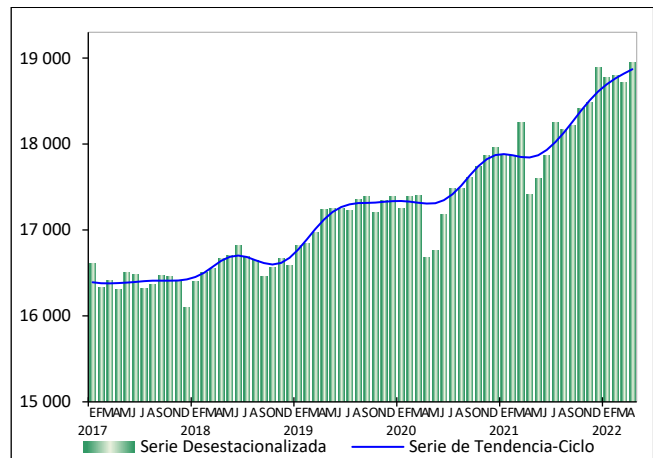
Gráfica 2  
**HORAS TRABAJADAS TOTALES**  
(Miles de horas)



Fuente: INEGI.

Las **remuneraciones medias reales**<sup>3</sup> pagadas al personal contratado directamente por los establecimientos con programa IMMEX aumentaron 1.2 %, de marzo al mes de abril de 2022. De manera desagregada, en las unidades económicas manufactureras crecieron 1.2 % y en las no manufactureras, 1 % a tasa mensual.

Gráfica 3  
**REMUNERACIONES MEDIAS REALES TOTALES**  
(Pesos)



Fuente: INEGI.

<sup>1</sup> A finales de 2006, la Secretaría de Economía instrumentó el Programa de la Industria Manufacturera, Maquiladora y de Servicios de Exportación (IMMEX). Con este, las unidades económicas que cumplen con los requisitos para aprovechar las prerrogativas que ofrece, obtienen autorización para elaborar, transformar o reparar bienes importados temporalmente. El propósito es realizar una exportación posterior o destinarlos al mercado nacional. Nótese que la Estadística Mensual del Programa IMMEX no es comparable con la Estadística de la Industria Maquiladora de Exportación que generó y publicó el INEGI hasta diciembre de 2006. Aunque ambas se basaron en programas de fomento al comercio exterior de la Secretaría de Economía, la referente a la Industria Maquiladora de Exportación se centraba exclusivamente en la producción por cuenta ajena destinada al extranjero.

<sup>2</sup> La mayoría de las series económicas se ven afectadas por factores estacionales y de calendario. El ajuste de los datos por dichos factores permite obtener las cifras desestacionalizadas. Su análisis ayuda a realizar un mejor diagnóstico de la evolución de las variables.

<sup>3</sup> Pesos mensuales por persona, deflactados con el INPC base segunda quincena de julio de 2018 = 100.

## INDICADORES DE ESTABLECIMIENTOS CON PROGRAMA IMMEX ABRIL DE 2022

### INDICADORES ECONÓMICOS DE COYUNTURA

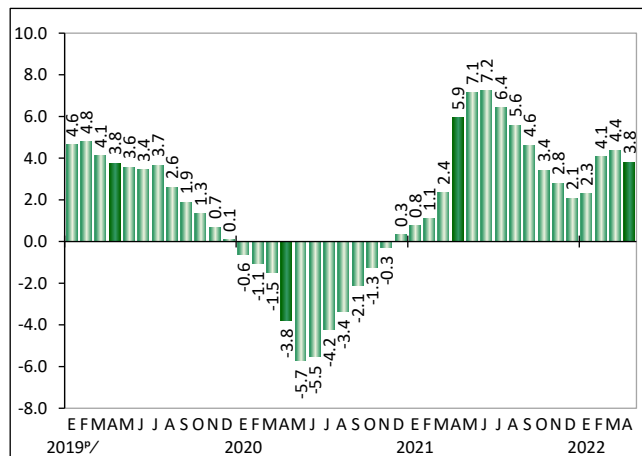
En abril de 2022, a tasa anual y con cifras ajustadas por estacionalidad, el personal ocupado total incrementó 3.7 %, las horas trabajadas, 4.9 % y las remuneraciones medias reales, 8.8 por ciento.

**Cuadro 1  
PRINCIPALES INDICADORES DE LOS ESTABLECIMIENTOS  
CON PROGRAMA IMMEX  
ABRIL DE 2022  
CIFRAS DESESTACIONALIZADAS**

Indicador	Variación porcentual respecto al:	
	Mes previo	Mismo mes de 2021
<b>Personal ocupado</b>	<b>0.4</b>	<b>3.7</b>
En establecimientos manufactureros	0.4	4.3
En establecimientos no manufactureros	0.8	-2.0
<b>Horas trabajadas</b>	<b>0.8</b>	<b>4.9</b>
En establecimientos manufactureros	0.7	5.6
En establecimientos no manufactureros	1.2	-1.1
<b>Remuneraciones medias reales</b>	<b>1.2</b>	<b>8.8</b>
En establecimientos manufactureros	1.2	9.2
En establecimientos no manufactureros	1.0	5.4

Nota: La serie desestacionalizada de los agregados se calcula de manera independiente a la de sus componentes.  
Fuente: INEGI.

**Gráfica 5  
PERSONAL OCUPADO TOTAL  
(Variación porcentual anual)**



P/ Cifras preliminares a partir del año que se indica.  
Fuente: INEGI.

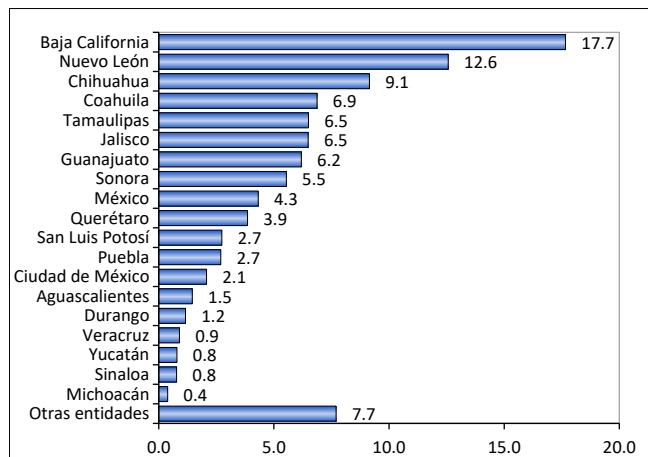
**Cuadro 2  
PERSONAL OCUPADO SEGÚN CONDICIÓN DE CONTRATACIÓN  
ABRIL DE 2022<sup>P/</sup>**

Condición	Personas	Variación porcentual anual
<b>Total</b>	<b>3 244 397</b>	<b>3.8</b>
- En establecimientos manufactureros	2 897 095	4.5
<b>Contratado por el establecimiento</b>	<b>2 837 944</b>	<b>26.5</b>
Obreros y técnicos	2 388 071	24.5
Empleados administrativos	449 873	37.9
<b>Subcontratado</b>	<b>59 151</b>	<b>-88.8</b>
Obreros y técnicos	42 791	-89.7
Empleados administrativos	16 360	-85.5
- En establecimientos no manufactureros	347 302	-1.4

P/ Cifras preliminares.  
Fuente: INEGI.

### Cifras originales

**Gráfica 4  
DISTRIBUCIÓN PORCENTUAL DE LOS ESTABLECIMIENTOS  
POR ENTIDAD FEDERATIVA  
ABRIL DE 2022<sup>P/</sup>**



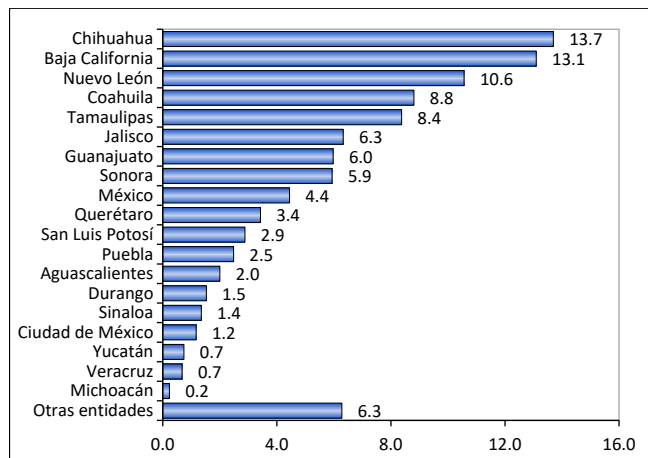
P/ Cifras preliminares.  
Fuente: INEGI.

## INDICADORES DE ESTABLECIMIENTOS CON PROGRAMA IMMEX

ABRIL DE 2022

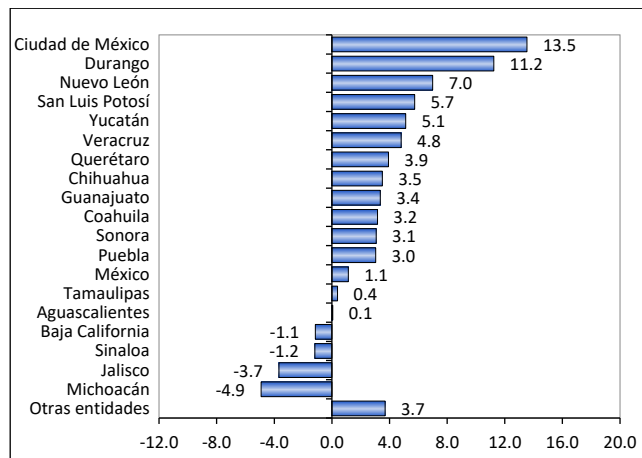
### INDICADORES ECONÓMICOS DE COYUNTURA

**Gráfica 6**  
**DISTRIBUCIÓN PORCENTUAL DEL PERSONAL OCUPADO**  
**POR ENTIDAD FEDERATIVA**  
**ABRIL DE 2022<sup>p/</sup>**



<sup>p/</sup> Cifras preliminares.  
Fuente: INEGI.

**Gráfica 7**  
**HORAS TRABAJADAS POR ENTIDAD FEDERATIVA**  
**ABRIL DE 2022<sup>p/</sup>**  
(Variación porcentual anual)



<sup>p/</sup> Cifras preliminares.  
Fuente: INEGI.

**Cuadro 3**  
**HORAS TRABAJADAS Y REMUNERACIONES MEDIAS REALES**  
**ABRIL DE 2022<sup>p/</sup>**

Condición	Miles de horas	Variación porcentual anual
<b>Horas trabajadas</b>	<b>608 904</b>	<b>2.5</b>
- En establecimientos manufactureros	<b>543 142</b>	<b>2.9</b>
<b>Por personal contratado directamente</b>	<b>531 664</b>	<b>25.7</b>
Obreros y técnicos	444 402	23.9
Empleados administrativos	87 262	35.7
<b>Por personal subcontratado</b>	<b>11 478</b>	<b>-89.0</b>
Obreros y técnicos	8 336	-89.9
Empleados administrativos	3 142	-85.9
- En establecimientos no manufactureros	<b>65 762</b>	<b>-1.2</b>
<b>Remuneraciones medias reales<sup>*/</sup></b>	<b>18 624</b>	<b>6.3</b>
- En establecimientos manufactureros	<b>18 814</b>	<b>6.7</b>
Salarios pagados a obreros y técnicos	10 706	8.1
Sueldos pagados a empleados administrativos	30 508	1.0
Contribuciones patronales a la seguridad social	2 892	6.8
Prestaciones sociales	2 077	0.0
- En establecimientos no manufactureros	<b>16 813</b>	<b>3.6</b>

<sup>\*/</sup> Corresponden al personal ocupado que se contrata directamente. No incluye al personal subcontratado. Pesos mensuales por persona a precios de la segunda quincena de julio de 2018.

<sup>p/</sup> Cifras preliminares.  
Fuente: INEGI.

**Cuadro 4**  
**INGRESOS DE LOS ESTABLECIMIENTOS**  
**ABRIL<sup>p/</sup>**  
(Millones de pesos corrientes)

Ingresos	2021	2022	Estructura porcentual	
			2021	2022
<b>Totales</b>	<b>524 336</b>	<b>615 684</b>	<b>100.0</b>	<b>100.0</b>
Manufactureros	487 808	572 024	93.0	92.9
No manufactureros	36 527	43 660	7.0	7.1
Mercado nacional	205 220	241 315	39.1	39.2
Mercado extranjero	319 116	374 369	60.9	60.8

Nota: La suma de los parciales puede no coincidir con los totales debido al redondeo de las cifras.

<sup>p/</sup> Cifras preliminares.  
Fuente: INEGI.

**INDICADORES DE ESTABLECIMIENTOS  
CON PROGRAMA IMMEX  
ABRIL DE 2022**

**INDICADORES ECONÓMICOS DE COYUNTURA**

**Cuadro 5  
COMPOSICIÓN POR SUBSECTOR SEGÚN PRINCIPALES INDICADORES  
DE LOS ESTABLECIMIENTOS MANUFACTUREROS  
ABRIL DE 2022<sup>p/</sup>**

Subsectores	Establecimientos	Personal ocupado			Horas trabajadas <sup>1/</sup>	Remuneraciones medias <sup>2/</sup>	Ingresos <sup>3/</sup>		
		Total	Dependiente	Subcontratado			Total	Mercado nacional	Mercado extranjero
<b>TOTAL NACIONAL</b>	<b>5 201</b>	<b>2 897 095</b>	<b>2 837 944</b>	<b>59 151</b>	<b>543 142</b>	<b>18 814</b>	<b>572 024</b>	<b>220 365</b>	<b>351 659</b>
311 Industria alimentaria	250	128 799	128 197	602	25 913	17 759	35 064	25 605	9 459
312 Industria de las bebidas y del tabaco	88	40 149	38 566	1 583	8 108	26 848	30 398	16 685	13 713
313 Fabricación de insumos textiles y acabado de textiles	79	33 560	32 620	940	6 281	13 221	4 076	2 038	2 038
314 Fabricación de productos textiles, excepto prendas de vestir	52	15 533	15 322	211	2 912	14 351	1 033	334	700
315 Fabricación de prendas de vestir	276	83 765	83 412	353	16 002	9 455	3 913	714	3 199
316 Curtido y acabado de cuero y piel, y fabricación de productos de cuero, piel y materiales sucedáneos	87	24 784	24 115	669	4 429	14 565	1 743	263	1 480
321 Industria de la madera	64	9 549	9 329	220	1 799	14 200	1 325	421	904
322 Industria del papel	145	46 247	45 691	556	9 781	18 584	9 958	6 795	3 163
323 Impresión e industrias conexas	71	15 476	15 277	199	2 936	16 397	1 132	375	757
325 Industria química	215	67 123	63 465	3 658	13 840	25 321	39 891	24 026	15 865
326 Industria del plástico y del hule	610	196 383	186 836	9 547	37 766	18 517	27 797	11 616	16 181
327 Fabricación de productos a base de minerales no metálicos	128	56 190	51 886	4 304	12 004	21 125	9 697	4 685	5 012
331 Industrias metálicas básicas	198	94 010	91 523	2 487	18 604	27 881	65 963	44 825	21 138
332 Fabricación de productos metálicos	525	154 368	148 197	6 171	28 755	20 519	29 135	16 384	12 751
333 Fabricación de maquinaria y equipo	245	115 332	112 026	3 306	21 339	19 727	19 842	2 814	17 028
334 Fabricación de equipo de computación, comunicación, medición y de otros equipos, componentes y accesorios electrónicos	384	386 575	384 638	1 937	72 082	17 503	19 956	879	19 077
335 Fabricación de accesorios, aparatos eléctricos y equipo de generación de energía eléctrica	273	191 858	188 398	3 460	35 161	18 160	24 949	8 040	16 909
336 Fabricación de equipo de transporte	1 099	967 758	949 907	17 851	174 673	19 125	232 761	52 355	180 406
337 Fabricación de muebles, colchones y persianas	128	40 599	40 314	285	7 506	14 482	2 079	234	1 845
339 Otras industrias manufactureras <sup>4/</sup>	284	229 037	228 225	812	43 251	18 346	11 312	1 280	10 032

Nota: La suma de los parciales puede no coincidir con los totales debido al redondeo de las cifras.

<sup>1/</sup> Miles de horas.

<sup>2/</sup> Remuneraciones al personal ocupado que se contrata directamente. No incluye al personal subcontratado. Pesos mensuales por persona a precios de la segunda quincena de julio de 2018.

<sup>3/</sup> Millones de pesos a precios corrientes.

<sup>4/</sup> Incluye el subsector 324, Fabricación de productos derivados del petróleo y del carbón.

<sup>p/</sup> Cifras preliminares.

Fuente: INEGI.

**INDICADORES DE ESTABLECIMIENTOS  
CON PROGRAMA IMMEX**  
ABRIL DE 2022

**INDICADORES ECONÓMICOS DE COYUNTURA**

Cuadro 6  
**COMPOSICIÓN POR SUBSECTOR SEGÚN PRINCIPALES INDICADORES  
DE LOS ESTABLECIMIENTOS NO MANUFACTUREROS  
ABRIL DE 2022<sup>p/</sup>**

Subsectores	Estableci- mientos	Personal ocupado			Horas traba- jadas <sup>1/</sup>	Remune- raciones medias <sup>2/</sup>	Ingresos <sup>3/</sup>		
		Total	Depen- diente	Subcon- tratado			Total	Mercado nacional	Mercado extranjero
<b>TOTAL NACIONAL</b>	<b>1 259</b>	<b>347 302</b>	<b>296 897</b>	<b>50 405</b>	<b>65 762</b>	<b>16 813</b>	<b>43 660</b>	<b>20 950</b>	<b>22 710</b>
111 Agricultura	206	154 165	142 309	11 856	30 105	8 725	6 482	796	5 687
212 Minería de minerales metálicos y no metálicos, excepto petróleo y gas	51	44 257	22 528	21 729	9 911	21 054	1 405	24	1 382
434 Comercio al por mayor de materias primas agropecuarias y forestales, para la industria, y materiales de desecho	147	8 360	8 005	355	1 535	18 336	6 876	4 213	2 663
493 Servicios de almacenamiento	236	19 376	14 937	4 439	3 513	23 921	7 064	4 724	2 340
561 Servicios de apoyo a los negocios	238	48 469	44 531	3 938	8 427	24 384	5 856	2 705	3 151
562 Manejo de residuos y desechos, y servicios de remediación	114	8 251	8 192	59	1 554	13 508	2 258	1 118	1 140
Resto de los subsectores <sup>4/</sup>	267	64 424	56 395	8 029	10 717	27 931	13 719	7 371	6 348

Nota: La suma de los parciales puede no coincidir con los totales debido al redondeo de las cifras.

<sup>1/</sup> Miles de horas.

<sup>2/</sup> Remuneraciones al personal ocupado que se contrata directamente. No incluye al personal subcontratado. Pesos mensuales por persona a precios de la segunda quincena de julio de 2018.

<sup>3/</sup> Millones de pesos a precios corrientes.

<sup>4/</sup> Incluye los subsectores de actividad de acuerdo con el Sistema de Clasificación Industrial de América del Norte (SCIAN 2007): 112, 114, 115, 221, 431, 432, 433, 435, 436, 437, 484, 488, 511, 512, 517, 518, 519, 531, 532, 541, 811 y 812.

<sup>p/</sup> Cifras preliminares.

Fuente: INEGI.

### Nota al usuario

Las cifras desestacionalizadas y de tendencia-ciclo pueden estar sujetas a revisiones por el impacto de la emergencia sanitaria de la COVID-19. La estrategia que siguió el INEGI fue revisar cada serie de tiempo y analizar la necesidad de incluir algún tratamiento especial, como el de *Outliers*, en los modelos de ajuste estacional para los meses de la contingencia. Lo anterior para que los grandes cambios en las cifras originales no influyeran de manera desproporcionada en los factores estacionales utilizados.

Se puede consultar más información sobre los resultados publicados en esta nota en la página del INEGI:  
<https://www.inegi.org.mx/app/indicadores/bie.html>  
<https://www.inegi.org.mx/programas/immex/>