

INDICADORES DE ESTABLECIMIENTOS CON PROGRAMA IMMEX

NOVIEMBRE DE 2022

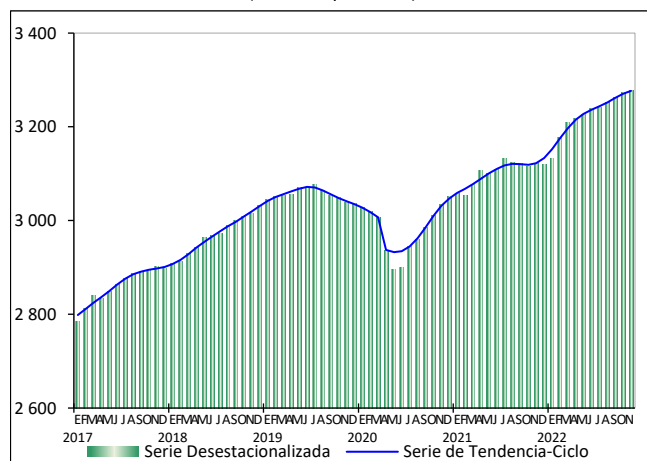
INDICADORES ECONÓMICOS DE COYUNTURA

La Estadística Mensual sobre Establecimientos con Programa de la Industria Manufacturera, Maquiladora y de Servicios de Exportación (programa IMMEX) muestra las principales características y evolución de los establecimientos manufactureros y no manufactureros (número de establecimientos en activo, personal ocupado, horas trabajadas, remuneraciones e ingresos, entre otras variables) registrados en este programa.¹

CIFRAS DESESTACIONALIZADAS²

En noviembre de 2022, el **personal ocupado** en los establecimientos con programa IMMEX aumentó 0.2 % a tasa mensual. Al distinguir por tipo de establecimiento, en los no manufactureros (es decir, asociados a actividades relativas a la agricultura, pesca, comercio y servicios) creció 0.4 % y en los manufactureros, 0.2 por ciento.

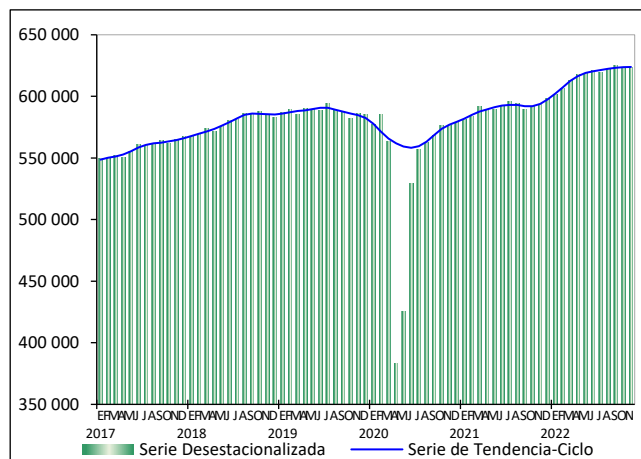
Gráfica 1
PERSONAL OCUPADO TOTAL
(Miles de personas)



Fuente: INEGI

En noviembre de 2022 y con series ajustadas por estacionalidad, las **horas trabajadas** incrementaron 0.1 % a tasa mensual: en los establecimientos no manufactureros subieron 0.4 % y en los manufactureros, 0.1 por ciento.

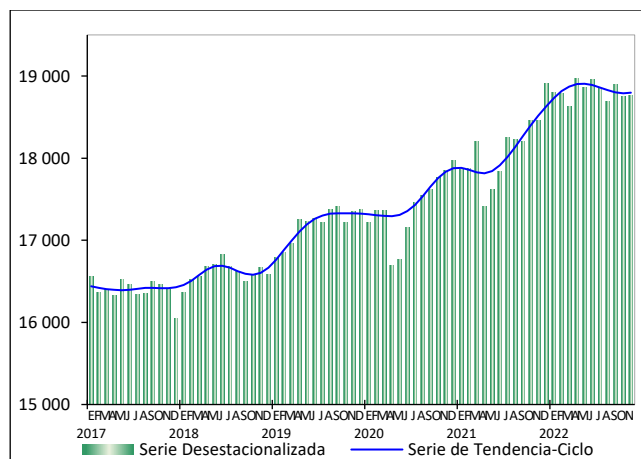
Gráfica 2
HORAS TRABAJADAS TOTALES
(Miles de horas)



Fuente: INEGI

En el mes de referencia, las **remuneraciones medias reales** pagadas al personal contratado directamente por los establecimientos con programa IMMEX no presentaron variación respecto al mes anterior. De manera desagregada y a tasa mensual, en las unidades económicas no manufactureras ascendieron 0.1 % y en las manufactureras, no mostraron cambio.³

Gráfica 3
REMUNERACIONES MEDIAS REALES TOTALES
(Pesos)



Fuente: INEGI

¹ A finales de 2006, la Secretaría de Economía (SE) instrumentó el Programa de la Industria Manufacturera, Maquiladora y de Servicios de Exportación (programa IMMEX). Con este, las unidades económicas que cumplen con los requisitos para aprovechar las prerrogativas que ofrece, obtienen autorización para elaborar, transformar o reparar bienes importados temporalmente. El propósito es realizar una exportación posterior o destinarlos al mercado nacional.

Nótese que la Estadística Mensual del programa IMMEX no es comparable con la Estadística de la Industria Maquiladora de Exportación que generó y publicó el Instituto Nacional de Estadística y Geografía (INEGI) hasta diciembre de 2006. Aunque ambas se basaron

en programas de fomento al comercio exterior de la SE, la referente a la Industria Maquiladora de Exportación se centraba exclusivamente en la producción por cuenta ajena destinada al extranjero.

² La mayoría de las series económicas se ven afectadas por factores estacionales y de calendario. El ajuste de los datos por dichos factores permite obtener las cifras desestacionalizadas. Su análisis ayuda a realizar un mejor diagnóstico de la evolución de las variables.

³ Pesos mensuales por persona, deflactados con el Índice Nacional de Precios al Consumidor (INPC), base segunda quincena de julio de 2018=100.

INDICADORES DE ESTABLECIMIENTOS CON PROGRAMA IMMEX

NOVIEMBRE DE 2022

INDICADORES ECONÓMICOS DE COYUNTURA

A tasa anual y con cifras ajustadas por estacionalidad, el personal ocupado total incrementó 5%; las horas trabajadas, 5.1 % y las remuneraciones medias reales, 1.7 por ciento.

Cuadro 1
PRINCIPALES INDICADORES DE LOS ESTABLECIMIENTOS
CON PROGRAMA IMMEX
NOVIEMBRE DE 2022
CIFRAS DESESTACIONALIZADAS

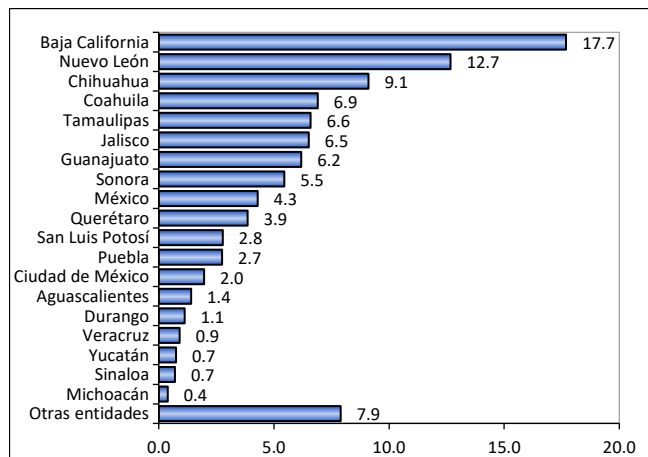
Indicador	Variación porcentual respecto al:	
	Mes previo	Mismo mes de 2021
Personal ocupado	0.2	5.0
En establecimientos manufactureros	0.2	4.1
En establecimientos no manufactureros	0.4	13.9
Horas trabajadas	0.1	5.1
En establecimientos manufactureros	0.1	4.1
En establecimientos no manufactureros	0.4	13.3
Remuneraciones medias reales	0.0	1.7
En establecimientos manufactureros	0.0	2.0
En establecimientos no manufactureros	0.1	-1.2

Nota: La serie desestacionalizada de los agregados se calcula de manera independiente a la de sus componentes.

Fuente: INEGI

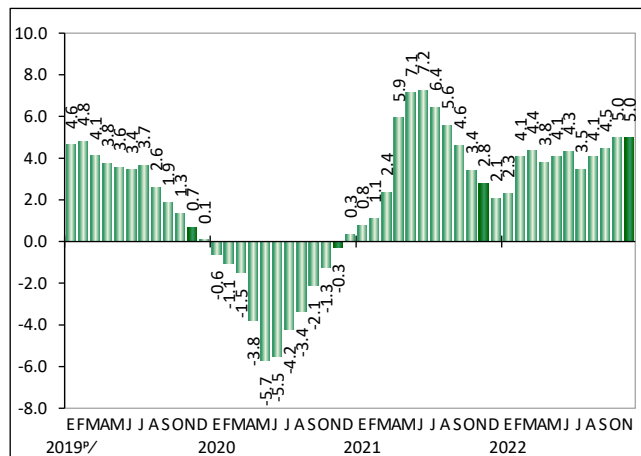
CIFRAS ORIGINALES

Gráfica 4
DISTRIBUCIÓN PORCENTUAL DE LOS ESTABLECIMIENTOS
POR ENTIDAD FEDERATIVA
NOVIEMBRE DE 2022^{P/}



^{P/} Cifras preliminares
Fuente: INEGI

Gráfica 5
PERSONAL OCUPADO TOTAL
(Variación porcentual anual)



^{P/} Cifras preliminares a partir del año que se indica.

Fuente: INEGI

Cuadro 2
PERSONAL OCUPADO SEGÚN CONDICIÓN DE CONTRATACIÓN
NOVIEMBRE DE 2022^{P/}

Condición	Personas	Variación porcentual anual
Total	3 270 554	5.0
- En establecimientos manufactureros	2 930 897	4.1
Contratado por el establecimiento	2 878 820	5.2
Obreros y técnicos	2 407 941	4.4
Empleados administrativos	470 879	9.7
Subcontratado	52 077	-34.6
Obreros y técnicos	36 193	-38.4
Empleados administrativos	15 884	-23.8
- En establecimientos no manufactureros	339 657	13.4

^{P/} Cifras preliminares

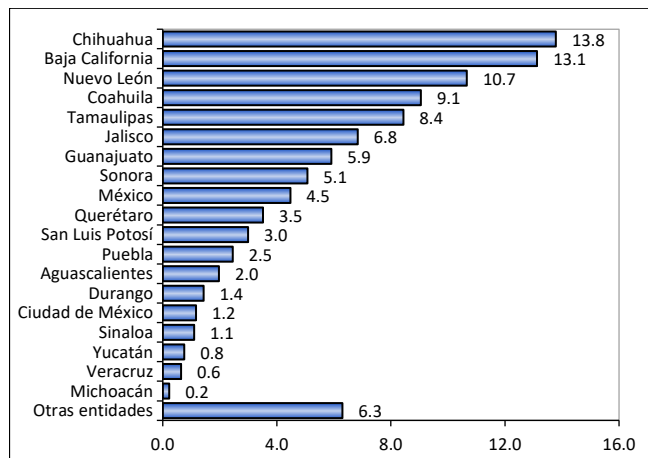
Fuente: INEGI

INDICADORES DE ESTABLECIMIENTOS CON PROGRAMA IMMEX

NOVIEMBRE DE 2022

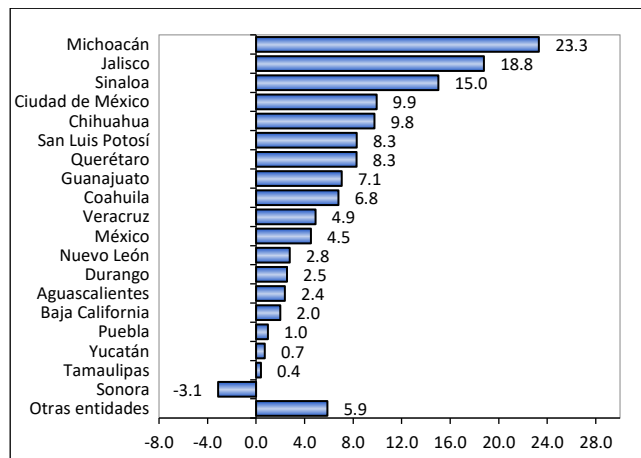
INDICADORES ECONÓMICOS DE COYUNTURA

Gráfica 6
DISTRIBUCIÓN PORCENTUAL DEL PERSONAL OCUPADO
POR ENTIDAD FEDERATIVA
NOVIEMBRE DE 2022^{p/}



^{p/} Cifras preliminares
Fuente: INEGI

Gráfica 7
HORAS TRABAJADAS POR ENTIDAD FEDERATIVA
NOVIEMBRE DE 2022^{p/}
(Variación porcentual anual)



^{p/} Cifras preliminares
Fuente: INEGI

Cuadro 3
HORAS TRABAJADAS Y REMUNERACIONES MEDIAS REALES
NOVIEMBRE DE 2022^{p/}

Condición	Miles de horas	Variación porcentual anual
Horas trabajadas	616 733	5.4
- En establecimientos manufactureros	552 129	4.5
Por personal contratado directamente	542 078	5.7
Obreros y técnicos	450 489	4.9
Empleados administrativos	91 589	10.1
Por personal subcontratado	10 051	-35.4
Obreros y técnicos	6 998	-39.0
Empleados administrativos	3 053	-25.5
- En establecimientos no manufactureros	64 604	13.4
Remuneraciones medias reales^{*/}	18 149	2.4
- En establecimientos manufactureros	18 214	2.8
Salarios pagados a obreros y técnicos	10 429	4.5
Sueldos pagados a empleados administrativos	29 541	-1.0
Contribuciones patronales a la seguridad social	2 590	-0.3
Prestaciones sociales	2 068	2.5
- En establecimientos no manufactureros	17 518	-1.6

^{*/} Corresponden al personal ocupado que se contrata directamente. No incluye al personal subcontratado. Pesos mensuales por persona a precios de la segunda quincena de julio de 2018.

^{p/} Cifras preliminares
Fuente: INEGI

Cuadro 4
INGRESOS DE LOS ESTABLECIMIENTOS
NOVIEMBRE^{p/}
(Millones de pesos corrientes)

Ingresos	2021	2022	Estructura porcentual	
			2021	2022
Totales	576 957	622 110	100.0	100.0
Manufactureros	537 301	575 236	93.1	92.5
No manufactureros	39 655	46 874	6.9	7.5
Mercado nacional	222 235	251 168	38.5	40.4
Mercado extranjero	354 721	370 942	61.5	59.6

Nota: La suma de los parciales puede no coincidir con los totales debido al redondeo de las cifras.

^{p/} Cifras preliminares
Fuente: INEGI

**INDICADORES DE ESTABLECIMIENTOS
CON PROGRAMA IMMEX**

NOVIEMBRE DE 2022

INDICADORES ECONÓMICOS DE COYUNTURA

**Cuadro 5
COMPOSICIÓN POR SUBSECTOR SEGÚN PRINCIPALES INDICADORES
DE LOS ESTABLECIMIENTOS MANUFACTUREROS
NOVIEMBRE DE 2022^{p/}**

Subsectores	Establecimientos	Personal ocupado			Horas trabajadas ^{1/}	Remuneraciones medias ^{2/}	Ingresos ^{3/}		
		Total	Dependiente	Subcontratado			Total	Mercado nacional	Mercado extranjero
TOTAL NACIONAL	5 154	2 930 897	2 878 820	52 077	552 129	18 214	575 236	227 282	347 954
311 Industria alimentaria	247	128 488	127 902	586	26 300	17 552	38 185	28 383	9 802
312 Industria de las bebidas y del tabaco	87	40 699	39 143	1 556	8 228	25 255	29 530	17 048	12 481
313 Fabricación de insumos textiles y acabado de textiles	74	33 632	32 922	710	6 657	11 703	3 890	1 908	1 982
314 Fabricación de productos textiles, excepto prendas de vestir	52	14 551	14 349	202	2 752	13 353	1 083	452	631
315 Fabricación de prendas de vestir	266	79 380	79 144	236	15 533	9 063	4 017	602	3 415
316 Curtido y acabado de cuero y piel, y fabricación de productos de cuero, piel y materiales sucedáneos	82	24 451	23 773	678	4 571	13 475	2 063	370	1 693
321 Industria de la madera	60	8 751	8 592	159	1 702	13 335	1 283	521	762
322 Industria del papel	144	44 836	44 308	528	9 327	18 333	10 387	7 065	3 321
323 Impresión e industrias conexas	69	15 845	15 550	295	2 975	14 672	1 175	458	718
325 Industria química	211	67 230	64 653	2 577	14 130	24 236	30 309	18 099	12 210
326 Industria del plástico y del hule	606	200 175	191 691	8 484	38 943	17 450	29 542	12 615	16 927
327 Fabricación de productos a base de minerales no metálicos	121	55 810	52 556	3 254	11 670	20 179	9 581	4 960	4 620
331 Industrias metálicas básicas	195	94 276	91 548	2 728	18 790	27 019	56 837	36 551	20 286
332 Fabricación de productos metálicos	516	153 263	147 105	6 158	29 332	19 153	27 424	15 471	11 953
333 Fabricación de maquinaria y equipo	250	119 557	116 278	3 279	22 073	20 687	22 736	4 128	18 608
334 Fabricación de equipo de computación, comunicación, medición y de otros equipos, componentes y accesorios electrónicos	384	404 901	402 988	1 913	74 392	17 751	22 742	1 093	21 649
335 Fabricación de accesorios, aparatos eléctricos y equipo de generación de energía eléctrica	275	189 516	186 925	2 591	34 695	17 423	24 132	8 225	15 907
336 Fabricación de equipo de transporte	1 098	1 003 729	988 742	14 987	183 827	18 209	246 816	67 572	179 244
337 Fabricación de muebles, colchones y persianas	129	41 010	40 705	305	7 540	15 078	2 211	320	1 892
339 Otras industrias manufactureras ^{4/}	288	210 797	209 946	851	38 692	17 789	11 293	1 440	9 853

Nota: La suma de los parciales puede no coincidir con los totales debido al redondeo de las cifras.

^{1/} Miles de horas

^{2/} Remuneraciones al personal ocupado que se contrata directamente. No incluye al personal subcontratado. Pesos mensuales por persona a precios de la segunda quincena de julio de 2018.

^{3/} Millones de pesos a precios corrientes

^{4/} Incluye el subsector 324, Fabricación de productos derivados del petróleo y del carbón.

^{p/} Cifras preliminares

Fuente: INEGI

**INDICADORES DE ESTABLECIMIENTOS
CON PROGRAMA IMMEX**

NOVIEMBRE DE 2022

INDICADORES ECONÓMICOS DE COYUNTURA

Cuadro 6
COMPOSICIÓN POR SUBSECTOR SEGÚN PRINCIPALES INDICADORES
DE LOS ESTABLECIMIENTOS NO MANUFACTUREROS
NOVIEMBRE DE 2022^{p/}

Subsectores	Establecimientos	Personal ocupado			Horas trabajadas ^{1/}	Remuneraciones medias ^{2/}	Ingresos ^{3/}		
		Total	Dependiente	Subcontratado			Total	Mercado nacional	Mercado extranjero
TOTAL NACIONAL	1 247	339 657	293 427	46 230	64 604	17 518	46 874	23 886	22 988
111 Agricultura	196	143 326	132 468	10 858	27 554	8 702	5 813	1 004	4 809
212 Minería de minerales metálicos y no metálicos, excepto petróleo y gas	49	44 813	23 044	21 769	10 104	21 230	1 361	15	1 346
434 Comercio al por mayor de materias primas agropecuarias y forestales, para la industria, y materiales de desecho	147	8 560	8 165	395	1 610	19 415	7 746	4 891	2 856
493 Servicios de almacenamiento	232	19 219	15 545	3 674	3 476	24 154	8 303	5 597	2 706
561 Servicios de apoyo a los negocios	244	51 804	49 202	2 602	9 114	23 880	6 228	2 728	3 500
562 Manejo de residuos y desechos, y servicios de remediación	104	7 755	7 738	17	1 484	14 546	2 049	1 073	976
Resto de los subsectores ^{4/}	275	64 180	57 265	6 915	11 262	29 281	15 374	8 579	6 796

Nota: La suma de los parciales puede no coincidir con los totales debido al redondeo de las cifras.

^{1/} Miles de horas

^{2/} Remuneraciones al personal ocupado que se contrata directamente. No incluye al personal subcontratado. Pesos mensuales por persona a precios de la segunda quincena de julio de 2018.

^{3/} Millones de pesos a precios corrientes

^{4/} Incluye los subsectores de actividad de acuerdo con el Sistema de Clasificación Industrial de América del Norte (SCIAN 2007): 112, 114, 115, 221, 431, 432, 433, 435, 436, 437, 484, 488, 511, 512, 517, 518, 519, 531, 532, 541, 811 y 812.

^{p/} Cifras preliminares

Fuente: INEGI

Nota al usuario

Las cifras desestacionalizadas y de tendencia-ciclo pueden estar sujetas a revisiones por el impacto de la emergencia sanitaria de la COVID-19. La estrategia que siguió el Instituto Nacional de Estadística y Geografía (INEGI) fue revisar cada serie de tiempo y analizar la necesidad de incluir algún tratamiento especial en los modelos de ajuste estacional para los meses de la contingencia, como el de *outliers*. Lo anterior para que los grandes cambios en las cifras originales no influyeran de manera desproporcionada en los factores estacionales utilizados.

Para más información sobre los resultados publicados en esta nota, consúltese la página del INEGI:

<https://www.inegi.org.mx/app/indicadores/?tm=0>

<https://www.inegi.org.mx/programas/immex/>