

INDICADORES DE ESTABLECIMIENTOS CON PROGRAMA IMMEX

MARZO DE 2023

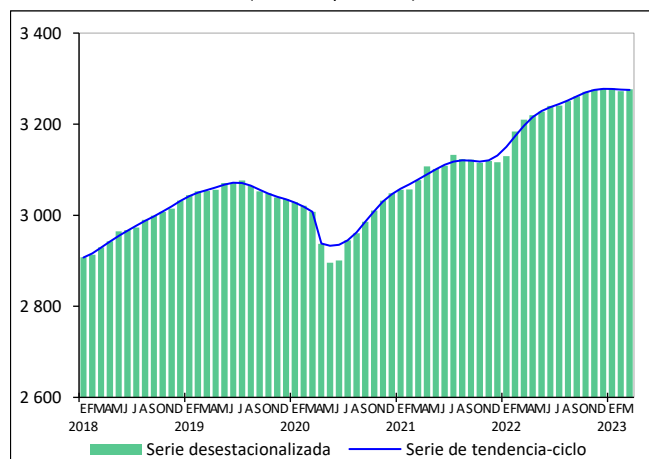
INDICADORES ECONÓMICOS DE COYUNTURA

La Estadística Mensual sobre Establecimientos con Programa de la Industria Manufacturera, Maquiladora y de Servicios de Exportación (programa IMMEX) muestra las principales características y evolución de los establecimientos manufactureros y no manufactureros (número de establecimientos en activo, personal ocupado, horas trabajadas, remuneraciones e ingresos, entre otras variables) registrados en este programa.¹

CIFRAS DESESTACIONALIZADAS²

En marzo de 2023, el **personal ocupado** en los establecimientos con programa IMMEX aumentó 0.1 % a tasa mensual. Al distinguir por tipo de establecimiento, en los manufactureros, ascendió 0.2 % y en los no manufactureros (es decir, asociados con actividades relativas a la agricultura, pesca, comercio y servicios) decreció uno por ciento.

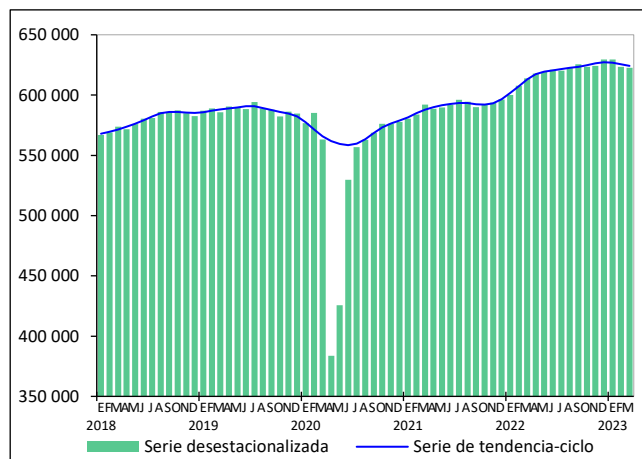
Gráfica 1
PERSONAL OCUPADO TOTAL
(Miles de personas)



Fuente: INEGI

En el mes de referencia y con series ajustadas por estacionalidad, las **horas trabajadas** se redujeron 0.1 % a tasa mensual: en los establecimientos no manufactureros disminuyeron 2.2 % y en los manufactureros incrementaron 0.1 por ciento.

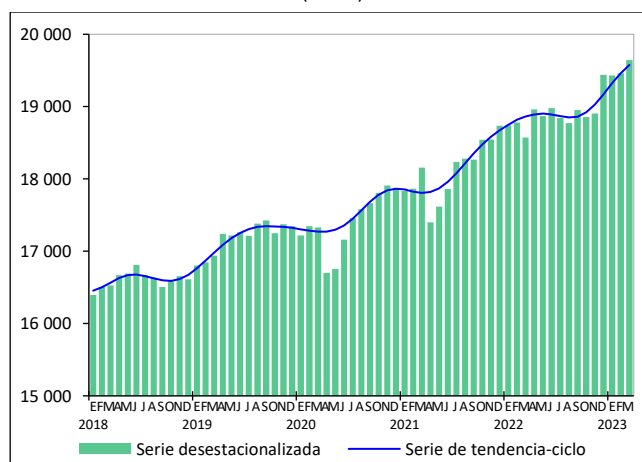
Gráfica 2
HORAS TRABAJADAS TOTALES
(Miles de horas)



Fuente: INEGI

En marzo de este año, las **remuneraciones medias reales** pagadas al personal contratado directamente por los establecimientos con programa IMMEX crecieron 0.9 %, con relación a febrero pasado. De manera desagregada y a tasa mensual, en las unidades económicas manufactureras se elevaron 1 % y en las no manufactureras, 0.9 por ciento.³

Gráfica 3
REMUNERACIONES MEDIAS REALES TOTALES
(Pesos)



Fuente: INEGI

¹ A finales de 2006, la Secretaría de Economía (SE) instrumentó el Programa de la Industria Manufacturera, Maquiladora y de Servicios de Exportación (programa IMMEX). Con este, las unidades económicas que cumplen con los requisitos para aprovechar las prerrogativas que ofrece, obtienen autorización para elaborar, transformar o reparar bienes importados temporalmente. El propósito es realizar una exportación posterior o destinarlos al mercado nacional.

Nótese que la Estadística Mensual del programa IMMEX no es comparable con la Estadística de la Industria Maquiladora de Exportación que generó y publicó el Instituto Nacional de Estadística y Geografía (INEGI) hasta diciembre de 2006. Aunque ambas se basaron

en programas de fomento al comercio exterior de la SE, la referente a la Industria Maquiladora de Exportación se centraba exclusivamente en la producción por cuenta ajena destinada al extranjero.

² La mayoría de las series económicas se ven afectadas por factores estacionales y de calendario. El ajuste de los datos por dichos factores permite obtener las cifras desestacionalizadas. Su análisis ayuda a realizar un mejor diagnóstico de la evolución de las variables.

³ Pesos mensuales por persona, deflactados con el Índice Nacional de Precios al Consumidor (INPC), base segunda quincena de julio de 2018=100.

INDICADORES DE ESTABLECIMIENTOS CON PROGRAMA IMMEX

MARZO DE 2023

INDICADORES ECONÓMICOS DE COYUNTURA

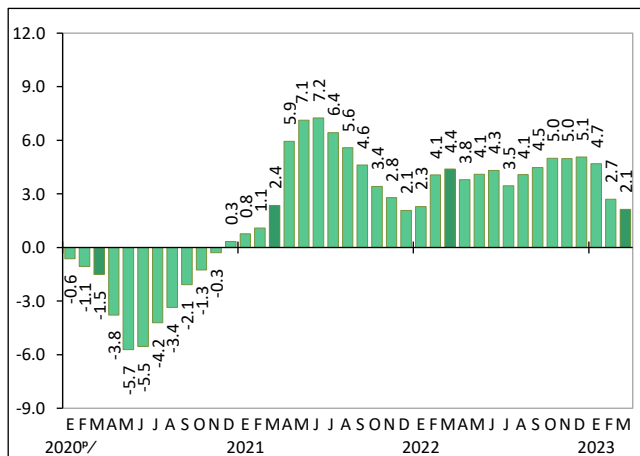
A tasa anual y con cifras ajustadas por estacionalidad, el personal ocupado total incrementó 2.1%; las horas trabajadas, 1.5 % y las remuneraciones medias reales, 5.8 por ciento.

Cuadro 1
PRINCIPALES INDICADORES DE LOS ESTABLECIMIENTOS
CON PROGRAMA IMMEX
CIFRAS DESESTACIONALIZADAS
MARZO DE 2023

Indicador	Variación porcentual respecto al:	
	mes previo	mismo mes de 2022
Personal ocupado	0.1	2.1
En establecimientos manufactureros	0.2	2.4
En establecimientos no manufactureros	-1.0	0.1
Horas trabajadas	-0.1	1.5
En establecimientos manufactureros	0.1	1.6
En establecimientos no manufactureros	-2.2	0.5
Remuneraciones medias reales	0.9	5.8
En establecimientos manufactureros	1.0	5.5
En establecimientos no manufactureros	0.9	8.1

Nota: La serie desestacionalizada de los agregados se calcula de manera independiente a la de sus componentes.
Fuente: INEGI

Gráfica 5
PERSONAL OCUPADO TOTAL
(Variación porcentual anual)



p/ Cifras preliminares a partir del año que se indica.
Fuente: INEGI

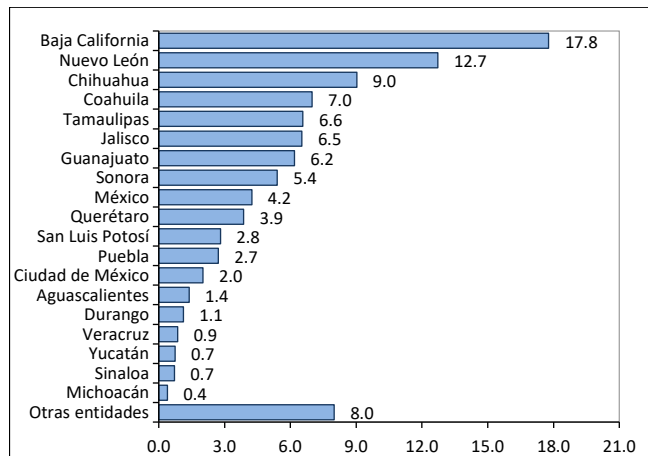
Cuadro 2
PERSONAL OCUPADO SEGÚN CONDICIÓN DE CONTRATACIÓN
MARZO DE 2023^{p/}

Condición	Personas	Variación porcentual anual
Total	3 295 873	2.1
- En establecimientos manufactureros	2 951 611	2.4
Contratado por el establecimiento	2 900 061	3.0
Obreros y técnicos	2 425 106	2.3
Empleados administrativos	474 955	6.4
Subcontratado	51 550	-21.0
Obreros y técnicos	37 045	-23.1
Empleados administrativos	14 505	-14.9
- En establecimientos no manufactureros	344 262	-0.2

p/ Cifras preliminares
Fuente: INEGI

CIFRAS ORIGINALES

Gráfica 4
DISTRIBUCIÓN PORCENTUAL DE LOS ESTABLECIMIENTOS
POR ENTIDAD FEDERATIVA
MARZO DE 2023^{p/}



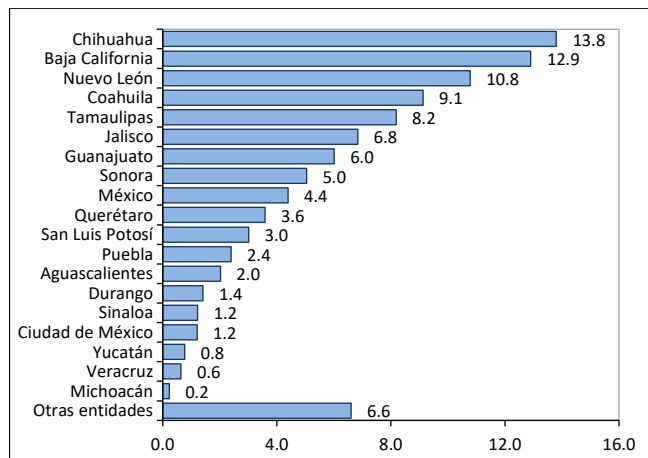
p/ Cifras preliminares
Fuente: INEGI

INDICADORES DE ESTABLECIMIENTOS CON PROGRAMA IMMEX

MARZO DE 2023

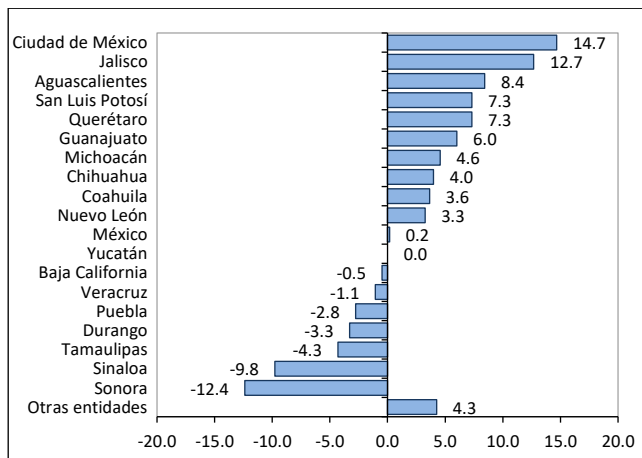
INDICADORES ECONÓMICOS DE COYUNTURA

Gráfica 6
DISTRIBUCIÓN PORCENTUAL DEL PERSONAL OCUPADO
POR ENTIDAD FEDERATIVA
MARZO DE 2023^{p/}



^{p/} Cifras preliminares
Fuente: INEGI

Gráfica 7
HORAS TRABAJADAS POR ENTIDAD FEDERATIVA
MARZO DE 2023^{p/}
(Variación porcentual anual)



^{p/} Cifras preliminares
Fuente: INEGI

Cuadro 3
HORAS TRABAJADAS Y REMUNERACIONES MEDIAS REALES
MARZO DE 2023^{p/}

Condición	Miles de horas	Variación porcentual anual
Horas trabajadas	662 691	1.9
- En establecimientos manufactureros	596 683	2.2
Por personal contratado directamente	586 347	2.7
Obreros y técnicos	488 503	2.0
Empleados administrativos	97 844	6.5
Por personal subcontratado	10 336	-21.0
Obreros y técnicos	7 454	-22.8
Empleados administrativos	2 882	-16.0
- En establecimientos no manufactureros	66 008	-0.1
Remuneraciones medias reales*	20 295	6.6
- En establecimientos manufactureros	20 494	6.4
Salarios pagados a obreros y técnicos	12 065	8.5
Sueldos pagados a empleados administrativos	31 944	0.6
Contribuciones patronales a la seguridad social	2 876	5.8
Prestaciones sociales	2 297	6.7
- En establecimientos no manufactureros	18 368	9.0

*/ Corresponden al personal ocupado que se contrata directamente. No incluye al personal subcontratado. Pesos mensuales por persona a precios de la segunda quincena de julio de 2018.

^{p/} Cifras preliminares
Fuente: INEGI

Cuadro 4
INGRESOS DE LOS ESTABLECIMIENTOS
MARZO^{p/}
(Millones de pesos corrientes)

Ingresos	2022	2023	Estructura porcentual	
			2022	2023
Totales	657 567	665 498	100.0	100.0
Manufactureros	615 414	617 957	93.6	92.9
No manufactureros	42 153	47 541	6.4	7.1
Mercado nacional	258 470	265 129	39.3	39.8
Mercado extranjero	399 098	400 369	60.7	60.2

Nota: La suma de los parciales puede no coincidir con los totales debido al redondeo de las cifras.

^{p/} Cifras preliminares
Fuente: INEGI

**INDICADORES DE ESTABLECIMIENTOS
CON PROGRAMA IMMEX**

MARZO DE 2023

INDICADORES ECONÓMICOS DE COYUNTURA

**Cuadro 5
COMPOSICIÓN POR SUBSECTOR SEGÚN PRINCIPALES INDICADORES
DE LOS ESTABLECIMIENTOS MANUFACTUREROS
MARZO DE 2023^{p/}**

Subsectores	Establecimientos	Personal ocupado			Horas trabajadas ^{1/}	Remuneraciones medias ^{2/}	Ingresos ^{3/}		
		total	dependiente	subcontratado			total	mercado nacional	mercado extranjero
TOTAL NACIONAL	5 176	2 951 611	2 900 061	51 550	596 683	20 494	617 957	241 253	376 704
311 Industria alimentaria	245	134 455	133 871	584	28 096	18 378	40 524	29 589	10 935
312 Industria de las bebidas y del tabaco	87	40 745	39 161	1 584	8 891	25 151	30 962	16 146	14 816
313 Fabricación de insumos textiles y acabado de textiles	74	32 249	32 024	225	6 785	13 169	3 694	1 764	1 930
314 Fabricación de productos textiles, excepto prendas de vestir	53	14 660	13 522	1 138	2 916	16 468	1 113	463	651
315 Fabricación de prendas de vestir	270	76 001	75 770	231	15 745	10 233	3 781	602	3 179
316 Curtido y acabado de cuero y piel, y fabricación de productos de cuero, piel y materiales sucedáneos	81	23 410	22 722	688	4 702	15 041	1 977	264	1 713
321 Industria de la madera	60	8 776	8 615	161	1 836	15 508	1 198	526	672
322 Industria del papel	143	44 734	44 161	573	9 812	20 381	11 264	7 614	3 650
323 Impresión e industrias conexas	71	14 947	14 655	292	2 949	17 607	1 087	385	702
325 Industria química	209	66 199	64 079	2 120	14 243	25 344	34 573	21 859	12 714
326 Industria del plástico y del hule	608	200 523	192 608	7 915	40 982	19 579	30 784	13 431	17 353
327 Fabricación de productos a base de minerales no metálicos	121	55 294	52 155	3 139	12 134	22 164	10 261	5 422	4 839
331 Industrias metálicas básicas	196	95 419	92 749	2 670	18 306	26 245	62 404	41 402	21 002
332 Fabricación de productos metálicos	516	152 450	147 790	4 660	30 709	22 720	29 630	16 963	12 668
333 Fabricación de maquinaria y equipo	251	122 238	119 673	2 565	24 636	23 410	24 808	5 179	19 629
334 Fabricación de equipo de computación, comunicación, medición y de otros equipos, componentes y accesorios electrónicos	389	394 911	393 020	1 891	81 350	20 116	24 872	1 172	23 700
335 Fabricación de accesorios, aparatos eléctricos y equipo de generación de energía eléctrica	273	189 497	186 853	2 644	37 570	20 128	25 844	8 341	17 503
336 Fabricación de equipo de transporte	1 104	1 037 629	1 020 758	16 871	206 095	20 824	264 263	68 510	195 754
337 Fabricación de muebles, colchones y persianas	131	36 832	36 197	635	7 193	17 102	2 171	269	1 901
339 Otras industrias manufactureras ^{4/}	294	210 642	209 678	964	41 733	20 256	12 747	1 353	11 394

Nota: La suma de los parciales puede no coincidir con los totales debido al redondeo de las cifras.

^{1/} Miles de horas

^{2/} Remuneraciones al personal ocupado que se contrata directamente. No incluye al personal subcontratado. Pesos mensuales por persona a precios de la segunda quincena de julio de 2018.

^{3/} Millones de pesos a precios corrientes

^{4/} Incluye el subsector 324, Fabricación de productos derivados del petróleo y del carbón.

^{p/} Cifras preliminares

Fuente: INEGI

**INDICADORES DE ESTABLECIMIENTOS
CON PROGRAMA IMMEX**

MARZO DE 2023

INDICADORES ECONÓMICOS DE COYUNTURA

Cuadro 6
COMPOSICIÓN POR SUBSECTOR SEGÚN PRINCIPALES INDICADORES
DE LOS ESTABLECIMIENTOS NO MANUFACTUREROS
MARZO DE 2023^{p/}

Subsectores	Estableci- mientos	Personal ocupado			Horas traba- jadas ^{1/}	Remune- raciones medias ^{2/}	Ingresos ^{3/}		
		total	depen- diente	subcon- tratado			total	mercado nacional	mercado extranjero
TOTAL NACIONAL	1 261	344 262	299 349	44 913	66 008	18 368	47 541	23 876	23 665
111 Agricultura	195	146 389	136 661	9 728	28 180	9 033	6 178	1 145	5 033
212 Minería de minerales metálicos y no metálicos, excepto petróleo y gas	49	44 477	22 992	21 485	10 113	21 274	1 360	24	1 336
434 Comercio al por mayor de materias primas agropecuarias y forestales, para la industria, y materiales de desecho	148	8 441	8 093	348	1 613	20 135	7 855	4 873	2 982
493 Servicios de almacenamiento	229	19 105	15 344	3 761	3 572	24 992	8 111	5 490	2 620
561 Servicios de apoyo a los negocios	246	52 451	50 065	2 386	9 356	25 606	6 350	2 762	3 589
562 Manejo de residuos y desechos, y servicios de remediación	108	7 584	7 562	22	1 461	14 802	1 869	962	907
Resto de los subsectores ^{4/}	286	65 815	58 632	7 183	11 713	31 291	15 820	8 621	7 199

Nota: La suma de los parciales puede no coincidir con los totales debido al redondeo de las cifras.

^{1/} Miles de horas

^{2/} Remuneraciones al personal ocupado que se contrata directamente. No incluye al personal subcontratado. Pesos mensuales por persona a precios de la segunda quincena de julio de 2018.

^{3/} Millones de pesos a precios corrientes

^{4/} Incluye los subsectores de actividad de acuerdo con el Sistema de Clasificación Industrial de América del Norte (SCIAN 2007): 112, 114, 115, 221, 431, 432, 433, 435, 436, 437, 484, 488, 511, 512, 517, 518, 519, 531, 532, 541, 811 y 812.

^{p/} Cifras preliminares

Fuente: INEGI

NOTA AL USUARIO

Las cifras desestacionalizadas y de tendencia-ciclo pueden estar sujetas a revisiones por el impacto de la emergencia sanitaria de la COVID-19. La estrategia que siguió el Instituto Nacional de Estadística y Geografía (INEGI) fue revisar cada serie de tiempo y analizar la necesidad de incluir algún tratamiento especial en los modelos de ajuste estacional para los meses de la contingencia, como el de *outliers*. Lo anterior, para que los grandes cambios en las cifras originales no influyeran de manera desproporcionada en los factores estacionales utilizados.

Para más información sobre los resultados publicados en esta nota, consúltese la página del INEGI:

<https://www.inegi.org.mx/app/indicadores/?tm=0>

<https://www.inegi.org.mx/programas/immex/>