

# Módulo sobre Ciberacoso 2016

MOCIBA

Nota técnica operativa



## **Módulo sobre Ciberacoso 2016**

### **MOCIBA**

Nota técnica operativa



## Módulo sobre Ciberacoso (MOCIBA) 2016

### Nota técnica operativa

El **Instituto Nacional de Estadística y Geografía (INEGI)** realizó por segunda ocasión el levantamiento del **Módulo sobre Ciberacoso (MOCIBA) 2016**, asociado a la Encuesta Nacional sobre Disponibilidad y Uso de las Tecnologías de la Información en los Hogares (ENDUTIH) 2016.

El MOCIBA recabó información sobre las personas de 12 y más años, usuarias de Internet o celular en los últimos tres meses, respecto a su condición de haber sido víctimas de algún tipo de ciberacoso; a través de qué medio; la frecuencia y periodo; identidad y motivación del acosador; acciones tomadas; identificación de la modalidad de inicio; efectos en la víctima; conocimiento de víctimas de ciberacoso, condición de apoyo a las mismas y prevención.

El módulo se realizó de manera experimental, con la finalidad de lograr un acercamiento al fenómeno, para continuar afinando la temática e instrumento de captación, entre otros aspectos metodológicos, así como suministrar información a la ciudadanía e interesados en el tema.

### Referencias metodológicas

El levantamiento de la información se llevó a cabo del 16 de mayo al 8 de julio de 2016, bajo las siguientes características metodológicas:

**Población objetivo.** El módulo se diseñó para proporcionar información de individuos de 12 y más años, residentes habituales de las viviendas seleccionadas y de los hogares que conforman, bajo la condición de haber sido usuarios de Internet o celular en los tres meses previos a la entrevista.

**Método de recolección.** El método para captar la información fue mediante entrevista directa por medio de un cuestionario electrónico en mini *laptop* (o impreso en papel cuando las condiciones no permitieron el uso del electrónico), estructurado con preguntas que el Entrevistador planteó al informante de manera ordenada, con opciones de respuesta cerradas, en su mayoría, y algunas abiertas.

**Informante del módulo.** El informante adecuado para dar respuesta a las preguntas del módulo fue el residente de la vivienda, seleccionado para dar respuesta al cuestionario de la ENDUTIH, de 12 y más años que en los tres meses previos a la entrevista hubiera hecho uso de Internet o celular.

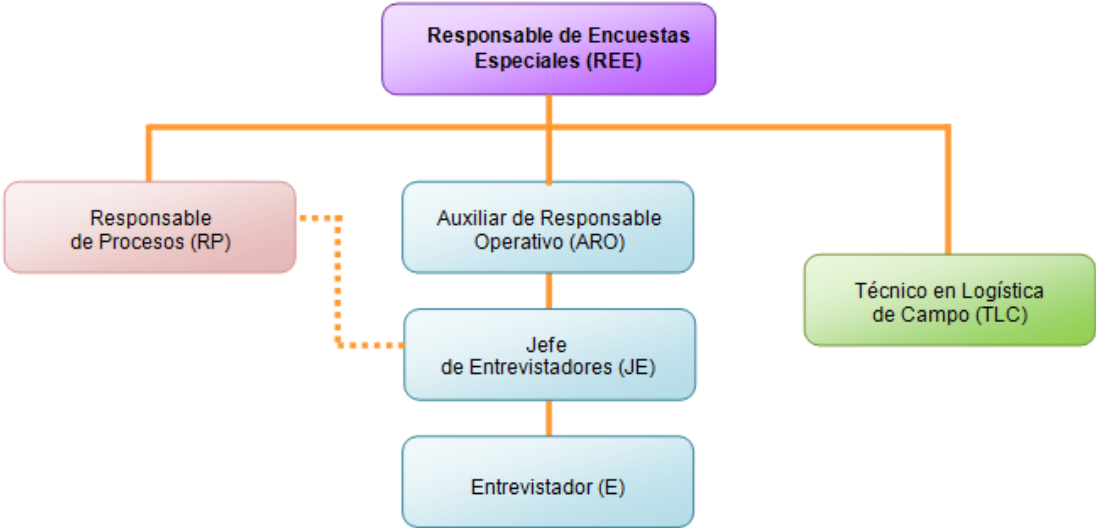
**Cobertura geográfica.** El módulo se diseñó para dar resultados a nivel nacional.

**Marco de la encuesta.** Se empleó el Marco Nacional de Viviendas 2012 del INEGI, construido a partir de la información cartográfica y demográfica obtenida del Censo de Población y Vivienda 2010. Este marco es en realidad una muestra maestra de la cual, en una primera etapa, seleccionan conglomerados de viviendas denominados unidades primarias de muestreo y, en una segunda, las viviendas. El diseño de la muestra es probabilístico, estratificado y por conglomerados.

**Tamaño de la muestra.** 134 000 viviendas.

Metodología operativa

El levantamiento de la información estuvo a cargo de una estructura organizada en cuatro niveles: tres puestos de coordinación, supervisión y control, y el puesto de Entrevistador, responsable de la aplicación de los cuestionarios.



En el desarrollo de las actividades operativas participó un grupo integrado por 53 auxiliares operativos, 200 jefes de entrevistadores y 794 entrevistadores, además de un Responsable de Encuestas Especiales y un Técnico en Logística de Campo, en cada una de las 33 coordinaciones.

El Entrevistador juega un papel central en el proceso de recolección de información, debido al contacto directo que establece con el informante, por lo tanto es indispensable que posea características profesionales y personales que faciliten el cumplimiento de su labor. Por lo consiguiente, se propuso contratar este puesto bajo el siguiente perfil:

Edad y sexo	Escolaridad	Requisitos indispensables	Requisitos deseables
Preferentemente: <ul style="list-style-type: none"><li>• De 23 a 50 años.</li><li>• Indistinto.</li></ul>	Preferentemente: <ul style="list-style-type: none"><li>• Carrera técnica o bachillerato terminado.</li></ul>	<ul style="list-style-type: none"><li>• Expresión oral clara y fluida.</li><li>• Conocimiento del área geográfica de su estado o área seleccionada en la muestra.</li><li>• Facilidad en el manejo de las relaciones humanas.</li><li>• Disponibilidad de tiempo completo y para viajar al interior de la entidad.</li><li>• Alto sentido de responsabilidad.</li><li>• Saber escuchar.</li></ul>	<ul style="list-style-type: none"><li>• Conocimientos básicos en el manejo de Windows.</li></ul>

La estrategia de capacitación se llevó a cabo en dos etapas; la primera, dirigida a los responsables de encuestas especiales, auxiliares de responsable operativo y supervisores regionales, impartida de manera directa por instructores de oficinas centrales, se llevó a cabo en la ciudad de Guadalajara del 18 al 23 de abril.

La réplica o capacitación en cascada permitió optimizar el aprovechamiento de recursos, y se impartió el 2 y 3 de mayo a los jefes de entrevistadores y del 4 al 13 de mayo, a los entrevistadores.

La planeación operativa consistió en distribuir y asignar la muestra calculada, al personal operativo que visitó cada vivienda, de tal manera que durante el proceso de planeación se conformaron los ámbitos de responsabilidad de la estructura operativa, buscando que la distribución de cargas de trabajo fuera equitativa y lo más equilibrada

posible. La figura operativa encargada de realizar la planeación operativa fue el Responsable de Encuestas Especiales, con apoyo de los auxiliares de responsable operativo. Comprendió tres fases en las cuales se asignaron cargas de trabajo y áreas de responsabilidad a los auxiliares de responsable, jefes de entrevistadores y entrevistadores, respectivamente.

Durante la etapa de recolección de información los entrevistadores visitaron las viviendas seleccionadas, identificaron a los informantes adecuados y aplicaron los cuestionarios electrónicos en mini *laptop*, o en instrumento impreso, si fue necesario por razones de seguridad del personal o posible daño del equipo, entre otros motivos.

En términos de los resultados operativos, se alcanzó la meta de visitar la totalidad de las viviendas que integraron la muestra del MOCIBA y aplicar el cuestionario en aquellos que cumplieron los requisitos previstos; sin embargo, no se generaron otros indicadores operativos debido a que el módulo se aplicó con fines principalmente experimentales, de tal manera que no se dispuso de parámetros de referencia, así como de la operación de un sistema de seguimiento que arrojara resultados periódicamente.