

Módulo sobre Eventos Culturales seleccionados 2017

MODECULT

Instructivo del entrevistador



**INSTITUTO NACIONAL
DE ESTADÍSTICA Y GEOGRAFÍA**

Presentación

El **Instituto Nacional de Estadística y Geografía (INEGI)** presenta el Instructivo para el Entrevistador del Módulo sobre **Eventos Culturales seleccionados (MODECULT) 2017**, cuyo propósito es dar a conocer las actividades y funciones a desarrollar por el personal que participa en el levantamiento.

Para llevar a cabo el levantamiento del **MODECULT**, como módulo de la **Encuesta Nacional sobre Confianza del Consumidor (ENCO)**, es indispensable capacitar al personal involucrado para proporcionarle los procedimientos y lineamientos a seguir, mismos que están contenidos en este material de apoyo, y que podrá asimilar durante el curso de capacitación y aplicar en sus actividades en campo. Además de ser un material didáctico que apoya el aprendizaje, este instructivo sirve para su consulta durante el levantamiento de información

Índice

Introducción	V
1. Características generales del Módulo sobre Eventos Culturales seleccionados (MODECULT)	1
1.1 Antecedentes	4
1.2 Objetivos	7
1.3 Características metodológicas	8
2. El cuestionario	11
2.1 Estructura del cuestionario	12
2.2 Tipos de preguntas	14
2.3 Instrucciones generales de aplicación y llenado	18
3. Secciones del cuestionario	21
3.1 Asistencia a eventos culturales seleccionados	22
3.2 Interés por eventos culturales seleccionados	25
3.3 Estímulos para la asistencia a eventos culturales en la infancia	30
3.4 Motivos para la asistencia a eventos culturales	33
3.5 Actividades culturales al visitar otra localidad	34
4. Llenado de la carátula del cuestionario	37
4.1 Datos de identificación	38
4.2 Resultado de la entrevista	40

Introducción

El Módulo sobre Eventos Culturales seleccionados (MODECULT) representa un esfuerzo del Instituto Nacional de Estadística y Geografía (INEGI) para brindar información estadística sobre la condición de asistencia de la población en México de 18 y más años de edad a eventos culturales seleccionados; así como conocer su apreciación sobre la oferta de eventos culturales específicos en su localidad, a fin de contribuir con la formulación de políticas públicas encaminadas a la promoción de eventos culturales.

Este documento tiene el propósito de dar a conocer el correcto llenado del cuestionario para recabar información de interés, con calidad y con el compromiso de los entrevistadores, cuya actuación es vital y trascendente en cada proyecto que realiza el INEGI.

Este instructivo, además de ser un material de apoyo básico para capacitación, también tiene la intención de servir como soporte de consulta durante el operativo de la encuesta.

El primer capítulo contiene las características generales del Módulo, conformado por los antecedentes, los objetivos y las características metodológicas. El segundo capítulo trata sobre la estructura del cuestionario, tipos de preguntas e instrucciones generales de llenado. El tercer capítulo está conformado por las secciones y preguntas del cuestionario. En éste la secuencia que presenta la información es:

- Título de las preguntas que conforman el módulo.
- Objetivo de las preguntas.
- Imagen de preguntas del Módulo en papel.
- Conceptos más importantes.
- Instrucciones de llenado.

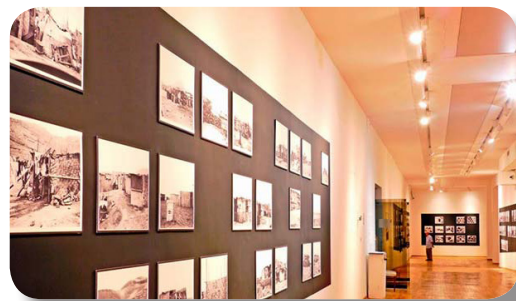
El cuarto capítulo contiene las instrucciones de la carátula del instrumento de captación, integrado por los apartados de datos de identificación y resultado de la entrevista.

1

CARACTERÍSTICAS GENERALES DEL MÓDULO SOBRE EVENTOS CULTURALES SELECCIONADOS (MODECULT)

El INEGI, con la finalidad de proveer información estadística sobre temas diversos, ha incursionado en varias temáticas, tales como: bienestar subjetivo, actividad físico-deportiva, lectura y asistencia e interés en eventos culturales.

Mediante el Módulo sobre Eventos Culturales seleccionados (MODECULT) se pretende recabar información sobre la asistencia de la población de 18 y más años de edad a eventos culturales determinados. Además, se busca conocer sobre aspectos relacionados con el conocimiento, difusión e interés en estos eventos en la localidad o ciudad donde reside el informante. Asimismo, indagar sobre estímulos durante la infancia en el hogar y en la escuela, que pudieron fomentar la asistencia a eventos culturales en la vida adulta, preguntar sobre condiciones que podrían motivar la asistencia de las personas a eventos culturales y, por último, sobre actividades culturales que acostumbran realizar cuando visitan otra localidad o ciudad.



El módulo recaba información sobre la condición y frecuencia de asistencia en los últimos 12 meses de la población de 18 y más años de edad a los eventos culturales siguientes:

- Obra de teatro
- Concierto o presentación de música en vivo
- Espectáculo de danza
- Exposición
- Proyección de películas o cine

Se omiten bibliotecas, libros y prensa escrita, ya que la información estadística sobre temas relacionados con la lectura se obtiene en otros trabajos estadísticos.¹

MODECULT se enfoca en estos eventos culturales que implican la asistencia a espacios fuera del hogar.

Los espectáculos teatrales se refieren a diversos tipos de obras representadas, como musicales, zarzuela, presentación de títeres, siendo conocidas bajo el término "obra de teatro" por la mayoría de la población. La asistencia a estos eventos acerca a las personas a la apreciación estética, ideas y formas de pensamiento e interpretación de la realidad.

La música, por otra parte, debido a sus múltiples variantes, se encuentra presente en diferentes manifestaciones artísticas, expresiones culturales, festividades y mediante medios grabados. Sin embargo, a efecto de la encuesta, se maneja únicamente la asistencia a presentaciones de música en vivo y conciertos, ya que la intención es obtener datos sobre la asistencia de la población a los eventos culturales de este tipo fuera del hogar.

La danza, como manifestación cultural y artística, expresa a través de movimientos del cuerpo humano diversas sensaciones, pensamientos o rasgos culturales. La asistencia a espectáculos de danza permite la comunicación de estos elementos al espectador, siendo un vehículo para la sensibilización de la población hacia las artes y la cultura, e incluso para la transmisión de costumbres, roles de género o conocimientos.

Las exposiciones consisten en la presentación pública de objetos comerciales, culturales, de las artes o las ciencias. Por tanto, pueden abarcar elementos de disciplinas artísticas como fotografía, pintura o escultura, así como objetos tecnológicos, científicos o de patrimonio cultural, por ejemplo, material histórico o antropológico. La asistencia a estos eventos permite al público el contacto directo con acervos de distintas temáticas que enriquecen sus conocimientos y sensibilidad.

¹Instituto Nacional de Estadística y Geografía (INEGI), Módulo sobre Lectura (MOLEC), 2015.

El cine proporciona el medio para la comunicación de ideas y sentimientos a través de la tecnología audiovisual. La proyección de obras de cine puede realizarse en diversos espacios y contextos, como salas de cine convencionales, festivales, muestras o salas de museos. MODECULT indaga sobre asistencia a lugares que realizan la proyección de películas o cine para un público amplio. No se incluye la visualización de estas obras en casas particulares o mediante dispositivos como computadoras o televisores, ya que desea conocer si la población asiste a eventos de presentaciones de cine.

Toda vez que los estudios anteriores sobre cultura en el país han arrojado que la asistencia a diversos eventos culturales se encuentra entre el 15 y el 30 por ciento, las baterías de preguntas del MODECULT no se dirigen únicamente a la población que declaró asistir. En cambio, se aplican preguntas relacionadas con conocimiento e interés en los eventos culturales seleccionados a la población de 18 y más años de edad, independientemente de la condición de asistencia.

Se indaga sobre el conocimiento de sitios en su localidad donde se realizan esos eventos, para conocer si la población tiene información de lugares donde se presentan, así como acerca de los principales medios de difusión mediante los cuales llega a la población la información de los eventos culturales que se realizan en su localidad, para conocer en qué medida es efectiva la publicidad de cada uno de estos eventos a través de los diversos medios. También se obtiene información respecto al monto que las personas estarían dispuestas a invertir por la entrada a los eventos seleccionados y al grado cualitativo de interés que la población tiene por ellos.

Es relevante conocer sobre acciones durante la infancia que pudieran influir en la participación actual de la población a estos eventos culturales, ya que el fomento a las actividades relacionadas con el arte y cultura, por parte de los padres de familia y de la escuela, impacta en las percepciones y conducta hacia estas actividades en la vida adulta.

Por último, se desea obtener información acerca de condiciones que podrían motivar la asistencia de la población a eventos culturales, y se indaga sobre actividades que realizan las personas al visitar otra localidad y que están vinculadas con el acercamiento a la cultura del lugar.

La UNESCO define la cultura como el conjunto de los rasgos distintivos, espirituales, materiales y afectivos que caracterizan una sociedad o grupo social. Engloba, además de las artes y las letras, los modos de vida, los derechos fundamentales del ser humano, los sistemas de valores, creencias y tradiciones.² Si bien no siempre es posible medir estas creencias y valores en forma directa, sí lo es medir las prácticas y comportamientos asociados con ellos.³

Por esto, es necesario un marco común que permita el estudio y generación de información sobre el tema. El documento *Lineamientos para medir la participación cultural*⁴ del Instituto de Estadística de la UNESCO (UIS), provee elementos para el estudio de la participación cultural, que engloba actividades y prácticas culturales diversas.

La participación cultural mejora la calidad de vida, la percepción de la salud personal y está fuertemente ligada a la formación cívica por su asociación a valores cognitivos, estéticos, espirituales, físicos, políticos, emocionales y socioculturales.⁵

En este esquema, el documento identifica tres tipos fundamentales de participación cultural:

- Asistencia/recepción. Se produce cuando hay un proceso de comunicación entre las fuentes de información externas y un sujeto receptor, lo que implica recibir u observar algún evento o producto cultural.
- Desempeño/producción (por aficionados). Comprende la construcción o creación de productos culturales materiales o no materiales, en diversos ámbitos, excluyendo las labores profesionales.
- Interacción. Implica un proceso de flujo de comunicación continua entre el emisor y el receptor, donde existe la posibilidad para el sujeto receptor de cambiar las formas y el contenido del material recibido de la fuente.

Dentro de la asistencia o recepción, la asistencia a eventos culturales es una actividad que transmite conocimientos y valores cívicos y culturales, siendo un elemento significativo dentro del estudio del comportamiento cultural de la población, participación que es tema de interés para el MODECULT.

Debido a la importancia de la cultura para el desarrollo social, en diferentes países se realizan encuestas sobre hábitos y consumo cultural.

²Organización de las Naciones Unidas para la Educación, Ciencia y Cultura (UNESCO), 2001.

³UNESCO, *Marco de estadísticas culturales*, 2009.

⁴UNESCO, *Guidelines for measuring cultural participation*, 2006.

⁵Instituto de Estadística de la UNESCO (UIS), *Cómo medir la participación cultural*, 2014.

En Cuba, la *Segunda Encuesta Nacional sobre Prácticas de Consumo Cultural* (2008-2009), en seguimiento a la primera encuesta realizada en 1998, indaga sobre grados de satisfacción, insatisfacción, características y niveles de evolución de los comportamientos culturales de la población cubana de 12 y más años de edad. Es un proyecto realizado por el Instituto Juan Marinello, conjuntamente con el Centro de Estudios de Población y Desarrollo (CEPDE) de la Oficina Nacional de Estadísticas (ONE).

En Costa Rica, la Unidad de Cultura y Economía (UCE), del Ministerio de Cultura y Juventud (MCJ), realizó la *Encuesta Nacional de Cultura* (ENC 2013) para generar información estadística de la población de 5 años de edad en adelante sobre productos, actividades y espacios culturales, la formación cultural, las prácticas culturales y la accesibilidad a la oferta cultural disponible en el país.

El Sistema Nacional de Medición de Consumos Culturales en la Argentina realizó la *Encuesta Nacional de Consumos Culturales 2014*, con el objetivo de conocer los gustos, preferencias, usos, percepciones y valoraciones de los argentinos respecto de la cultura en general, y de los consumos culturales en particular.

Desde 2007, el Departamento Administrativo Nacional de Estadística (DANE), en Colombia, lleva a cabo la *Encuesta Nacional de Consumo Cultural*, con la finalidad de caracterizar formas de comportamiento que expresan prácticas culturales de la población de 5 y más años de edad.

El Observatorio Universitario de Políticas Culturales, en convenio con el Ministerio de Educación y Cultura, ha publicado el *Informe sobre Imaginarios y Consumo Cultural en Uruguay* en los años 2002, 2009 y 2014. Para este proyecto se entrevistó a personas de 16 y más años de edad, a fin de analizar el consumo y algunos comportamientos culturales para contribuir en la toma de decisiones y a la concreción de políticas públicas.

La *Encuesta de Hábitos y Prácticas Culturales en España*, dirigida a personas de 15 años de edad en adelante, es una operación estadística elaborada por el Ministerio de Educación, Cultura y Deporte para obtener indicadores relativos a los hábitos y prácticas culturales de los españoles. Se ha realizado en los periodos 2002- 2003, 2006-2007, 2010-2011 y 2014-2015.

En México, también se ha producido información sobre el tema de la asistencia a eventos culturales mediante diversos proyectos.

En 2007, el Consejo Nacional para la Cultura y las Artes (CONACULTA), mediante la Coordinación Nacional de Estrategia y Prospectiva, desarrolló una serie de proyectos orientados a ofrecer mayor información sobre diferentes aspectos de la cultura en México, que permitieran orientar la toma de decisiones, formular y evaluar las políticas culturales y rendir cuentas sobre los resultados de la gestión pública. Con ese propósito se opera el Sistema de Información Cultural, como parte del cual se realizó una serie de encuestas *in situ* con metodología similar para conocer el perfil de la población que asiste a recintos culturales:

- La *Encuesta a Públicos de Teatros 2007* se realizó a personas mayores de 15 años de edad que visitaron teatros. Se levantaron 1 200 entrevistas en tres teatros de la Ciudad de México, a fin de describir las características de los visitantes.
- En 2007, se realizó la *Encuesta a Públicos de Museos*. Para esto se seleccionaron cuatro museos del INAH, tres del INBA y cuatro privados de la Ciudad de México. Se realizaron 6 400 entrevistas a personas mayores de 15 años de edad para describir las características de los visitantes de estos museos.
- La *Encuesta a Públicos de la Feria Internacional del Libro Infantil y Juvenil 2007* realizó 400 entrevistas con una metodología semejante a la utilizada para la Encuesta a públicos de museos.
- La *Encuesta a Públicos de Bibliotecas 2008* entrevistó a personas mayores de 15 años de edad que realizaron visita a estos recintos. Se realizaron 1 600 entrevistas. Su objetivo fue conocer si los visitantes asisten habitualmente a las bibliotecas seleccionadas, si conocen otras, su preferencia a las mismas, el tipo de material consultado, entre otros. Asimismo, ofrece información sobre sus hábitos de lectura, y aborda la asistencia a otros recintos culturales.
- La *Encuesta a Públicos de Museos 2008–2009* continúa con el proyecto, en el cual participaron museos de la Ciudad de México, Puebla y Jalisco: cinco museos del INAH, cuatro del INBA, uno del CONACULTA, cuatro privados y uno apoyado por el gobierno del estado de Jalisco. En total se levantaron 5 900 encuestas a personas mayores de 15 años de edad que realizaron la visita al museo.
- En 2010, se realizó el *Estudio de Visitantes a Museos 2010*, que recabó información de las personas de 4 años de edad en adelante (en caso de ser menor de 15 años, se dirigía la entrevista al tutor o acompañante de edad mayor) que realizaron visita a los museos participantes del INAH, con el fin de describir las características de los visitantes. En total, se realizaron 1 900 entrevistas, en cinco museos seleccionados.

Asimismo, se han realizado encuestas en hogares sobre esta temática:

- La *Encuesta Nacional de Prácticas y Consumo Culturales 2004*, con el propósito de obtener información confiable y actualizada sobre temas como la asistencia a recintos culturales, la lectura, la exposición a medios audiovisuales, el equipamiento cultural, a 4 050 personas de 15 o más años de edad, en 27 estados del país.
- En 2010, se llevó a cabo la *Encuesta Nacional de Hábitos, Prácticas y Consumo Culturales*, en la que se realizaron 32 mil entrevistas -mil por estado- en las 32 entidades federativas a personas mayores de 13 años de edad, para actualizar el panorama de las prácticas, valoraciones y uso de las infraestructuras culturales.
- CONACULTA, en colaboración con INEGI, llevó a cabo la *Encuesta Nacional de Consumo Cultural de México 2012*. Este proyecto entrevistó a 12 367 personas de 6 o más años de edad en poblaciones de 15 mil y más habitantes. El objetivo fue conocer los gastos realizados por los hogares, asociados directamente con servicios y productos culturales.

Objetivo general

Generar información estadística sobre la condición de asistencia de la población de 18 y más años de edad en México, del agregado urbano de 32 áreas de 100 mil y más habitantes, a eventos culturales específicos en su localidad, a fin de contribuir con la formulación de políticas públicas encaminadas a la promoción de eventos culturales.

Objetivos específicos

- Conocer la condición de asistencia a eventos culturales seleccionados de la población de 18 y más años de edad.
- Identificar aspectos relacionados con el interés en presentaciones de teatro, danza, exposiciones, música y cine, tales como si identifica lugares donde se realizan y medios por los que se entera.
- Conocer la relación de los estímulos recibidos en la escuela y el hogar durante la infancia con la asistencia en el último año a eventos culturales.
- Conocer si la población de 18 y más años de edad que ha visitado localidades realiza actividades culturales en sus visitas, tales como asistir a las plazas principales y museos, realizar recorridos guiados o consumir platillos típicos.

1.3

CARACTERÍSTICAS METODOLÓGICAS

Población objetivo, cobertura y desglose geográfico

La población objetivo del MODECULT son las personas de 18 y más años de edad que, en la fecha del levantamiento, residen permanentemente en las viviendas particulares ubicadas dentro del dominio de estudio de la Encuesta Nacional sobre Confianza del Consumidor (ENCO).

Cobertura temática

La cobertura temática que aborda el MODECULT es la siguiente:



Condición de asistencia y número de veces que se asistió a eventos culturales seleccionados en los últimos 12 meses

- Obra de teatro
- Concierto o presentación de música en vivo
- Espectáculo de danza
- Exposición
- Proyección de películas o cine



Interés en el evento cultural seleccionado (obra de teatro, concierto o presentación de música en vivo, espectáculo de danza, exposición, proyección de películas o cine)

- Identificación de espacios físicos
- Medios de difusión por los cuales se entera
- Disposición a pagar por entrar al evento
- Interés por el evento



Estímulo en el hogar durante la infancia

- Asistencia de los padres o tutores a eventos culturales seleccionados
- Fomento de asistencia a eventos culturales seleccionados
- Conversación sobre eventos culturales seleccionados
- Existencia de revistas, publicidad o folletos sobre eventos seleccionados
- Asistencia a actividades artísticas, extraclase



Estímulo para la asistencia a eventos culturales en la infancia en la escuela

- Fomento de asistencia a eventos culturales seleccionados
- Motivación para asistencia a eventos culturales seleccionados
- Información sobre eventos culturales seleccionados
- Obsequio de boletos o entradas para eventos culturales seleccionados
- Impartición de actividades artísticas dentro de la escuela



Motivos para la asistencia a eventos culturales

- Conocimiento de la presentación de los eventos
- Entrada a bajo costo
- Presentación en fin de semana
- Presentación cerca de su vivienda o trabajo
- Otro motivo



Actividades culturales al visitar otra localidad

- Costumbre de visitar museos, edificios coloniales o zonas arqueológicas
- Costumbre de asistir a eventos culturales
- Costumbre de contratar *tours*
- Costumbre de visitar zócalo o plaza principal
- Costumbre de consumir platillos típicos

Cobertura geográfica

La cobertura geográfica del MODECULT es una muestra de 2 336 viviendas, la cual tiene representación a nivel del agregado urbano de 32 áreas de 100 mil y más habitantes.

2.2

TIPOS DE PREGUNTAS

El cuestionario contiene diferentes tipos de preguntas y su diseño corresponde a una manera particular de plantearlas y de registrar la(s) respuesta(s).

1) Preguntas abiertas

Son las que captan lo indicado por los informantes y no presentan opciones predeterminadas de respuesta.

Debes leer la pregunta y esperar respuesta para escribirla de manera textual en la línea o campo correspondiente, o bien, registrar los datos numéricos en las casillas incluidas.

4. ¿Cuánto estaría dispuesto(a) a pagar por su entrada a...

NOTA CANTIDAD

NADA / NO PAGARÍA → 00,000
NO SABE → 99,999

→

\$ [] [] , [] [] [] []

2) Preguntas cerradas

Son las que contienen opciones de respuesta predeterminadas. En este tipo de pregunta, se identifican las **preguntas dicotómicas**, que son las que incluyen solo dos opciones de respuesta, por ejemplo: Sí o No.

7. Cuando usted era niño(a), ¿asistió a la escuela?

MARCA CON "X" UNA OPCIÓN

Sí

No ➔ PASA A PREGUNTA 9

Asimismo, las preguntas **no dicotómicas**, que tienen más de dos opciones, todas excluyentes entre sí.

3. ¿Por qué medio se entera usted de...

MARCA CON "X" EL CÓDIGO DE TODAS LAS QUE INDIQUE

1 Recomendación de alguna persona

2 Revistas o periódicos

3 Carteles o folletos

4 Espectaculares o bardas pintadas

5 Televisión

6 Radio

7 Internet y redes sociales

8 Otro

9 No se entera

En ambas preguntas las opciones están con letra clarita, lo cual significa que no se deben leer al informante, a menos que se perciba que no puede dar una respuesta o cuando él(ella) mismo(a) lo solicite.

Así pues, lees la pregunta pero no las opciones, y cuando el informante te proporciona su respuesta debes marcar el o los códigos que correspondan con dicha respuesta.

3) Preguntas semicerradas

Su estructura es similar a las preguntas cerradas, aunque contiene una opción para captar respuestas del informante que no están incluidas dentro de la lista de opciones.

3. ¿Por qué medio se entera usted de...

MARCA CON "X" EL CÓDIGO DE TODAS LAS QUE INDIQUE

1 Recomendación de alguna persona
2 Revistas o periódicos
3 Carteles o folletos
4 Espectaculares o bardas pintadas
5 Televisión
6 Radio
7 Internet y redes sociales
8 Otro
9 No se entera

→

① ② ③ ④ ⑤ ⑥ ⑦

⑧ _____
ESPECIFICA

⑨

4) Preguntas complementarias

Son las que utilizan la misma formulación de inicio al momento de realizar cada una de las preguntas que la complementan. Se identifican porque el signo de interrogación se abre en la parte inicial de la formulación y se cierra en cada pregunta, además porque están con letra negrita, lo cual indica que se deben leer al informante.

Cuando lees la formulación inicial de la pregunta, enseguida debes retomar la otra parte que la completa, dando el tiempo necesario en cada una para que el informante te dé una respuesta y puedas marcar una opción, o bien, escribir el dato o información que te proporcione.

1. En los últimos doce meses, en su localidad o ciudad, ¿cuántas veces asistió usted a...

ANOTA CON NÚMERO

una obra de teatro, por ejemplo: comedia, musical o títeres? _ _ _

un concierto o presentación de música en vivo, por ejemplo: de banda, moderna, folclórica o clásica? _ _ _

un espectáculo de danza, por ejemplo: contemporánea, folclórica o ballet? _ _ _

una exposición, por ejemplo: de pintura, fotografía, ciencia o histórica? _ _ _

proyección de películas o cine? _ _ _

8. ¿En su escuela, ...

MARCA CON "X" LA OPCIÓN CORRESPONDIENTE

Sí	No	No recuerda	
<input type="radio"/>	<input type="radio"/>	<input type="radio"/>	lo(a) llevaban a obras de teatro, exposiciones, cine, eventos de danza o música?
<input type="radio"/>	<input type="radio"/>	<input type="radio"/>	lo(a) motivaban para asistir a alguno de los eventos mencionados?
<input type="radio"/>	<input type="radio"/>	<input type="radio"/>	le daban información sobre teatro, exposiciones, cine, danza o música?
<input type="radio"/>	<input type="radio"/>	<input type="radio"/>	le regalaban entradas o boletos para asistir al teatro, exposiciones, cine, eventos de danza o música?
<input type="radio"/>	<input type="radio"/>	<input type="radio"/>	le daban clases de alguna actividad artística, por ejemplo: pintura, danza, teatro o música?

En estas preguntas debes leer la primera parte de la pregunta y su complemento.

5) Preguntas en batería o matriz

Es un grupo de preguntas de diversos tipos que utilizan una parte de la formulación de la primera pregunta para todas las que le siguen hacia la derecha. En la matriz están ubicadas flechas en alguna dirección para indicar la forma en que se debe aplicar o captar la información.

En esta matriz, independientemente de la respuesta del informante, debes formular las preguntas de la derecha hasta concluir las e ir preguntando fila por fila, es decir, en dirección horizontal.

2. ¿Conoce lugares donde se presentan... <small>MARCA CON "X" EL CÓDIGO CORRESPONDIENTE</small> 1 Sí 2 No →		3. ¿Por qué medio se entera usted de... <small>MARCA CON "X" EL CÓDIGO DE TODAS LAS QUE INDIQUE</small> 1 Recomendación de alguna persona 2 Revistas o periódicos 3 Carteles o folletos 4 Espectaculares o bardas pintadas 5 Televisión 6 Radio 7 Internet y redes sociales 8 Otro 9 No se entera →	4. ¿Cuánto estaría dispuesto(a) a pagar por su entrada a... <small>ANOTA CANTIDAD</small> <small>NADA / NO PAGARÍA → 00,000 NO SABE → 99,999</small> →	5. ¿Qué tanto es su interés por... <small>LEE Y MARCA CON "X" EL CÓDIGO CORRESPONDIENTE</small> 1 Mucho 2 Regular 3 Poco 4 Nada <small>CONTINÚA CON EL SIGUIENTE EVENTO CULTURAL</small>
obras de teatro?	① ②	① ② ③ ④ ⑤ ⑥ ⑦ ⑧ _____ <small>ESPECIFICA</small> ⑨	\$ _____	① ② ③ ④

El cuestionario también incluye:

6) Cintillos

Son textos que debes leer al informante para anunciarle (o anticiparle) qué preguntas le vas a realizar a continuación o para comunicarle que la entrevista ha concluido; estas advertencias ayudan al informante a precisar sus respuestas.

Los cintillos se distinguen porque están en recuadros sombreados y el texto, con letra minúscula y negrita.

Ahora le voy a preguntar por la asistencia a eventos o espectáculos, de paga o gratuitos, que se presentan en diversos lugares o en la vía pública.

Hemos terminado la entrevista; en nombre del Instituto Nacional de Estadística y Geografía le agradezco su colaboración.

2.3

INSTRUCCIONES GENERALES DE APLICACIÓN Y LLENADO

Todas las preguntas del cuestionario en papel incluyen instrucciones, las cuales están con letra mayúscula y cursiva. Estas instrucciones te indican qué es lo que debes hacer, por ejemplo: anota con número, especifica, marca con "X" una opción, marca con "X" la opción correspondiente, o bien, pasa a otra pregunta o sección.

10. ¿Usted ha ido de viaje o de visita a otra localidad, municipio o estado de nuestro país?
MARCA CON "X" UNA OPCIÓN

Sí

No ➔ *PASA A CINTILLO DE AGRADECIMIENTO*

11. Cuando ha ido a otra localidad, municipio o estado, ¿usted acostumbra o acostumbraba...
MARCA CON "X" LA OPCIÓN CORRESPONDIENTE

Sí No

visitar los museos, edificios coloniales o zonas arqueológicas?

asistir a obras de teatro, exposiciones, cine, eventos de danza o música?

tomar tours o recorridos guiados?

visitar el zócalo o plaza principal?

probar algún platillo típico del lugar?

Otras indicaciones que debes tomar en cuenta para la aplicación y el llenado del cuestionario en papel son las siguientes:

- Utiliza bolígrafo de tinta azul y escribe con letra clara, legible, de molde y mayúscula.
- Lee de manera completa y adecuada cada pregunta; hazlo a un ritmo y volumen moderados para que el informante alcance a asimilar y escuchar lo que le estás preguntando; trata de variar la entonación para que las preguntas no suenen monótonas y vuelvan la entrevista pesada y aburrida; haz énfasis en los periodos de referencia, en los conceptos clave o importantes y en las preguntas que incluyen alguna condición, para obtener una respuesta más puntual o certera por parte del informante.

c) Adecua la pregunta u opciones en femenino o masculino, dependiendo de las características o la situación del informante.

7. Cuando usted era niño(a), ¿asistió a la escuela? MARCA CON "X" UNA OPCIÓN

Sí

No ➔ PASA A PREGUNTA 9

d) La opción Otro se marca cuando, de manera espontánea, el informante te proporciona una respuesta diferente a las que incluye la pregunta, por lo que será necesario escribirla en la línea. En caso de que te diera varias respuestas y ninguna esté relacionada con las opciones que se incluyen, especifica solo la primera.

3. ¿Por qué medio se entera usted de... MARCA CON "X" EL CÓDIGO DE TODAS LAS QUE INDIQUE

1 Recomendación de alguna persona

2 Revistas o periódicos

3 Carteles o folletos

4 Espectaculares o bardas pintadas

5 Televisión

6 Radio

7 Internet y redes sociales

8 Otro

9 No se entera

➔

① ② ③ ④ ⑤ ⑥ ⑦

⑧ VEHÍCULO CON ALTAVOZ
ESPECIFICA

⑨

e) No borres ni taches una respuesta equivocada. Si necesitas corregir una respuesta, cancela poniendo dos líneas horizontales y, luego, registra o marca la respuesta correcta, tratando de no invadir otros códigos o respuestas.

3

SECCIONES DEL CUESTIONARIO

En este capítulo se presentan los objetivos, conceptos e instrucciones que te orientan en la aplicación de las preguntas del cuestionario y el registro de la información que recabas en las viviendas seleccionadas.

Al finalizar este tema habrás adquirido las destrezas o habilidades necesarias para la aplicación del cuestionario (en papel y electrónico), las cuales favorecen la confianza, interés y participación de la población en este proyecto del Instituto e incrementan la posibilidad de obtener información confiable y de calidad.



3.1

ASISTENCIA A EVENTOS CULTURALES SELECCIONADOS

Cintillo 1

Objetivo. Contextualizar al informante seleccionado sobre las preguntas contenidas en este módulo; asimismo, precisar que se pregunta por eventos culturales que pueden ser de paga o gratuitos, así como presentarse en distintos espacios físicos.

Ahora le voy a preguntar por la asistencia a eventos o espectáculos, de paga o gratuitos, que se presentan en diversos lugares o en la vía pública.

Concepto:

- **Evento cultural.** Acontecimiento con una temática principal, representada por alguna rama del arte (danza, teatro o música) o por los usos y costumbres de una región.

Instrucción:

- Lee el texto al informante y haz énfasis en: "eventos o espectáculos, de paga o gratuitos".

Pregunta 1. En los últimos doce meses, en su localidad o ciudad, ¿cuántas veces asistió usted a...

Objetivo. Conocer la condición de asistencia de la población de 18 y más años de edad a los eventos culturales seleccionados, así como el número de veces que asistió en un año.

1. En los últimos doce meses, en su localidad o ciudad, ¿cuántas veces asistió usted a...

NOTA CON NÚMERO

una obra de teatro, por ejemplo: comedia, musical o títeres?	□□□
un concierto o presentación de música en vivo, por ejemplo: de banda, moderna, folclórica o clásica?	□□□
un espectáculo de danza, por ejemplo: contemporánea, folclórica o ballet?	□□□
una exposición, por ejemplo: de pintura, fotografía, ciencia o histórica?	□□□
proyección de películas o cine?	□□□

Conceptos:

- **Cine.** Técnica y arte de la proyección de fotografías para crear la ilusión de movimiento. Asimismo, se le llama al conjunto de obras que resultan de ello.
- **Concierto.** Función musical en la cual se presenta la composición para varios instrumentos.
- **Espacio cultural.** Lugar en el cual se presentan distintas expresiones artísticas, filosóficas o educativas; tiene como principal objetivo el hacer accesible la cultura para el público en general.
- **Espectáculo de danza.** Presentación que se basa en la ejecución de posiciones o pasos mediante el cuerpo humano, acompañado de un ritmo con o sin sonido que puede referir a distintas temáticas.
- **Exposición.** Presentación de serie de objetos que forman parte de una colección con afinidad temática y valor histórico o económico; éstos tienen en particular, la forma de organización para ser exhibidos.
- **Localidad.** Todo lugar ocupado con una o más viviendas, las cuales pueden estar o no habitadas; este lugar es reconocido por un nombre dado por la ley o la costumbre.
- **Obra de teatro.** Producción en la cual se representa una historia mediante la actuación; ésta se presenta en un escenario y se pueden combinar la interpretación, gestos, música, baile y otras formas de expresión artística.
- **Presentación de música en vivo.** Evento que consiste en la exposición de obras musicales de diferentes estilos y ritmos; el espacio en el cual se presenta, así como el público que asiste son diversos.

Instrucciones:

- Lee la pregunta enfatizando el periodo de referencia. Si es necesario, apoya al informante para que ubique los meses que comprende el periodo.

- Si la entrevista es en mayo de 2017, menciona que es de mayo de 2016 a abril de 2017.
- Lee la pregunta y cada complemento; espera respuesta. Sí asistió, registra de 01 en adelante.
- En caso de que responda "no asistí", registra 00.
- Solo en el caso que no recuerde el número exacto de veces que asistió, apoya diciendo: *¿Me puede proporcionar un dato aproximado?*
- Considera la asistencia a eventos culturales, cuando éstos se hayan presentado en la localidad o ciudad donde el informante desarrolla sus actividades cotidianas.
- En el caso que el informante pregunte si debe incluir la asistencia a un evento de los considerados en la pregunta que fueron de tipo religioso o escolar, responde afirmativamente.
- No se considera asistencia, si el informante forma parte activa del evento, ya sea por estudio o trabajo.
- Una vez recabada la información sobre la condición de asistencia a una proyección de películas o cine, pasa a la siguiente sección.

Cintillo 2

Objetivo. Ubicar al informante sobre las preguntas de esta sección, las cuales refieren a eventos culturales que se presentan en su localidad o ciudad, sin necesidad de que asista a ellos.

Ahora le voy a hacer preguntas acerca de eventos en su localidad o ciudad, independientemente de si asiste o no.

Instrucción:

- Lee el texto y haz énfasis en “independientemente de si asiste o no”.

Pregunta 2. ¿Conoce lugares donde se presentan...

Objetivo. Determinar si la población de 18 y más años de edad, ubica espacios físicos en su localidad o ciudad donde se realicen obras de teatro, conciertos, presentaciones de danza, exposiciones, proyecciones de películas o cine.

Instrucciones:

- Lee la pregunta al informante y marca con X el código de respuesta que corresponda.
- Independientemente del código marcado, continúa en forma horizontal con la aplicación del cuestionario.

<p>2. ¿Conoce lugares donde se presentan...</p> <p>MARCA CON "X" EL CÓDIGO CORRESPONDIENTE</p> <p>1 Sí</p> <p>2 No</p> <p>→</p>	
obras de teatro?	① ②

Pregunta 3. ¿Por qué medio se entera usted de...

Objetivo. Identificar los medios de comunicación por los cuales la población de 18 y más años de edad se informa de los distintos eventos culturales que se presentan en su localidad o ciudad.

3. ¿Por qué medio se entera usted de...

MARCA CON "X" EL CÓDIGO DE TODAS LAS QUE INDIQUE

1 Recomendación de alguna persona
 2 Revistas o periódicos
 3 Carteles o folletos
 4 Espectaculares o bardas pintadas
 5 Televisión
 6 Radio
 7 Internet y redes sociales
 8 Otro
 9 No se entera

→

① ② ③ ④ ⑤ ⑥ ⑦

⑧ _____
 ESPECIFICA

⑨

Conceptos:

- **Barda pintada.** Medio alternativo con el cual se puede tener contacto directo con la población en su entorno cotidiano, consiste en utilizar los muros que dividen los terrenos para anunciar eventos como conciertos, obras de teatro o exposiciones.
- **Cartel.** Tipo de publicidad que consiste en una impresión ya sea en cartón, plástico, lámina u otro material, con el objetivo de informar sobre algún evento cultural próximo a presentarse.
- **Espectacular.** Estructura de gran tamaño que presenta publicidad en exteriores y se coloca en un soporte plano sobre el cual se fijan anuncios.
- **Folleto.** Texto de tamaño reducido e impreso en hojas de papel que funciona para dar información específica publicitaria de algún producto, servicio o eventos.
- **Internet.** Red mundial de redes de computadoras, que usan el protocolo de red TCP/IP para transferir e intercambiar información. En este medio se encuentran conectadas centenares de millones de personas, organismos y empresas en todo el mundo. Su rápido desarrollo está teniendo importantes efectos sociales, económicos y culturales, convirtiéndose de esta manera en uno de los medios más influyentes de la llamada sociedad de la información.
- **Medios de difusión.** Es la manera más eficaz y rápida de transmitir un mensaje; son un vehículo mediante el cual los diferentes sectores de la sociedad pueden ser escuchados. El propósito principal es, precisamente, comunicar, por lo que pueden informar, educar, transmitir, entretener, formar, opinar o enseñar.
- **Periódico.** Publicación periódica, generalmente ilustrada, cuya principal función es presentar noticias.

- **Radio.** Medio de comunicación que envía señales de audio a través de ondas; permite transmitir programas, anuncios o música.
- **Revista.** Publicación periódica encuadernada, con diversos artículos, los cuales ocasionalmente contienen fotografías sobre varias materias o sobre una materia en específico; de igual manera, suelen contener publicidad de diversos productos.
- **Televisión.** Es un medio de comunicación masivo, el cual consiste en un sistema de transmisión de imágenes y sonido a distancia.

Instrucciones:

- Lee la pregunta y marca con X todos los códigos que correspondan a la respuesta proporcionada por el informante.
- Si menciona el lugar donde vio la información, sondea para obtener una respuesta en relación al medio de difusión, por ejemplo: si responde "lo vi en la cartelera", indaga si la información se encontraba en el periódico y marca el código 2 Revistas o periódicos.
- Si contesta "lo vi en un establecimiento", indaga si fue en un cartel o un folleto que se encontraba en el lugar, si es así marca el código 3 Carteles o folletos.
- Si el informante dice que "vio la publicidad pegada en un poste de luz", confirma si refiere al código 3 Carteles o folletos.
- Si vio la cartelera en la parte superior de la taquilla del cine o en una pantalla ubicada en el exterior de éste, marca el código 4 Espectaculares o bardas pintadas.
- Marca código 4 Espectaculares o bardas pintadas, si el informante refiere una manta o material rotulado de gran tamaño.
- Si el informante te da una respuesta relacionada con redes sociales (Facebook, WhatsApp o Twitter), marca código 7 Internet y redes sociales.
- En caso que comente que recibe folletos o información mediante un dispositivo electrónico, marca código 7 Internet y redes sociales.
- Si el informante responde haber visto la cartelera en una página de Internet o en la página oficial del cine, marca la opción 7 Internet y redes sociales. Es necesario captar el medio de difusión por el cual se recibe la información.
- El código 8 Otro, puede ser cuando pasó por algún lugar en el cual se estaba presentando un evento en ese momento y la persona se quedó a presenciarlo.
- Si el informante se enteró porque escuchó o vio a una persona que anunciaba el evento, marca código 8 Otro y específica.
- Si contesta que escuchó o vio la publicidad mediante un vehículo que anunciaba el evento, marca código 8 Otro.
- Recuerda que si es Otro, además de marcar el código 8, debes escribir la respuesta del informante.
- Si la respuesta es "no me entero", marca con X el código 9 No se entera.

Pregunta 4. ¿Cuánto estaría dispuesto(a) a pagar por su entrada a...

Objetivo. Conocer la cantidad monetaria que la población de 18 y más años de edad estaría dispuesta a pagar, generalmente, por entrar a un evento cultural.

Concepto:

- **Disposición a pagar.** Refiere la cantidad de dinero que una persona pagaría por entrar a un evento cultural.

Instrucciones:

- Lee la pregunta y registra la cantidad que responda el informante.
- Si contesta un rango monetario, confirma el máximo importe y en caso afirmativo, anota la cantidad; por ejemplo: si contesta: "De 80 a 100 pesos", confirma de la manera siguiente: Entonces, "*usted pagaría hasta cien pesos,*" si es así, anota la cantidad.
- Si su respuesta es que cobran cierta cantidad por la entrada, refiere que no es lo que cobran, sino lo que él (ella) estaría dispuesto(a) a pagar por entrar al evento.
- Si el informante comenta que depende el artista o la compañía que se presente, aclara que la pregunta refiere a la cantidad que, generalmente, pagaría por cualquiera de los eventos o espectáculos.
- Ante la duda del informante de considerar otros gastos, tales como alimento para consumir durante la presentación o el costo del traslado, aclara que solo debe incluir el monto del pago por la entrada al evento.
- En caso de ser necesario, aclara que la pregunta refiere al pago del boleto de entrada al evento, solamente del informante.
- Si el informante responde que "no pagaría nada", registra 0 en cada casilla.
- Si contesta "no sé", registra 9 en cada una de las casillas.

4. ¿Cuánto estaría dispuesto(a) a pagar por su entrada a...

ANOTA CANTIDAD

NADA / NO PAGARÍA → 00,000
NO SABE → 99,999

→

\$,

Pregunta 5. ¿Qué tanto es su interés por...

Objetivo. Conocer la preferencia de la población de 18 y más años de edad por los eventos culturales seleccionados.

5. ¿Qué tanto es su interés por...

LEE Y MARCA CON "X" EL CÓDIGO CORRESPONDIENTE

1 Mucho
2 Regular
3 Poco
4 Nada

CONTINÚA CON EL SIGUIENTE EVENTO CULTURAL

① ② ③ ④

Instrucciones:

- Lee la pregunta con las opciones y marca con X el código que corresponda a la respuesta del informante.
- En caso que el informante conteste algo diferente a las opciones de respuesta, tales como: "más o menos", "casi nada", "dos-tres", "bien poquito", "bien mucho", entonces debes leer nuevamente la pregunta y en estos casos las opciones de respuesta.
- Continúa con la aplicación del cuestionario, ya sea sobre el evento cultural siguiente o, en el caso de haber concluido la aplicación sobre proyecciones de películas o cine, pasa a la Sección III. Estímulos para la asistencia a eventos culturales en la infancia.

3.3

CULTURALES EN LA INFANCIA

Cintillo 3

Objetivo. Situar al informante seleccionado en su infancia para continuar con la entrevista.

A continuación le haré algunas preguntas sobre su infancia.

Instrucción:

- Lee el texto al informante.

Pregunta 6. Cuando usted era niño(a), ¿sus padres o tutores...

Objetivo. Identificar si la población de 18 y más años de edad recibió motivación en su infancia para asistir a eventos o actividades culturales por parte de sus padres o tutores.

6. Cuando usted era niño(a), ¿sus padres o tutores...			
MARCA CON "X" LA OPCIÓN CORRESPONDIENTE			
Sí	No	No recuerda	
<input type="radio"/>	<input type="radio"/>	<input type="radio"/>	asistían a obras de teatro, exposiciones, cine, eventos de danza o música?
<input type="radio"/>	<input type="radio"/>	<input type="radio"/>	lo(a) llevaban o enviaban a alguno de los eventos mencionados?
<input type="radio"/>	<input type="radio"/>	<input type="radio"/>	comentaban acerca de teatro, exposiciones, cine, eventos de danza o música?
<input type="radio"/>	<input type="radio"/>	<input type="radio"/>	tenían revistas, publicidad o folletos sobre teatro, exposiciones, cine, danza o música?
<input type="radio"/>	<input type="radio"/>	<input type="radio"/>	lo(a) llevaban o enviaban a alguna actividad artística extraclase, por ejemplo: pintura, danza, teatro o música?

Conceptos:

- **Actividades culturales.** Acciones que desarrolla un individuo de manera constante o cotidiana, como parte de sus obligaciones, tareas o funciones, las cuales están relacionadas con alguna rama del arte (danza, teatro, música o pintura).
- **Infancia.** Es la primera etapa en desarrollo de la vida humana. La UNICEF distingue la infancia en dos etapas: la primera infancia, que refiere de los 0 a los 5 años, y la infancia escolar, que comprende de los 6 a los 11 años.

- **Tutor.** Defensor, protector o director en cualquier línea.

Instrucciones:

- Lee la pregunta, conjuntamente con cada uno de los complementos y marca X en la respuesta proporcionada.
- Ante la duda del informante respecto a las actividades artísticas que pueden incluirse, contempla solamente pintura, danza, teatro o música.

Pregunta 7. Cuando usted era niño(a), ¿asistió a la escuela?

Objetivo. Saber si la población seleccionada cursó en su infancia algún grado en la primaria o secundaria.

<p>7. Cuando usted era niño(a), ¿asistió a la escuela?</p> <p>MARCA CON "X" UNA OPCIÓN</p> <p><input type="radio"/> Sí</p> <p><input type="radio"/> No ➔ PASA A PREGUNTA 9</p>
--

Concepto:

- **Educación básica.** Proceso sistemático de la educación que comprende la instrucción preescolar, en la cual se imparten algunos conocimientos y se estimula la formación de hábitos; la instrucción primaria, en la cual se inician el conocimiento científico y las disciplinas sociales, y, por último, la instrucción secundaria, en la que se amplían y reafirman los conocimientos científicos por medio de la observación, la investigación y la práctica.

Instrucciones:

- Lee la pregunta al informante y marca con X la respuesta proporcionada.
- En caso que responda "No", salta a la pregunta 9.

Pregunta 8. ¿En su escuela,...

Objetivo. Indagar si a la población seleccionada la motivaban a asistir a eventos o actividades culturales en su infancia.

8. ¿En su escuela, ...			
Sí	No	No recuerda	MARCA CON "X" LA OPCIÓN CORRESPONDIENTE
<input type="radio"/>	<input type="radio"/>	<input type="radio"/>	lo(a) llevaban a obras de teatro, exposiciones, cine, eventos de danza o música?
<input type="radio"/>	<input type="radio"/>	<input type="radio"/>	lo(a) motivaban para asistir a alguno de los eventos mencionados?
<input type="radio"/>	<input type="radio"/>	<input type="radio"/>	le daban información sobre teatro, exposiciones, cine, danza o música?
<input type="radio"/>	<input type="radio"/>	<input type="radio"/>	le regalaban entradas o boletos para asistir al teatro, exposiciones, cine, eventos de danza o música?
<input type="radio"/>	<input type="radio"/>	<input type="radio"/>	le daban clases de alguna actividad artística, por ejemplo: pintura, danza, teatro o música?

Instrucciones:

- Lee la pregunta, conjuntamente con cada uno de los complementos y marca con X la respuesta proporcionada.
- Si por parte de la escuela organizaban salidas o excursiones a lugares culturales, pero los padres o tutores no permitían que el informante participara en éstas, marca X en "No" en el primer complemento: lo(a) llevaban a obras de teatro, exposiciones, cine, eventos de danza o música.
- Si en la escuela directamente proporcionaban a los padres o tutores publicidad o folletería sobre eventos culturales, marca X en "Sí" en el tercer complemento: le daban información sobre teatro, exposiciones, cine, eventos de danza o música.
- De igual manera, si los boletos o entradas eran regalados directamente a los padres o tutores, marca X en "Sí" en el cuarto complemento: le regalaban entradas o boletos para asistir al teatro, exposiciones, cine, eventos de danza o música.
- Se considera que sí motivaban al informante a asistir a eventos culturales, incluyendo los presentados en las instalaciones de la escuela.

Pregunta 9. De la siguiente lista, ¿qué lo(a) motivaría para asistir a eventos sobre música, danza, teatro o exposiciones?

Objetivo. Conocer los aspectos considerados para la asistencia de la población de 18 y más años de edad a los eventos culturales seleccionados.

9. De la siguiente lista, ¿qué lo(a) motivaría para asistir a eventos sobre música, danza, teatro o exposiciones?

LEE Y MARCA CON "X" UNA SOLA OPCIÓN

- Enterarse de la presentación de los eventos
- Entrada a bajo costo
- Que se presenten en fin de semana
- Que se presenten cerca de su vivienda o trabajo
- Otro _____
ESPECÍFICA

Instrucción:

- Lee la pregunta al informante y las opciones; espera respuesta y marca con una X solo una.

Conceptos:

- **Edificio colonial.** Construcción referente al periodo histórico de la colonia.
- **Museo.** Institución con instalaciones permanentes con o sin fines lucrativos, que pone al servicio de la sociedad y de su desarrollo, los resultados de sus investigaciones sobre los testimonios materiales del hombre y de su medio ambiente, adquiridos, conservados, comunicados y sobre todo expuestos para fines de estudio, educación o recreativos.
- **Platillo típico.** Alimento preparado con frecuencia, en una región específica y por lo general está realizado con productos mismos de la zona.
- **Plaza principal o Zócalo.** Espacio público, amplio y representativo de la localidad, donde se realizan distintas actividades; su tamaño puede variar, sin embargo, no hay ciudad que no cuente con una.
- **Recorrido guiado o tour.** Visita que tiene como principal objetivo conocer los edificios representativos del lugar, así como sus historias y tradiciones. La particularidad de estas visitas consiste en que una persona capacitada orienta y acompaña al grupo durante éste.
- **Zona arqueológica.** Lugar en el cual se ha conservado evidencia de actividades que han sucedido en el pasado y permiten reconstruir historia o ayudan a comprender diversos aspectos de una civilización antigua.

Instrucciones:

- Lee la pregunta al informante y cada complemento.
- Espera respuesta y marca con X la opción correspondiente.

Cintillo 4

Hemos terminado la entrevista; en nombre del Instituto Nacional de Estadística y Geografía le agradezco su colaboración.

Objetivo. Agradecer a la persona entrevistada la información proporcionada.


Instrucciones:

- Lee el cintillo de agradecimiento y termina amablemente la entrevista.
- Antes de retirarte, menciona al informante que probablemente tu jefe o supervisor realice una visita posterior para verificar que aplicaste la entrevista.

4

LLENADO DE LA CARÁTULA DEL CUESTIONARIO

En este capítulo, se presentan las instrucciones de llenado de la carátula del cuestionario MODECULT 2017, la cual integra los apartados de datos de identificación y resultado de la entrevista.

 Módulo sobre Eventos Culturales seleccionados (MODECULT) 2017		
CONFIDENCIALIDAD <small>Conforme a las disposiciones del Artículo 37, párrafo primero, de la Ley del Sistema Nacional de Información Estadística y Geográfica en vigor: "Los datos que proporcionen para fines estadísticos los informantes del Sistema a las Unidades en términos de la presente Ley, serán estrictamente confidenciales y bajo ninguna circunstancia podrán utilizarse para otro fin que no sea el estadístico."</small>	OBLIGATORIEDAD <small>De acuerdo con el Artículo 46, párrafo primero, de la Ley del Sistema Nacional de Información Estadística y Geográfica en vigor: "Los informantes del Sistema estarán obligados a proporcionar, con veracidad y oportunidad, los datos e informes que les soliciten las autoridades competentes para fines estadísticos, censales y geográficos, y prestarán apoyo a las mismas."</small>	
DATOS DE IDENTIFICACIÓN		
CONTROL _ _ _ _ _ _ _ _ _ _	VIVIENDA SELECCIONADA _	NÚM. DE VISITA _ _
NÚM. DE RENGLÓN DEL INFORMANTE ELEGIDO _ _	NOMBRE DEL INFORMANTE ELEGIDO _____	
RESULTADO DE LA ENTREVISTA		
FECHA DÍA _ _ MES _ _ AÑO 20 _ _	RESULTADO DE LA ENTREVISTA _ _	
Ahora le voy a preguntar por la asistencia a eventos o espectáculos, de paga o gratuitos, que se presentan en diversos lugares o en la vía pública.		
SECCIÓN I. ASISTENCIA A EVENTOS CULTURALES SELECCIONADOS		
<small>CONDICIÓN DE ASISTENCIA A EVENTOS CULTURALES</small>		
1. En los últimos doce meses, en su localidad o ciudad, ¿cuántas veces asistió usted a...		
<small>ASISTA CON NÚMERO</small>		
una obra de teatro, por ejemplo: comedia, musical o títeres?	_ _	
un concierto o presentación de música en vivo, por ejemplo: de banda, moderna, folclórica o clásica?	_ _	
un espectáculo de danza, por ejemplo: contemporánea, folclórica o ballet?	_ _	
una exposición, por ejemplo: de pintura, fotografía, ciencia o histórica?	_ _	
proyección de películas o cine?	_ _	

DATOS DE IDENTIFICACIÓN		
CONTROL _ _ _ _ _ _ _ _ _ _	VIVIENDA SELECCIONADA _	NÚM. DE VISITA _ _
NÚM. DE RENGLÓN DEL INFORMANTE ELEGIDO _ _	NOMBRE DEL INFORMANTE ELEGIDO _____	

RESULTADO DE LA ENTREVISTA	
FECHA DÍA _ _ MES _ _ AÑO 20 _ _	RESULTADO DE LA ENTREVISTA _ _

Objetivo. Referenciar geográficamente la vivienda seleccionada, así como registrar datos relacionados con la entrevista.

Los datos de identificación incluyen: control, vivienda seleccionada, número de visita, número de renglón del informante elegido y nombre del informante elegido.

Concepto:

- **Informante elegido.** Integrante del hogar de 18 y más años de edad, el cual ha sido seleccionado para proporcionar información sobre eventos culturales. Para lo anterior, es necesario tener presente el siguiente criterio:

Criterio para la selección del elegido

Si el *Cuestionario socioeconómico* indica que hay dos o más personas de 18 y más años de edad, residentes de la vivienda (excepto incapacitados mentalmente en forma irreversible, huéspedes, amigos, compadres y servidores domésticos), se debe seleccionar a un informante de la siguiente manera:

De cada vivienda, específicamente de cada hogar principal, solo se entrevistará a una persona de 18 y más años de edad, la cual será seleccionada una vez registrados los datos de todos los residentes habituales del hogar, constatando quién va a cumplir años lo más cercano a la fecha en que se esté realizando la entrevista, a partir del día siguiente de la entrevista; una vez conociendo quién será el informante elegido, se procederá a levantar información.

Ejemplos:

1. Si el día de la entrevista fuera el 8 de mayo de 2017 y existen en el hogar tres personas de 20, 25 y 30 años de edad respectivamente y sus fechas de nacimiento son el 10 de agosto, el 15 de septiembre y el 18 de enero; la persona elegida para levantarle el cuestionario sería la número 1, es decir, la que tiene 20 años y su cumpleaños es el día 10 de agosto.
2. En el caso de gemelos o personas que hayan nacido el mismo día, se tomará como elegido al primero que se registró en la lista de personas.

Cuando la entrevista se realiza mediante el cuestionario electrónico, el informante elegido es un integrante del hogar de 18 y más años de edad seleccionado aleatoriamente por el sistema.

Instrucciones:

Si vas a levantar información en un cuestionario en papel, en la oficina, antes de salir

a campo, transcribe a esta sección todos los datos de identificación requeridos, éstos se encuentran en el sistema de captura del MODECULT en la mini laptop. Es muy importante que al copiarlos no cometas ningún error, ya que podría ocasionar graves problemas en las siguientes etapas de la encuesta, incluso se podría invalidar la entrevista.

Ejemplos:

1. Podrías tener planeado levantar tres viviendas en papel, correspondientes a controles diferentes y a los tres cuestionarios les registraste el mismo número de control, por lo tanto, no sabrías a qué control corresponde cada uno de los cuestionarios al momento del levantamiento.
2. El nombre del informante elegido es Carlos Alberto y el mismo nombre lo tienen tanto el papá como el hijo (dado el ejemplo que no se haya anotado en el nombre del hijo: el apellido, hijo o Junior) y esto solo lo diferencia el número de renglón, por lo cual no sabrías a qué persona entrevistar si omitiste transcribir el número de renglón en el cuestionario en papel.

De allí la importancia de transcribir todos los datos de identificación y realizarlos correctamente.

- Transcribe de tu mini laptop los datos: número de control, número de vivienda seleccionada, número de visita que le corresponda, el número de renglón del informante elegido, así como su nombre en el espacio correspondiente. Considera que, el nombre del informante elegido se obtiene después de la primera entrevista en la vivienda.

DATOS DE IDENTIFICACIÓN		
CONTROL	VIVIENDA SELECCIONADA	NÚM. DE VISITA
1 5 4 0 3 2 8	3	0 3
NÚM. DE RENGLÓN DEL INFORMANTE ELEGIDO	NOMBRE DEL INFORMANTE ELEGIDO	
0 2	CARLOS ALBERTO	

4.2

RESULTADO DE LA ENTREVISTA

Objetivo. Conocer la fecha del resultado de la entrevista del MODECULT, así como la clave del resultado obtenido de ésta.

Los datos contenidos en este apartado son la fecha y el resultado de la entrevista.

Instrucciones:

- Anota la fecha en que se aplica el módulo, escribiendo con número en las casillas correspondientes: día, mes y año.
- Escribe "0" en la casilla de la izquierda en los datos de una sola cifra; por ejemplo, si la fecha es 8 de mayo de 2017, deberás escribir 08 06 17.
- Registra la clave de resultado de la entrevista, según corresponda (entrevista lograda 00 y no entrevista del 01 al 17).

RESULTADO DE LA ENTREVISTA		
FECHA		RESULTADO DE LA ENTREVISTA
DÍA	MES	AÑO 20
08	05	17
		00

Categorías:

Para clasificar el resultado de la entrevista se tienen cinco categorías:

- **00 (doble cero) Entrevista lograda.** Esta categoría indica que se tuvo éxito al captar la información.
- **Tipo A. Vivienda habitada.** Esta clasificación agrupa situaciones en las que el entrevistador no logró captar la información, a pesar de su esfuerzo debido a que la vivienda se encuentra habitada.
- **Tipo B. Vivienda deshabitada.** Esta categoría agrupa aquellos casos en los que no se logró captar la información debido a que la vivienda se encontraba deshabitada.
- **Tipo C. Vivienda fuera de muestra.** Esta categoría incluye casos en los que no fue posible realizar la entrevista por diferentes motivos: el espacio registrado como vivienda nunca lo fue o era vivienda, pero dejó de serlo, la vivienda ya no existe en el lugar del listado porque fue destruida o reubicada.
- **Tipo D. Situaciones del informante elegido.** Para aplicar estas claves debiste haber levantado la información completa del *Cuestionario socioeconómico*, pero sin levantar todavía la del MODECULT.

En todos aquellos casos cuyo resultado haya sido una no entrevista, sin importar la clave asignada, proporciona al supervisor a través de la sección de observaciones, información útil o relevante que le permita verificar o rescatar una no entrevista. Por ejemplo, señala la hora en la que podría encontrar a los residentes, la disposición o no de los informantes que podrían atender la entrevista, si hay algún vecino que pueda aportar información, características de la vivienda o de la zona que no vengán especificadas en el material de campo.

Tipo A. Vivienda habitada

En esta categoría se agrupan las situaciones en las que no se logró la entrevista a pesar de la presencia de residentes en la vivienda. Antes de reportar un caso en esta categoría debió ser visitada la vivienda hasta en cinco ocasiones, en diferentes días y horarios durante el periodo de levantamiento, tratando de localizar al informante adecuado; asimismo, haber indagado entre los vecinos a qué hora podrías localizarlo. En caso de que definitivamente no hayas establecido contacto con alguno de los residentes, deja uno de los oficios siguientes: *Solicitud de colaboración* o *Concertar cita*, o ambos, según lo consideres oportuno. También deja éstos cuando el informante haya decidido suspender la entrevista, negándose a proporcionar más información.

Clave y motivo	Asigna esta clave cuando:
01 Nadie en el momento de las visitas	Al término de las cinco visitas a la vivienda seleccionada, no hayas logrado establecer contacto con algún residente de dicha vivienda, a pesar de que acudiste en diferentes días y horarios de acuerdo al calendario de levantamiento. No obstante lo anterior, debiste haber logrado averiguar, por lo menos, qué día y en qué momento podría ser contactado por el Supervisor, quien habrá de acudir a tratar de rescatar la información. La investigación acerca del momento en que se podría localizar a algún residente sería conveniente realizarla entre los vecinos, conserjes o vigilantes. En caso de no haber logrado establecer contacto con alguien que te proporcione información, observa las condiciones de la vivienda para determinar si se encuentra habitada, esto se puede observar a partir del hecho de que el medidor de energía eléctrica esté girando, la presencia de ropa en el tendedero, mascotas o plantas con signos de que alguien las atiende.

Clave y motivo	Asigna esta clave cuando:
02 Ausente temporalmente	No hayas podido realizar la entrevista debido a que no pudiste establecer contacto con ninguno de los residentes de la vivienda porque éstos se encuentran ausentes temporalmente por diferentes motivos: vacaciones, trabajo, arreglo de asuntos personales o enfermedad.
03 Se negó a dar información	<p>El informante adecuado se haya negado a proporcionar la información. En esta situación explícale el propósito de la encuesta y remarca el manejo confidencial que se da a la misma. En un último intento por tratar de convencer a los residentes de que accedan a proporcionar la información, deja en la entrada de la vivienda, en un lugar visible, los oficios de <i>Solicitud de colaboración</i> y <i>Concertar cita</i>, y regresa en otro momento para conocer su respuesta.</p> <p>Asigna esta clave, independientemente del argumento dado finalmente para no atender o continuar proporcionando la información: haber dado información para éste u otro proyecto del INEGI o de otra institución pública o privada (encuesta radiofónica o de un partido político).</p> <p>Bajo ningún concepto desistas en tu intento por conseguir la información en el lapso de las cinco visitas a la vivienda por el simple hecho de que en la primera, segunda, tercera o cuarta vez que fuiste no te recibió ningún integrante del hogar o se limitó a ignorar tu presencia. Considera como negativa solo si quien se supone es integrante del hogar, expresó con palabras que no desea colaborar.</p> <p>Así también, cuando no haya permitido concluir la información del <i>Cuestionario socioeconómico</i>.</p>
04 Informante inadecuado	<p>para ser considerados informantes adecuados. Recuerda que éstos son:</p> <ul style="list-style-type: none"> • Personas menores de 15 años de edad. • Personas ajenas al hogar (amigos, empleados domésticos, parientes o visitantes), aun cuando conozcan todos los datos. • Personas con alguna incapacidad mental. • Quienes se encuentren bajo el influjo del alcohol o de algún tipo de droga. • Cuando en la vivienda solo encuentres a personas que no hablan español.

Clave y motivo	Asigna esta clave cuando:
05 Otro motivo (especifica en observaciones)	<p>No hayas logrado establecer contacto con alguno de los residentes debido a motivos distintos a los citados anteriormente:</p> <ul style="list-style-type: none"> • Fallecimiento de algún familiar. • El hogar se encuentra en cuarentena. • La zona donde se encuentra la vivienda es de alto riesgo. • Las calles o carreteras han sido bloqueadas debido a la presencia de un fenómeno meteorológico. • Existe una reja que impide establecer contacto con los residentes de la vivienda (situación común en algunas zonas residenciales). • El informante, por cualquier motivo, haya pospuesto la entrevista para la parte final del periodo de supervisión, de modo que será el supervisor quien se encargue de captar la información. En este caso, aclara la situación y especifica la fecha en que el informante indicó que atendería al personal de la encuesta.

Tipo B. Vivienda deshabitada

La característica principal de este tipo de no entrevista es que, al menos durante el periodo de levantamiento, se corroboró que la vivienda seleccionada se encontraba deshabitada. Por ningún motivo asignes una clave de no entrevista tipo B, si antes no has hecho lo posible por investigar entre los vecinos la verdadera situación de la vivienda. No te conformes con la simple valoración visual de las condiciones físicas que presenta la vivienda.

La característica principal de esta tipología es que en las viviendas seleccionadas no vivía nadie durante el periodo de levantamiento.

Asigna una clave específica en esta categoría de acuerdo con lo siguiente:

Clave y motivo	Asigna esta clave cuando:
06 Adecuada para habitarse	<p>Detectes que una vivienda se encuentra deshabitada, pero en condiciones físicas adecuadas para ser habitada. La condición de una vivienda deshabitada puede observarse a partir de una o varias de las situaciones siguientes:</p> <ul style="list-style-type: none"> • No hay muebles o cosas en su interior o puede haber muebles u otras cosas, y exhibir o no un letrero de renta o venta. • La existencia de vidrios rotos o de puertas o ventanas canceladas. • La presencia de pasto o hierba crecida, presencia de telarañas en puertas y ventanas. • No hay conexiones de servicio de luz ni agua, esto se puede observar con la inexistencia de medidor de luz, el puente para la conexión de agua, o bien, estos instrumentos están en buenas condiciones, pero parecen no estar en funcionamiento. • La existencia de correspondencia sobre el suelo que parece tener mucho tiempo allí.
07 De uso temporal	<p>Detectes que una vivienda se encuentra amueblada o con cosas en su interior y es usada con cierta frecuencia (fines de semana, periodos vacacionales o época de siembra), para descansar u otros fines.</p> <p>La información que recabes entre los vecinos es el único medio que tienes para garantizar que esta clave es la correcta. Si no logras determinar si se trata de una vivienda de uso temporal o de una deshabitada, considérala como deshabitada, adecuada para habitarse (clave 06).</p> <p>No asignes esta clave si detectas que sus propietarios la usan de vez en cuando, pero en ella residen en forma habitual los trabajadores domésticos u otras personas. En este tipo de casos, considera que la vivienda se encuentra habitada y en consecuencia, capta la información.</p>

Clave y motivo	Asigna esta clave cuando:
07 De uso temporal	Recuerda que para el propósito de la encuesta no importa qué grupo de personas la habitan: los dueños, rentistas, servidores domésticos u otros, solo se necesita saber si se encuentra habitada o no; y en caso de estar habitada, conocer las características socioeconómicas de sus residentes, además de información sobre eventos y actividades culturales.
08 Inadecuada para habitarse	La vivienda seleccionada sea inhabitable por su deterioro: paredes o techos fracturados, falta de ventanas, puertas, techos o en proceso de remodelación.
09 De uso temporal para fines diferentes de habitación	La vivienda seleccionada sea utilizada temporalmente como oficina, negocio, taller, fábrica, bodega, guardería, colegio, etcétera. Para diferenciar entre temporal y permanente (que sería tipo 12) se debe considerar el tiempo que va a permanecer como negocio o almacén. Esta temporalidad está condicionada al tiempo que permanece en muestra la vivienda. Si ésta ha sido clasificada durante cuatro meses consecutivos como temporal (09), en la quinta entrevista clasifícala como tipo 12 "Uso permanente para fines diferentes a los de habitación".

Tipo C. Vivienda fuera de muestra

Corresponde a situaciones que afectan la muestra, los motivos pueden ser:

Clave y motivo	Asigna esta clave cuando:
10 Demolida	La vivienda seleccionada ha sido derrumbada, destruida o se encuentra en proceso de demolición.
11 Cambió de sitio (móvil)	La vivienda seleccionada, a pesar de estar registrada en el <i>Listado de viviendas</i> , no se encontró en campo porque fue cambiada de lugar. Esto puede presentarse en casos muy especiales; por ejemplo, cuando se trata de viviendas tipo remolque, barco, refugio improvisado bajo puentes o tubo de drenaje que aparentemente, al menos al ser listadas parecían tener una ubicación permanente en el lugar, pero que al acudir el personal de MODECULT, habían desaparecido.

Clave y motivo	Asigna esta clave cuando:
12 Uso permanente para fines diferentes a los de habitación	La vivienda seleccionada ha sido adaptada para usarse de manera exclusiva y permanente como taller, comercio, almacén, casa de oración, etcétera.
13 Otro motivo (especifica en observaciones)	El motivo de la no entrevista no pueda ser clasificado en ninguna de las opciones anteriores, como por ejemplo: <ul style="list-style-type: none"> • Viviendas colectivas. • Viviendas clausuradas por cualquier razón, siempre y cuando exista un aviso en la casa. Si no es así, repórtala como deshabitada adecuada o inadecuada para habitarse, según sea el caso. • Viviendas fusionadas (en este caso anota el motivo e infórmalo al supervisor). • Viviendas que físicamente no encuentre en campo a pesar de que sí aparecen en el <i>Listado de viviendas</i> y no lograste encontrar la causa. Cuida que no haya rastros de haber sido demolida, y si fuera así clasifícala como tal (tipo 10).

Tipo D. Situaciones del informante elegido

Para aplicar estas claves se debió haber levantado la información completa del Cuestionario socioeconómico, pero sin levantar todavía la del MODECULT.

Clave y motivo	Asigna esta clave cuando:
14 No se encontró a la persona elegida	Hayas levantado la información de todo el <i>Cuestionario socioeconómico</i> , más no así la del MODECULT, debido a que no lograste localizar al informante elegido después de realizar por lo menos cinco visitas a la vivienda.
15 El elegido se negó a dar información	Hayas levantado la información de todo el <i>Cuestionario socioeconómico</i> , más no así la del MODECULT, debido a que el informante elegido para este último se negó a dar información parcial o totalmente; no se te olvide que antes debes hacer todo lo posible para tratar de obtener la entrevista.
16 Elegido incapacitado para dar información	Hayas levantado la información de todo el <i>Cuestionario socioeconómico</i> , más no así la del MODECULT, debido a que el informante seleccionado para el MODECULT está incapacitado temporalmente para proporcionar la información (bajo el influjo del alcohol, drogado, gravemente enfermo, etcétera).

Clave y motivo	Asigna esta clave cuando:
	Asimismo, cuando todos los integrantes del hogar de 18 y más años de edad, estén incapacitados mentalmente en forma irreversible para proporcionar la información; en este caso, el informante del <i>Cuestionario socioeconómico</i> debió haber tenido 15, 16 o 17 años de edad.
17 Hogar de menores de 18 años	<p>Hayas levantado la información de todo el <i>Cuestionario socioeconómico</i>, más no así la del MODECULT, debido a que el hogar está integrado solamente por personas menores de 18 años de edad. En este caso, aplica el <i>Cuestionario socioeconómico</i> si es que el informante tiene 15, 16 o 17 años de edad.</p> <p>Si el hogar lo integran solo personas menores de 15 años de edad, se clasifica como no entrevista clave 04 informante inadecuado.</p>

Selecciona el tipo de no entrevista, según corresponda, de acuerdo a los códigos considerados.

Es importante destacar que solo se podrá reelegir, es decir, seleccionar a un nuevo informante del cuestionario MODECULT, cuando el elegido original está incapacitado mentalmente de forma irreversible, o bien, cuando se convierta en ausente definitivo.