

“ESTADÍSTICAS A PROPÓSITO DEL... DÍA MUNDIAL CONTRA EL CÁNCER (4 DE FEBRERO)”

DATOS DE COLIMA

- En el 2013 los tumores malignos fueron la tercera causa de muerte en Colima; 497 personas fallecieron por éstos y en volumen representan 13.1% del total de las defunciones registradas.
- Las defunciones por tumores malignos representaron 11.5% del total de fallecimientos en los varones, y 15.5% en las mujeres.
- En los hombres, 21.7% de las defunciones por tumores malignos corresponden al de la próstata, y en las mujeres, 17.6% al cáncer de mama.
- En el mismo periodo, cuatro municipios en el estado representan 81.5% del total de fallecimientos causados por tumores malignos: Colima (27.0%), Manzanillo (21.7%), Villa de Álvarez (16.5%) y Tecomán (16.3 por ciento).
- En 2013, la población de 5 a 14 años registra la cifra más alta en defunciones por tumores malignos (24.2%); la leucemia ocupa el primer lugar tanto en los hombres como en las mujeres.

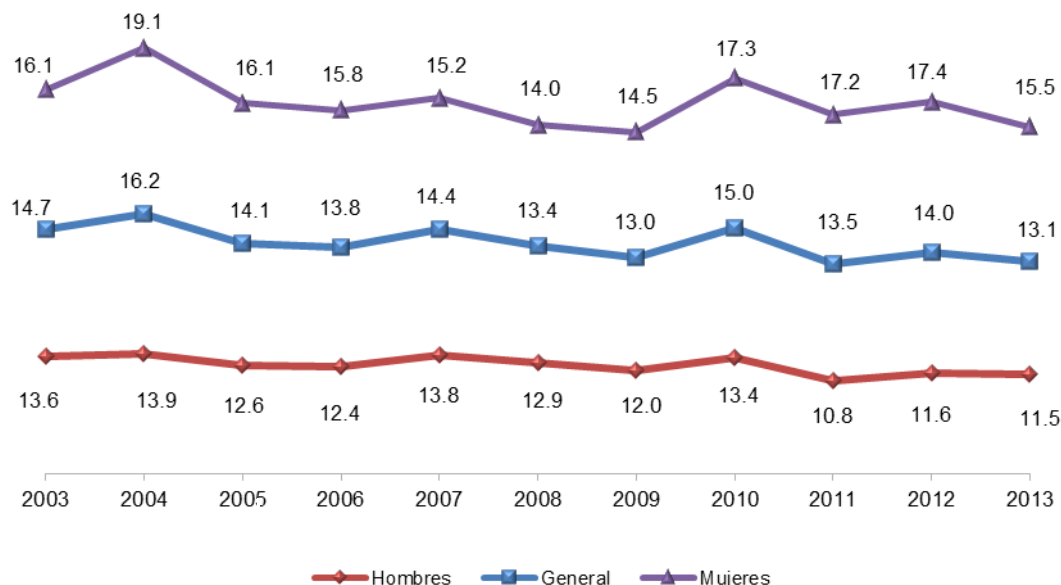
En el análisis de la Organización Mundial de la Salud (OMS), se indica que desde la edad madura hasta la vejez, una de las principales causas de muerte en las mujeres es el cáncer y las cardiopatías en los hombres. Asimismo, dentro del grupo de tumores malignos que afectan a ambos sexos, el cáncer de pulmón, tráquea y bronquios y de la próstata, tienen mayor incidencia en los varones y los de tipo ginecológico, en la población femenina.

Durante la Cumbre Mundial contra el Cáncer para el Nuevo Milenio, celebrada en febrero de 2000, se estableció mediante la Carta de París, que el día 4 de febrero de cada año sea declarado Día Mundial contra el Cáncer. Por lo anterior, en vísperas de dicha conmemoración, el Instituto Nacional de Estadística y Geografía (INEGI), presenta información referente a la mortalidad ocasionada por tumores malignos en el estado.

En el año 2013, se registraron en Colima 3 789 defunciones, 59.3% sucedieron en hombres y 40.6% en mujeres y en un caso, no se especificó el sexo. Los tumores malignos ocupan el tercer lugar en la lista de principales causas de defunción en el estado; por dicha causa fallecieron 497 personas, volumen que representa 13.1% del total de defunciones registradas en el año. La gráfica siguiente muestra el porcentaje de defunciones causadas por tumores malignos.



Defunciones generales causadas por tumores malignos según sexo, 2003-2013
Porcentaje



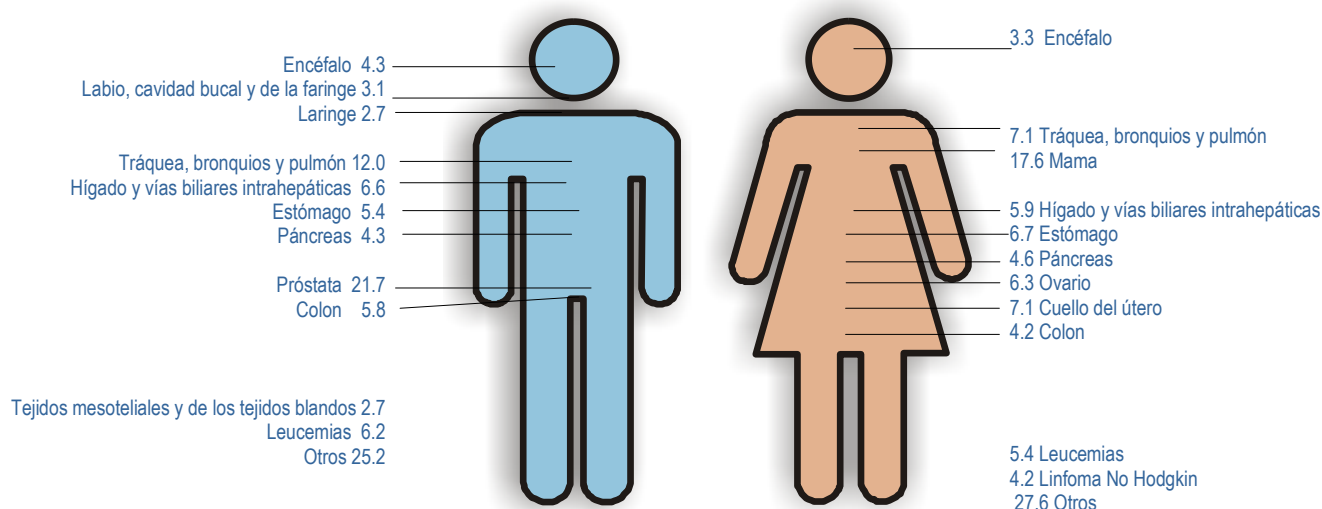
Nota: Los porcentajes se calcularon de acuerdo al total de las defunciones registradas en general y por sexo.
Fuente: INEGI. Estadísticas Vitales, 2003 - 2013

En los varones, los tumores malignos son también la tercera causa de muerte con 258 defunciones, lo que significó 11.5% de los fallecimientos en hombres. Este tipo de tumores en las mujeres se ubica de igual manera en el tercer lugar de las principales causas de muerte con 239 decesos, es decir, 15.5% de las defunciones en la población femenina.

De las muertes por tumores malignos, las causas que tienen mayor incidencia en los varones son las que corresponden a los de próstata (21.7%) y a los de tráquea, bronquios y pulmón (12.0%). En las mujeres, 17.6% se deben al cáncer maligno de la mama; en segundo lugar (7.1%), y con el mismo porcentaje, aparecen el tumor del cuello del útero (cervico-uterino) y el de la tráquea, bronquios y pulmón. En la imagen siguiente se muestra la distribución porcentual, según el tipo de tumor maligno, por sexo.



Distribución porcentual de las principales causas de defunción por tumores malignos según sexo, 2013
Porcentaje



Nota: La distribución se calculó para cada sexo.
Fuente: **INEGI**. Estadísticas Vitales, 2013.

En el estado, cuatro municipios representan 81.5% del total de fallecimientos causados por tumores de este tipo: Colima (27.0%), Manzanillo (21.7%), Villa de Álvarez (16.5%) y Tecomán (16.3 por ciento).

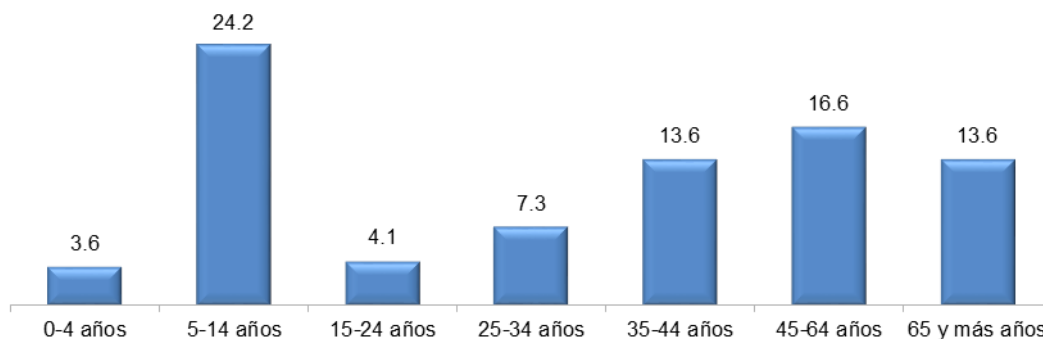
Por grupos de edad, entre los infantes de 0 a 4 años, los tumores malignos fueron causa del 3.6% de las defunciones; en los varones, el tumor maligno del hígado y de las vías biliares intrahepáticas y la leucemia, son causa de los dos casos registrados; en las mujeres, los tumores malignos de los huesos y cartílagos articulares, los del encéfalo, y la leucemia, suman 3 casos y conforman el total de estas causas.

En el grupo de 5 a 14 años, los tumores malignos aparecen con 24.2% de los decesos y representan la cifra más alta de los diferentes grupos de edad; para el sexo masculino la leucemia es causa de los 2 casos registrados y en el sexo femenino esta enfermedad representa la mitad de los tumores malignos, además de dos casos como linfoma no Hodgkin (33.3 por ciento).

Los tumores malignos como causa de muerte en el grupo de 15 a 24 años significan el 4.1% de las defunciones ocurridas en este rango de edad. En los hombres, el tumor maligno de la tráquea, bronquios y pulmón; el de los tejidos mesoteliales y de los tejidos blandos; el linfoma no Hodgkin y la leucemia suman en total 4 casos; en las mujeres, se presenta sólo un caso como tumor maligno del estómago.



Participación porcentual de las defunciones por tumores malignos, según grupos de edad, 2013



Fuente: **INEGI**. Estadísticas Vitales. Estadísticas de mortalidad 2013. Lista mexicana de enfermedades CIE-10.

En la población de 25 a 34 años, los tumores de este tipo originan el 7.3% de las defunciones. En los varones se reportan ocho casos, donde destaca el tumor maligno del testículo (37.5%) y la leucemia (25.0%). En las mujeres, falleció el mismo número de personas por este mal, aunque todas por diferentes tipo de tumor como el cáncer de mama, el de cuello del útero, del hígado y de las vías biliares intrahepáticas; del encéfalo, del hueso y los cartílagos articulares, por el de las meninges y de otra parte del sistema nervioso central, y por las leucemias.

Entre las personas de 35 a 44 años, los tumores malignos son causa del 13.6% de los fallecimientos. Por sexo, se obtiene que en los hombres destacan los correspondientes al grupo de los órganos digestivos (40.0%). En las mujeres, las causas más frecuentes son el cáncer de ovario (23.8%) y el cáncer de mama (19.0 por ciento).

El 16.6% de la población de 45 a 64 años muere por tumores malignos. En los hombres, 10.5% de las defunciones muere por este tipo de causa, sobresale el cáncer de colon (13.0%), estómago (11.1%) y el de próstata con 9.3 por ciento. En las mujeres, 26.4% fallece por cáncer, dentro de los cuales destaca el de mama (23.5%) y el de cuello del útero (9.4 por ciento).

En la población de 65 años y más, las muertes por neoplasias malignas son causa del 13.6% de las muertes ocurridas. Se calcula que 16 de cada 100 hombres fallecen por esta causa; 29.5% son ocasionados por el tumor maligno de próstata y 16.2% por el de la tráquea, bronquios y pulmón. Mientras que en las mujeres, 11 de cada 100 mueren por algún tipo de cáncer maligno; el de mama (14.8%) y el de la tráquea, bronquios y pulmón (10.4 por ciento), son los que se presentan con mayor frecuencia.



Por lo anterior, se considera la importancia de sensibilizar a la población con mayor incidencia, en la realización de estudios preventivos para el diagnóstico oportuno de enfermedades como el cáncer de mama, cuello del útero y de próstata, además de mejorar los estilos de vida de la población para disminuir la incidencia del cáncer en órganos digestivos y respiratorios.

Tanto a nivel nacional como estatal, se han realizado esfuerzos para disminuir los casos nuevos por tumores malignos, así como las posibles secuelas a largo plazo. Sin embargo, a pesar de las diversas acciones que se llevan a cabo en torno a la prevención, es importante mencionar que aún existen tumores de difícil diagnóstico, que no generan síntomas y que son de difícil atención preventiva, razón por la cual existen todavía muchas muertes a causa de este padecimiento.

Además, si bien el diagnóstico temprano del cáncer facilita la atención inmediata del paciente, no es la única variable que afecta, pues depende del tipo histológico, tratamiento y un diagnóstico certero, por lo que es importante acudir al médico.

Con esta información, el INEGI brinda indicadores para el conocimiento sobre la mortalidad causada por tumores malignos. Consulte este documento en la Sala de Prensa del INEGI, en:

<http://www.inegi.org.mx/inegi/contenidos/espanol/prensa/default.asp?c=269&e=>, asimismo, si requiere información por entidad federativa consulte nuestro sitio www.inegi.org.mx, acuda a los centros de información del INEGI o contáctenos vía telefónica o por correo electrónico.

* * * * *

