

**ESTADÍSTICAS A PROPÓSITO DEL DÍA
DE LAS MICRO, PEQUEÑAS Y MEDIANAS
EMPRESAS**

25 de junio de 2025

Página 1/5

**Estadísticas a propósito del Día de las Micro, Pequeñas y Medianas
Empresas (mipymes)
(27 de junio)**

- En 2023, 95.5 % de las unidades económicas del país eran micro y emplearon a 41.5 % de las personas ocupadas.
- En las unidades económicas micro predominaron las mujeres trabajadoras con 50.5 %, mientras que los hombres representaron 49.5 por ciento.
- 82.1 % de las unidades económicas pequeñas emplearon internet para realizar sus actividades.

A propósito del Día de las Micro, Pequeñas y Medianas Empresas (mipymes), el Instituto Nacional de Estadística y Geografía (INEGI) ofrece datos a partir de los resultados oportunos de los Censos Económicos (CE) 2024, según el tamaño de las unidades económicas, el cual se determina por el número de personas que trabajan en ellas. Las unidades económicas se clasifican en: micro (0 a 10), pequeñas (11 a 50), medianas (51 a 250) y grandes (más de 250 personas).

I. CARACTERÍSTICAS GENERALES DE LAS MIPYMES

En 2023, en México operaron 5 451 113 unidades económicas en el sector privado y en las empresas paraestatales, en las que laboraban 27 785 505 personas. Del total de unidades económicas, predominaban las micro, con 95.5 %, las cuales emplearon 41.5 % del personal ocupado y contribuyeron con 17.1 % de los ingresos totales.

Por su parte, las unidades económicas pequeñas representaron 3.7 % del total. En ellas laboraba 14.8 % del personal ocupado y generaron 17.6 % de los ingresos totales. En cuanto a las unidades económicas medianas, su participación fue de 0.7 por ciento. Emplearon 14.4 % del personal ocupado y aportaron 21.8 % de los ingresos totales (ver gráfica 1).

ESTADÍSTICAS A PROPÓSITO DEL DÍA DE LAS MICRO, PEQUEÑAS Y MEDIANAS EMPRESAS

25 de junio de 2025

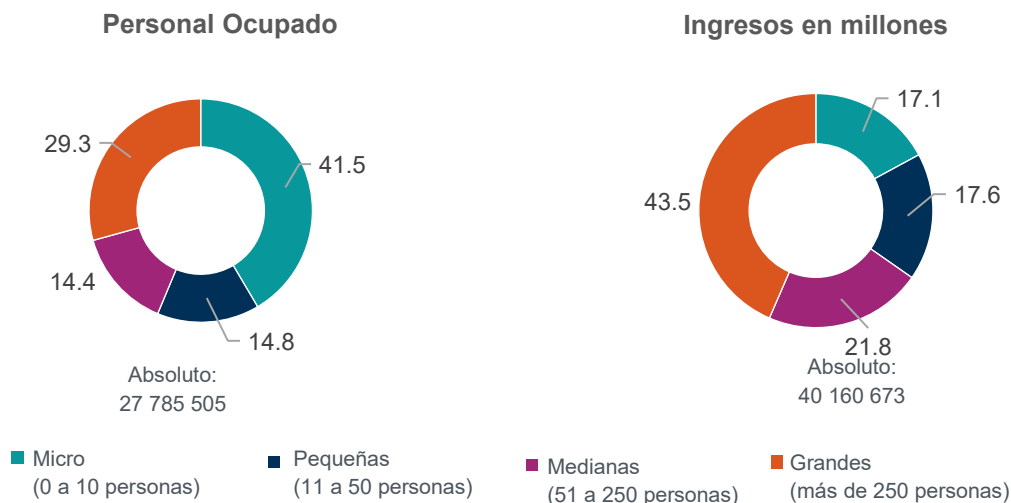
Página 2/5

Gráfica 1

Unidades económicas, personal ocupado e ingresos, por tamaño

2023

(distribución porcentual y absolutos)



Fuente: INEGI. Censos Económicos (CE), Resultados oportunos, 2024.

II. PERSONAL OCUPADO EN UNIDADES ECONÓMICAS, POR TAMAÑO

En todas las unidades económicas, laboraban 12 114 562 mujeres (43.6 %) y 15 670 943 hombres (56.4 %). En las unidades económicas micro predominaron las mujeres, con 50.5 %, mientras que los hombres representaron 49.5 por ciento. En contraste, en las unidades económicas pequeñas, medianas y grandes, la participación de los hombres fue mayor, con 58.1, 62.5 y 62.4 %, respectivamente (ver cuadro 1).

Cuadro 1

Personal ocupado en unidades económicas, por tamaño

2023

(absolutos y porcentajes)

Tamaño de la unidad económica	Personal ocupado total	Mujeres		Hombres	
	Absoluto	Absoluto	%	Absoluto	%
Total	27 785 505	12 114 562	43.6	15 670 943	56.4
Micro (0 a 10 personas)	11 542 522	5 834 200	50.5	5 708 322	49.5
Pequeñas (11 a 50 personas)	4 102 017	1 718 201	41.9	2 383 816	58.1
Medianas (51 a 250 personas)	3 996 298	1 498 716	37.5	2 497 582	62.5
Grandes (más de 250 personas)	8 144 668	3 063 445	37.6	5 081 223	62.4

Fuente: INEGI. Censos Económicos (CE), Resultados oportunos, 2024.

ESTADÍSTICAS A PROPÓSITO DEL DÍA DE LAS MICRO, PEQUEÑAS Y MEDIANAS EMPRESAS

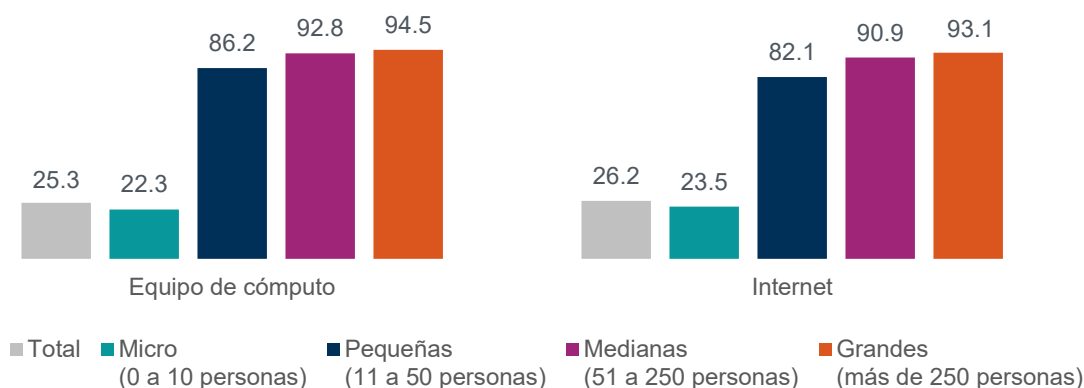
25 de junio de 2025

Página 3/5

III. USO DE EQUIPO DE CÓMPUTO E INTERNET

A nivel nacional, 25.3 % de las unidades económicas utilizó equipo de cómputo, y 26.2 % empleó internet para llevar a cabo sus actividades. Por tamaño, las unidades económicas pequeñas, medianas y grandes registraron alta participación en el uso de equipo de cómputo, con 86.2, 92.8 y 94.5 %, respectivamente, mientras que, en las micro, solamente 22.3 % lo utilizó. En cuanto al uso de internet, las pequeñas, medianas y grandes alcanzaron una participación de 82.1, 90.9 y 93.1 %, respectivamente, en contraste con las micro, cuya proporción fue de 23.5 % (ver gráfica 2).

Gráfica 2
Uso de equipo de cómputo e internet en las unidades económicas, por tamaño
2023
(porcentajes)

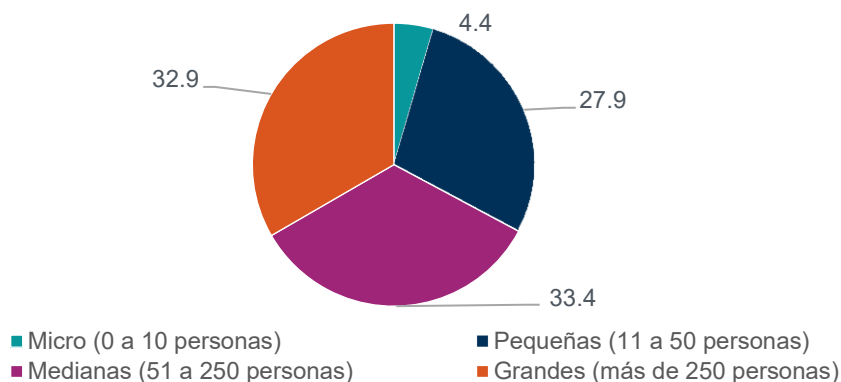


Fuente: INEGI. Censos Económicos (CE), Resultados oportunos, 2024.

IV. VENTAS POR INTERNET

Del total de unidades económicas, 5.5 % (302 394) realizó ventas por internet. Las unidades económicas medianas fueron las que más vendieron por este medio, con 33.4 por ciento. Le siguieron las grandes, con 32.9 %; pequeñas, con 27.9 % y micro, con 4.4 % (ver gráfica 3).

Gráfica 3
Ventas por internet en las unidades económicas, por tamaño
2023
(porcentajes)



Fuente: INEGI. Censos Económicos (CE), Resultados oportunos, 2024.

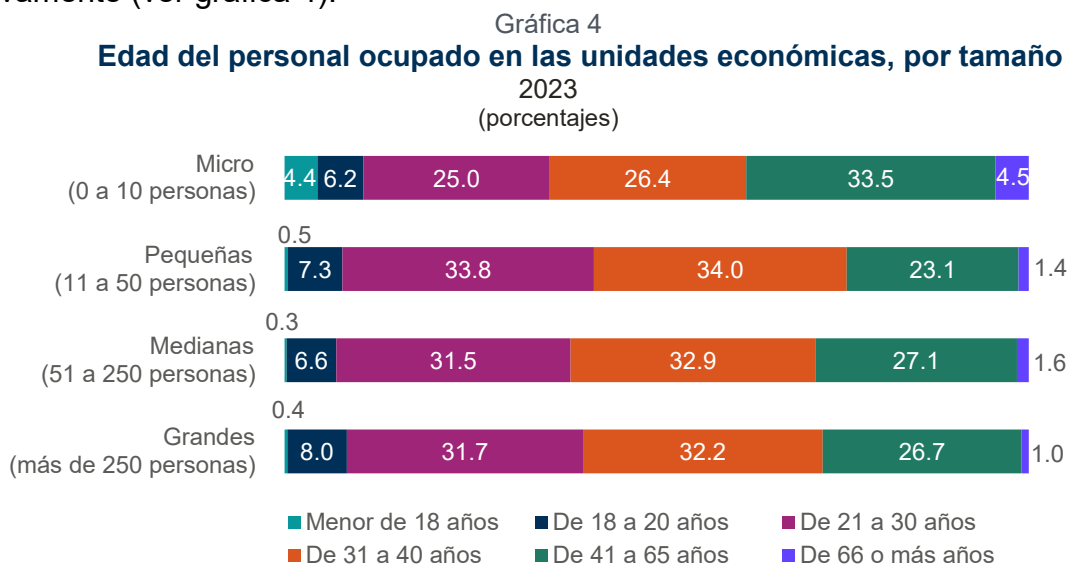
ESTADÍSTICAS A PROPÓSITO DEL DÍA DE LAS MICRO, PEQUEÑAS Y MEDIANAS EMPRESAS

25 de junio de 2025

Página 4/5

V. EDAD DEL PERSONAL OCUPADO

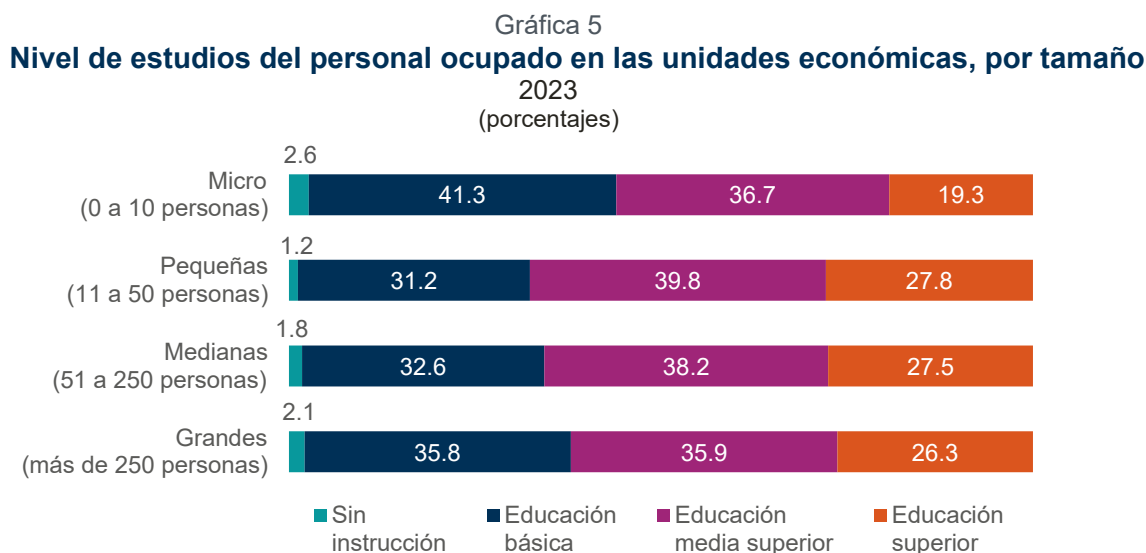
El rango de edad predominante del personal ocupado en las unidades económicas micro fue de 41 a 65 años, con 33.5 por ciento. En cambio, en las unidades económicas pequeñas, medianas y grandes sobresalió el grupo de 31 a 40 años, con 34, 32.9 y 32.2 %, respectivamente (ver gráfica 4).



Fuente: INEGI. Censos Económicos (CE), Resultados oportunos, 2024.

VI. NIVEL DE ESTUDIOS DEL PERSONAL OCUPADO

La educación media superior fue la más representativa entre el personal ocupado de las unidades económicas pequeñas, medianas y grandes con 39.8, 38.2 y 35.9 %, respectivamente. En cambio, en las micro, predominó la educación básica, con 41.3 % (ver gráfica 5).



Fuente: INEGI. Censos Económicos (CE), Resultados oportunos, 2024.

ESTADÍSTICAS A PROPÓSITO DEL DÍA DE LAS MICRO, PEQUEÑAS Y MEDIANAS EMPRESAS

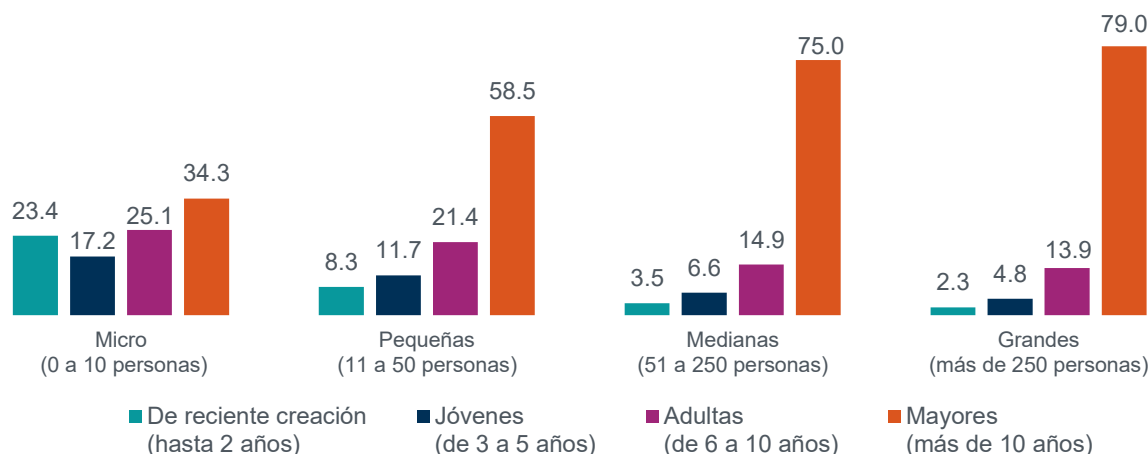
25 de junio de 2025

Página 5/5

VII. EDAD DE LAS UNIDADES ECONÓMICAS

Entre las unidades económicas pequeñas, medianas y grandes, más de la mitad de los establecimientos en operación tenía más de 10 años: 58.5 % en las pequeñas, 75.0 % en las medianas y 79.0 % en las grandes. En contraste, el porcentaje de unidades económicas micro de reciente creación fue mucho mayor que en los otros tamaños de unidades económicas, con 23.4 % (ver gráfica 6).

Gráfica 6
Unidades económicas, según su edad y tamaño
2023
(porcentajes)



Fuente: INEGI. Censos Económicos (CE), Resultados oportunos, 2024.

Más información

Para consultas de medios y periodistas, escribir a: comunicacionsocial@inegi.org.mx o llamar al teléfono (55) 52-78-10-00, extensiones 321064, 321134 y 321241. Dirección de Atención a Medios / Dirección General Adjunta de Comunicación Para más detalles técnicos, consultar: <http://www.inegi.org.mx/programas/ce/2024/>

La información estadística y geográfica que genera el INEGI es un bien público y nos permite a todas y a todos tomar mejores decisiones. ¡Conócela, úsala y compártela!



INEGIINFORMA