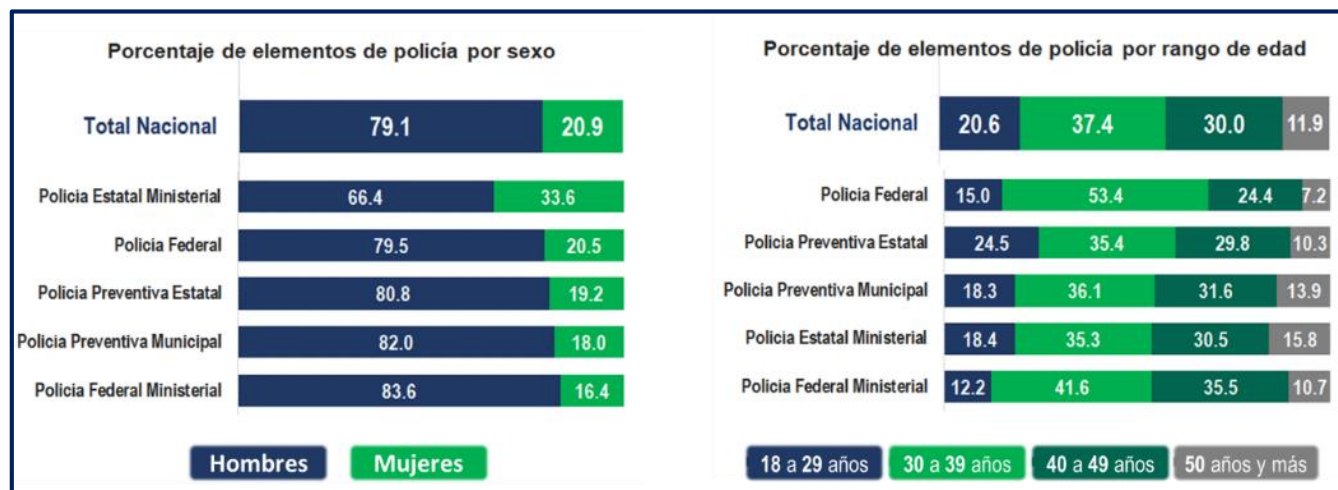


## **PRIMERA ENCUESTA NACIONAL DE ESTÁNDARES Y CAPACITACIÓN PROFESIONAL POLICIAL (ENECAP)**

- En 2017 se estimaron 384.9 mil elementos de policía a nivel nacional. El 76.1% estaba adscrito a la Policía Preventiva Estatal o Municipal
- En el mismo año, 80.5% de los elementos de policía recibió al menos un curso de formación inicial al ingresar a la corporación y 57.8% recibió mínimo un curso de actualización
- El 86.1% de los elementos de policía con funciones operativas obtuvo por cuenta propia al menos un accesorio o material de apoyo o protección para desempeñar sus funciones

Los resultados de la primera Encuesta Nacional de Estándares y Capacitación Profesional Policial (ENECAP) estiman que, a nivel nacional, durante 2017:

Había 384.9 mil elementos de policía. Por cada 10 elementos de policía había 8 hombres y 2 mujeres. El 58% de este grupo de población tenía 39 años o menos y 55.1% contaba con estudios de nivel medio superior.



Su distribución fue la siguiente: 76.1% estaban adscritos a las Policías Preventivas Estatal o Municipales, 13.5% pertenecían a la Policía Estatal Ministerial, 9.5% a la Policía Federal y 0.9% a la Policía Federal Ministerial.

En promedio, los elementos de policía contaron con 7.1 años de antigüedad y trabajaron 70 horas a la semana. Del total de elementos de policía, 73.4% realizó funciones principalmente operativas.

Uno de cada cuatro elementos de policía reportó contar con antecedentes laborales en alguna institución de seguridad pública o privada: el 9.6% había trabajado en alguna empresa de seguridad privada y custodia mientras que 9.2% había pertenecido al Ejército.

El 80.5% de los elementos de policía recibió un curso de formación inicial al ingresar a la institución policial, 57.8% recibió al menos un curso de actualización y 29.2% recibió mínimo un curso de especialización.

El 86.1% de los elementos de policía con funciones operativas obtuvieron por cuenta propia<sup>1</sup> al menos un accesorio o material de apoyo o protección<sup>2</sup> para el desempeño de sus funciones. 34.2% consiguió por cuenta propia una prenda o accesorio de su uniforme y 4.9% adquirió de la misma forma armas, municiones o accesorios para armamento.

El 35.6% de los elementos de policía fue víctima de algún delito o conducta antisocial en el desempeño de sus funciones. Se estima una tasa de 644 delitos o conductas antisociales por cada cien elementos de policía.

A nivel nacional, se estima que 90 de cada mil elementos de policía fueron víctima de algún acto de corrupción durante el desempeño de sus funciones, entre los que se incluyen soborno por parte de ciudadanos y extorsiones por parte de compañeros o superiores.

La ENECAP genera información estadística sobre las capacidades, herramientas y actividades de los elementos de las Policías Federal, Preventiva Estatal y Municipal, Ministerial o de Investigación Federal y Estatal.

También arroja datos sobre sus características sociodemográficas, antecedentes y adscripción, ingreso y proceso de admisión, técnicas básicas de la función policial, dimensión personal del policía (hábitos), actividades cotidianas durante el desempeño del trabajo policial, relación con la institución, mandos y compañeros de trabajo, victimización, equipamiento y la experiencia con posibles actos de corrupción.

Para el levantamiento de la ENECAP 2017 se entrevistaron a 56,125 elementos de policía adscritos a la Policía Federal, Secretarías de Seguridad Pública estatales y municipales, Procuradurías Generales de Justicia o Fiscalías Generales de cada entidad federativa, así como a la Agencia de Investigación Criminal de la Procuraduría General de la República.

El diseño estadístico de la ENECAP 2017 permite contar con representatividad a nivel nacional para la Policía Federal y Policía Federal Ministerial y resultados a nivel nacional y estatal para la Policía Estatal, Policía Municipal y Policía Estatal Ministerial o de Investigación.

Toda la información que deriva de la ENECAP 2017 está disponible en la página de Internet del Instituto: <http://www.beta.inegi.org.mx/programas/enecap/2017/default.html>

### **Se anexa Nota Técnica**

Para consultas de medios y periodistas, contactar a: [comunicacionsocial@inegi.org.mx](mailto:comunicacionsocial@inegi.org.mx)  
o llamar al teléfono (55) 52-78-10-00, exts. 1134, 1260 y 1241.

Dirección de Atención a Medios / Dirección General Adjunta de Comunicación



<sup>1</sup> Esto pudo deberse a que la corporación no se lo proporcionó, no lo proporcionó en cantidad suficiente, o bien, no es adecuado para el desempeño de sus funciones.

<sup>2</sup> Se incluyen como **accesorios de apoyo**: esposas, gas lacrimógeno, chaleco de tránsito, lámpara de mano, entre otros; como **materiales de apoyo**: equipo de radiocomunicación, teléfono celular, megáfono, hachas, alcoholímetros, entre otros; y como **accesorios de protección**: chaleco balístico, coderas, rodilleras, pasamontañas, entre otros.

## NOTA TÉCNICA

# ENCUESTA NACIONAL DE ESTÁNDARES Y CAPACITACIÓN PROFESIONAL POLICIAL 2017

La Encuesta Nacional de Estándares y Capacitación Profesional Policial (ENECAP) 2017 genera información estadística relevante para el desarrollo e implementación de estándares profesionales policiales en la Policía Federal, Preventiva Estatal y Municipal, Policía Ministerial o de Investigación Federal y Estatal relativa a las características sociodemográficas, antecedentes y adscripción, ingreso y proceso de admisión, técnicas básicas de la función policial, dimensión personal del policía (hábitos), actividades cotidianas durante el desempeño del trabajo policial, relación con la institución, mandos y compañeros de trabajo, victimización, equipamiento y la experiencia con posibles actos de corrupción en el desempeño de sus funciones o al interior de su corporación. De esta manera, la ENECAP 2017 genera información que sirva para conocer las capacidades, herramientas y actividades actuales de las policías, a partir de los estándares establecidos por la Constitución Política de los Estados Unidos Mexicanos, Tratados Internacionales de los que el Estado Mexicano es parte, la Ley General del Sistema Nacional de Seguridad Pública, la Ley de la Policía Federal, el Código Nacional de Procedimientos Penales, el Plan Estratégico de Capacitación en Materia de Justicia Penal, el Programa Rector de Profesionalización y Capacidades Policiales Básicas, protocolos de actuación, entre otros ordenamientos y regulaciones.

Esta encuesta complementa la información generada por los Censos Nacionales de Gobierno, Seguridad Pública y Sistema Penitenciario realizados también por el INEGI, así como la información en materia de seguridad pública, generada por la Comisión Nacional de Seguridad.

### ***Diseño Estadístico***

Periodo de referencia de la información	Enero a Septiembre de 2017
Selección de la muestra	Aleatorio simple estratificado
Población objeto de estudio y unidad de observación	Elementos de policía adscritos a las instituciones de seguridad pública y procuración de justicia del país
Tamaño de la muestra nacional	56 125 elementos
Periodo de levantamiento	01 de agosto al 15 de septiembre de 2017 *
	A nivel nacional para la <b>Policía Federal</b> y <b>Policía Federal Ministerial</b> .
Cobertura geográfica	A nivel nacional y estatal para la <b>Policía Estatal</b> , <b>Policía Municipal</b> y <b>Policía Estatal Ministerial o de Investigación</b> .

\* En el caso de la Secretaría de Seguridad Pública de la Ciudad de México, el levantamiento se realizó del 04 al 19 de junio de 2018

## ***Objetivos de la ENECAP 2017***

Generar información sobre:

- Las características sociodemográficas de las fuerzas policiales.
- Los antecedentes médicos y hábitos de salud de los elementos policiales que inciden en el desempeño de sus funciones.
- La experiencia laboral previa de los elementos policiales en el ámbito de la seguridad pública y privada.
- Las características de los procesos de admisión, formación y capacitación policial y su influencia en las funciones policiales cotidianas.
- El conocimiento que tienen los policías acerca de las técnicas básicas de la función policial.
- Las actividades policiales que realizan los elementos durante la jornada laboral cotidiana de acuerdo con el grado y función.
- La disponibilidad y provisión de equipamiento con el que cuentan los policías para realizar sus funciones.
- Las relaciones sociales, en términos de violencia, que los policías mantienen con sus compañeros de trabajo y mandos superiores.
- Las situaciones de victimización que los policías pueden experimentar durante la realización de sus funciones.
- Las posibles situaciones de corrupción experimentadas por los policías al interior de la corporación policial.

## ***Elementos de la fuerza de seguridad pública del Estado mexicano***

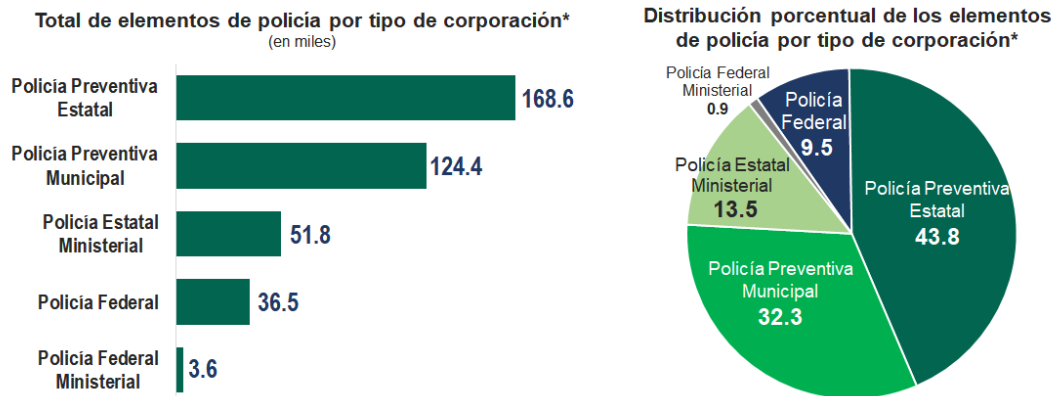
Para el levantamiento de la ENECAP se entrevistó a elementos de policía adscritos a la Policía Federal, Secretarías de Seguridad Pública estatales y municipales, Procuradurías Generales de Justicia o Fiscalías Generales de cada entidad federativa, así como a la Agencia de Investigación Criminal de la Procuraduría General de la República, durante agosto y septiembre de 2017. En el caso de la Secretaría de Seguridad Pública de la Ciudad de México, el levantamiento se realizó del 04 al 19 de junio de 2018.

## ***Marco muestral***

El marco muestral de la ENECAP 2017 se generó a partir de la información sobre el Estado de Fuerza de Seguridad Pública del **Registro Nacional de Personal de Seguridad Pública** previsto en el artículo 122 de la Ley General de Sistema Nacional de Seguridad Pública. La información fue proporcionada por la Comisión Nacional de Seguridad de la Secretaría de Gobernación y por la Procuraduría General de la República.

## 1) Características sociodemográficas

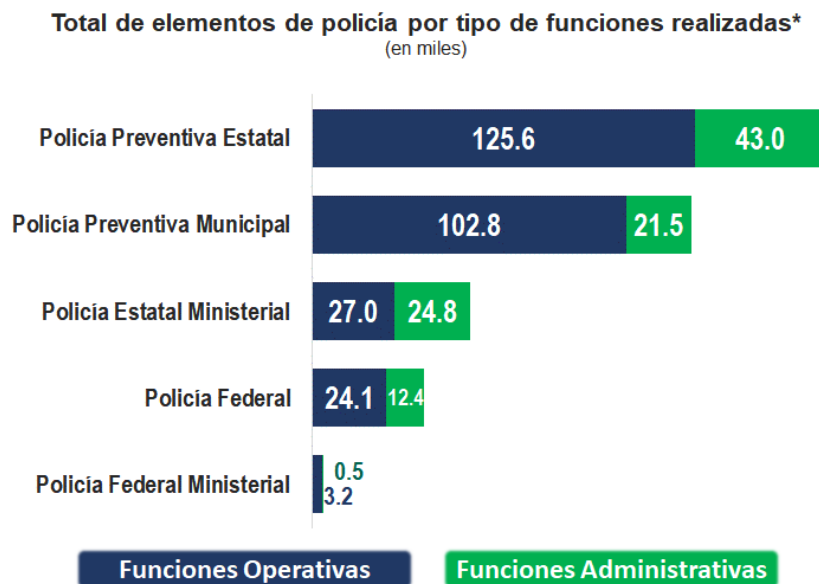
Durante **2017**, se estimaron **384.9 mil** elementos de policía a nivel nacional. De ellos, **76.1%** se encuentran adscritos a las **Policías Preventivas Estatales o Municipales**.



\* Las cifras corresponden al mes de agosto de 2017

### *Distribución de la población de policías por funciones*

De los **384.9 mil** elementos de policía estimados, **73.4%** realizaron principalmente funciones **operativas** durante **2017**, esto representa **282.7 mil** elementos de policía a nivel nacional.



\* Las cifras corresponden al mes de agosto de 2017

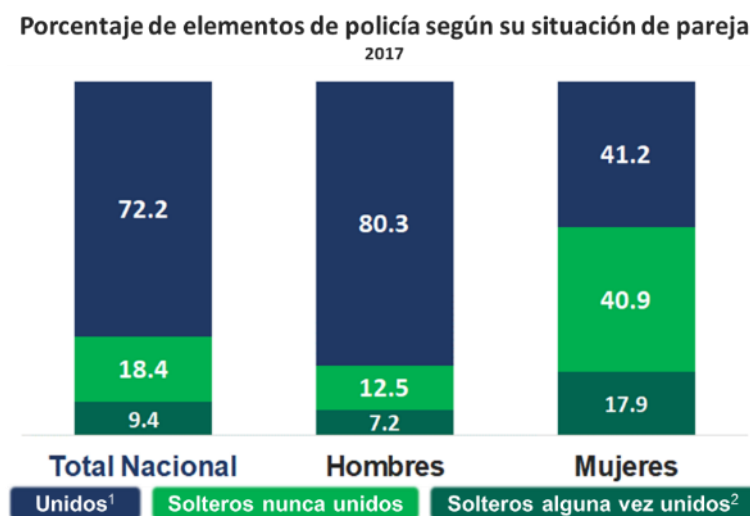
### *Distribución de los policías por sexo y edad*

Durante **2017**, a nivel nacional, **79.1%** de los elementos de policía eran **hombres**. Por otra parte, **58%** de los elementos de policía tenía **39 años o menos**.



### *Estado Civil*

A nivel nacional, **72.2%** de los elementos de policía **vivía con su pareja**. En el caso de las mujeres, este porcentaje fue de **41.2 por ciento**.



<sup>1</sup> Incluye casados y en unión libre.

<sup>2</sup> Incluye divorciados, separados y viudos.

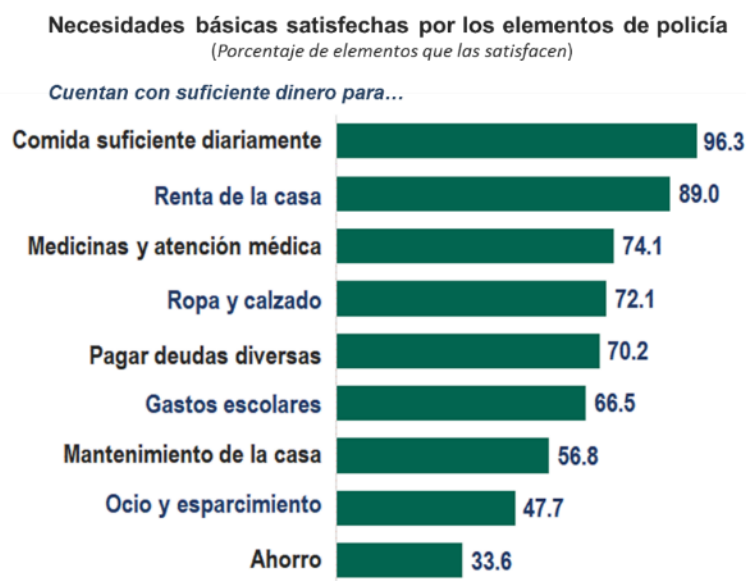
### Nivel de escolaridad

A nivel nacional, **55.1%** de los elementos de policía en **2017** contó con estudios de nivel **medio superior**. En promedio, los policías contaban con **12.7** años de escolaridad.



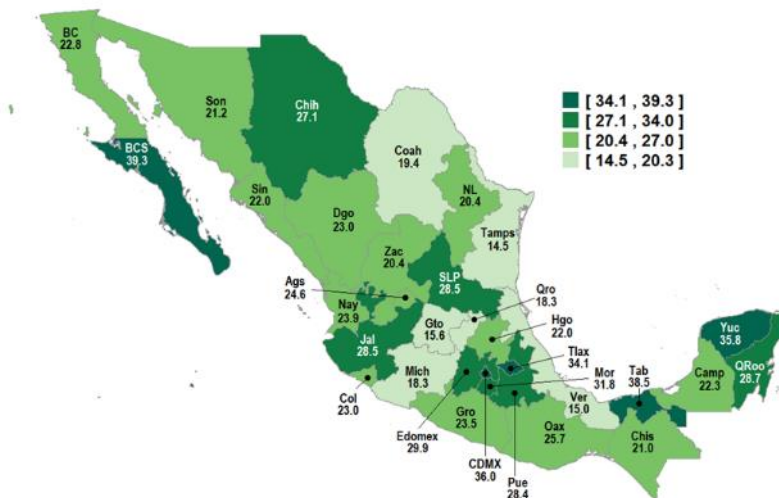
### Satisfacción de necesidades básicas

A nivel nacional, en **2017**, **96.3%** de los elementos de policía contó con ingresos económicos para tener comida suficiente en su hogar de manera cotidiana.



### Actividad laboral alterna

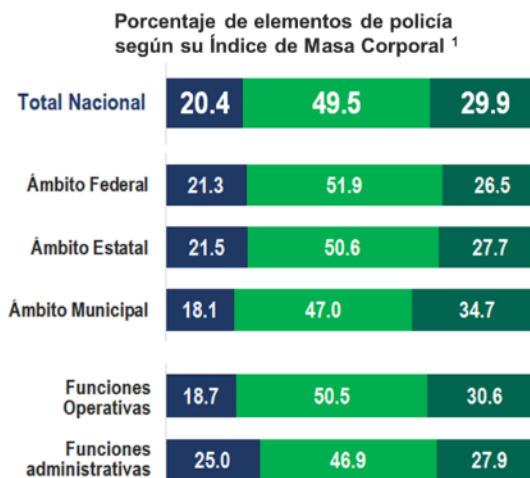
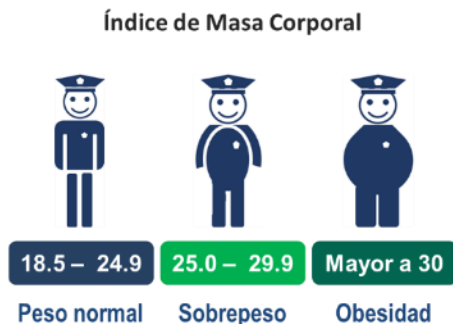
A nivel nacional, durante **2017**, **25.9%** de los elementos de policía desarrolló *otra actividad para complementar sus ingresos económicos*.



**Nota:** Las cifras por entidad federativa incluyen a la Policía Preventiva Municipal, Policía Preventiva Estatal y Policía Estatal Ministerial.

## 2) Antecedentes médicos y hábitos de salud

A nivel nacional, durante **2017**, **79.4%** de los elementos de policía tuvo algún grado de **sobrepeso u obesidad** de acuerdo con sus niveles de **Índice de Masa Corporal**.



**Nota.** El **Índice de Masa Corporal** es la relación entre el peso y la talla; se calcula dividiendo el peso de una persona en kilos entre el cuadrado de su talla en metros (kg/m<sup>2</sup>). De acuerdo con la Organización Mundial de la Salud (OMS), un índice de masa corporal igual o mayor a 25 determina sobrepeso mientras que uno igual o superior a 30 indica obesidad.

<sup>1</sup> Las ponderaciones se obtuvieron a partir de los datos de peso y estatura (talla) que proporcionaron los informantes.

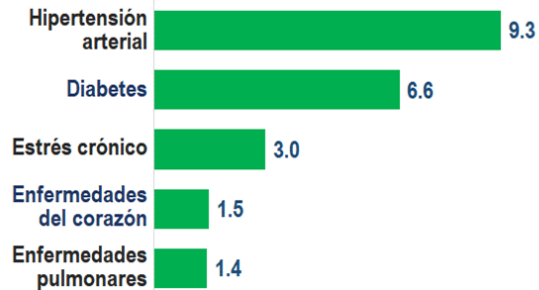
## Estado de salud

La ENECAP estima que **18.6%** de los elementos de policía padecieron alguna enfermedad crónica durante **2017**. Del total de policías, **9.3%** padeció **hipertensión arterial**.

Elementos de policía según el padecimiento de al menos una enfermedad crónica durante 2017



Principales enfermedades crónicas padecidas por los elementos de policía \*

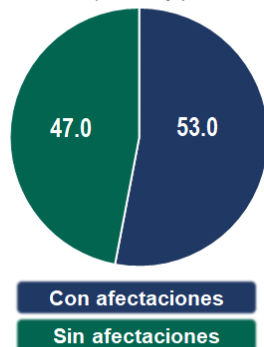


\* Con valores menores a 1% se encuentran: anemia, tumores, enfermedades hepáticas, VIH, Cáncer, Leucemia y otras.  
Los valores representan el porcentaje del total de elementos de policía a nivel nacional.

## Afectaciones laborales a la salud

A nivel nacional, **53%** de los elementos de policía sufrió **alguna afectación en su salud** debido a sus **actividades laborales**. Del total de elementos de policía, **30%** experimentó aumento o disminución de peso en **2017**.

Elementos de policía según la existencia de afectaciones a su salud por actividad laboral durante 2017  
(Porcentaje)



Principales afectaciones a la salud a causa de la actividad laboral de los elementos de policía \*



<sup>1</sup> Incluye: problemas de sueño, ansiedad, nerviosismo y fatiga.  
Los valores representan el porcentaje del total de elementos de policía a nivel nacional.

### 3) Antecedentes laborales

A nivel nacional, **80.9%** de los elementos de policía tenía empleo antes de ingresar a la corporación. De ellos, **18.8%** *contaba con experiencia en funciones de seguridad pública o privada*.

Elementos de policía según su último empleo antes de ingresar a la corporación  
(Porcentaje)



Actividades en su último empleo antes de ingresar a la corporación



<sup>1</sup> Ayudantes, trabajadores domésticos, vendedores ambulantes, mensajeros.

\* Los valores representan el porcentaje del total de elementos de policía a nivel nacional.

#### *Antecedentes laborales en instituciones de seguridad*

A nivel nacional, en algún momento de su historia laboral, **25.6%** de los elementos de policía participó en actividades de seguridad pública o privada antes de ingresar a la corporación.

Elementos de policía según su experiencia en instituciones de seguridad pública antes de ingresar a la corporación  
(Porcentaje)



Experiencia laboral en instituciones de seguridad pública



\* El informante pudo haber elegido más de una respuesta.

Los valores representan el porcentaje del total de elementos de policía a nivel nacional.

## 4) Dimensión personal del policía en la corporación

### *Tiempo desempeñando el cargo actual*

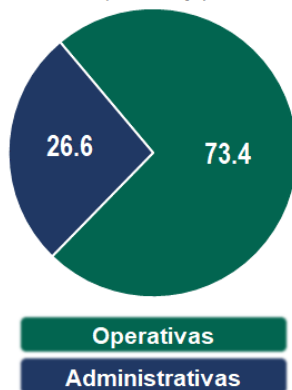
Hasta **2017**, a nivel nacional, los elementos de policía declararon haber estado **desempeñando su cargo** por **7.1** años en promedio.



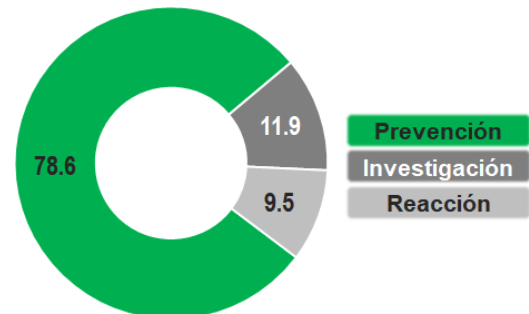
### *Funciones principales*

Durante **2017**, a nivel nacional, **73.4%** de los elementos de policía realizó funciones principalmente **operativas**. De ellos, **78.6%** llevaron a cabo tareas de **prevención**.

Elementos de policía según la naturaleza de las funciones que desempeñaron durante 2017  
(Porcentaje)



Principales funciones operativas realizadas por los elementos de policía durante 2017



Los valores representan el porcentaje del total de elementos de policía con funciones operativas a nivel nacional.

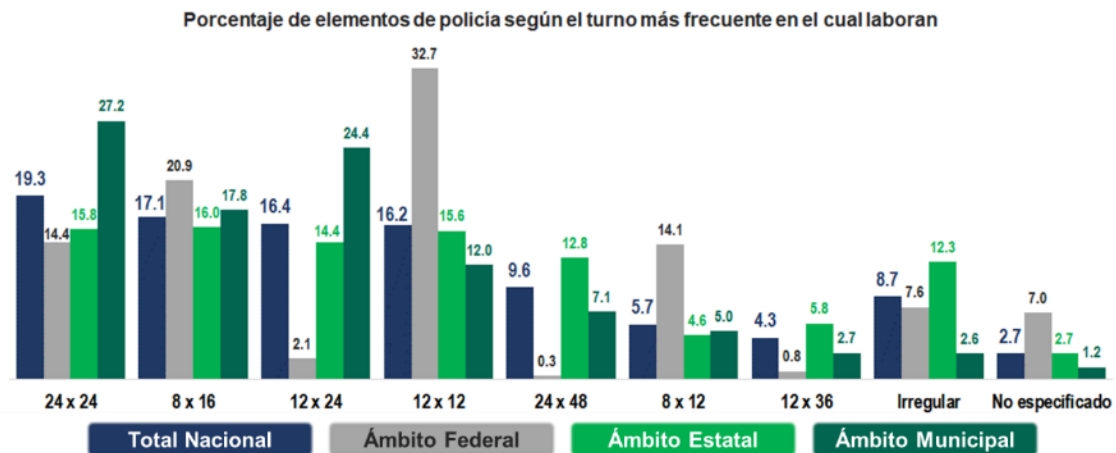
### *Motivos para ingresar a la corporación*

Hasta **2017**, **36.5%** de los elementos de policía a nivel nacional ingresaron a su corporación principalmente por **necesidad económica o desempleo**.



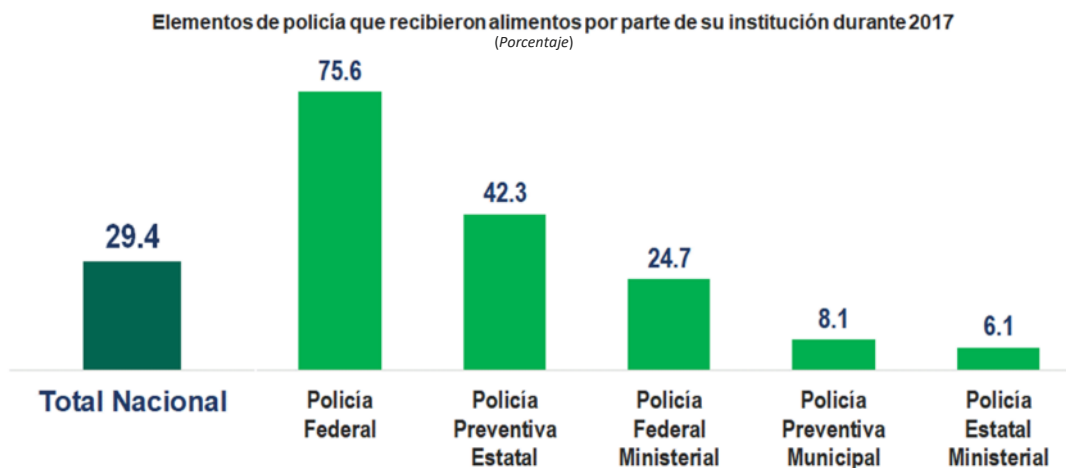
### *Turnos laborales*

Durante **2017**, **19.3%** de los elementos de policía a nivel nacional cubrió **turnos** de **24 x 24** horas.



### *Servicio de alimentos por parte de la corporación*

En **2017**, **29.4%** de los elementos de policía **recibió alimentos** por parte de la corporación durante su turno de trabajo.



### *Prestaciones laborales*

A nivel nacional, durante **2017**, **99.2%** de los elementos de policía contó con la prestación de **aguinaldo**, seguida de **vacaciones** y **seguro de vida** con **97.7** y **81.9%**, respectivamente.



## 5) Admisión, Adscripción y Proceso de formación

### Examen de admisión

Porcentaje de elementos de policía que hasta **2017** presentaron **exámenes de ingreso** o de **control de confianza** para ser admitidos en la corporación.

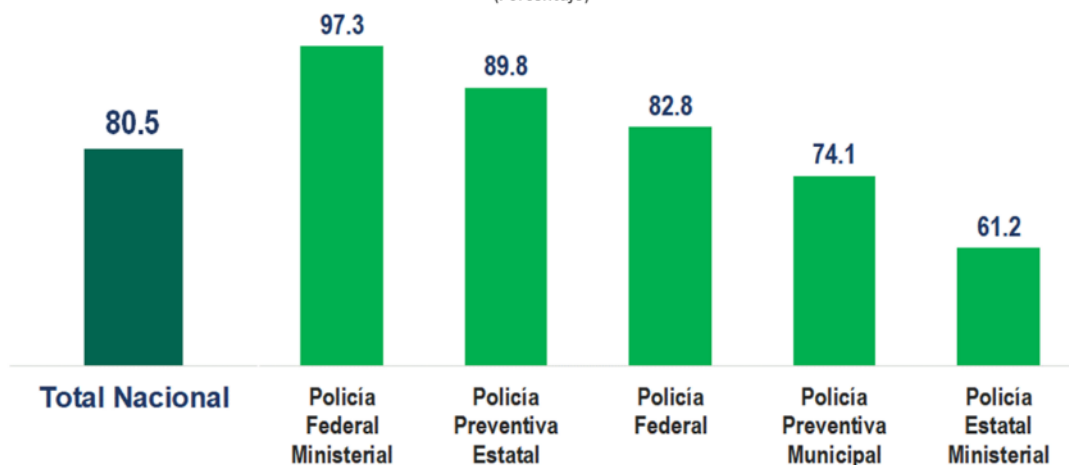


Nota: Las cifras por entidad federativa incluyen a la Policía Preventiva Municipal, Policía Preventiva Estatal y Policía Estatal Ministerial.

### Formación inicial

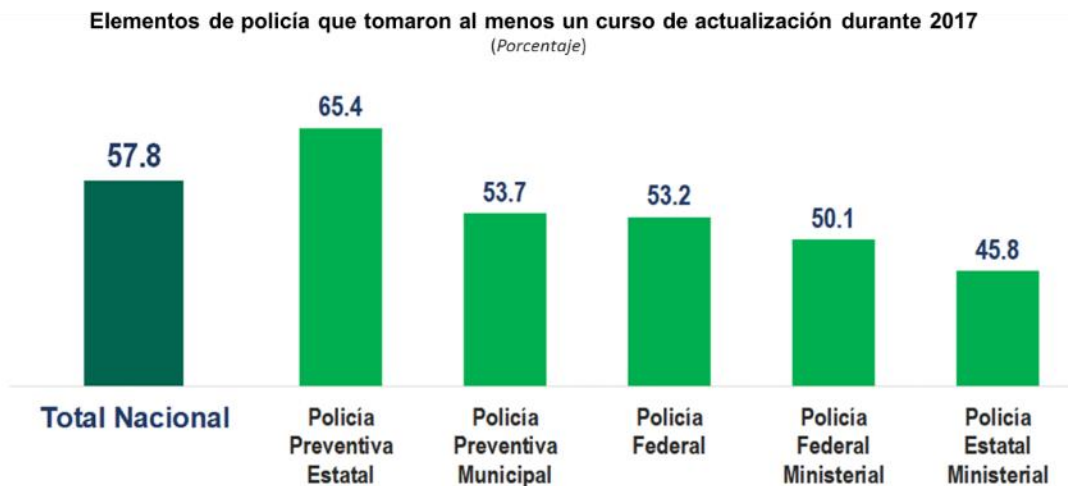
A nivel nacional, **80.5%** de los elementos de policía recibió al menos un curso de **formación inicial** al ingresar a la corporación.

Elementos de policía que tomaron al menos un curso de formación inicial al ingresar a la corporación  
(Porcentaje)



### *Cursos de actualización*

A nivel nacional, **57.8%** de los elementos de policía recibió al menos un **curso de actualización** durante 2017.



### *Detección de necesidades de capacitación*

A nivel nacional, **98%** de los elementos de policía desearía recibir en el futuro al menos un **curso de capacitación** para mejorar su desempeño.



## 6) Equipamiento para el desempeño de la función policial

### *Equipo de apoyo obtenido por cuenta propia*

A nivel nacional, **86.1%** de los elementos de policía con funciones operativas **obtuvieron por cuenta propia**<sup>1</sup> al menos un **accesorio o material de apoyo o protección**<sup>2</sup> para el desempeño de sus funciones durante 2017.



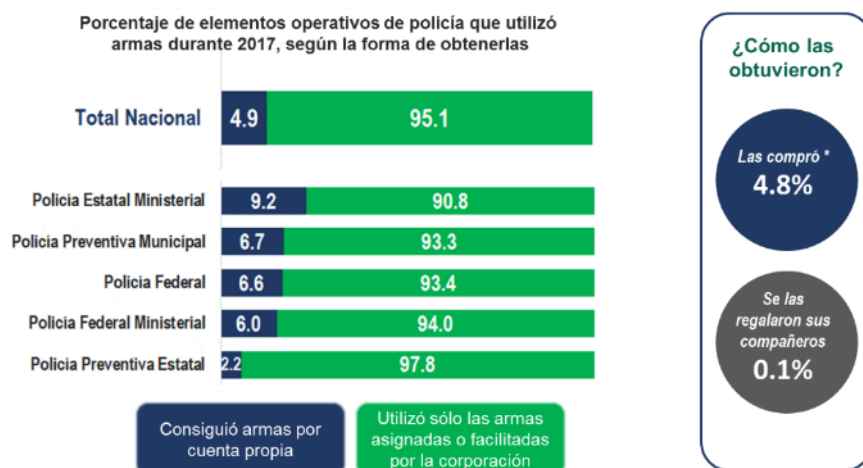
<sup>1</sup> Esto pudo deberse a que la institución no se lo proporcionó, no lo proporcionó en cantidad suficiente, o bien, no es adecuado para el desempeño de sus funciones.

<sup>2</sup> Se incluyen como **accesorios de apoyo**: esposas, gas lacrimógeno, chaleco de tránsito, lámpara de mano, entre otros; como **materiales de apoyo**: equipo de radiocomunicación, teléfono celular, megáfono, hachas, alcoholímetros, entre otros; y como **accesorios de protección**: chaleco balístico, coderas, rodilleras, pasamontañas, entre otros.

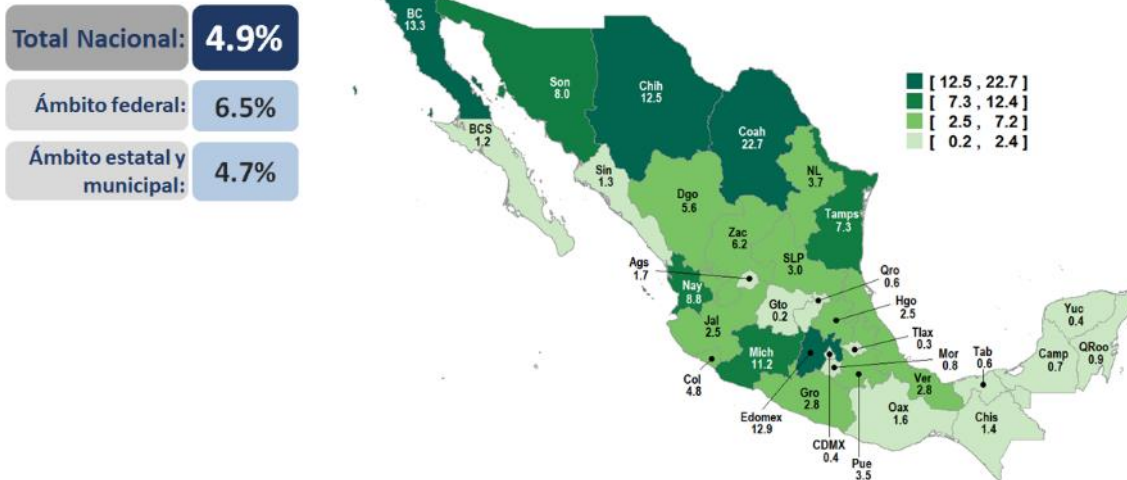
<sup>3</sup> Sin reembolso por parte de la corporación.

### *Armamento o municiones obtenidos por cuenta propia*

A nivel nacional, **4.9%** de los elementos de policía con funciones operativas que utilizaron **armas, municiones o accesorios para armamento** para el desempeño de sus funciones durante 2017, las **obtuvieron por cuenta propia**<sup>1</sup>.



Porcentaje de elementos de policía con funciones operativas que utilizaron *armas, municiones o accesorios para armamento* para el desempeño de sus funciones durante **2017** y las **obtuvieron por cuenta propia**<sup>1</sup>, por entidad federativa.



<sup>1</sup> Esto pudo deberse a que la institución no se lo proporcionó, no lo proporcionó en cantidad suficiente, o bien, no es adecuado para el desempeño de sus funciones.

\* Sin reembolso por parte de la corporación.

## 7) Armas asignadas

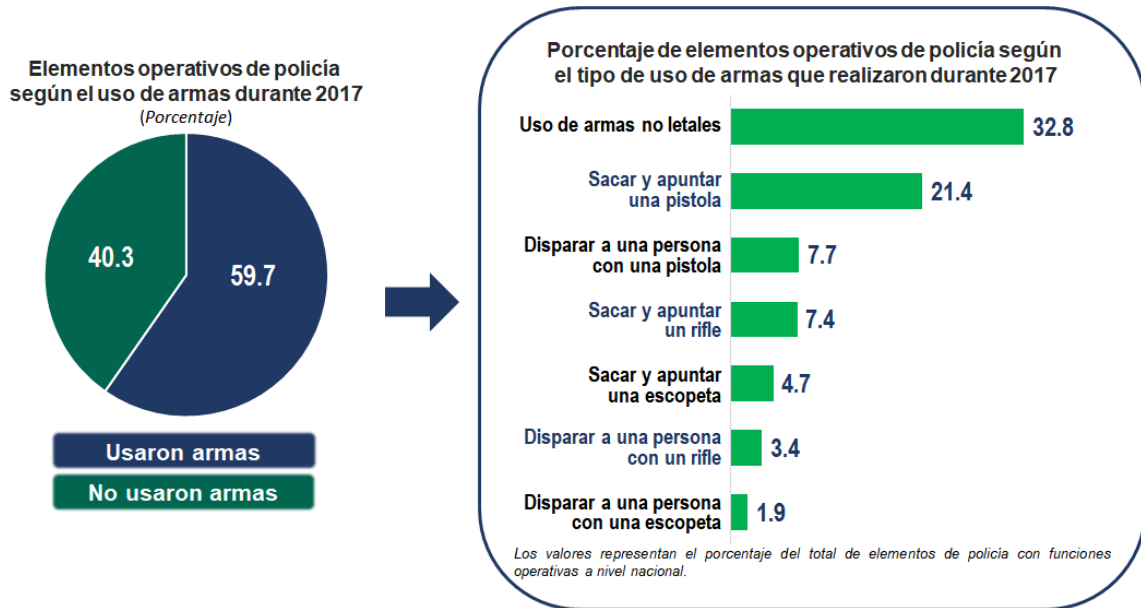
### *Armas de fuego asignadas*

Porcentaje de elementos de policía con *funciones operativas* con **armas de fuego asignadas** durante **2017**, por entidad federativa.



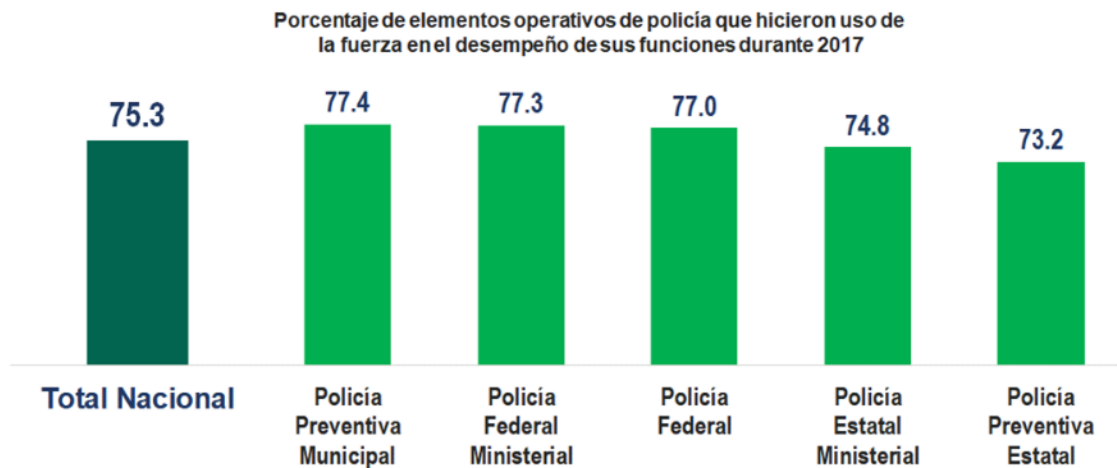
### Uso de armas

A nivel nacional, **59.7%** de los elementos de policía con funciones operativas **hizo uso de armas en el desempeño de sus funciones** durante 2017.



## 8) Actividad y uso de la fuerza

Durante 2017, **75.3%** de los elementos de policía con funciones operativas hizo **uso de la fuerza** en el desempeño de sus funciones.



## 9) Delitos e incidentes atendidos

### *Delitos atendidos por la Policía Federal*

Durante **2017**, **87.7%** de los elementos operativos de la Policía Federal atendió los delitos de **posesión y portación ilegal de armas**.



### *Delitos atendidos –Policías Preventivas*

En el ámbito local, los elementos operativos de las policías preventivas estatales y municipales atendieron el delito de *robo a transeúnte* con **86%**, seguido de *robo a negocio* con **82.3%** durante **2017**.



## INSTITUTO NACIONAL DE ESTADÍSTICA Y GEOGRAFÍA

Principales delitos atendidos por los elementos operativos  
de seguridad pública del ámbito local durante 2017  
(Porcentaje de elementos operativos que los atendió)

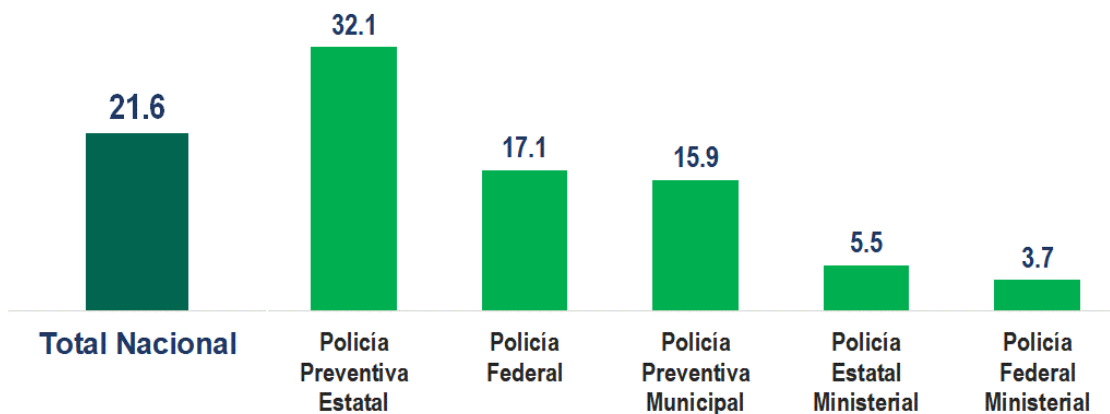


## 10) Relación con la institución, mandos y colegas

### Sanciones recibidas durante 2017

A nivel nacional, **21.6%** de los elementos de policía recibió *una o más sanciones* durante 2017.

Porcentaje de elementos de policía que recibió algún tipo de sanción durante 2017



### Sanciones institucionales más comunes

A nivel nacional, **83.3%** de los elementos de policía refiere que, en la práctica, las sanciones aplicadas consisten en **llamadas de atención**, seguido de **arrestos y amonestaciones por escrito** como medidas de sanción con **78.2** y **62.5%**, respectivamente.



INSTITUTO NACIONAL  
DE ESTADÍSTICA Y GEOGRAFÍA

**Sanciones comúnmente aplicadas**

(Porcentaje de elementos que las identifican)

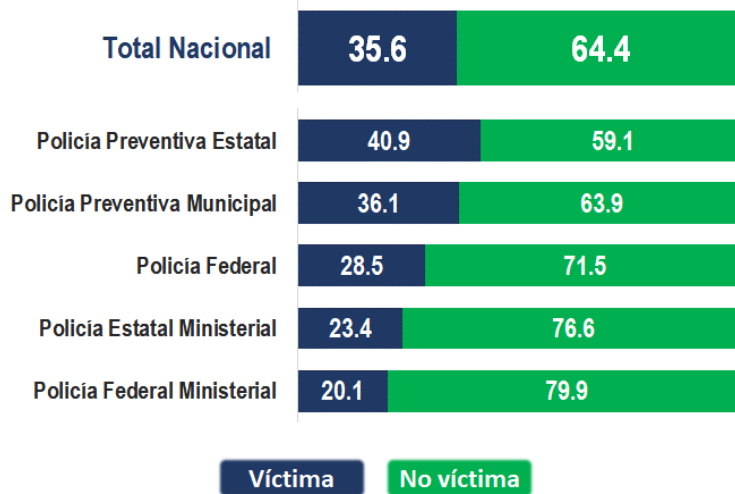


## 11) Victimización

A nivel nacional, **35.6%** de los elementos de policía fue *víctima* de algún delito o conducta antisocial en el desempeño de sus funciones durante **2017**.

**Elementos de policía según su condición de haber sido victimizados durante 2017**

(Porcentaje)

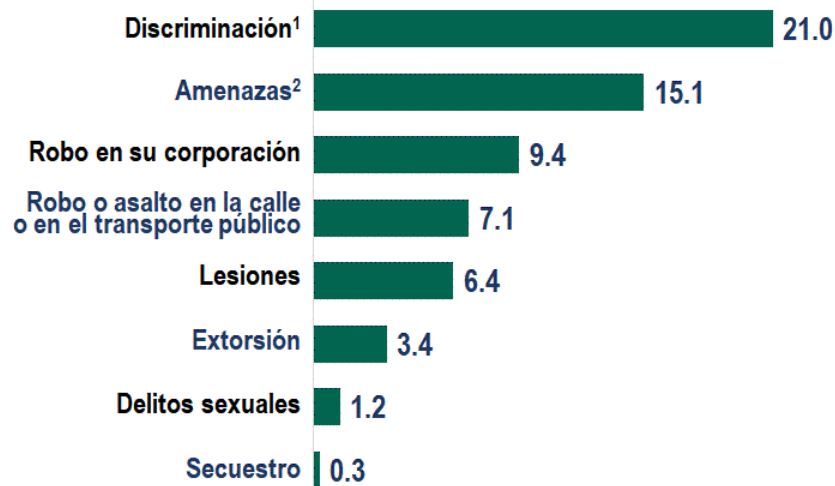


A nivel nacional, durante **2017**, **21%** de los elementos de policía fue víctima de actos de **discriminación** durante el desempeño de sus funciones.



**INSTITUTO NACIONAL  
DE ESTADÍSTICA Y GEOGRAFÍA**

**Porcentaje de elementos de policía que fue víctima  
de delito o conducta antisocial durante 2017**



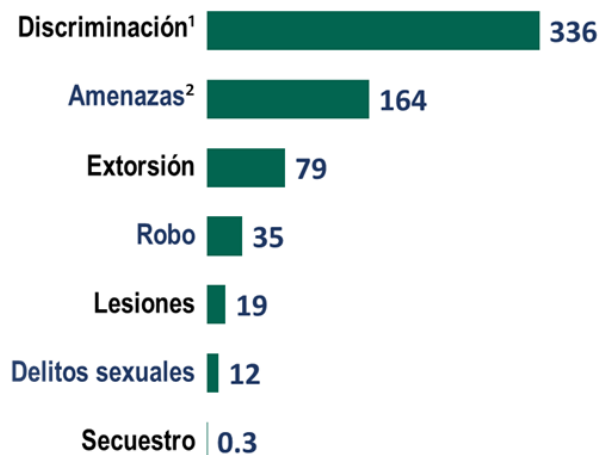
<sup>1</sup> Se refiere a agresiones verbales o actos de maltrato por parte de ciudadanos por el hecho de ser policía; o de compañeros o superiores por su posición jerárquica dentro de la corporación.

<sup>2</sup> Incluye amenazas verbales o por escrito por parte de ciudadanos, delincuentes, miembros del crimen organizado, compañeros y superiores.

### ***Tasa de delitos y conductas antisociales***

A nivel nacional, durante **2017**, se estima una tasa de **644 delitos o conductas antisociales** contra policías **por cada cien elementos de policía**. La conducta más reportada fue **discriminación<sup>1</sup>** con una tasa de **336** por cada cien policías.

**Tipos de delito o conductas antisociales cometidas  
en contra de los elementos de policía durante 2017**  
(Tasa por cada 100 policías)



<sup>1</sup> Se refiere a agresiones verbales o actos de maltrato por parte de ciudadanos por el hecho de ser policía; o de compañeros o superiores por su posición jerárquica dentro de la corporación.

<sup>2</sup> Incluye amenazas verbales o por escrito por parte de ciudadanos, delincuentes, miembros del crimen organizado, compañeros y superiores.

### *Delitos o conductas antisociales por entidad federativa*

Delitos o conductas antisociales contra policías por cada cien elementos de policía, por entidad federativa durante **2017**.

Entidad	Delitos o conductas antisociales contra policías por cada cien elementos de policía	Entidad	Delitos o conductas antisociales contra policías por cada cien elementos de policía	Tipo de policía	Delitos o conductas antisociales contra policías por cada cien elementos de policía
<b>Nacional</b>	<b>644</b>	Michoacán	725	<b>Nacional</b>	<b>644</b>
Ámbito Federal	170	Morelos	332	Política Preventiva Estatal	1,010
Aguascalientes	393	Nayarit	314	Política Preventiva Municipal	511
Baja California	247	Nuevo León	238	Política Estatal Ministerial	142
Baja California Sur	256	Oaxaca	180	Política Federal	180
Campeche	232	Puebla	496	Política Federal Ministerial	75
Coahuila	331	Querétaro	532		
Colima	177	Quintana Roo	127		
Chiapas	152	San Luis Potosí	527		
Chihuahua	431	Sinaloa	88		
Ciudad de México	1,872	Sonora	573		
Durango	337	Tabasco	114		
Guanajuato	359	Tamaulipas	119		
Guerrero	186	Tlaxcala	406		
Hidalgo	339	Veracruz	190		
Jalisco	423	Yucatán	428		
Estado de México	471	Zacatecas	359		

### *Actos de discriminación contra policías por entidad federativa*

Actos de discriminación<sup>1</sup> contra policías por cada cien elementos de policía, por entidad federativa, durante **2017**.

Entidad	Actos de discriminación contra policías por cada cien elementos de policía	Entidad	Actos de discriminación contra policías por cada cien elementos de policía	Tipo de policía	Actos de discriminación contra policías por cada cien elementos de policía
<b>Nacional</b>	<b>336</b>	Michoacán	436	<b>Nacional</b>	<b>336</b>
Ámbito Federal	59	Morelos	180	Política Preventiva Estatal	558
Aguascalientes	187	Nayarit	135	Política Preventiva Municipal	244
Baja California	73	Nuevo León	119	Política Federal	62
Baja California Sur	62	Oaxaca	121	Política Estatal Ministerial	49
Campeche	103	Puebla	230	Política Federal Ministerial	30
Coahuila	125	Querétaro	257		
Colima	74	Quintana Roo	54		
Chiapas	83	San Luis Potosí	294		
Chihuahua	152	Sinaloa	34		
Ciudad de México	1,043	Sonora	247		
Durango	170	Tabasco	45		
Guanajuato	157	Tamaulipas	67		
Guerrero	110	Tlaxcala	240		
Hidalgo	185	Veracruz	95		
Jalisco	223	Yucatán	241		
Estado de México	205	Zacatecas	212		

<sup>1</sup> Se refiere a agresiones verbales o actos de maltrato por parte de ciudadanos por el hecho de ser policía; o de compañeros o superiores por su posición jerárquica dentro de la corporación.

## 12) Corrupción

Tasa de víctimas de *corrupción por cada mil elementos de policía* durante el desempeño de sus funciones, **2017**.

Entidad	Víctimas de actos de corrupción (Tasa por cada mil elementos de policía)				Entidad	Víctimas de actos de corrupción (Tasa por cada mil elementos de policía)			
	TOTAL	Soborno por ciudadanos	Extorsión por compañeros o superiores	Soborno por personal de la corporación*		TOTAL	Soborno por ciudadanos	Extorsión por compañeros o superiores	Soborno por personal de la corporación*
<b>NACIONAL</b>	<b>90</b>	<b>71</b>	<b>24</b>	<b>5</b>	Michoacán	130	123	10	1 <sup>a</sup>
Ámbito Federal	40	31	5 <sup>/a</sup>	5 <sup>/a</sup>	Morelos	51	46	5 <sup>/a</sup>	2 <sup>/a</sup>
Aguascalientes	91	83	9 <sup>/a</sup>	1 <sup>/a</sup>	Nayarit	64	57	7 <sup>/a</sup>	1 <sup>/a</sup>
Baja California	103	92	10 <sup>/a</sup>	6 <sup>/a</sup>	Nuevo León	71	65	8	1 <sup>/a</sup>
Baja California Sur	75	73	4 <sup>/a</sup>	NS	Oaxaca	37	35	5 <sup>/a</sup>	NS
Campeche	33	30	3 <sup>/a</sup>	NS	Puebla	74	65	12	1 <sup>/a</sup>
Coahuila	127	121	11	2 <sup>/a</sup>	Querétaro	116	105	10 <sup>/a</sup>	4 <sup>/a</sup>
Colima	40	38	2 <sup>/a</sup>	1 <sup>/a</sup>	Quintana Roo	52	46	6 <sup>/a</sup>	1 <sup>/a</sup>
Chiapas	20	14	5 <sup>/a</sup>	2 <sup>/a</sup>	San Luis Potosí	70	58	11	3 <sup>/a</sup>
Chihuahua	133	120	16	6 <sup>/a</sup>	Sinaloa	31	28	1 <sup>/a</sup>	2 <sup>/a</sup>
Ciudad de México	179	115	81	13 <sup>/a</sup>	Sonora	112	106	6 <sup>/a</sup>	8 <sup>/a</sup>
Durango	95	91	6 <sup>/a</sup>	2 <sup>/a</sup>	Tabasco	23	21	1 <sup>/a</sup>	1 <sup>/a</sup>
Guanajuato	60	54	6 <sup>/a</sup>	1 <sup>/a</sup>	Tamaulipas	29	28	1 <sup>/a</sup>	NS
Guerrero	51	47	6 <sup>/a</sup>	NS	Tlaxcala	84	73	12	NS
Hidalgo	67	61	5 <sup>/a</sup>	4 <sup>/a</sup>	Veracruz	47	43	8 <sup>/a</sup>	1 <sup>/a</sup>
Jalisco	79	74	9 <sup>/a</sup>	NS	Yucatán	74	71	4 <sup>/a</sup>	NS
Estado de México	72	59	20	4 <sup>/a</sup>	Zacatecas	64	55	10	2 <sup>/a</sup>

\* Para ingresar o conseguir un ascenso.

/a No se recomienda su uso para obtener conclusiones cuantitativas a partir de estos datos ya que sus coeficientes de variación son mayores al 30 por ciento, sólo se presentan para análisis cualitativo.

NS No significativo.

### Actos de corrupción

Tasa de *actos de corrupción por cada mil elementos de policía* durante el desempeño de sus funciones, **2017**.

Entidad	Actos de corrupción (Tasa por cada mil elementos de policía)				Entidad	Actos de corrupción (Tasa por cada mil elementos de policía)			
	TOTAL	Soborno por ciudadanos	Extorsión por compañeros o superiores	Soborno por personal de la corporación*		TOTAL	Soborno por ciudadanos	Extorsión por compañeros o superiores	Soborno por personal de la corporación*
<b>NACIONAL</b>	<b>1,688</b>	<b>1,391</b>	<b>292<sup>/a</sup></b>	<b>5</b>	Michoacán	2,195	2,113	81 <sup>/a</sup>	NS
Ámbito Federal	162	141	17 <sup>/a</sup>	5 <sup>/a</sup>	Morelos	690	668	20 <sup>/a</sup>	NS
Aguascalientes	1,041	1,004	36 <sup>/a</sup>	NS	Nayarit	933 <sup>/a</sup>	909 <sup>/a</sup>	22 <sup>/a</sup>	NS
Baja California	1,138	1,115	16 <sup>/a</sup>	6	Nuevo León	907	855	52 <sup>/a</sup>	NS
Baja California Sur	1,088 <sup>/a</sup>	1,034 <sup>/a</sup>	54 <sup>/a</sup>	NS	Oaxaca	313	301	11 <sup>/a</sup>	NS
Campeche	429	420 <sup>/a</sup>	9 <sup>/a</sup>	NS	Puebla	1,125	1,056	69 <sup>/a</sup>	NS
Coahuila	3,580	3,501	77 <sup>/a</sup>	NS	Querétaro	3,441 <sup>/a</sup>	3,416 <sup>/a</sup>	21 <sup>/a</sup>	4
Colima	260	259	NS	NS	Quintana Roo	132	125	6 <sup>/a</sup>	NS
Chiapas	143 <sup>/a</sup>	131 <sup>/a</sup>	9 <sup>/a</sup>	NS	San Luis Potosí	1,087	1,054	30	NS
Chihuahua	1,872	1,762	103 <sup>/a</sup>	6	Sinaloa	213 <sup>/a</sup>	210 <sup>/a</sup>	NS	NS
Ciudad de México	4,467 <sup>/a</sup>	3,235 <sup>/a</sup>	1,220 <sup>/a</sup>	13	Sonora	2,928	2,764	156 <sup>/a</sup>	8
Durango	1,206	1,177	26 <sup>/a</sup>	NS	Tabasco	111	108	NS	NS
Guanajuato	1,058	1,041	16 <sup>/a</sup>	NS	Tamaulipas	481 <sup>/a</sup>	472 <sup>/a</sup>	9 <sup>/a</sup>	NS
Guerrero	1,067 <sup>/a</sup>	1,047 <sup>/a</sup>	20 <sup>/a</sup>	NS	Tlaxcala	623	502	121 <sup>/a</sup>	NS
Hidalgo	879 <sup>/a</sup>	868 <sup>/a</sup>	7 <sup>/a</sup>	NS	Veracruz	383	267	115 <sup>/a</sup>	NS
Jalisco	2,075 <sup>/a</sup>	2,058 <sup>/a</sup>	17 <sup>/a</sup>	NS	Yucatán	631	618	14 <sup>/a</sup>	NS
Estado de México	816 <sup>/a</sup>	675 <sup>/a</sup>	138 <sup>/a</sup>	4	Zacatecas	357	328	26 <sup>/a</sup>	NS

\* Para ingresar o conseguir un ascenso.

/a No se recomienda su uso para obtener conclusiones cuantitativas a partir de estos datos ya que sus coeficientes de variación son mayores al 30 por ciento, sólo se presentan para análisis cualitativo.

NS No significativo



## **PRODUCTOS Y DOCUMENTOS DE LA ENECAP 2017**

Los productos y documentos derivados de la ENECAP 2017 que el INEGI pone a disposición de los usuarios son los siguientes:

- Tabulados con los principales resultados.
- Base de datos a través del laboratorio de Microdatos del INEGI.
- Marco conceptual.
- Cuestionario.
- Informe operativo.
- Diseño Muestral.

La información aquí referida puede ser consultada en la página de Internet del Instituto:

<http://www.beta.inegi.org.mx/programas/enecap/2017/default.html>