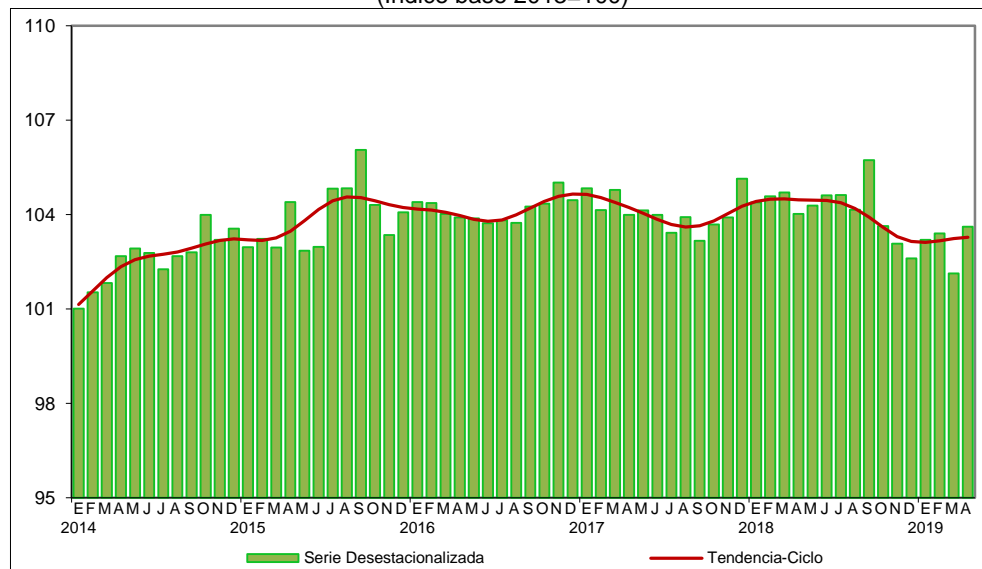


Próxima publicación: 12 de julio

INDICADOR MENSUAL DE LA ACTIVIDAD INDUSTRIAL DURANTE ABRIL DE 2019 (Cifras desestacionalizadas)

El INEGI informa que el Indicador Mensual de la Actividad Industrial (IMAI) del país aumentó 1.5% en términos reales en el cuarto mes de este año respecto al del mes previo, con base en cifras desestacionalizadas¹.

INDICADOR MENSUAL DE LA ACTIVIDAD INDUSTRIAL AL MES DE ABRIL DE 2019
 SERIES DESESTACIONALIZADA Y DE TENDENCIA-CICLO
 (Índice base 2013=100)



Fuente: INEGI.

Por componentes, la Construcción creció 2.2%, la Generación, transmisión y distribución de energía eléctrica, suministro de agua y de gas por ductos al consumidor final 1.6% y las Industrias manufactureras ascendieron 0.6%, mientras que la Minería disminuyó (-)0.6% durante abril de 2019 frente al mes anterior.

¹ La gran mayoría de las series económicas se ven afectadas por factores estacionales y de calendario. El ajuste de las cifras por dichos factores permite obtener las cifras desestacionalizadas, cuyo análisis ayuda a realizar un mejor diagnóstico de la evolución de las variables.

En su comparación anual², la Producción Industrial descendió (-)0.4% en el mes en cuestión. Por sectores de actividad económica, la Minería retrocedió (-)8.2%, la Generación, transmisión y distribución de energía eléctrica, suministro de agua y de gas por ductos al consumidor final (-)1.6% y la Construcción (-)1.5%, en tanto que las Industrias manufactureras se incrementaron 3.1% con relación a igual mes de 2018.

**INDICADOR MENSUAL DE LA ACTIVIDAD INDUSTRIAL DURANTE ABRIL DE 2019
CIFRAS DESESTACIONALIZADAS**

Concepto	Variación % respecto al mes previo	Variación % respecto a igual mes de 2018
Indicador Mensual de la Actividad Industrial	1.5	(-) 0.4
• Minería	(-) 0.6	(-) 8.2
• Generación, transmisión y distribución de energía eléctrica, suministro de agua y de gas por ductos al consumidor final	1.6	(-) 1.6
• Construcción	2.2	(-) 1.5
• Industrias Manufactureras	0.6	3.1

Nota: La serie desestacionalizada del Indicador Mensual de la Actividad Industrial se calcula de manera independiente a la de sus componentes.

Fuente: INEGI.

Se anexa Nota Técnica

Para consultas de medios y periodistas, contactar a: comunicacionsocial@inegi.org.mx o llamar al teléfono (55) 52-78-10-00, exts. 1134, 1260 y 1241.

Dirección de Atención a Medios / Dirección General Adjunta de Comunicación



² Variación anual de las cifras desestacionalizadas.

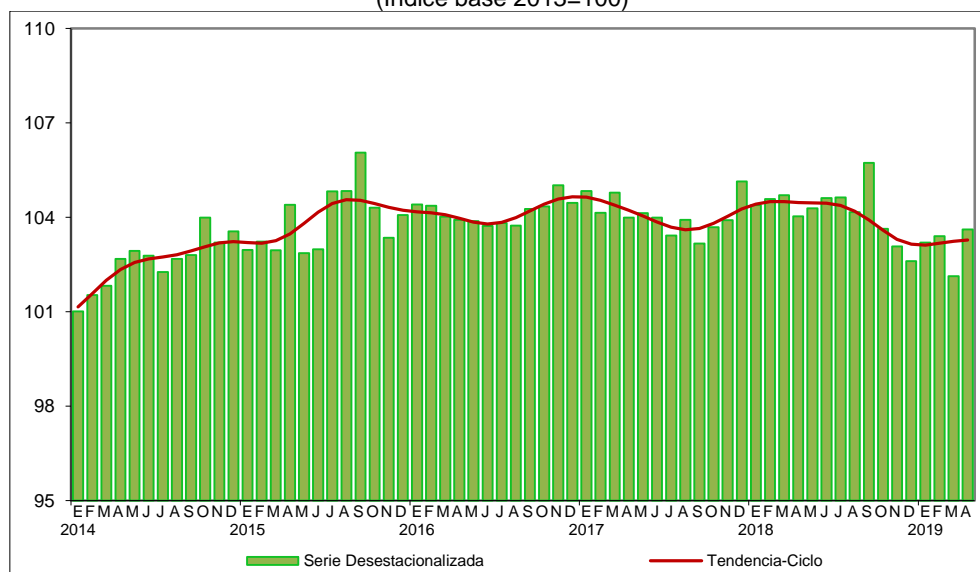


NOTA TÉCNICA
INDICADOR MENSUAL DE LA ACTIVIDAD INDUSTRIAL
DURANTE ABRIL DE 2019
(Cifras desestacionalizadas)

Principales resultados

Con base en cifras desestacionalizadas, el Indicador Mensual de la Actividad Industrial en México (Minería; Generación, transmisión y distribución de energía eléctrica, suministro de agua y de gas por ductos al consumidor final; Construcción, y las Industrias manufactureras) aumentó 1.5% en términos reales durante abril de 2019 respecto al del mes inmediato anterior.

INDICADOR MENSUAL DE LA ACTIVIDAD INDUSTRIAL AL MES DE ABRIL DE 2019
SERIE DESESTACIONALIZADA Y DE TENDENCIA-CICLO
(Índice base 2013=100)

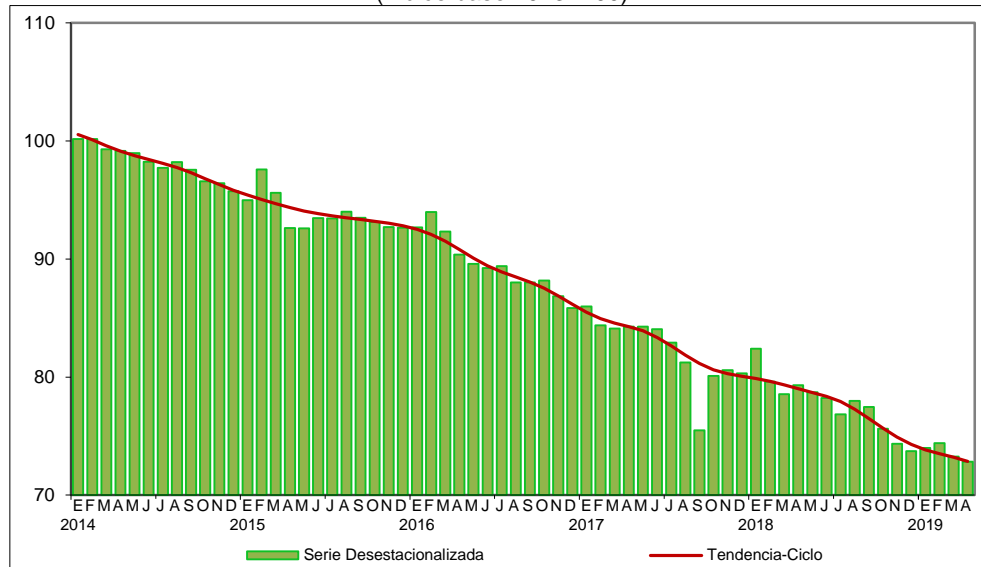


Fuente: INEGI.

Por sectores de actividad económica, la Construcción creció 2.2%, la Generación, transmisión y distribución de energía eléctrica, suministro de agua y de gas por ductos al consumidor final 1.6% y las Industrias manufactureras se elevaron 0.6%, mientras que la Minería disminuyó (-)0.6% en el cuarto mes de este año frente al mes previo.

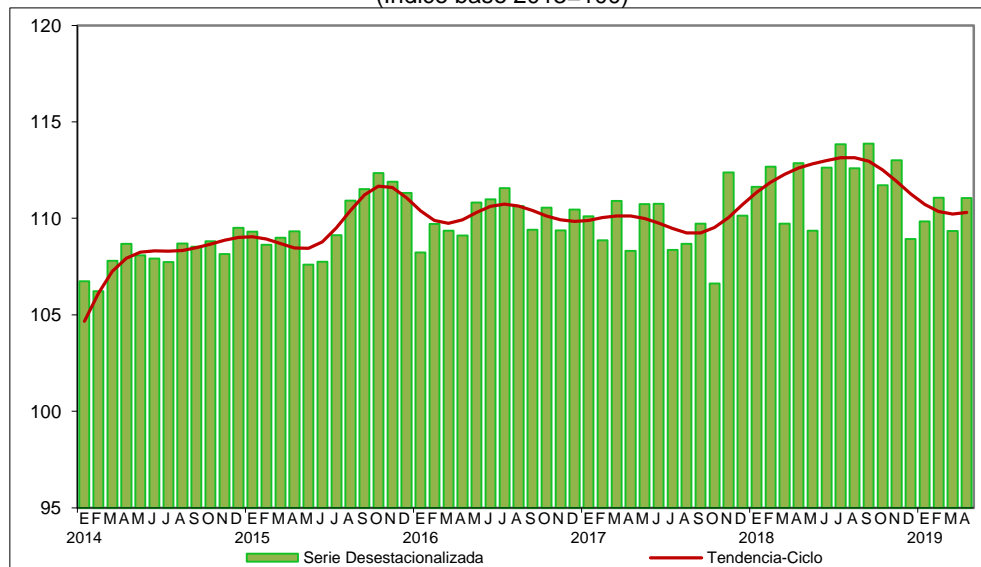


MINERÍA AL MES DE ABRIL DE 2019
SERIES DESESTACIONALIZADA Y DE TENDENCIA-CICLO
(Índice base 2013=100)



Fuente: INEGI.

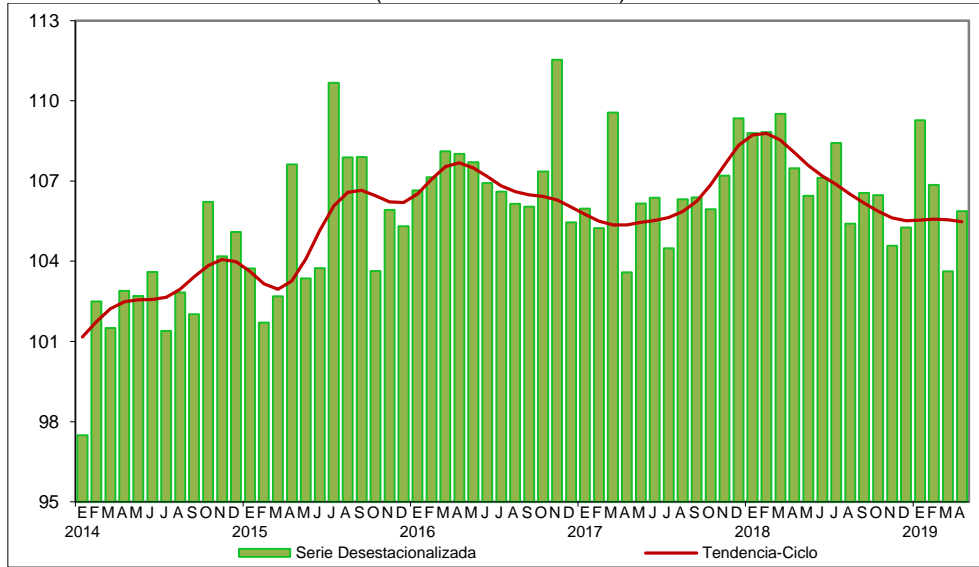
GENERACIÓN, TRANSMISIÓN Y DISTRIBUCIÓN DE ENERGÍA ELÉCTRICA, SUMINISTRO DE AGUA Y DE GAS POR DUCTOS AL CONSUMIDOR FINAL AL MES DE ABRIL DE 2019
SERIES DESESTACIONALIZADA Y DE TENDENCIA-CICLO
(Índice base 2013=100)



Fuente: INEGI.

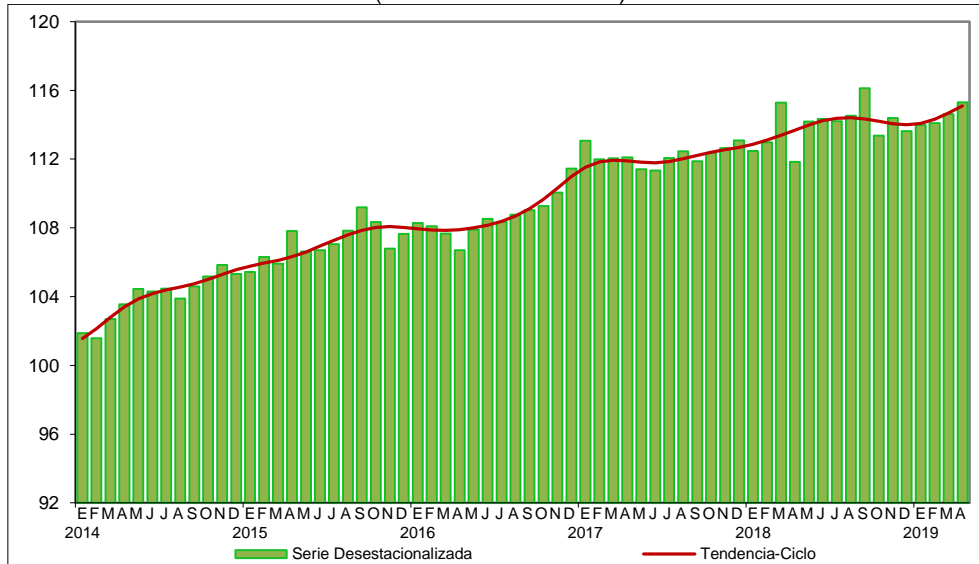


CONSTRUCCIÓN AL MES DE ABRIL DE 2019
SERIE DESESTACIONALIZADA Y DE TENDENCIA-CICLO
 (Índice base 2013=100)



Fuente: INEGI.

INDUSTRIAS MANUFACTURERAS AL MES DE ABRIL DE 2019
SERIE DESESTACIONALIZADA Y DE TENDENCIA-CICLO
 (Índice base 2013=100)



Fuente: INEGI.



Cifras originales

**INDICADOR MENSUAL DE LA ACTIVIDAD INDUSTRIAL
POR SUBSECTOR DE ACTIVIDAD, DURANTE ABRIL^{P/} DE 2019**
(Variación porcentual real respecto al mismo periodo del año anterior)

Sector / Subsector	Abril	Ene-Abr
Indicador Mensual de la Actividad Industrial	(-) 2.9	(-) 1.2
21 Minería	(-) 9.0	(-) 8.0
211 Extracción de petróleo y gas	(-) 9.8	(-) 10.2
212 Minería de minerales metálicos y no metálicos, excepto petróleo y gas	(-) 5.2	(-) 4.2
213 Servicios relacionados con la minería	(-) 12.2	1.2
22 Generación, transmisión y distribución de energía eléctrica, suministro de agua y de gas por ductos al consumidor final	(-) 3.1	(-) 1.3
221 Generación, transmisión y distribución de energía eléctrica	(-) 4.2	(-) 1.9
222 Suministro de agua y suministro de gas por ductos al consumidor final	0.6	0.7
23 Construcción	(-) 4.2	(-) 1.6
236 Edificación	(-) 3.9	(-) 0.2
237 Construcción de obras de ingeniería civil	(-) 5.3	(-) 3.5
238 Trabajos especializados para la construcción	(-) 4.3	(-) 6.3
31-33 Industrias manufactureras	(-) 0.4	1.1
311 Industria alimentaria	0.3	2.2
312 Industria de las bebidas y del tabaco	(-) 0.8	1.2
313 Fabricación de insumos textiles y acabado de textiles	(-) 9.2	(-) 3.3
314 Fabricación de productos textiles, excepto prendas de vestir	(-) 0.7	1.9
315 Fabricación de prendas de vestir	(-) 6.7	(-) 4.0
316 Curtido y acabado de cuero y piel, y fabricación de productos de cuero, piel y materiales sucedáneos	(-) 8.5	(-) 4.5
321 Industria de la madera	(-) 3.1	(-) 1.5
322 Industria del papel	(-) 0.8	1.4
323 Impresión e industrias conexas	(-) 14.6	(-) 9.9
324 Fabricación de productos derivados del petróleo y del carbón	(-) 16.7	(-) 9.4
325 Industria química	(-) 5.6	(-) 3.5
326 Industria del plástico y del hule	(-) 4.6	(-) 0.5
327 Fabricación de productos a base de minerales no metálicos	(-) 3.8	(-) 3.2
331 Industrias metálicas básicas	(-) 7.4	(-) 2.3
332 Fabricación de productos metálicos	(-) 12.9	(-) 6.7
333 Fabricación de maquinaria y equipo	(-) 3.7	2.0
334 Fabricación de equipo de computación, comunicación, medición y de otros equipos, componentes y accesorios electrónicos	7.4	6.4
335 Fabricación de accesorios, aparatos eléctricos y equipo de generación de energía eléctrica	(-) 4.0	0.6
336 Fabricación de equipo de transporte	8.7	5.0
337 Fabricación de muebles, colchones y persianas	1.8	(-) 1.4
339 Otras industrias manufactureras	2.6	2.1

^{P/} Cifras preliminares.
Fuente: INEGI.



Nota metodológica

Con el fin de proporcionar información estadística que permita un conocimiento amplio y oportuno sobre el comportamiento del sector industrial se elabora el Indicador Mensual de la Actividad Industrial (IMAI) que mide la evolución real de la actividad productiva.

Los datos mensuales del IMAI están disponibles desde enero de 1993 y se expresan en índices de volumen físico con base fija en el año 2013=100, los cuales son de tipo Laspeyres.

Su cobertura geográfica es nacional e incorpora a los sectores económicos: 21. Minería; 22. Generación, transmisión y distribución de energía eléctrica, suministro de agua y de gas por ductos al consumidor final; 23. Construcción y 31-33. Industrias manufactureras, alcanzando una representatividad del 97% del valor agregado bruto del año 2013, año base de los productos del SCNMM.

El presente documento destaca las variaciones porcentuales de las series desestacionalizadas o ajustadas estacionalmente, tanto respecto al mes anterior como respecto al mismo mes del año anterior, ya que la gran mayoría de las series económicas se ven afectadas por factores estacionales. Éstos son efectos periódicos que se repiten cada año y cuyas causas pueden considerarse ajenas a la naturaleza económica de las series, como son las festividades, el hecho de que algunos meses tienen más días que otros, los periodos de vacaciones escolares, el efecto del clima en las diferentes estaciones del año, y otras fluctuaciones estacionales como, por ejemplo, la elevada producción de juguetes en los meses previos a la Navidad provocada por la expectativa de mayores ventas en diciembre.

En este sentido, la desestacionalización o ajuste estacional de series económicas consiste en remover estas influencias intra-anales periódicas, debido a que su presencia dificulta diagnosticar o describir el comportamiento de una serie al no poder comparar adecuadamente un determinado mes con el inmediato anterior. Analizar la serie ajustada ayuda a realizar un mejor diagnóstico y pronóstico de la evolución de la misma, ya que facilita la identificación de la posible dirección de los movimientos que pudiera tener la variable en cuestión, en el corto plazo.



Las cifras desestacionalizadas también incluyen el ajuste por los efectos de calendario (frecuencia de los días de la semana y, en su caso, la Semana Santa y año bisiesto). Cabe señalar que la serie desestacionalizada del Indicador Mensual de la Actividad Industrial se calcula de manera independiente a la de sus componentes.

Las series originales se ajustan estacionalmente mediante el paquete estadístico X-13ARIMA-SEATS. Para conocer la metodología se sugiere consultar la siguiente liga:

www.inegi.org.mx/app/biblioteca/ficha.html?upc=702825099060

Asimismo, las especificaciones de los modelos utilizados para realizar el ajuste estacional están disponibles en el Banco de Información Económica, seleccionando el icono de información ⓘ correspondiente a las “series desestacionalizadas y de tendencia-ciclo” del IMAI.

Para la elaboración de las cifras del Indicador, se siguen los conceptos, criterios metodológicos, clasificadores y datos fuente que se emplean en los cálculos anuales y trimestrales del Producto Interno Bruto (PIB). Asimismo, incorpora los lineamientos internacionales sobre contabilidad nacional, que se han establecido por las Naciones Unidas (NU), la Organización para la Cooperación y Desarrollo Económicos (OCDE), el Banco Mundial (BM), el Fondo Monetario Internacional (FMI), y la Comisión Europea; dichas recomendaciones se encuentran difundidas en el Manual del Sistema de Cuentas Nacionales 2008 (SCN2008) y en el Manual de Cuentas Nacionales Trimestrales, Conceptos, Fuentes de Datos y Compilación 2001 (CNT 2001) editado por el Fondo Monetario Internacional.

Los cálculos de corto plazo se alinean con las cifras anuales de las Cuentas de Bienes y Servicios, aplicando la técnica Denton a nivel de clase de actividad económica, evitando que se interpreten de diferente manera resultados que pueden diferir por su grado de cobertura o por la fecha de su disponibilidad, pero nunca en su base conceptual.

Se calculan índices de volumen físico para 345 clases de actividad económica del Sistema de Clasificación Industrial de América del Norte (SCIAN) referido al año de 2013. Dichas clases se integran en los 29 subsectores de actividad.

Las principales fuentes de información para este indicador son: la Estadística de la Industria Minero-Metalúrgica (EMIMM); la Encuesta Mensual de la Industria Manufacturera (EMIM); la Encuesta Nacional de Empresas Constructoras (ENEC) y la Encuesta Nacional de Ocupación y Empleo (ENOE), elaboradas por el INEGI. También se obtienen datos proporcionados por cámaras y asociaciones de productores e instituciones públicas y privadas.



Los datos que se presentan en este documento amplían la información que actualmente difunde el INEGI, la cual continuará generándose como parte de los resultados del SCNM, y se da a conocer en la fecha establecida en el Calendario de difusión de información estadística y geográfica y de Interés Nacional.

Las series del IMAI podrán ser consultadas en la sección PIB y Cuentas Nacionales de México y en el Banco de Información Económica (BIE), en la página en Internet del Instituto www.inegi.org.mx.