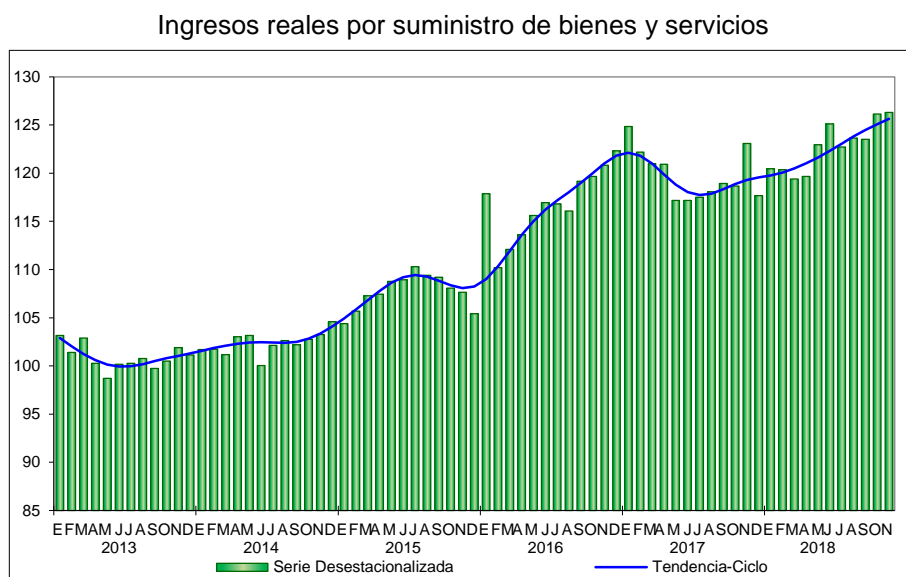


Próxima publicación: 26 de febrero

## INDICADORES DE EMPRESAS COMERCIALES CIFRAS DURANTE NOVIEMBRE DE 2018 (*Cifras desestacionalizadas*)

El Instituto Nacional de Estadística y Geografía (INEGI) informa que en las Empresas Comerciales al por Mayor, los Ingresos<sup>1</sup> reales por suministro de bienes y servicios aumentaron 0.1%, el Personal ocupado creció 0.2% y las Remuneraciones medias reales pagadas fueron superiores en 0.4% durante el penúltimo mes de 2018 respecto a un mes antes, con cifras desestacionalizadas<sup>2</sup>.

Gráfica 1  
**INDICADORES DE LAS EMPRESAS COMERCIALES AL POR MAYOR A NOVIEMBRE DE 2018**  
**SERIES DESESTACIONALIZADAS Y DE TENDENCIA-CICLO**  
(Índice base 2008=100)

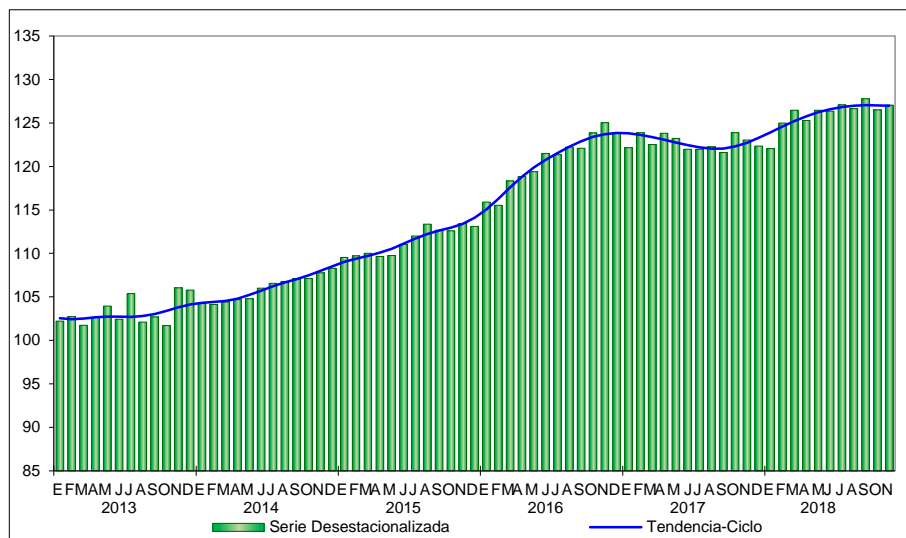


<sup>1</sup> Se refiere al monto que obtuvo la empresa por todas aquellas actividades de producción, comercialización o prestación de servicios que realizó en el mes de referencia.

<sup>2</sup> La gran mayoría de las series económicas se ven afectadas por factores estacionales y de calendario. El ajuste de las cifras por dichos factores permite obtener las cifras desestacionalizadas, cuyo análisis ayuda a realizar un mejor diagnóstico de la evolución de las variables.

Gráfica 2  
**INDICADORES DE LAS EMPRESAS COMERCIALES AL POR MENOR A NOVIEMBRE DE 2018**  
**SERIES DESESTACIONALIZADAS Y DE TENDENCIA-CICLO**  
(Índice base 2008=100)

Ingresos reales por suministro de bienes y servicios



En las Empresas Comerciales al por Menor, los Ingresos reales por suministro de bienes y servicios se incrementaron 0.4% y el Personal ocupado ascendió 0.3%, mientras que las Remuneraciones medias reales cayeron (-)0.2% durante noviembre del año pasado frente al mes precedente.

En su comparación anual, los datos desestacionalizados del Comercio al por Mayor indican que los Ingresos reales por suministro de bienes y servicios se acrecentaron 2.6%, el Personal ocupado subió 2.8% y las Remuneraciones medias reales pagadas disminuyeron (-)4.6% en el mes de referencia.

**INDICADORES DEL COMERCIO INTERIOR DURANTE NOVIEMBRE DE 2018**  
**CIFRAS DESESTACIONALIZADAS**

Indicador	Empresas Comerciales al por Mayor		Empresas Comerciales al por Menor	
	Variación % mensual	Variación % anual	Variación % mensual	Variación % anual
Ingresos por suministro de bienes y servicios*	0.1	2.6	0.4	3.3
Personal ocupado	0.2	2.8	0.3	2.1
Remuneraciones medias reales	0.4	(-) 4.6	(-) 0.2	(-) 0.1

\* En términos reales.  
Fuente: INEGI.

En las Empresas Comerciales al por Menor, los Ingresos registraron un alza anual de 3.3% y el Personal ocupado de 2.1%; por su parte, las Remuneraciones medias reales descendieron (-)0.1% en el penúltimo mes del año que recién concluyó, con series ajustadas por estacionalidad.

**Se anexa Nota Técnica**

Para consultas de medios y periodistas, contactar a: [comunicacionsocial@inegi.org.mx](mailto:comunicacionsocial@inegi.org.mx)  
o llamar al teléfono (55) 52-78-10-00, exts. 1134, 1260 y 1241.

Dirección de Atención a Medios / Dirección General Adjunta de Comunicación





## NOTA TÉCNICA

### INDICADORES DE EMPRESAS COMERCIALES CIFRAS DURANTE NOVIEMBRE DE 2018 (*Cifras desestacionalizadas*)

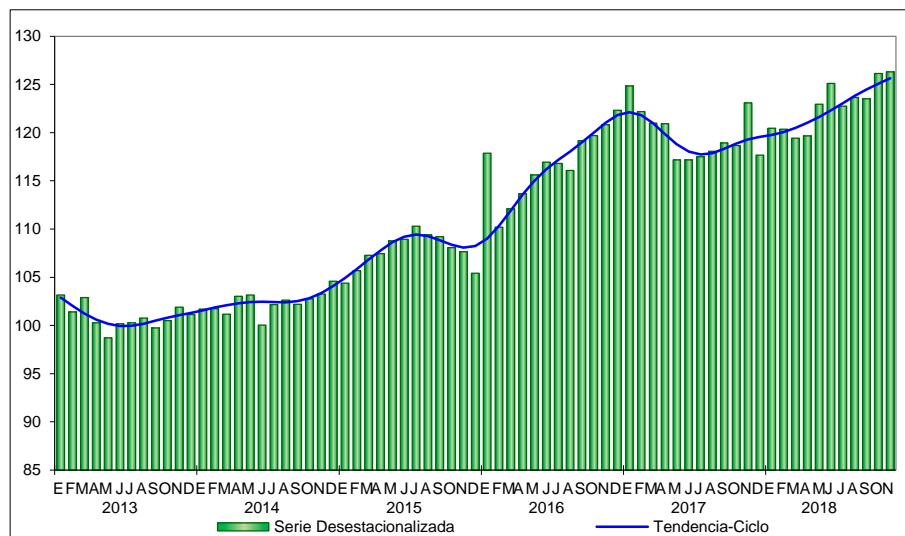
#### *Indicadores de las Empresas Comerciales al por Mayor*

Los resultados de la Encuesta Mensual sobre Empresas Comerciales (EMEC) que lleva a cabo el INEGI muestran que, en su comparación mensual y con datos desestacionalizados, en noviembre de 2018 los Ingresos reales por suministro de bienes y servicios de las Empresas Comerciales al por Mayor registraron un aumento de 0.1%, el Personal ocupado subió 0.2% y las Remuneraciones medias reales 0.4% con relación al mes inmediato anterior.

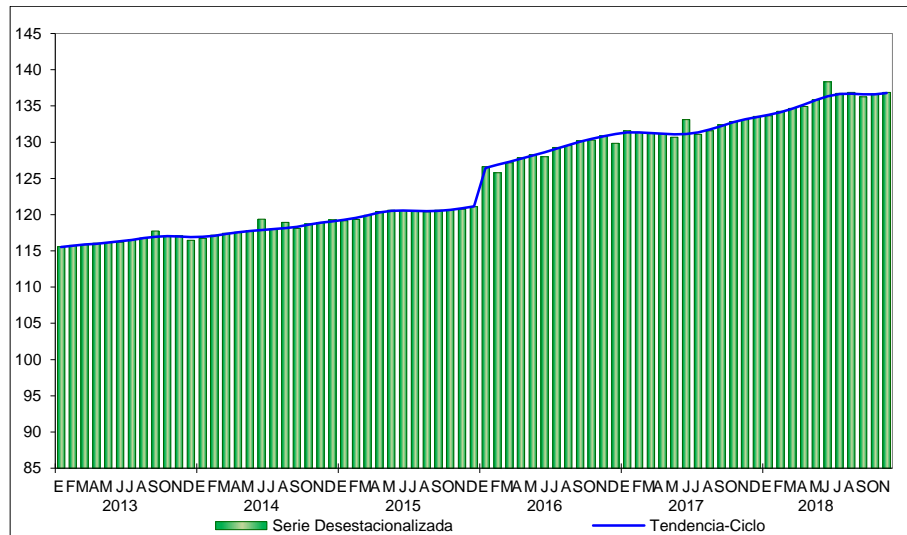
A tasa anual, las cifras desestacionalizadas indican que los Ingresos reales por suministro de bienes y servicios crecieron 2.6% y el Personal ocupado ascendió 2.8%, mientras que las Remuneraciones medias reales fueron inferiores en (-)4.6% durante el penúltimo mes del año pasado.

Gráfica 1  
**INDICADORES DE LAS EMPRESAS COMERCIALES AL POR MAYOR A NOVIEMBRE DE 2018**  
**SERIE DESESTACIONALIZADAS Y DE TENDENCIA-CICLO**  
(Índice base 2008=100)

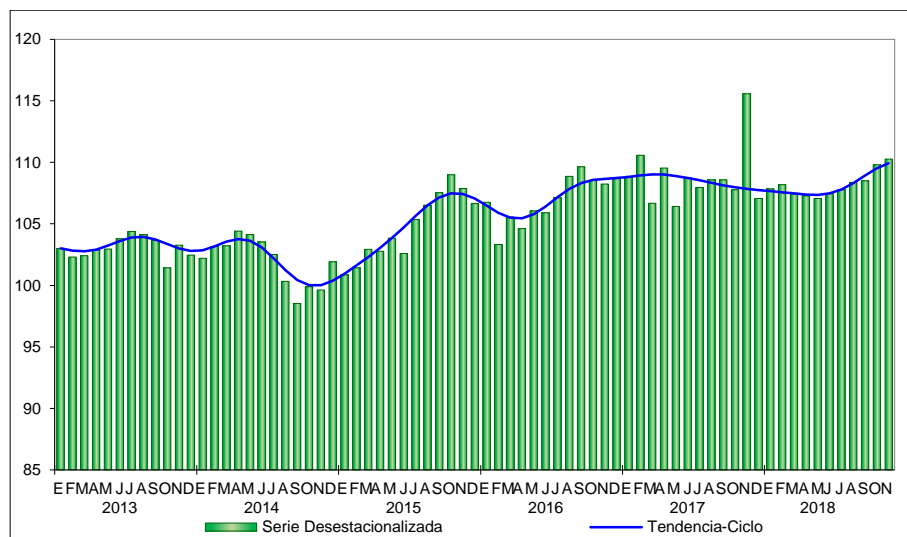
Ingresos reales por suministro de bienes y servicios



### Personal ocupado



### Remuneraciones medias reales



Fuente: INEGI.

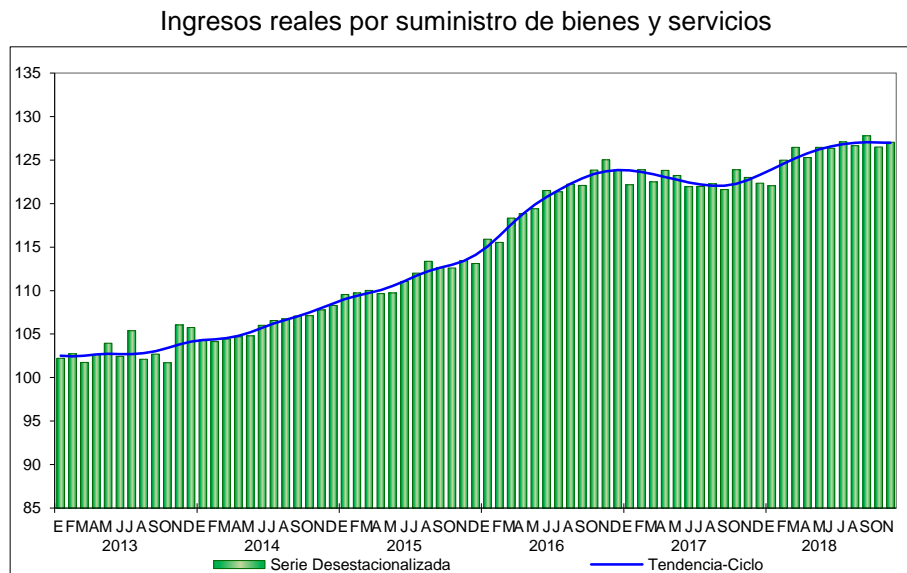


### ***Indicadores de las Empresas Comerciales al por Menor***

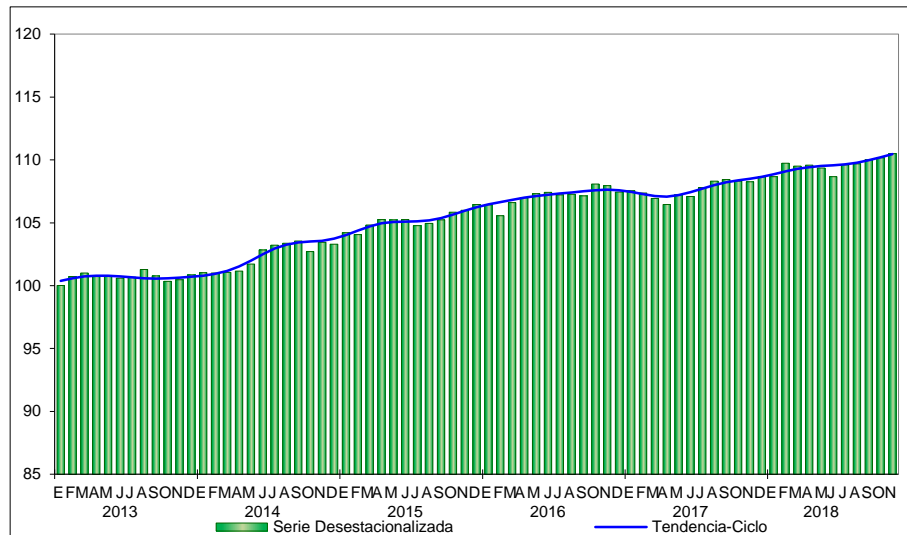
Desde una perspectiva mensual y con cifras desestacionalizadas, los Ingresos reales por suministro de bienes y servicios de las Empresas Comerciales al por Menor se incrementaron 0.4% y el Personal ocupado creció 0.3%, en tanto que las Remuneraciones medias reales disminuyeron (-)0.2% en noviembre de 2018 frente a octubre de ese mismo año.

A tasa anual, los Ingresos reales por suministro de bienes y servicios mostraron un alza de 3.3%, el Personal ocupado fue superior en 2.1% y las Remuneraciones medias reales retrocedieron (-)0.1% en el penúltimo mes del año pasado respecto a noviembre de 2017, con series ajustadas por estacionalidad.

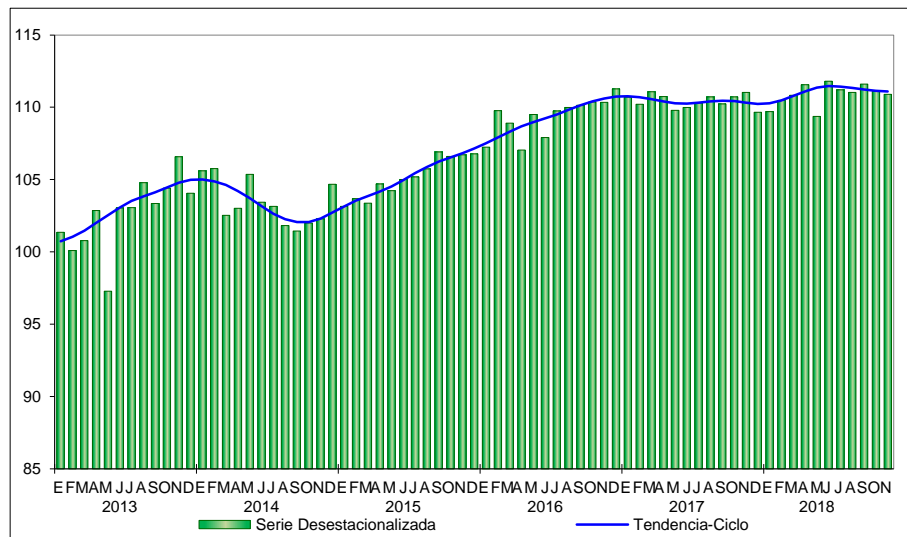
Gráfica 2  
**INDICADORES DE LAS EMPRESAS COMERCIALES AL POR MENOR A NOVIEMBRE DE 2018**  
**SERIES DESESTACIONALIZADAS Y DE TENDENCIA-CICLO**  
(Índice base 2008=100)



### Personal ocupado



### Remuneraciones medias reales



Fuente: INEGI.

## Cifras originales

Cuadro 2  
**INDICADORES DE LAS EMPRESAS COMERCIALES**  
**POR ENTIDAD FEDERATIVA SEGÚN SECTOR DE ACTIVIDAD**  
**DURANTE NOVIEMBRE<sup>p/</sup> DE 2018**

Entidad	Empresas Comerciales al por Mayor			Empresas Comerciales al por Menor		
	Ingresos por suministro de bienes y servicios*	Personal ocupado	Remuneraciones medias reales	Ingresos por suministro de bienes y servicios*	Personal ocupado	Remuneraciones medias reales
	Variación porcentual anual respecto a igual mes de un año antes					
<b>Nacional</b>	<b>2.9</b>	<b>2.8</b>	<b>(-) 3.0</b>	<b>3.4</b>	<b>2.1</b>	<b>1.0</b>
Aguascalientes	19.3	(-) 0.7	(-) 6.7	8.6	2.8	(-) 2.7
Baja California	3.1	4.4	(-) 0.9	2.7	3.1	(-) 1.4
Baja California Sur	6.4	(-) 1.1	(-) 9.1	1.4	2.8	8.6
Campeche	1.9	6.2	0.6	0.5	0.9	(-) 0.4
Coahuila de Zaragoza	(-) 2.8	(-) 0.9	(-) 1.6	4.6	4.3	0.3
Colima	5.2	4.6	5.4	2.7	4.4	1.9
Chiapas	(-) 2.3	1.8	(-) 1.9	3.0	5.0	(-) 1.3
Chihuahua	7.0	1.9	4.1	2.9	3.7	1.5
Ciudad de México	3.4	2.7	(-) 2.3	8.2	1.4	1.2
Durango	3.8	3.9	(-) 2.8	1.7	5.4	4.5
Guanajuato	5.4	1.8	(-) 2.5	5.9	3.3	2.3
Guerrero	1.0	2.0	(-) 6.2	2.5	4.7	1.4
Hidalgo	7.3	7.2	(-) 0.3	7.8	4.8	2.9
Jalisco	6.8	2.5	(-) 4.1	6.6	3.3	1.1
Estado de México	(-) 4.3	3.3	(-) 3.0	4.5	3.4	2.2
Michoacán de Ocampo	(-) 8.9	2.0	(-) 4.3	2.6	5.3	3.3
Morelos	(-) 4.8	(-) 1.3	(-) 8.9	2.6	6.6	(-) 3.1
Nayarit	(-) 5.5	(-) 0.9	(-) 0.7	2.1	4.0	5.3
Nuevo León	3.5	(-) 2.3	(-) 0.7	2.4	3.9	1.8
Oaxaca	(-) 3.1	3.4	(-) 8.8	5.1	2.9	(-) 11.0
Puebla	(-) 0.4	(-) 0.2	(-) 3.3	3.4	5.6	3.6
Querétaro	0.7	3.2	0.0	0.4	9.3	1.5
Quintana Roo	5.2	10.7	(-) 4.4	8.4	3.4	(-) 1.6
San Luis Potosí	6.2	3.4	(-) 2.4	2.9	2.6	(-) 3.4
Sinaloa	7.7	3.4	(-) 2.0	3.4	3.4	22.7
Sonora	(-) 2.3	3.5	(-) 2.1	0.5	4.0	3.7
Tabasco	(-) 3.8	1.9	(-) 0.1	3.9	(-) 1.5	3.0
Tamaulipas	(-) 2.1	0.2	(-) 2.3	5.3	(-) 3.4	9.3
Tlaxcala	(-) 6.8	6.5	3.7	7.4	11.9	9.9
Veracruz de Ignacio de la Llave	0.6	2.7	(-) 6.4	2.7	1.6	(-) 1.0
Yucatán	0.0	5.1	(-) 3.9	4.9	4.0	2.5
Zacatecas	(-) 13.4	2.0	(-) 9.3	4.1	3.3	4.0

<sup>p/</sup> Cifras preliminares.

\* En términos reales.

Fuente: INEGI.





### ***Nota metodológica***

Las variables captadas por la Encuesta Mensual sobre Empresas Comerciales (ingresos por suministro de bienes y servicios, gastos por consumo de bienes y servicios, personal ocupado, remuneraciones reales totales y remuneraciones al personal ocupado), se presentan en números índices y tasa de variación. El año base para la generación de cada uno de los índices que presenta la EMEC es 2008=100; la elección de este periodo se apoya asimismo en que dicho año es el referente de la información de los Censos Económicos 2009, al igual que el del Sistema de Cuentas Nacionales de México.

Para deflactar los ingresos por suministro de bienes y servicios, gastos por consumo de bienes y servicios, y remuneraciones, la EMEC utiliza los índices de precios publicados por el INEGI, de acuerdo con las características de cada una de las variables y utilizando los deflactores disponibles según el área geográfica correspondiente.

El presente documento destaca las variaciones porcentuales de las series desestacionalizadas o ajustadas estacionalmente, tanto respecto al mes anterior como respecto al mismo mes del año anterior, ya que la gran mayoría de las series económicas se ven afectadas por factores estacionales. Éstos son efectos periódicos que se repiten cada año y cuyas causas pueden considerarse ajenas a la naturaleza económica de las series, como son las festividades, el hecho de que algunos meses tienen más días que otros, los periodos de vacaciones escolares, el efecto del clima en las diferentes estaciones del año, y otras fluctuaciones estacionales como, por ejemplo, la elevada producción de juguetes en los meses previos a la Navidad provocada por la expectativa de mayores ventas en diciembre.

En este sentido, la desestacionalización o ajuste estacional de series económicas consiste en remover estas influencias intra-anales periódicas, debido a que su presencia dificulta diagnosticar o describir el comportamiento de una serie económica al no poder comparar adecuadamente un determinado mes con el inmediato anterior. Analizar la serie desestacionalizada ayuda a realizar un mejor diagnóstico y pronóstico de la evolución de la misma, ya que facilita la identificación de la posible dirección de los movimientos que pudiera tener la variable en cuestión, en el corto plazo. Las cifras desestacionalizadas también incluyen el ajuste por los efectos calendario (frecuencia de los días de la semana y, en su caso, la Semana Santa y año bisiesto). Las series desestacionalizadas de las principales variables que capta la encuesta se calculan de manera independiente a la de sus componentes.

Cabe señalar que al irse agregando la información de noviembre de los últimos 8 años, el efecto del “Buen fin” se ha ido incorporando gradualmente en el ajuste estacional de las ventas al por menor, ya que es un efecto que modifica la estacionalidad de la serie de tiempo. Esto se ve reflejado en que el factor estacional del mes de noviembre, que se utiliza para ajustar los datos de ese mes, se ha ido incrementando paulatinamente e irá cambiando en la medida en que se cuente con más información para el mes de noviembre.



Las series originales se ajustan estacionalmente mediante el paquete estadístico X-13ARIMA-SEATS. Para conocer la metodología se sugiere consultar la siguiente liga:

<http://www.inegi.org.mx/app/biblioteca/ficha.html?upc=702825099060>

Asimismo, las especificaciones de los modelos utilizados para realizar el ajuste estacional están disponibles en el Banco de Información Económica, seleccionando el icono de información ⓘ correspondiente a las “series desestacionalizadas y de tendencia-ciclo” de las Empresas Comerciales.

El esquema de muestreo aplicado para la elaboración de la Encuesta Mensual sobre Empresas Comerciales (EMEC) es Probabilístico y No Probabilístico e incluye a los establecimientos y empresas de todos los tamaños que se agrupan en 18 ramas de actividad en el comercio al por mayor con una cobertura del 87.9% y en 22 ramas de actividad de comercio al por menor con una cobertura de 99.4%; en ambos sectores respecto al total de los ingresos por suministro de bienes y servicios a nivel nacional.

Los resultados se presentan según el Sistema de Clasificación Industrial de América del Norte 2007 (SCIAN), por sector comercio al por mayor y al por menor, por subsector (7 al por mayor y 9 al por menor) y por rama de actividad comercial (18 al por mayor y 22 al por menor).

Al por Mayor	Al por Menor
<ol style="list-style-type: none"><li>1. Abarrotes, alimentos, bebidas, hielo y tabaco.</li><li>2. Productos textiles y calzado.</li><li>3. Productos farmacéuticos, de perfumería, artículos para el esparcimiento y electrodomésticos menores y aparatos de línea blanca.</li><li>4. Materias primas agropecuarias y forestales, para la industria, y materiales de desecho.</li><li>5. Maquinaria, equipo y mobiliario para actividades agropecuarias, industriales, de servicios y comerciales, y de otra maquinaria y equipo de uso general.</li><li>6. Camiones y de partes y refacciones nuevas para automóviles, camionetas y camiones.</li><li>7. Intermediación de comercio al por mayor.</li></ol>	<ol style="list-style-type: none"><li>1. Abarrotes, alimentos, bebidas, hielo y tabaco.</li><li>2. Tiendas de autoservicio y departamentales.</li><li>3. Productos textiles, bisutería, accesorios de vestir y calzado.</li><li>4. Artículos para el cuidado de la salud.</li><li>5. Artículos de papelería, para el esparcimiento y otros artículos de uso personal.</li><li>6. Enseres domésticos, computadoras, artículos para la decoración de interiores y artículos usados.</li><li>7. Artículos de ferretería, tlapalería y vidrios.</li><li>8. Vehículos de motor, refacciones, combustibles y lubricantes.</li><li>9. Comercio al por menor exclusivamente a través de Internet, y catálogos impresos, televisión y similares.</li></ol>

Para las 32 entidades federativas objeto de estudio, sólo se reportan resultados por sector SCIAN (comercio al por mayor y comercio al por menor).



Los indicadores generados por la EMEC por entidad federativa están bajo un diseño estadístico no probabilístico, lo que significa que las unidades seleccionadas en la muestra, independientemente de su tamaño, sólo se representan a sí mismas.

Lo anterior difiere del diseño estadístico de los indicadores nacionales, los cuales se calculan con una muestra seleccionada de manera probabilística, y cuyos datos se expanden al total del dominio de estudio donde participa la unidad de observación. Esto implica que los resultados por entidad federativa no son aditivos, y consecuentemente no son comparables con los indicadores nacionales.

La construcción de los índices agregados base 2008=100 de cada sector, subsector y rama, se realiza a partir de las ponderaciones de los índices que los constituyen y de acuerdo con los pesos relativos de las estructuras de las ramas de actividad, según corresponda a cada sector comercial, generados con la información obtenida por el Censo Económico del Sector Comercio en 2009.

Es importante señalar que los resultados presentados en las series se deberán considerar como preliminares y sujetos a una continua revisión y actualización, cuyo sustento será la investigación constante de las categorías que componen a las actividades en estudio.

La información contenida en este documento es generada por el INEGI a través de la Encuesta Mensual sobre Empresas Comerciales y se da a conocer en la fecha establecida en el Calendario de difusión de información estadística y geográfica y de Interés Nacional.

Las cifras aquí mencionadas podrán ser consultadas en la página del INEGI en Internet:

<http://www.inegi.org.mx/sistemas/bie/>