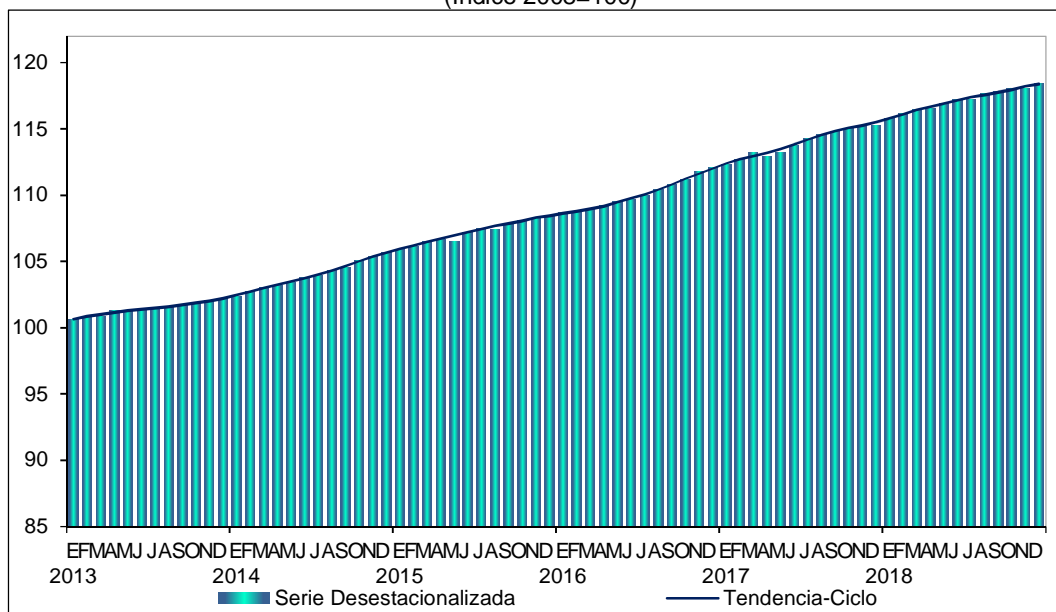


Próxima publicación: 19 de marzo

INDICADORES DEL SECTOR MANUFACTURERO CIFRAS DURANTE DICIEMBRE DE 2018 (Cifras desestacionalizadas)

Con base en los resultados de la Encuesta Mensual de la Industria Manufacturera (EMIM), en el último mes de 2018 el personal ocupado del sector manufacturero presentó un incremento de 0.3% respecto al mes inmediato anterior, con datos ajustados por estacionalidad¹.

PERSONAL OCUPADO A DICIEMBRE DE 2018
SERIE DESESTACIONALIZADA Y DE TENDENCIA-CICLO
 (Índice 2008=100)



Fuente: INEGI.

¹ La gran mayoría de las series económicas se ven afectadas por factores estacionales y de calendario. El ajuste de las cifras por dichos factores permite obtener las cifras desestacionalizadas, cuyo análisis ayuda a realizar un mejor diagnóstico de la evolución de las variables.

Las horas trabajadas registraron una caída de (-)0.2%, en tanto que las remuneraciones medias reales pagadas², que incluyen sueldos, salarios y prestaciones sociales se acrecentaron 1.4% en diciembre del año pasado frente al mes que le precede, con cifras desestacionalizadas.

**PRINCIPALES INDICADORES DEL SECTOR MANUFACTURERO
DURANTE DICIEMBRE DE 2018
CIFRAS DESESTACIONALIZADAS**

Indicador	Variación porcentual respecto al:	
	Mes previo	Mismo mes del año anterior
Personal ocupado	0.3	2.7
Obreros	0.2	2.8
Empleados	0.5	2.0
Horas trabajadas	(-) 0.2	0.5
Obreros	(-) 0.4	0.4
Empleados	0.1	0.4
Remuneraciones medias reales	1.4	2.1
Salarios pagados a obreros	1.9	3.1
Sueldos pagados a empleados	0.6	0.9
Prestaciones sociales	0.3	1.7

Nota: La serie desestacionalizada de cada uno de los totales se calcula de manera independiente a la de sus componentes.

Fuente: INEGI.

En su comparación anual³, el personal ocupado creció 2.7%, las remuneraciones medias reales aumentaron 2.1% y las horas trabajadas fueron mayores en 0.5% durante diciembre de 2018 con relación a igual mes de un año antes.

Se anexa Nota Técnica

Para consultas de medios y periodistas, contactar a: comunicacionsocial@inegi.org.mx o llamar al teléfono (55) 52-78-10-00, exts. 1134, 1260 y 1241.

Dirección de Atención a Medios / Dirección General Adjunta de Comunicación



² Las cifras de remuneraciones son deflactadas con el Índice Nacional de Precios al Consumidor.

³ Variación anual de las cifras desestacionalizadas.



NOTA TÉCNICA

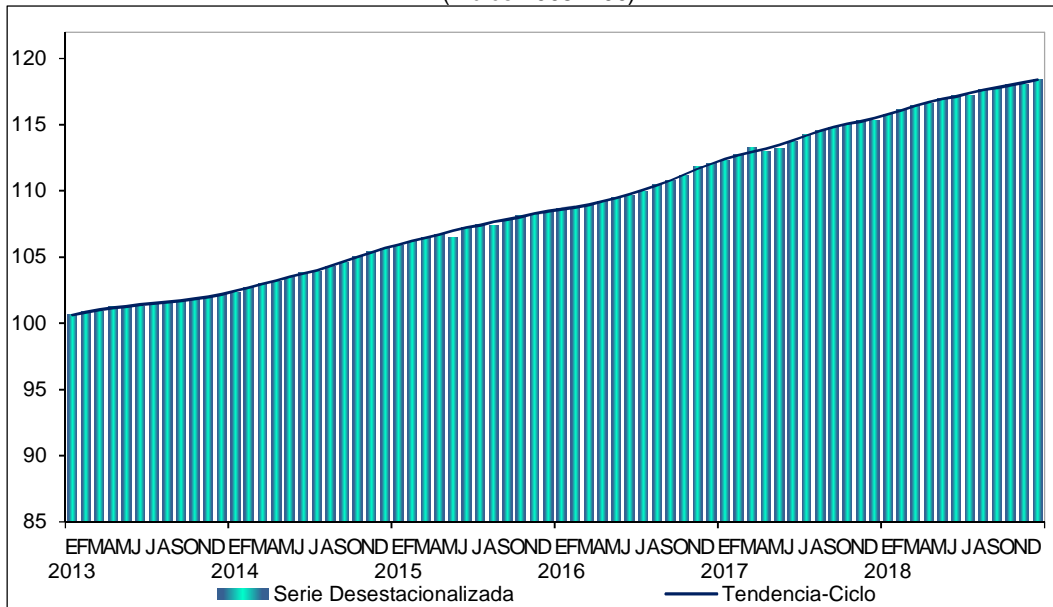
INDICADORES DEL SECTOR MANUFACTURERO CIFRAS DURANTE DICIEMBRE DE 2018 (*Cifras desestacionalizadas*)

Con base en la Encuesta Mensual de la Industria Manufacturera (EMIM) que lleva a cabo el INEGI en establecimientos del sector manufacturero en México, a continuación se presentan los resultados del último mes de 2018.

Personal ocupado

El personal ocupado en la industria manufacturera registró un alza de 0.3% en diciembre del año pasado respecto al mes inmediato anterior, con datos ajustados por estacionalidad. Por tipo de contratación, el número de empleados creció 0.5% y el de los obreros 0.2% a tasa mensual.

Gráfica 1
PERSONAL OCUPADO A DICIEMBRE DE 2018
SERIES DESESTACIONALIZADA Y DE TENDENCIA-CICLO
(Índice 2008=100)



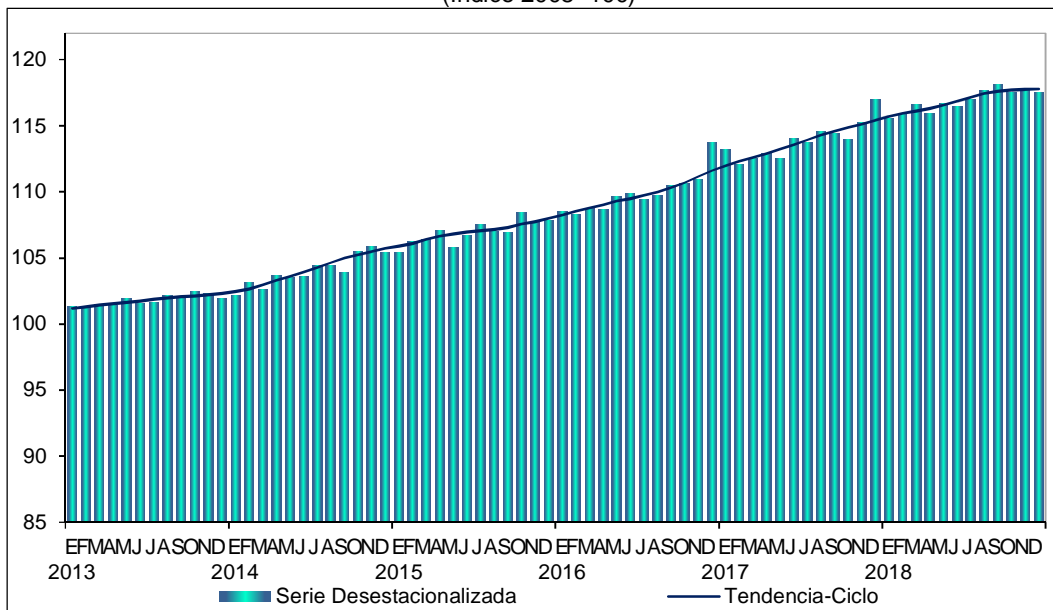
Fuente: INEGI.



Horas trabajadas

Durante el mes en cuestión, las horas trabajadas en las industrias manufactureras descendieron (-)0.2% con relación a las de un mes antes, con cifras desestacionalizadas: las correspondientes a los obreros disminuyeron (-)0.4%, mientras que las referentes a los empleados aumentaron 0.1% en su comparación mensual.

Gráfica 2
HORAS TRABAJADAS A DICIEMBRE DE 2018
SERIE DESESTACIONALIZADA Y DE TENDENCIA-CICLO
(Índice 2008=100)



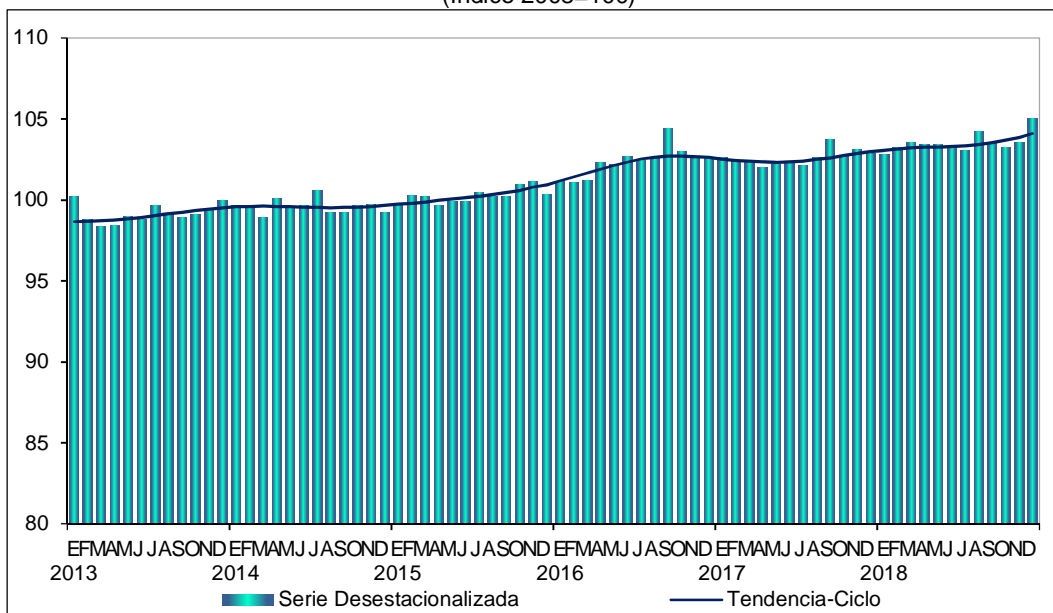
Fuente: INEGI.



Remuneraciones medias reales pagadas

Eliminando el factor estacional, las remuneraciones medias reales pagadas en el sector manufacturero se incrementaron 1.4% en el último mes de 2018 frente a las de un mes antes. De manera desagregada, los salarios pagados a obreros crecieron 1.9%, los sueldos pagados a empleados 0.6% y las prestaciones sociales lo hicieron en 0.3% a tasa mensual.

Gráfica 3
REMUNERACIONES MEDIAS REALES A DICIEMBRE DE 2018
SERIE DESESTACIONALIZADA Y DE TENDENCIA-CICLO
(Índice 2008=100)



Fuente: INEGI.



Cifras originales

Cuadro 2
PRINCIPALES INDICADORES DEL SECTOR MANUFACTURERO Y POR SUBSECTOR
DURANTE DICIEMBRE^{p/} DE 2018
 (Variación porcentual anual respecto al mismo mes del año anterior)

Subsectores	Personal ocupado	Horas trabajadas	Remuneraciones medias ^{1/}	Capacidad de planta utilizada ^{2/}
Total	2.7	0.2	1.6	(-) 1.4
Obreros ^{a/}	2.8	0.2	2.5	
Empleados ^{b/}	2.0	0.2	0.9	
Prestaciones sociales			1.6	
31-33 Total Industrias Manufactureras	2.7	0.2	1.6	(-) 1.4
311 Industria alimentaria	0.4	(-) 0.4	1.0	(-) 0.7
312 Industria de las bebidas y del tabaco	(-) 0.9	(-) 3.6	(-) 2.7	1.2
313 Fabricación de insumos textiles y acabado de textiles	2.1	4.3	(-) 1.4	0.6
314 Fabricación de productos textiles, excepto prendas de vestir	4.0	(-) 2.5	0.2	(-) 0.4
315 Fabricación de prendas de vestir	(-) 1.8	(-) 3.4	0.9	0.4
316 Curtido y acabado de cuero y piel, y fabricación de productos de cuero, piel y materiales sucedáneos	(-) 1.2	(-) 0.5	0.0	0.0
321 Industria de la madera	(-) 2.1	(-) 5.2	2.5	0.2
322 Industria del papel	1.0	1.0	2.1	2.7
323 Impresión e industrias conexas	(-) 4.1	(-) 6.4	0.6	1.4
324 Fabricación de productos derivados del petróleo y del carbón	(-) 10.3	(-) 11.2	(-) 10.4	(-) 14.5
325 Industria química	(-) 0.9	(-) 1.3	(-) 1.3	(-) 1.7
326 Industria del plástico y del hule	2.3	1.3	2.4	(-) 2.1
327 Fabricación de productos a base de minerales no metálicos	(-) 0.4	(-) 2.5	1.2	(-) 2.9
331 Industrias metálicas básicas	2.2	0.8	(-) 0.1	(-) 4.6
332 Fabricación de productos metálicos	2.7	0.1	3.0	(-) 0.3
333 Fabricación de maquinaria y equipo	3.7	(-) 0.5	1.9	(-) 0.4
334 Fabricación de equipo de computación, comunicación, medición y de otros equipos, componentes y accesorios electrónicos	4.4	3.8	1.6	0.6
335 Fabricación de accesorios, aparatos eléctricos y equipo de generación de energía eléctrica	4.0	(-) 1.7	0.2	(-) 0.1
336 Fabricación de equipo de transporte	7.2	1.8	5.3	(-) 1.5
337 Fabricación de muebles, colchones y persianas	(-) 1.0	(-) 3.9	3.4	(-) 0.4
339 Otras industrias manufactureras	2.2	2.5	4.9	0.0

^{1/} Resultan de dividir la masa de remuneraciones reales entre el empleo.

^{a/} Para las Remuneraciones medias, se refiere a salarios pagados a obreros.

^{b/} Para las Remuneraciones medias, se refiere a sueldos pagados a empleados.

^{2/} Porcentaje que indica la relación entre el volumen de la producción obtenida por las unidades económicas y el volumen de producción que potencialmente podría generarse en un periodo determinado; lo anterior de acuerdo con las condiciones de infraestructura, equipamiento, procedimientos técnicos y de organización, así como recursos humanos y materiales, que éstas utilizan. Diferencias en puntos porcentuales.

^{p/} Cifras preliminares.

Fuente: INEGI.



Nota metodológica

La Encuesta Mensual de la Industria Manufacturera (EMIM) tiene una cobertura de 240 clases de actividad. Cabe destacar que la nueva serie de la EMIM inicia desde enero de 2007 y los índices tienen como año base de referencia el 2008=100.

El diseño conceptual de la encuesta considera las recomendaciones internacionales que emite la División de Estadística de la Organización de las Naciones Unidas (ONU), conjuntamente con los resultados de los Censos Económicos que lleva a cabo el INEGI en México.

Las claves utilizadas para identificar a las clases de actividad económica corresponden al Sistema de Clasificación Industrial de América del Norte (SCIAN) 2007, las cuales son comparables con la última revisión de la Clasificación Industrial Internacional Uniforme (CIIU) revisión 4, elaborada también por la ONU.

El presente documento destaca las variaciones porcentuales de las series desestacionalizadas o ajustadas estacionalmente, tanto respecto al mes anterior como respecto al mismo mes del año anterior, ya que la gran mayoría de las series económicas se ven afectadas por factores estacionales. Éstos son efectos periódicos que se repiten cada año y cuyas causas pueden considerarse ajenas a la naturaleza económica de las series, como son las festividades, el hecho de que algunos meses tienen más días que otros, los periodos de vacaciones escolares, el efecto del clima en las diferentes estaciones del año, y otras fluctuaciones estacionales como, por ejemplo, la elevada producción de juguetes en los meses previos a la Navidad provocada por la expectativa de mayores ventas en diciembre.

En este sentido, la desestacionalización o ajuste estacional de series económicas consiste en remover estas influencias intra-anales periódicas, debido a que su presencia dificulta diagnosticar o describir el comportamiento de una serie económica al no poder comparar adecuadamente un determinado mes con el inmediato anterior. Analizar la serie desestacionalizada ayuda a realizar un mejor diagnóstico y pronóstico de la evolución de la misma, ya que facilita la identificación de la posible dirección de los movimientos que pudiera tener la variable en cuestión, en el corto plazo. Las cifras desestacionalizadas también incluyen el ajuste por los efectos calendario (frecuencia de los días de la semana y, en su caso, la Semana Santa y año bisiesto). Las series desestacionalizadas de las principales variables que capta la encuesta se calculan de manera independiente a la de sus componentes.

Las series originales se ajustan estacionalmente mediante el paquete estadístico X-13ARIMA-SEATS. Para conocer la metodología se sugiere consultar la siguiente liga:

<http://www.inegi.org.mx/app/biblioteca/ficha.html?upc=702825099060>



Asimismo, las especificaciones de los modelos utilizados para realizar el ajuste estacional están disponibles en el Banco de Información Económica, seleccionando el icono de información ⓘ correspondiente a las series desestacionalizadas y de tendencia-ciclo+ de los Indicadores del Sector Manufacturero.

La población objetivo de la EMIM está constituida por los establecimientos manufactureros, definidos como: toda unidad económica que tiene una ubicación única, delimitada por construcciones e instalaciones fijas, combina recursos bajo un solo propietario o control, por cuenta propia o de terceros (subcontratación), y realiza actividades de ensamble, procesamiento y transformación total o parcial de materias primas que derivan en la producción de bienes y servicios afines, comprendidos principalmente en una sola clase de actividad económica.

El marco estadístico de referencia son los Censos Económicos que se realizan cada cinco años, por lo cual el directorio censal es el marco poblacional; en él se incluyen también los establecimientos manufactureros del programa IMMEX. A continuación se seleccionan las principales clases de actividad y los establecimientos mayores, siendo la variable de selección el valor de los ingresos.

El esquema de muestreo es determinístico para 236 clases de actividad y probabilístico para 4 clases de actividad. Así, se incorporaron establecimientos a la muestra hasta cubrir para cada clase de actividad seleccionada el 80% del valor de los ingresos reportados en los Censos Económicos 2009, excepto en aquellas actividades en las que el número de unidades de observación es muy grande, para las cuales se hizo un diseño probabilístico. Asimismo, cabe señalar que existe un grupo de clases en las que la producción está altamente concentrada en un número reducido de establecimientos, incorporándose en este caso todos.

El periodo de levantamiento es de 15 días hábiles de cada mes, en donde la obtención de la información se realiza actualmente en parte mediante entrevista diferida, es decir, se remite en primera instancia el cuestionario y posteriormente se procede a la recolección de la información. La otra parte se capta mediante un cuestionario electrónico vía Internet.

Para mayor detalle sobre la metodología para la obtención de las variables contenidas en este documento consultar la siguiente liga:

<http://www.inegi.org.mx/app/biblioteca/ficha.html?upc=702825075507>

La información contenida en este documento es generada por el INEGI mediante la Encuesta Mensual de la Industria Manufacturera y se da a conocer en la fecha establecida en el Calendario de difusión de información estadística y geográfica y de Interés Nacional.

Las cifras aquí mencionadas podrán ser consultadas en la página del INEGI en Internet:

<http://www.inegi.org.mx/sistemas/bie/>